



PIRKANMAA 2025

Omamökki

VAPAA-AJAN ASUMISEN ABC. VIIHDETTÄ JA ASIAA MÖKKEILYSTÄ JA LOMAILUSTA.

KESÄMÖKISTÄ VAKIASUNNOKSI:
VANHAN PUUSEPÄNTALON
KEITTIÖREMONTTI 4

TURVARATKAISUT TUOVAT
MÖKINOMISTAJALLE
MIELENRAUHAA 36

TERASSI MUKAVAKSI,
SATOI TAI PAISTOI 40



KOTIMAISET SÄRKI VENEET



SÄRKI 480 TC



SÄRKI 430



SÄRKI 410



SÄRKI 400



SÄRKI 230



www.sarki.fi
myynti@sarki.fi
0400 332 222

**KETTERÄ JA TEHOKAS
PIRKANMAALAINEN
URAKOITSIJASI**



MÖKILLÄ PUITTEET KUNNOSSA?

PIHARAKENTAMINEN

Terassit, kiveykset, tukimuurit ja muut toimivan pihan elementit

SALAOJITUS JA

**SADEVESI-
JÄRJESTELMÄT**

Kun piha ei enää pysy kuivana tai rakennus alkaa näyttää kosteuden merkkejä, saattaa olla salaojaremontin aika.

MAARAKENNUS

Yksittäisistä vesi- ja viemäritöistä mittaviin ja kattaviin kaivuutöihin

Pyydä kartoituskäynti!

PMP
asennus

0400 131 363
info@pmp-asennus.fi

WWW.PMP-ASENNUS.FI



Koneet ja laitteet rakentamisen jokaiseen vaiheeseen

Katso koko kalustotarjonta: www.hrk.fi

hrk.fi **HRK KONEVUOKRAAMOT**

KANGASALA

PIRKKALA

TAMPERE-LEMPÄÄLÄ

PALVELEVA VUOKRAAMO ORIVEDELLÄ!



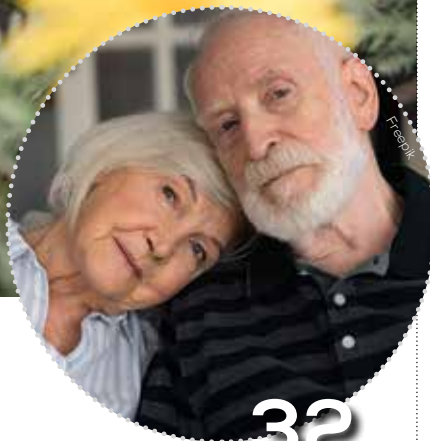
to-rent.fi

To-Rent Oy

- 050 358 5169
- info@to-rent.fi
- Lenkkitie 10, Orivesi



22



32

- 4 Mökin kausihuolto
- 10 Keittiöremontti vanhan talon hengessä
- 16 Tukilämmitysjärjestelmät
- 22 Mökkipihan kasvivalinnat haastavilla kasvupaikoilla
- 26 Piharakennukset koti- tai mökkipihalle
- 32 Ikäystävällinen talo
- 36 Turvaa kotiin ja mökille
- 40 Terassi mukavaksi

PÄÄKIRJOITUS



Mukavaa mökkielämää sukupolvesta toiseen

Mökki on kohtaamispaikka ystäville ja perheenjäsenille, rentoutumispaikka, jossa edetään oman rytmin mukaan – ja paljon muuta.

Vaikka työ ja arki olisivatkin erottamattomasti kaupungissa, viimeistään mökkeillessä ihminen voi viettää itsensä näköistä elämää; sitä, jossa herätään sitten kun tuntuu siltä, nautitaan kahvikupillisesta ilman kiirettä, linnunlaulua kuunnellen, rauhoitutaan, puuhastellaan ja oleskellaan.

Mukava, viihtyisä mökkeily-ympäristö ei kuitenkaan synny itsestään tyhjästä. Mökkeilijälle voivat olla tuttuja myös kausittain toistuvat ylläpito- ja kunnostustyöt, kuoppaiset mökkitiet, hyttysparvet ja lahoavat laiturit. Moni vieras tulee mökille varsin mieluusti saunomaan ja grillaamaan, mutta harvemmin tekemään risusavottaa tai maalaamaan seinää.

Vapaa-ajan asunnot ovat usein vanhemman sukupolven omistuksessa, jolle on kertynyt tarvittava tietotaito mökin ylläpitoon. Jotta mökkeilykokemus kevenee ja osaaminen siirtyy varmasti eteenpäin, voisiko tällä mökkeilykaudella taitoja ryhtyä opettamaan seuraavillekin sukupolville? Näin antoisia mökkikokemuksia riittää vielä pitkälle tulevaisuuteen, eikä kukaan joudu huhkimaan niiden edestä itseään läkähdyksiin.

Lämpimin terveisin,
Petri Kaukonen
päätoimittaja



Omamökki

PIRKANMAA 2025

Kustantaja
Media Potentia Oy,
Kuninkaankatu 24 A,
33210 Tampere
puh: 0400 772 229

Julkaisija
Nexus Media Oy
Kuninkaankatu 24 A,
33210 Tampere
nexme@toimisto.fi

Vastaava päätoimittaja
Petri Kaukonen
puh: 0400 770 203
petri@mediapotentia.fi

Toimitus
Mari Pihlajaniemi
puh: 045 276 5998
toimitus@mediapotentia.fi

Ilmoitusmyynti
Media Potentia Oy
puh: 0400 772 229
www.mediapotentia.fi

Painopaikka
Printall AS

Kannen kuva
FreePik

Painosmäärä
Painosmäärä 10 000 kpl

Jakelu
Suomen suoramainonnan jakelu huhtikuu 2025
Lehtitelineitä Tampereen talousalueella
Asta-messut 31.1.-2.2.2025



Dreamstime

Teksti: Mari Pihlajaniemi

Mökin kunnossapito – tekemistä joka vuodenajalle

Kesä on parasta mökkeilyaikaa, ja myös hyvä ajankohta tehdä tarvittaessa suurempia kunnostustöitä. Mökillä riittää kuitenkin tehtävää joka vuodenajalle. Jos huoltotoimenpiteet eivät ole mieluisaa puuhaa, ne kannattaa teetättää vaikka ammattilaisella.

Huoltamatta jäänyt mökki voi ränsistyä jo parissa vuodessa. Vapaa-ajan asunnon säännöllinen huoltaminen on siis ensiarvoisen tärkeää. Jo mökkiä rakennettaessa kannattaa miettiä ratkaisuja, joiden avulla kunnossapito sujuisi mahdollisimman helposti.

Mökin ylläpitoa varten kannattaa myös tehdä erillinen huoltokirja, josta löytyy kaikki tarpeellinen virallisista dokumenteista aina maalien sävyyn – ja tieto siitä, mitä mökillä pitäisi kunnostaa viiden, kymmenen tai kahdenkymmenen vuoden päästä. Vaikka mökki joskus siirtyisikin harjaantumattoman omistajan käsiin, hänen saatavillaan olisi sitten helposti niin syys-, kevät- kuin yleisohjeetkin ja arvio vaikkapa 20 vuoden aikajänteellä siitä, miten kiinteistöä pitäisi kunnostaa.

Aina intoa mökkeilyyn ei kuitenkaan ole, eikä sen puoleen mökin kunnossapitotoonkaan. Vaikka esimerkiksi perinnöksi saadulla mökillä ei tulisi käytyä, sitä ei silti sovi laiminlyödä. Mökin hoito kannattaa vähintään antaa mökkitalokkarin tehtäväksi, jotta se saadaan aikanaan myös myytyä.

Kevättöitä sisällä ja ulkona

Keväällä, mökkeilykauden alkaessa, mökin ja muiden rakennelmien kunto kannattaa käydä perusteellisesti läpi. Ensimmäinen tarkastettava on mökin tai saunan katto. Esimerkiksi syysmyrskyssä huopakaton pudonnut iso oksa voi tehdä kattoon reiän, josta vesi sitten pääsee vuotamaan sisään rakenteisiin. Pienikin reikä voi aiheuttaa suuria kosteusvaurioita.

Jos mökki on ollut talven kylmillään, myös sen lämmitys-, vesihuolto-, ilmanvaihtoja sähkölaitteiden oimivuus tulee luonnollisesti varmistaa keväällä, kun mökki otetaan taas aktiiviseen käyttöön. LVIS-laitteiden kunto kannattaa tarkistaa yleensä lisäksi joka syksy.

Keväällä on yhtä lailla aika ottaa kesäkalusteet esiin ja öljytä ne, sekä puhdistaa vielä kerran myös rännit. Ajankohdaisia ulkotöitä ovat lisäksi kevään herätelannoitteet puutarhaan ja lehtien haravointi, jos sitä syksyllä ei tullut tehtyä, ja mahdollisten puiden ja pensaiden leikkaus.

Kun näiden lisäksi mökki vielä siivotaan perusteellisesti ja vuodevaatteet ja muut tekstiilit tuuletetaan, mökkeily voidaan aloittaa taas miellyttävästi.

Keväällä erityishuomiota mökin katolle

Mökin katto kannattaa käydä myös puhdistamassa vähintään kaksi kertaa vuodessa. Jos katolla on lehtiä tai havunneulasia, ne ruostuttavat peltikattoja ja pikipahvikatolla mahdollistavat sienten kasvamisen.

Puhdistamattomana katolle tulee helposti levä- tai sammalkasvustoa, joka haurastuttaa katon pintaa. Sammaleen poistamiseen on kuitenkin saatavilla siihen erikseen tarkoitettuja aineita.

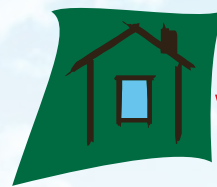
Katolla erityishuomiota vaatii myös savupiippu, olipa se sitten tiiltä tai terästä. Jos siihen on esimerkiksi jäätyksen seurauksena tullut pikkuhiljaa halkeamia, piipusta voi lentää kipinä tuuletustiloihin, aiheuttaen tulipalon.

Mökinomistajan kannattaa toki myös muistaa, että yksityisessä käytössä olevien vapaa-ajan asuntojen savupiiput ja tulisijojen hormit on nuohottava vähintään kolmen vuoden välein.

Nuohouksen yhteydessä ammattitaitoinen nuohooja huomioi tavallisesti myös piipun kunnan.

Vaikka piippu olisikin kaikin puolin kunnossa, takkaan tai kaminaan kannattaa sytyttää tuli aluksi hyvin maltillisesti. Ensimmäinen tunti tai pari riittää pieni liekki, jotta piippu saadaan vetämään ja kylmä ilmatulppa liikkeelle. Polttaa voi esimerkiksi paperia tai jotain hyvin palavaa >>

www.vinyyliverhous.fi



**VINYyli
VERHOUS.fi**

Pohjoismaisiin olosuhteisiin

- Ympäristöystävällinen, kaunis ja kestävä
- Ei homehdu, hilseile tai halkeile
- Ei tarvitse maalata, UV-suojattu
- Takuu 50 vuotta



010 3388 979 • vinyyliverhous.fi

Maahantuonti,
myynti ja
asennus

Jytkyt OY

0400 744 797
jytkyt.fi
f i

**ULKOVERHOUKSET • VESIKATOT • VESIKOURUT
IKKUNAT JA OVET • PELTITYÖT • KATTOTURVA**

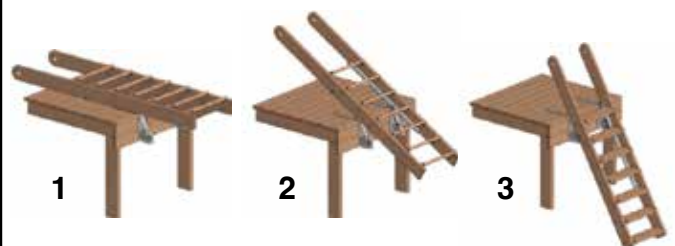
**Tampereen
ERIKOISSARANA OY**



UUTUUS: LIUKUVA LAITURIPORRAS

- Ei limoittumista portaissa
- Ei jäätymisvaaraa
- Loiva nousukulma helpottaa portaan käyttöä

Kevyt ja turvallinen nostaa ylös ja laskea



Ahertajankatu 3, 33720 Tampere, Finland
+358 (0)3 317 3853 • +358 (0)400 772 118
info@finnhinge.com

www.hinge.fi/laituriporta

**VAIHTOLAVA-
KULJETUKSET,
MURSKES- JA MULTA-
TOIMITUKSET
SEKÄ KONEIDEN
SIIRROT**



Kattavat ruoppauspalvelut myös mökille!



**Vesirakennustöitä
ammattitaidolla!**
Ruoppauksen
kokonaispalvelu
Maarakennustyöt
Rantojen ruoppaukset
voidaan toteuttaa myös
vesistön puolelta,
uivalla telaponttoon-
kaivinkoneella.

0400 830 345
KONEPALVELU JARMO LATVALA



www.ruoppaukset.com



Omamökki

Viihdetä ja asiaa
mökkeilystä ja lomailusta.



KARASU

Sähkötyöt ja ilmalämpöpumput!



**Yrityksille ja
kotitalouksille**

Nopeasti, siististi ja sovitun mukaan!

**Karasu Oy, Vesilahti
puh. 040 189 9443**

Leikkaa talteen!



Freepik

materiaalia.

Jos laittaa ison tulen ennen kuin hormista poistaa kylmän ilmatulpan, pahimmasa tapauksessa piippu halkeaa ja savut tulevat sisätiloihin.

Syksyllä huolletaan mökki lepokuntoon

Syksyllä mökkeilykauden päättyessä on aika mökin syyshuollolle, ja samalla aika laittaa paikat talvikuntoon. Lehtien haravoinnista on nykyisin vaihtelevia mielipiteitä: osa pitää haravointia välttämättömyytenä, osa taas jättää lehdet ennemmin sijoilleen maanparannusaineksi. Syksyn tullen mökinomistajan olisi kuitenkin hyvä ainakin tarkistaa ja puhdistaa rännit, viedä kuivat halot liiteriin tai muuhun suojaan ja suojata myös pihakalusteet talvelta.

Muita mökin syysaskareita ovat kukkaruukkujen ja kasvihuoneen tyhjennys, veneen puhdistus ja suojaaminen, moottorikäyttöisten laitteiden huoltaminen ja työkalujen öljyminen. Kannattaa myös varmistaa, että rakennukset ja rakennelmat kestävätkä tulevan lumikuorman ja

tuuletus toimii kuten pitääkin.

Vapaa-ajan rakennuksen rungon ja katon kunto kannattaa tarkistaa vähintään kerran vuodessa. Vaikka niiden tilanne on toki hyvä tarkastaa heti talven jälkeenkin, voi olla luontevinta ajoittaa tarkastus loppuvuodelle, jolloin mahdolliset puutteet ehditään korjata ennen talvikelejä. Myös ikkunoiden ja ovien tiivisteiden kunto kannattaa tarkistaa talvea vasten.

Arvoesineet pois varkaita houkuttamasta

Mökkiin saattaa päästä pesiytymään erilaisia tuhoeläimiä. Niistä voi välttyä parhaiten loukuttamalla perusteellisesti ennen mökkikauden päättymistä, mutta esimerkiksi hiiriongelmia voidaan hoitaa myös paremmalla tiivistämisellä.

Mikäli mökillä ei käydä talvella tai pidetä lämpöä päällä, syksyllä kannattaa myös huoltaa lämmityslaitteet, kuten ilmalämpöpumppu, tyhjentää vesiputket ja avata poistot, viedä vesipumppu lämpimään ja ottaa imuletku vedestä ja puhdis-



Vapaa-ajan
asunnon
säännöllinen
huoltaminen on
siis ensiarvoisen
tärkeää

taa se. On suositeltavaa myös puhdistaa suodattimet, huoltaa mahdollinen kaivo sekä viedä pakkasta kestävämmät koneet ja laitteet pois mökiltä.

Jos savutorvissa ei ole valmiiksi suojaläppää, ne tulee peittää ja vesiastiat tyhjentää. Myös linnunpöntöt kannattaa tyhjentää ja puhdistaa.

Yhtä lailla talvea vasten olisi hyvä huolehtia myös mökin turvallisuudesta. Mökille ei kannata jättää mitään varkaita kiinnostaa, kuten perämoottoria, alkoholia ja aseita. Jos mahdollista, mökkinäpureiden kanssa voi alueen seurannasta.

Talvella huomio peruslämpöön ja lumikuormaan

Vaikka mökki olisi vain kesäkäytössä, siinä kannattaa pitää yllä noin 5–10 asteen peruslämpöä myös talvisin, jos se on varustettu ylimääräisin mukavuuksin. Näin vesiputket eivät jäädy ja halkea, ja sähkölaitteet ovat suojassa kosteuden aiheuttamilta oikosuilulta.

Riittävä lämpötila riippuu kuitenkin mökin varustelusta.

Jos käytössä on esimerkiksi ilmalämpöpumppu, optimaalinen lämpötila on noin 10 astetta, ja jos patterit, niiden lämpötila säädetään yleensä 5–10 asteen väliin.

Saatavilla on myös pakkasvahteja, jotka säätävät itse termostaatin avulla optimaalisen lämpötilan, ja lisälaitteita, joilla voi säätää kotoa käsin joko mökin koko lämmitystä tai esimerkiksi ilmalämpöpumppua.

Jos mökki jätetään kylmilleen talveksi, on hyvä jättää hormipellit auki ja huolehtia riittävästä korvausilmasta. Lisäksi vaikka talvet voivat nykyisin olla vähälumisia, toisinaan lunta saattaakin tulla yllättäen runsaasti. Monella seudulla mökinomistajan olisikin hyvä käydä varalta vähentämässä lunta mökinsä katolta kesken talven. Märkä lumi painaa tonnin tai puolitoista tonnia per kuutio, joten kevytrakenteisenkin mökin katolla voi olla pahimmillaan 10 tonnia painoa.

Lisäneuvoja mökin kunnossapitoa varten löytyy Vapaa-ajan asujien liiton VAAL ry:n nettisivuilta.

>>

Nauti puhtaasta vettä puhtaasta porakaivosta!

**Puhdistamme porakaivosi
ainutlaatuisella tekniikalla.**

Samalla varmistetaan porakaivon toimintavarmuus, pumput ja tarvikkeet aina kyydissä.

Ota yhteyttä:
Puh. 0400 155 511
www.porakaivohuolto.net

PORAKAIVOJEN HUOLTOLIIKE
LAMMINRANTA



JÄTELAVA-, NOSTO- JA KULJETUSPALVELUT

**Ammattitaidolla
ja joustavasti**



0400 622 938
050 477 9474

info@psvkuljetus.fi
www.psvkuljetus.fi

Kyrönlahden Porakaivo^{oy}

**Sekä vesi- että
lämpökaivot**

**ammattitaidolla niin pieniin
kuin suuriinkin kohteisiin**

Soita 0400 237 051

**Meiltä myös
porakaivohuollot**



**Rantojen ja vesistöjen
kaivuut kelluvalla
telaponttoonikoneella**

**Maanrakennus-
ja maansiirtotyöt
Vesi- ja viemäri-työt
Salaojat**



**Jari Humalamäki
0400 732 877**

www.ajokaivin.fi



Mökillä kesäisin vai pitkin vuotta?

Mökin käyttötarkoitus ja mökkeilijöiden omat toiveet vaikuttavat luonnollisesti siihen, miten mökki rakennetaan ja millaista huoltoa se vaatii.

Ympärivuotiseen käyttöön tarkoitettu mökki on tyystin eri asia kuin kesäkäyttöön suunniteltu. Jo mökkiä rakennettaessa on siis tärkeää tietää muun muassa se, pidetäänkö loma-asunnolla talvisin peruslämpö päällä vai onko mökki kylmillään koko talven.

Jos mökki halutaan pitää talvikäytössä, esimerkiksi viemäri- ja vesijohtot täytyy kaivaa routarajan alle, etteivät ne jäädy pakkasella. Talvella ne voivat silti jäätyä. Jos mökki on puolestaan talvet kylmillään, siihen ei kannata asentaa muovikalvoa höyrynsulukuksi tai valita keittiöön lastulevytuotteita, jotka sitten imevät itseensä kosteutta ja pilaantuvat.

Myös mökin mahdollisten kodinkoneiden valinnassa täytyy suunnitella ajoissa, jäävätkö laitteet mökille vai viedäänkö ne talveksi pois. Esimerkiksi tiskikoneeseen, pesukoneeseen ja pumppuun jää jonkin verran vettä sisään, mikä voi sitten jäätyessään rikkoa laitteen.

Mikäli mökki on ympärivuotisessa käytössä, myös sen ylläpito helpottuu jossain määrin. Kun peruslämpö on jatkuvasti päällä, mökinomistaja ei joudu murehtimaan pumppujen ja koneiden jäätymistä. Sähkökatkon sattuessa jäätymisriski toki on. •

HUIPPUOSAAMISTA LOMA-ASUNTOSI MYYNTIIN

Paras aika myydä on pian käsillä. Valitsemalla meidät avuksesi
varmistat, että loma-asuntosi koko myyntipotentiaali tulee esiin.

VARAA MAKSUTON ARVIOKÄYNTI | bo.fi/tampere



JUHO KONTINEN
040 141 6276



SARI MESIRANTA
045 223 0600



DANIELE ROGAZIONE
0400 719 704



NINA WIDÉN
040 528 5914



HENRI MAJURI
040 812 1957



HANNA HENRIKSSON
040 840 3496



MINNA MOLLBERG
040 167 1760



ALEKSI LEHTINEN
044 2355 964



JAANA SIPPOLA
044 9700 868



MIIKA SUNTINEN
040 610 6929



JENNI RAJALA
0400 232 926



MIKKO LAMU
0400 357 100



ILKKA JOENSIVU
0500 920 310



KIRSI KONNOS
0400 831 687



JUKKA MESIRANTA
045 263 0995



JOHANNA LEPPÄNEN
045 804 7565



RAMI VALLI
0400 352 504



VALTTERI LAMPINEN
044 077 8988



TOMMI GUSTAFSSON
044 906 8739



TIINA JOENSIVU
040 581 6660



KARI JÄÄSKELÄINEN
0500 907 069



JYRKI VUORINEN
0400 358 478



MARKO LAMU
040 801 3166



RIINA RITOLA
050 441 1772



MIRA MALM
040 675 3063

BO LKV TAMPERE | Vuolteenkatu 20, Tampere | 040 808 6045 | tampere@bo.fi

Vanhan puusepäntalon lempeä tunnelma houkutteli aikanaan arkkitehti Salla Paakkunaisen puolisoineen muuttamaan kaupunkista keskelle pälkäneläistä perinnemaisemaa.



Teksti ja kuvat: Ulla Sirén

Puusepäntalon keittiö henkii aikansa tunnelmaa

Vanha, pääasiassa vapaa-ajan käytössä ollut hirsitalo koki pienen muutoksen arkkitehdin käsissä. Keittiö uudistettiin vastaamaan vakituisten asumisen tarpeita, hylkäämättä kuitenkaan talon alkuperäistä tyyliä.

Kun tamperelainen arkkitehti **Salla Paakkunainen** ja hänen miehensä ensimmäisen kerran tulivat katsomaan nykyistä kotiaan Pälkäneen kirkonkylässä, he tiesivät jo samalla käynnillä jäävänsä siihen asumaan.

Kyläläisten keskuudessa Veikkalan talona tunnettu pieni punainen hirsirunkoinen rakennus sijaitsee idyllisellä paikalla keskellä ikivanhaa, jo keskiajalla olemassa ollutta ryhmäkylää. Tontti on lohkaistu viereisestä tilasta, eikä kiinteistöön ole koskaan kuulunut omaa viljelysmaata. Asukkaina oli aikanaan puuseppiä, paikallisesti tunnettuja ja arvostettuja käsityöläisiä.

Myyjä määräiteli talon ”puolialkeelliseksi vapaa-ajan taloksi”, mikä kuvasi osuvasti melko kolhiintunutta, vuosikymmenten taakse unohdettua asuntoa. Keittiö riitti juuri palvelemaan satunnaisesti poikkeavaa kesäasukasta, mutta vakituiseen asunnon tarpeet täyttääkseen se vaati perusteellisen remontin.

Talo oli silti kaikessa kuhmuisuudessaan niin viehättävä ja oman kodin tuntuinen, että Paakkunaiset eivät voineet luopua siitä. Kaupat tehtiin ja punainen tupa sai uuden elämän – ja maakellarin. Hieman hobittikolaa muistuttava kellari on arkkitehtipariskunnan oma luomus, mutta sen tarina on kerrottava erikseen.

Yhdessä olemisen paikka

Salla Paakkunainen toteaa, että keittiöt ovat 2000-luvun arkkitehtuurissa palanneet vanhoille juurilleen. Entisaikaan keittiö tai tupa oli perheen arkihuone, jossa valmistettiin ruokaa ja leivottiin, mutta lisäksi siellä tehtiin kaikkea muutakin elämään kuuluvaa: aherrettiin puhdetöissä, tarinoitiin tai vaikka harjoiteltiin tavaamista. Nykyisin uusissa asunnoissa suositetaan jälleen ratkaisua, jossa keittiökalusteet sijoitetaan oleskelutilojen yhteyteen, eikä ruoanlaittajaa jätetä ovien taakse erilleen muun väen tuihuista.

Välillä elettiin monta vuosikymmentä erilliskeittiöiden ja keittokomerojen aikaa, mutta puuseppä Veikkalan taloon se muoti ei koskaan ehtinyt. Paakkunaisen kodin koko toinen pääty on aikanaan ollut yhtenäinen avara tupa leivinuuneineen ja kolmeen suuntaan antavine ikkunoineen. Arkkitehtipari halusi säilyttää tilan sellaisenaan, vaikka yksi elintasouudistus onkin lohkaissut tuvasta kulman.

– 1970-luvulla eteisen yhteyteen on rakennettu wc-tila, jolloin keittiöstä on tullut L-kirjaimen muotoinen, siivellinen. Pohjaratkaisu on hyvä näinkin, koska yhtenäinen kolmi-ikkunainen tupaosuus on yhä olemassa, ja keittiökalusteille jää oma siipensä, Salla Paakkunainen sanoo.

Paakkunaisen keittiössä on pirttikalusto, niin kuin siellä luultavasti on ollut alusta asti. Toisessa päässä on sohvaryhmä ja televisio. Kodin arkielämä keskittyy tupaan, niin kuin aina ennenkin.

Remontti voi paljastaa yllätyksiä

Vanhan keittiön remontoimisessa on paljon pakollista huomioitavaa. Vesijohdot, putket ja sähkötyöt ovat vaatineet erilaisia läpivientejä, joita on tehty oman aikakautensa tavalla. Nykyään sähkö- ja lvi-töihin tarvitaan yleensä vähintään toimenpidelupa, ja lisäksi sekä laitteiden että asentajien täytyy täyttää tietyt lain vaatimukset. Kun järjestelmiä uusitaan, voi paljastua yllättäviä ratkaisuja, jotka eivät vastaa nykyaikaa, ja kustannukset saattavat nousta odottamattoman korkeiksi.

– Keittiön perusteellinen uudistaminen on kallis ja vaativa työ. Se voi tulla jopa kalliimmaksi, kuin koko talon arvo on, joten kannattaa pysähtyä ensin tarkoin miettimään, mihin ryhtyy, Salla Paakkunainen muistuttaa.

Hän kehottaa keittiöremonttia suunnittelevia hidas-tamaan tahtia alussa, vaikka mieli palaisi uudistusten pa- >>



KALUSTOPUUSEPPÄ
P.Koivisto Oy

Sitä tehdään, mitä tilataan!

Näyttävät **mittatilauskalusteet** asiakkaan tai arkkitehdin suunnitelmien mukaan.

Pyydä tarjous » 050 4643 424
johanna.koivisto@pkoivisto.com

www.pkoivisto.com

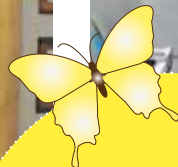
luotettava
kumppani



LUMMECo

Talon maalaus on lahja mökillesi.

lummeco.fi



Kodinkoneilla
on kaapistossa
omat lokerot, jotta
niiden valkoisuus
ei riko keittiön
värimaailmaa.

riin. Lopputulos luultavasti paranee, jos malttaa jonkin aikaa tuumailla.

– Itse aloittaisin kodin pohjapiirustuksesta, isoista mitoista. On tärkeää mitata keittiö huolellisesti, sillä vanha mitoitus ei aina riitä kaikkeen toivottuun. Keittiöt eivät ennen olleet läheskään yhtä laajasti varusteltuja kuin nykyään, hän selittää.

Omilla vai talon ehdoilla

Tärkein kysymys on tietysti,

mistä haaveillaan. Omat tarpeet ja toiveet ovat koko remontin lähtökohta. Mutta joskus täytyy valita myös ne asiat, joista tingitään.

– Usein toivotaan esimerkiksi pitkää työtasoa ikkunan alle, mutta sellainen voi olla vaikea toteuttaa tilaan, johon ei ole alun perin suunniteltu työtasoa lainkaan, Paakkunainen kertoo.

Hänen omassa keittiössään työtaso muodostaa saarekkeen, joka samalla rajaa keittiön ruoanlaittopuolen oleskelutilasta.

Kuten vanhoissa taloissa usein, Paakkunaisen talossa ikkunat ovat niin matalalla, että oikean korkuinen taso osuisi ikkunan eteen.

– Ikkunaa on kyllä mahdollista pienentää, jos se sopii talon julkisivuun – olen suunnitellut työssäni sellaisiakin ratkaisuja. Itse en halunnut ryhtyä muuttamaan talomme alkuperäisiä kuusiruutuisia ikkunoita enkä vähentämään luonnonvaloa, josta saamme nauttia, Salla Paakkunainen kertoo.

Sisustus aikakauden mukaan

Sisustustyylin, värien ja pintamateriaalien valinta on oman keittiön suunnittelun hauskin osa, koska ei tarvitse miettiä lakeja eikä lupia. Erityisesti vanhassa talossa luovuus ja omaleimaisuus saavat puhjeta kukkaan. Paakkunaisen keittiössä suunnittelun lähtökohtana ovat olleet talon ikä ja historia. Elämän rosoisuus ja kerroksellisuus saavat näkyä.



KOILLIS-
SATAKUNNAN
SÄHKÖ OY

Sähköä kotiin ja mökille!

Keskustie, Virrat
Yrittäjäntie, Ähtäri
puh. 03 4855 420
www.ksat.fi
myynti@ksat.fi

– Tämä on yli satavuotias käsityöläiskoti, joten halusimme valita sitä mukailevan värimaailman ja materiaalit, Salla Paakkunainen kertoo.

Keittiön kaapisto on hänen miehensä suunnittelema ja omin käsin rakentama. Kaappien ovet ovat puunväriset, ja niissä on veistetty koristekuvio. Kaapiston yläosa on tarkoituksellisesti suunniteltu viistoksi jotta viereisestä ikkunasta tuleva valo yltäisi mahdollisimman pitkälle.

Kodinkoneet on sijoitettu kaapistoon siten, että vieras ei sisään astuessaan näe, että keittiössä olisi esimerkiksi jääkaappia ollenkaan. Laitteiden valkoiset kyljet eivät näyttäneet sopivan kokonaisuuteen, eikä valkoinen väri muutenkaan, joten ne piilotettiin. Jätteiden lajitteluun on myös varattu nykyajan vaatimukset täyttävä iso ja helpokäyttöinen tila, mutta sekin peittyi yhdenmukaisen oven taakse.

Kalusteita myös kierrätyksestä

Tiski- ja työtasojen materiaaliksi valikoitui teräs.

– Teräs kestää kovaa työntekoa, ja se helppo pitää puhtaana. Sitä on käytetty suomalaisissa kodeissa jo kauan, joten se sopi meidän tyyliimme, Salla Paakkunainen perustelee.

Hän pohtii, että nykyisin tasoissa suosittu kivi olisi ollut työläiskeittiöön liian suurellinen, laminaatti aikakautteen täysin sopimaton ja puu helposti kuluva. Teräksisen tason alle mahtuu kookas sähköuuni sekä liikuteltava laatikosto, jonka puupintaa voi käyttää toisena, matalampana työtasona. Liikuteltavat osat lisäävät muuntelun mahdollisuutta, kun tilaa on niukasti.

Mikäli ei tavoittele sisustuslehtien sileänvalkoista keittiöunelmaa, voi kalusteita hankkia kierrätyksestä, samoin lattialautoja, seinäpaneelleja, jopa ovenkahvoja ja uuninluokkuja. Vanhat osat

ovat yleensä kestävävä materiaalia, ja ne luovat aitoa ajan henkeä. Paakkunaisilla esimerkiksi keittiön pirttikalustossa on vanhat jalakaosat, joihin on teetetty uudet kannet.

Ekologisuus on turvallisuutta

Tekemällä kestäviä ja ajattomia valintoja voi siirtää seuraavaa keittiöremonttia eteenpäin ja vahvistaa kodin kriinkestävyyttä.

Vanhojen tulisijojen korjaaminen tai korvaaminen uusilla kannattaa, jos niille on olemassa ehjät perustukset ja hormit. Varalämmönlähteenä ne turvaavat kotia, jos muun energian kulku jostakin syystä pysähtyy, mutta niistä on hyötyä tavallisessa arjessakin. Paakkunaiset eivät esimerkiksi luopuisi mistään hinnasta vanhasta puuhellastaan.

– Meille siitä tuli heti keittiön rakkain kaluste. Se on vähän kolhuinen, mutta monipuolinen ja tehokas, Salla Paakkunainen kertoo.

Sähköliedeksi heille onkin riittänyt kaksilevyinen keittotaso, joka sopii teräksisen työtason päälle.

Vaikka elintarvikkeiden kylmäsäilytys perustuu nykyään sähköön, maakellari on yhä oiva lisätila, jossa esimerkiksi perunoita ja juureksia voi säilyttää ison määrän kerralla. Kellari myös pelastaa paljon, jos kylmälaite rikkoutuu tai sähkö katkeaa.

Arkkitehtipari on itse suunnitellut kellarinsa, joka käytännöllisyyden lisäksi hurmaa sadunomaisuudellaan. Varta vasten kasatun nurmipeitteisen maa-aineskukkulan halkaisee käytävä, jossa on vastakkain kaksi kaarevaa ovea. Toisesta paljastuu kesäkeittiö, jonka taustaa koristaa mosaiikkitaideos, toisesta pääsee maakellarin portaisiin. Ulkonäkönsä puolesta rakennelma voisi sijaita Tolkienin Keski-Maassa hobittien asumuksilla, mutta sisältä se on käytännöllinen keittiön täydentäjä, jota nykymaailman kriisit eivät horjuta. •

Korkeatasoista osaamista

Ensiluokkaisia tuotteita

Kestäviä kumppanuussuhteita

KEITTIÖT, KOMEROT, LIUKUOVET, AVAIN-/LUKITUSPALVELUT

Kysy rohkeasti tarjous, laskemme Sinulle kilpailukykyisen hinnan!

SENNI

KEITTIÖT

Puh. 0400-717 258

Läykinkatu 16 | 39500 Ikaalinen
info@sennikeittiot.fi | sennikeittiot.fi



MUKAVUUTTA JA TURVALLISUUTTA MÖKILLÄ KYLPEMISEEN

MÖKKISUIHKU



Mökkisuihku on suomalainen keksintö mökkisaunassa peseytymiseen. Mökki-suihku toimii ilman painevettä ja sähköä. Vain nopea pumpaus ja voit nauttia suihkun helpoudesta myös mökilläsi. Mökkisuihulla saat sekoitettua kätevästi sopivan lämpöistä vettä kuumavesipadasta ja kylmävesiastiasta imetystä vedestä.

Idealux Oy

www.mokkisuihku.fi

Mika Hyytiäinen
mika.hyytiainen@idealux.fi
p. 040 584 1755



Koe kiehtova kesä

Ruovedellä

Luontokohteista **Helvetinjärven kansallispuisto** ja **Siikanevan soidensuojelualue** yhdistettynä kuntaa halkovaan **Näsijärven vesistöön** takaavat ihania kokemuksia olet sitten meloja, pyöräilijä tai patikoija.

Lähde tunnelmalliselle **höyrylaivamatkalle S/S Tarjanteella**, jonka ravintolassa voit nauttia herkullisen ruuan.

Kansallispuistoihin pääset Tampereelta vaivattomasti **Outdoorexpress-bussilla**. Metsän rauhassa voit viipyä muutaman tunnin ajan tai jäädä yön yli.

Kulttuurilla on ollut vahva asema Ruoveden kunnassa kautta aikain. Kesän kohokohtia ovat erilaiset suuret tapahtumat kuten **Musiikkia! Ruovesi -kamarimusiikki-festivaalit** 25.–29.6.2025 sekä **Vinhan kirjajuhlat**, jota vietetään ensi kesänä 25.–26.7.2025.

Noitakäräjiä vietetään kokonainen viikko heinäkuussa. Tämä tapahtumakimara, 7.–13. heinäkuuta 2025, huipentuu suureen markkinapäivään lauantaina.

Hidasta Elämää -festivaali 13.–15.6.2025, korkeatasoinen **Ruoveden teatteri**, lukuisat **konsertit** kirkoissamme ja kylissämme sekä monet **taidenäyttelyt** antavat mukavaa täydennystä loman viettoon ja uusien ideoiden ja elämysten saavuttamiseen.

Ruoveden **majoitusmahdollisuudet** ovat hulppeat: voit valita luksushuviloista pieniin erämökkeihin, maatilamajoituksesta taiteilija-residenssiin.

Tutustu **ravintoloihimme**: voit syödä herkullista strutsin tai villisian lihaa, tilata loimulohta eräretkellesi tai nauttia kiireettömästä hetkestä Laivarannassa veneitä katsellen tai keskustan terasseilla auringosta samalla nauttien.

visitruovesi.fi



Omamökki

Vapaa-ajan
asumisen ABC.
Viihdettä ja asiaa
mökkeilystä ja lomailusta.



KYSY
TARJOUSTA!

Nyt Ruovedeltä AIDOT KOTIMAISET SAUNA-/GRILLIKODAT

Rakennusmääräysten muuttuessa 2025
alkaen helppo toteuttaa.

Tule ja tutustu!

Joensuuntie 7,
Ruovesi



Leinonen Group Oy

Aino Leinonen 044 376 2310 aleinonen04@gmail.com

KONETYÖT JA KULJETUKSET VUODESTA 1958

WWW.KONELEINO.FI

Kone- ja Kuljetus Leinonen Oy

HOIDAMME AMMATTITAITOILLA

- Maanrakennustyöt
- Hiekka-, sora- ja multatoimitukset
- Vesistökuljetukset, **rannan ruoppaukset ja niitot**
- Siirtolavoja lastattavaksi, jätteiden kuljetus
- Rakennusten purkutyöt koneellisesti
- Autokuljetukset
- Toimitamme energiahaketta



OTA YHTEYTTÄ!

Saku Leinonen
0400 732 441

koneleino@phpoint.fi



Teksti: Elina Salmi

Täydentävä lämmitysjärjestelmä vähentää osto- energian määrää

Kalliin energian aikana moni omakotiasuja tuskailee ostoenergian hinnan kanssa. Kustannuksiin voi vaikuttaa käyttämällä erilaisia täydentäviä lämmitysjärjestelmiä. Varsinkin ympärivuotisessa käytössä olevilla vapaa-ajan asunnoillakin keinot säästää lämmityskuluista voivat tulla tarpeen.

Täydentäviä lämmitysjärjestelmiä ovat muun muassa tulisijat, ilmalämpöpumput ja aurinkolämpö. Koko talon lämmitykseen ei mikään niistä sovellu yksinään, mutta oikein käytettynä niillä voi pienentää reippaastikin ostoenergian tarvetta.

Suomalaiset kodit, koulut ja konttorit ovat lämmenneet puulla vuosisatojen ajan ja nykyäänkin lähes jokaiseen uuteen taloon asennetaan jonkinlainen tulisija. Useimmiten se on varaava takka. Oikein mitoitettulla, varaavalla tulisijalla voi parhaimmillaan tuottaa jopa kolmanneksen koko talon lämmitystarpeesta. Lisäksi sellainen on hyvä olla olemassa jo huoltovarmuuden takia, jotta sähkökatkojen tai pääjärjestelmän toimintahäiriöiden aikana talon pystyy pitämään lämpimänä takan tai vastaavan avulla.

Parhaan tuloksen saa aikaan massiivisilla, varaavilla tulisijoilla. Sellaisen rakenteisiin varautuva lämpö siirtyy huoneiloihin pienellä teholla pitkän ajan kuluessa eikä huonelämpötila nouse liian korkeaksi. Erityisen järkevää puun polttaminen on sähkölämmitteisessä talossa ja kovien pakkasten aikaan. Jos polttopuun saa vielä ilmaiseksi esimerkiksi omasta metsästä pienenee ostettavan lämmitysenergian tarve entisestään.

Pellettitakka on kevyt ja vaivaton

Myös pellettitakka sopii hyvin sähkölämmityksen tueksi. Se tarvitsee hormin lisäksi sähköliitynnän, koska siinä on puhaltimet palamisilmalle ja lämmitettylle ilmalle. Lisäksi pellettejä syöttävä automatiikka käyttää sähköä. Käytössä pellettitakka on varsin huoleton, sillä siinä on automaattisytitys ja säiliöön mahtuu usean päivän pellettitarve.

Hyvä puoli pellettitakassa on myös se, että lämmitystehoa voi säätää. Takan tuottama lämpö siirtyy huoneilaan puhaltimilla ja joihinkin takkoihin voidaan liittää termostaat-

ti, joka ohjaa lämmitystä huoneilman lämpötilan mukaan.

Pellettitakka on kevyt eikä vaadi järeää perustusta kuten tavallinen takka. Markkinoilla on myös malleja, jotka siirtävät lämmön vesikiertoiseen lämmitysjärjestelmään tai malleja, joissa lämpö voidaan siirtää useampaan huoneilaan ilmakehän avulla.

Ilmalämpöpumppu voi pienentää energialaskun jopa puoleen

Ilmalämpöpumppu on erittäin hyvä vaihtoehto sähkölämmityksen talon tukilämmitysjärjestelmäksi, sillä parhaimmillaan se vähentää ostosähkön tarvetta tyypillisesti 30–60 prosenttia. Yhdistettynä puulla lämmittämiseen säästö on vieläkin suurempi. Ilmalämpöpumppua voi käyttää kuumaan vuodenaikaan sisäilman viilentämiseen.

Ilmalämpöpumppu siirtää lämpöenergiaa ulkoilmasta ja luovuttaa sen suoraan huoneilaan. Järjestelmä koostuu ulkoyksiköstä, joka ottaa lämpöä ulkoyksikön läpi kierrätettävästä ulkoilmasta. Lämpö siirtyy sisäyksikköön kylmäaineen välityksellä.

Markkinoilla on ilmalämpöpumppuja, joissa yhteen ulkoyksikköön voidaan liittää useampia sisäyksiköitä. Jokainen huoneila tarvitsee käytännössä oman sisäyksikön, sillä ilmalämpöpumppu lämmittää tai haluttaessa jäähdyttää vain sitä tilaa, johon se on asennettu.

Ilmalämpöpumpun tuottaman lämmön määrä riippuu ulkoilman lämpötilasta, ja parhaimmillaan se on nollakelillä tai pikkupakkasilla. Pakkasen kiristyessä laitteen hyötysuhde laskee ja se tuottaa vähemmän lämpöä. Toki viime vuosina ilmalämpöpumppujen suorituskyky on parantunut ja laadukkailla laitteilla voidaan saada merkittävästi lämpöä vielä silloinkin, kun pakkasen huutelee -25 asteessa.

Ilmalämpöpumpun etuja ovat edullinen hankintahinta ja helppo käytettävyys. Te- >>



HUIPPU-UUTUUS GREE SP NORDIC



- SCOP 5,1 A+++
- SEER 9,72 A+++
- Automaattinen takkatoiminto
- Näyttävä ja siro sisäyksikkö karkaistulla lasipinnalla



Scanvarmin lämpöpumput alueellasi toimittaa

VAHANNAN SÄHKÖPALVELU

Vahannantie 121, 33480 Ylöjärvi

Puh. 0500 973 593

petterilammentausta@gmail.com

SCANVARM
www.scanvarm.fi



KOTIMAISET PÖHISKÖ AURINKOILMAKERÄIMET

PÖHISKÖ pohisee auringon lämmittämää ilmaa rakennukseen täysin ilman käyttökustannuksia.

Kuivattaa, tuulettaa ja lämmittää

- KESÄMÖKIT
- VARASTOT
- AITAT
- AUTOTALLIT
- MONET MUUT RAKENNUKSET



www.raksituote.fi | 050 3211 277

PIRKANMAAN SUURIN TAKKAVALIKOIMA

Myymälässä hyviä tarjouksia ja muutama varastomalli jäljellä, tule valitsemaan omasi kotiin tai mökille. Meiltä saat tarvittaessa myös asennukset lattiasta piipunhattun.



Contura Nordpeis

Myyntinäyttely Ylöjärvellä

Elotie 2 • Avoinna ti-pe 10-17, la 10-14 (ma suljettu)

Soita ja sovi tapaaminen p. 0400 672 026

jjj.palvelut@gmail.com • www.tampereentakkapalvelu.fi



hokkaimmin ilmalämpöpumpulla syntyy säästöä, kun säättää sähköpattereiden termostaatit 4-5 astetta ilmalämpöpumpun säätöä alemmaksi. Silloin hyötysuhteeltaan tehokas pumppu kantaa päävastuun lämmityksestä ja patterit ottavat vastuun vasta sitten, kun ulkoilma muuttuu liian kipakaksi.

Auringosta sähköä ja lämpöä

Viime vuosina on omakotitaloissakin löydetty aurinkoenergian hyödyt – ja hyvä niin, sillä auringosta saadaan meidän leveysasteillamme yllättävän paljon energiaa. Aurinkoenergian hyödyntäminen on mahdollista helmi-kuun alusta marraskuuhun saakka. Auringosta voi kerätä lämpöä lämpöä aurinkokeräijillä ja sähköä aurinkopaneelilla. Aurinkoenergian plussapuolia ovat vähäiset käyttökustannukset, päästöttömyys ja uusiutuvuus.

Aurinkosähköjärjestelmällä saadaan sähkö myös siinä, missä sähköverkkoon liittyminen ei muuten ole mahdollista. Sellaisia kohteita ovat esimerkiksi kesämökit, tunturialueet, veneet ja saaristokohteet. Viime vuosina aurinkosähkön käyttö on yleistynyt myös pientaloissa. Oikein mitoitettuna aurinkosähköjärjestelmän avulla voidaan huolehtia muun sähkönkäytön lisäksi myös ainakin osasta sähkölämmitystä, mutta ainoaksi lämmitysmuodoksi se ei riitä.

Aurinkopaneelit siis muuttavat auringon energian sähköksi, kun taas aurinkokeräimet muuttavat sen lämmöksi.

Jotta mökillä on aina sopivan
Lämmintä ja viileää

**Laatua: Mitsubishi
Electric LN 25
ilmalämpöpumppu**

**2390 €
asennettuna**

A+++. Energiatehokas vielä -35 °C asteessa!
Sis. asennus omien ammattilaistemme
takuutyönä.

Soita: 045 788 41411 (Valtteri Virtanen)
tai käy osoitteessa: **www.lvikurikka.fi**
Tarjous on voimassa 31.5.2025 saakka.

LVI-KURIKKA
LÄMPÖ • VESI • ILMA • SÄHKÖ



Kivilähteentie 10
33470 Ylöjärvi
www.lvikurikka.fi



Ilmalämpöpumppu
siirtää lämpöenergiaa
ulkoilmasta ja
luovuttaa sen
suoraan
huoneilmaan.

Aurinkokeräimet ottavat talteen auringon lämpöä ja siirtävät sen joko käyttöveden tai koko talon lämmitykseen. Yleisimmin aurinkolämpöä käytetään lämpimän käyttöveden valmistukseen, mutta suuremman hyödyn saa liittämällä aurinkokerääjät myös vesikiertoiseen lämmitysjärjestelmään.

Aurinkolämpöjärjestelmä koostuu aurinkokeräimistä, varaajasta, pumppu- ja ohjausyksiköstä sekä putkistosta. Aurinkokeräimet ottavat auringon säteilyenergiaa putkistossa kiertävään jäätymättömään liuokseen, joka siirtää edelleen auringon lämmittämän nesteen varaajaan.

Jos omakotitalossa on tarkoitus lämmittää käyttövesi aurinkokeräinten avulla, riittää laskennalliseksi keräinalaksi henkilömäärästä riippuen 4–8 neliötä. Jos on tarkoitus hyödyntää aurinkolämpöä myös tilojen lämmitykseen, on sopiva määrä 8–12 keräinneliötä.

Aurinkolämmöllä voidaan tuottaa noin puolet lämpimän käyttöveden valmistamiseen tarvittavasta energias-
ta. Jos aurinkokerääjät on kytketty lämmitysjärjestelmään, voidaan aurinkolämmöllä tuottaa jopa 25–35 prosenttia lämmitystarpeesta. Matala- ja passiivien-
gitaloissa osuus on suurempi johtuen pienemmästä läm-
mitystarpeesta.

Aurinkolämmön merkitys ja kiinnostus sitä kohtaan kasvaa koko ajan. Keskeisenä haasteena Suomessa on talven lämmityskausi, jolloin aurinkolämmön määrä on minimaalinen.

Lähde: motiva.fi, vattenfall.fi

>>



KAAPELIPOJAT

Tilaa sähköasioissa ammattilainen
Älä ole Rane!

SÄHKÖASENNUKSET ANTENNIASENNUKSET SÄHKÖAUTOJEN LATAUSPISTEET AURINKOSÄHKÖJÄRJESTELMÄT

Kangasala • 029 1700 200 • kaapelipojat.fi

EDULLISET RENKAAT, VANTEET JA HUOLLOT!

www.ylonen.net

Autohuolto

K. Ylönen

Tervetuloa ma-pe 8-16
03 265 7687
Höytämöntie 11,
Sääksjärvi

Panasonic
heating & cooling solutions

AQUAREA



**Ilmalämpöpumppuja
Pirkanmaalla**

Myymme ja asennamme Pohjolan
oloihin tarkoitettuja Panasonic
ilma- ja vesi-ilmalämpöpumppuja.

Asennuspalvelu Mäntylä Oy

asennuspalvelumantyla@gmail.com
Janne Mäntylä 040 840 9802

KIILAX



**Teräksiset
ILP-suojakotelot,
vedenohjaimet
ja tarvikkeet!**

kiilax.fi

KIILAX OY

Levytie 1
80100 Joensuu
0104 194 816

• **Jetro 050 592 7997**
• **Riku 045 222 7662**
• **Janne 044 094 5164**

jetro.anjala@kiilax.fi
riku.tarnanen@kiilax.fi
janne.tarnanen@kiilax.fi



electrobike
15 vuotta Sähköpyörrien Suomen ykkönen!

ANNA PYÖRÄLLESI TÄNÄ JOULUNA PARAS JOULULAHJA

Säännöllinen huolto varmistaa, että pyöräsi toimii paremmin ja kestää pidempään - talvikaudella se onnistuu nopeasti !

ENSIHUOLTO - 89,00€

Tulee suorittaa 100-300km
jälkeen

KAUSIHUOLTO - 149,00€

Tulee suorittaa 2000km
jälkeen tai kerran kaudessa.

VARAA AIKASI HUOLTOON JO TÄNÄÄN!

SÄHKÖPYÖRÄT - TYÖSUHDEPYÖRÄT - HUOLLOT - VARAOSAT JA TARVIKKEET

www.electrobike.fi
www.pyöräetu.fi
asiakaspalvelu@electrobike.fi
09 3487 3508

Myymäla:
Tampere Lielähti
Possijärvenkatu 3
33400 Lielähti

Työsuuhdepyörä palvelut:
EB-pyöräetu
Etufillari - Fleet - Smartum - Epassi
Suomentyösuuhdepyörä oy - Gobybike

Laskuri opastaa lämmitystapojen vertailussa

Valtion kestävä kehityksen yhtiö Motiva Oy:n sivuilta löytyy pientalojen lämmitystapojen vertailulaskuri, joka auttaa eri lämmitystapojen ja niiden kustannusten vertailussa. Laskuri löytyy osoitteesta <https://lammitysvertailu.eneuvonta.fi/>.

Laskurin tarkoituksena on tarjota puolueetonta ja vertailukelpoista tietoa eri lämmitystavoista sekä niiden kustannuksista. Tavoitteena on myös antaa kokonaisvaltaista tietoa lämmitystavoista yksittäisten laitteiden tai järjestelmän osien sijaan.

Kustannustietojen ohella laskuri tarjoaa kuvauksia eri lämmitystapojen ominaisuuksista. Laskurin ensisijainen kohderyhmä ovat uusien

pientalojen rakentajat ja vanhojen talojen remontoijat. Annetut ohjearvot on suunnattu pientaloille ja esitetyt tiedot on tehty vastaamaan uusien pientalojen lämmitystapojen keskimääräisiä kustannuksia ja toiminta-arvoja. Laskuria voidaan kuitenkin periaatteessa käyttää myös muunkin kokoisille ja tyyppisille rakennuksille.

Laskurissa on huomioitu pientalojen yleisimpiä pää- ja tukilämmitystapoja. Laskurin käyttö aloitetaan valitsemalla päälämmitystapa, jonka lisäksi voidaan valita mahdollisia täydentäviä tukilämmityksiä. Laskuri ottaa mukaan tarkasteluun sekä päälämmitystavan yksinään että valittujen tukilämmitysten

kanssa, jolloin voidaan paremmin vertailla kuinka suuri lisähyöty tukilämmityksistä saadaan.

Lämmitystapojen investoinnit tehdään jopa kymmeniksi vuosiksi eteenpäin. Tämän vuoksi laskurissa on pyritty mahdollistamaan myös tulevaisuuden energianhintojen kehityksen huomioon ottaminen. Tämä tehdään laskemalla tulevien vuosien energiakustannuksia arvioitujen energianhintojen nousuvauhdin mukaan (prosenttia vuodessa). Energianhintojen nousuvauhdin oletusarvoina laskurissa käytetään tilastoihin perustuvia arvoja eri energiamuotojen hintojen kehityksestä viimeisen 10 vuoden ajalta.

Laskurin tekijät ja taustaa

Laskurin tekemisestä ovat vastanneet Keski-Suomen Energiamatila (www.kesto.fi) ja Jyväskylän ammattikorkeakoulu (www.jamk.fi) ja se on tehty Motiva Oy:n tilauksesta ja ohjauksessa kuluttajien energianeuvonnan käyttöön. Laskurin internet-toteutuksesta vastaa Atlantis Consulting Oy.

Lämmityslaskurin kehitystyön pohjana on toiminut JAMK:n, Jyväskylä Innovation Oy:n ja VTT:n toimesta tehty Heating Tool -laskuri, joka laadittiin osana EU:n IEE-ohjelman BioHousing-hanketta. •





Freepik

Teksti: Elina Salmi

Rakenna puutarhaasi tontin luontaisten ominaisuuksien mukaan

Jos mökkitontti sattuu olemaan koriste- ja hyötykasvien kannalta haasteellinen, pieniä alueita voi parantaa istuttamalla osan kasveista vaikka suuriin ruukkuihin, laatikoihin tai kohopenkkiin. Iso piha on kuitenkin fiksua tehdä maaperää totellen – muuten saa vain selkensä kipeäksi loputtoman työmäärän kanssa.

Suomalainen kotipuutarhuri lähtee aika usein vikaan siinä, että omaa pihaa määrittävä haavemaailma kehittyä pääasiassa ulkomaisten puutarhaohjelmien kautta. Niissä on käytössä hyvä kasvualusta, sopivasti aurinkoiset olosuhteet, ei routaa ja kasveja, jotka eivät meillä menesty.

– Kun ajatellaan, miltä hieno puutarha näyttää, ei pitäisi lähteä liikkeelle siitä, mitä koriste- ja hyötykasveja omassa pihassa kuuluu olla ja millaisia ihania kuvia ohjelmissa ja lehdissä on. Mieluummin pitäisi lähteä liikkeelle siitä, mihin oma tontti antaa mahdollisuudet, painottaa tutkijayliopettaja **Outi Tahvonen** Hämeen ammattikorkeakoulusta.

– Taimimyymälässäkin ihmiselle iskee usein sisustusvaihde päälle eli mennään värit ja muodot edellä. Fiksumpaa ja varmempaa olisi ymmärtää itsellä olevat olosuhteet ja hyväksyä ne.

Omenapuu ei menesty kallioisella tontilla

Kun valitsee koriste- ja hyötykasveja omaan pihaan, pitää ensin ottaa huomioon tontin pinnan muodot ja maaperä ja heti niiden perään se, miten valo osuu tontille. Tietysti myös sijainnilla ja kasvuvyöhykkeellä on merkitystä.

Esimerkiksi kallioisella tontilla kasvavat sammaleet, jäkälät ja kuivien ketojen kasvit, kuten mäkitervakko, ketoneilikka, törmäkukat, siankärsämö ja kissankello. Alppiruusuille ja omenapuille ei kuitenkaan ole sijaa sellaisella tontilla.

Samoin hyvin kuiva ja tuulinen tai vastaavasti hyvin kostea tontti vaativat omanlaisensa kasvit.

– Puutarhan kasvustoa suunniteltaessa voi hakea inspiraatiota vaikka iltakävelyllä lähimaastossa. Siellä voi katsella, minkätyyppisiä kasveja oman pihan lähellä luontaisesti kasvaa, neuvo Tahvonen.

– Omalle tontille sopivien kasvien löytämisessä auttaa hyvä taimimyymälä. Usein

kannattaa sijoittaa ammattilaiseen ainakin sen verran, että pyytää koulutetun suunnittelijan vähintään neuvontakäynnille, vaikkei kokonaista suunnitelmaa tilaisikaan. Se jos mikä on hyvin käytettyä rahaa.

Maaperäanalyysillä pihanteon alkuun

Tahvonen neuvo, että kun alkaa suunnitella pihaa – on tontti sitten kokonaan uusi tai jo kertaalleen rakennettu – siellä kannattaisi teettää maaperäanalyysi. Hyvä konsti on myös kaivaa riittävän syvä kuoppa ja katsoa, millainen maan profiili on. Pinnassa nurmikon alla on yleensä 5–15 senttiä pintamaata ja sitten näkyykin jo paikan luontainen maaperä.

Seuraava asia on kaataa siihen aiemmin kaivettuun kuoppaan pari ämpärillistä vettä ja seurata, miten vesi imeytyy. Se on fiksun miehen testi hydraulista johtavuudesta eli miten vesi liikkuu juuri siinä kasvualustassa.

– Kannattaa kaivaa sen verran syvä kuoppa, että näkee, miten syvälle tontti on hyvää, tummaa multamaata. Miten syvälle juuret pääsevät vai onko vastassa hyvinkin pian savimaa, jota ne eivät läpäise. Maaperässä olisi hyvä olla myös jonkin verran maatuvaa ainesta ja elämää – matoja, hämähäkkejä ja vaikka koppakuoriaisia – sillä silloin maassa on myös ilmaa.

Tottele tontin maaperää

Kaikille avoimesta paikkatietokannasta voi tutkia Suomen maaperäkarttaa. Siitä näkyy, mitä maaperää milläkin alueella pääasiassa on.

Kyse on yksinkertaisesti siitä, miten maa-ainekset ovat jääkaudella kerrostuneet. Kotipuutarhurille tärkeää on se, miten iso osa aineksesta on raekooltaan hienoa eli esimerkiksi savea tai hiesua. Hieno maa-aines lisää veden ja ravinteiden pidätyskykyä maassa, ja jos sitä ei maaperässä ole, niin siellä eivät tule kosteutta tarvitsevat kasvit menestymään. >>

Runsaimmat valikoimat

Pinsiön taimilla on helppo onnistua!

Meiltä saat Pirkanmaan laajimman taimivalikoiman, laadukkaat kasvit ja asiantuntevan palvelun.



Upeasta, yli 6000 M² NÄYTTELY-PUISTOSTAMME löytyy ideoita ja inspiraatiota puutarhaasi.

Tule tutustumaan!



PINSIÖN TAIMISTO

www.pinsiontaimisto.fi

Tampereelta noin 19 km, Vaasantien varrella.

KALLIO- JA SORAKIVI-AINEKSIÄ

Meiltä myös vaihtolavat!

Hämeen Kuljetus Oy

Puh. 020 161 6240

www.hameenkuljetus.fi

KULJETUKSEN AMMATTILAISET PALVELUKSESSASI

PIHAPUIDEN KAADOT

- MYÖS KIIPEILYTEKNIKALLA
- RISUJEN VIENIT
- KANTOJEN JYRSINTÄ
- PENSASAITOJEN LEIKKAUKSET

050 533 5540

www.puuapulahtinen.com

VUOKRATAAN PIHAKONEITA

klapikone, kantojyrsin,
oksasilppuri, pensasleikkuri

SOITA:
03 2606 500

VARAA:
www.rentcenter.fi
RentCenter



SIUKO Oy

Tervalahdentie 87,
34240 Kämmenniemi
info@siukooy.fi
puh. 0400 771 785

- Kiviaineksia ▪ Viljavuustutkittua multaa
- Uponor jätevesijärjestelmät ▪ Tienhoitotyöt
- Kaivutyöt eri kokoisilla koneilla
- Kotimaiset putket ja kaivot ▪ Suodatinkankaat
- Kokonaisurakat

– Jos hienojakoista maa-ainesta on vähän, joutuu rakennetussa kasvualustakerroksessa tekemään työtä sitä luontaista maaperää vastaan ja se on ihan järjetöntä hommaa. Mieluummin pitäisi mennä samaan suuntaan tonttimaan kanssa.

– Koko tonttia ei ole järkevää koittaa muuttaa. On ekologisempaa tehdä työtä maaperän mukaan. Pieniä alueita voi toki parantaa ja osan kasveista istuttaa vaikka suuriin ruukkuihin, laatikoihin tai kohopenkkiin, muistuttaa Tahvonnen.

– On hyvä huomioida sekin seikka, että maaperän mukaisesti tehty piha pysyy hengissä silloinkin, kun ei elämäntilanteen tai vaikka sairastumisen takia pystykään hoitamaan pihaa.

Ennen kuin ryntää taimios- toksille, on hyvä muutama päivä tarkkailla, miten valo elää omalla tontilla. Missä ovat varjoisat paikat, mitkä kohdat ovat aina auringossa ja miten ne vaihtuvat päivän kuluksa. Samoin kannattaa tutkailla, mikä on varjon suunta illalla ja aamulla. Varjon syvyyden näkee parhaiten erityisesti kevät- auringossa.

Silloin osaa istuttaa kasvit oikeisiin paikkoihin sen mukaan, ovatko ne varjossa viihtyviä vai valoisamman paikan kasveja.

Entäs sitten kylmät kasvuvyöhykkeet?

Ihan oma lukunsa ovat maamme kylmät kasvuvyöhykkeet eli käytännössä alueet Koillismaalta ylöspäin. Jos ei halua perustaa puutarhaa joka kevät uudelleen, pitää valita kasvit, jotka pärjäävät kylmissä oloissa. Kylmyys on kasville ongelmallinen kolmella tapaa – maan päällä, maan alla ja maan pinnassa. Esimerkiksi paksu lumipeite suojaa kasvia paremmin kuin jäinen ja tuulinen maanpinta.

– Silloinkin kun kasvi on omalle vyöhykkeelle sopiva, voi vastaistutettuja kasveja joutua vähän jeesimään ja suojamaan kevät-aurinkolta tai talvelta. Parin vuoden jälkeen nii-

den kuitenkin pitäisi pärjätä ilman suojauksia, jos paikka on ylipäänsä oikea.

– Jos on tosi paljon harrastusta, niin voi yrittää parantaa tontin mikroilmastoa esimerkiksi tekemällä suojaseinämää vyöhykkeellä varmasti kasvavista kasveista koilliseen ja pohjoiseen, jolloin kylmimmät tuulet eivät pääse puhaltamaan suoraan pihaan.

Voi myös matkia luontaista kasvua ja yrittää auttaa kasvia pärjäämään sillä konstilla. Voi esimerkiksi istuttaa kasvit savi- mailla vähän kummulle, jolloin vesi ei seiso juuristossa, huolehtia tuulensuojasta ja katsoa, että kasvusuunta aukeaa etelään tai lounaaseen.

Taimistolla kasvin nimilapussa on tieto kasvuvyöhykkeestä ja sitä kannattaa totella. Toinen oleellinen asia on taimen alkuperä. Vaikka kasvi olisi lajia, jonka kuuluisi menestyä omalla vyöhykkeellä, mutta se on peräisin vaikkapa Keski-Euroopasta, niin se ei välttämättä menesty kotona. Siksi taimen olisi hyvä mahdollisuuksien mukaan olla peräisin samalta vyöhykkeeltä. Tieto alkuperästä löytyy myös kasvin nimilapusta.

Omalla pihalla voi torjua ilmastomuutosta pieninkin keinoin

Tietysti rahalla voi pelata vasten maaperää käyttämällä kastelujärjestelmiä tai salaojittamalla kosteaa maata, mutta kun mietitään, mikä on ekologisesti kestävää sekä huomioidaan ilmastomuutos ja luontokato, niin jokaisen pihan pitäisi olla mukana tuottamassa hyvää. Kokonaisuuden kannalta se on todella tärkeää varsinkin meillä, jossa iso osa ihmisistä asuu omakotitaloissa eli rakennetusta maasta merkittävä osa on ihmisten pihoja.

Myös hulevedet kannattaa ottaa hyötykäyttöön. Sen sijaan että ne ohjataan kunnalliseen viemäriverkostoon, voisi ainakin osan sadevedestä ottaa talteen ja tehdä sillä jotain ihanaa siinä omassa pihassa. Sen voi käyttää kasteluun tai vaikka

pienimuotoisiin vesiaiheisiin, jotka syntyvät ja häviävät sadentilanteiden mukaan.

Usein ajatellaan, että ilmastomuutoksen ja luonnon monimuotoisuuden kannalta tehtävät päätökset ovat niitä isoja

asioita, joihin tavallinen omakotiasuja ei juurikaan voi vaikuttaa. Asia on jokseenkin päinvastoin. Juuri siellä kotipihassa nämä asiat voi toteuttaa helposti ja nopeasti, koska päätöksentekoketju on lyhyt.

Kohti hiiliviisasta pihaa

Hämeen ammattikorkeakoulussa on käynnissä hanke, jonka yhdessä osassa kehitellään hiiliviisaa omakotipihan hoitotapoja yhdessä hämeenlinnaisten pientalokasvattajien kanssa. Keinot ovat yksinkertaisia.

Esimerkiksi keväällä on monella tapana haravoida nurmikolta isot lehdet ja lehtikasat, jotta nurmikko saa ilmaa ja lähtee kasvuun. Liian tarkka ei kuitenkaan kannata olla, sillä maaperän pieneliöstö tykkää lehtikerroksesta, jonka voi hyvin silputa paikoilleen ruohonleikkurilla tai haravoida pensaiden alle katteeksi.

Samoin puiden ja pensaiden liika leikkaaminen on turhaa, sillä liika leikkaaminen poistaa hiilipuutarhuroiden tärkeää elävää biomassaa. Elävä ja monikerroksinen kasvillisuus on juuri se reitti, josta ilmakehän hiili saadaan ensin kasveihin ja siitä maahan. Oksia ja risuja ei myöskään kannata kiikuttaa roskalavalle, sillä ne ovat arvokasta materiaalia pihan hiilikierrossa. Niistä voi rakentaa lahoaidan pihan eri toimintojen rajajaksi tai kukkapenkin reunukseksi. Vaihtoehtoisesti oksista ja risuista voi tehdä hakettamalla puusilppua istutusten katteeksi tai kompostin kuivikkeeksi.

Jos pihallasi ei ole kompostia, nyt viimeistään kannattaa perustaa sellainen. Puutarhajätteiden kompostointiin riittää muutamasta verkkoaidan palasta koottu häkki. Keittiöjätteen kompostointiin sen sijaan pitää olla kunnollinen lämpökompostori. Sillä on hintansa, mutta kuoletusaika on melko lyhyt, kun biojätteet kompostoimalla voi harventaa jätteenkeräystä ja saada käyttökelpoista lannoitetta puutarhaan.

Kesän istutuksia suunnitellessa keskity elinvoimaiseen kokonaisuuteen - oli kasvupaikka sitten kuivalla kalliolla tai rehevässä laaksossa. Istuta maanpeitekasveja pensaiden ja perennojen alle ja puita kukkapenkkin katveeksi. Mitä enemmän pihassa on kerroksellisuutta, sitä enemmän on käytössä on ilmarakojen, joiden kautta hiili kulkee. •

Kaikille avoin paikkatietoikkuna: www.kartta.paikkatietoikkuna.fi/

► karttatasot ► geologia ► maaperä

Lisätietoja hiiliviisasta pihasta saa hankkeen sivuilta osoitteesta: www.cocarbon.fi/ tai Kotipihan hiilikortistosta: www.cocarbonprd.wengine.com/tutkimus/kotipihan-hiilikortisto



Arboristi Tom Nylund

PIHAPUIDEN KAATO KANTOJEN JYRSINTÄ

- myös erittäin vaativat kaadot
- puiden hoitoleikkaukset
- latvatuennat • lahon etsintäporaus
- kokonaispalvelu klapeiksi saakka

050 560 8318

www.puunkaato.fi - tom.nylund@puunkaato.fi

UNELMIEN PIHA TAI PUUTARHA

Teemme pihasuunnitelmat ja kaikki viherrakentamisen työt pohjatöistä istutuksiin ja kiveyksiin.

040 123 3100

info@ihanpihalla.fi

www.ihanpihalla.fi



Koneurakointi Jari Niemelä Oy

- ♦ viherrakentaminen
- ♦ perustustyöt
- ♦ maa- ja pohjarakentaminen
- ♦ kunnallistekniikka
- ♦ kaivuu ja maansiirtotyöt

0400 913 159

jarikniemela@gmail.com
www.maanrakennusjariniemela.fi



PIRKANMAAN
ALUEELLA!

PUUTAVARALIIKE NOKIAN S-PUU OY

- laudat, lankut • paneelit • listat
- ulkoverhouslaudat • lattialaudat
- liimapuut • yms. puutuotteet

Hallitie 7 (Harjuniitty), 37140 NOKIA
Puh. (03) 342 0205 | www.spuu.fi



Teksti: Elina Salmi ja Mari Pihlajaniemi

Kasvihuone tai varasto mökki- pihaan – mitä on huomioitava?

Jos tontilla on vielä rakennusoikeutta jäljellä, voi sitä halutessaan hyödyntää vaikka rakentamalla mökin oheen pienen etätötilan. Mitä kaikkea on otettava huomioon uusia piharakennuksia suunniteltaessa ja millaisia lupia saatetaan tarvita?



Monet mökit eivät ole koolla pilattuja. Kaikkea tarvittavaa ei aina voi siis säilyttää sisätiloissa, vaan useimmiten tarvitaan säilytys- tai työtilaa myös ulkona. Ja jos sellaista ei ole, niin sehän pitää rakentaa!

Esimerkiksi puutarhatyökalu ja pihakalusteet on mukava varastoida katon alle suojaan talveksi. Puutarhaharrastusta tukee oma kasvihuone. Aika monen talon pihalla terrassista on muodostunut kesäaikainen olohuone.

Huomionarvoinen seikka on, että kaikkien tontilla olevien rakennusten ja rakennelmien pitää mahtua rakennusoikeuteen. Puutarhavanajan tai vastaavan voi siis rakentaa vain siinä tapauksessa, että rakennusoikeutta on jäljellä.

Jäljellä oleva rakennusoikeus lähtökohtana

Tontin rakennusoikeus ker-
too, minkä kokoisen pihara-
kennuksen voi rakentaa. Ra-

kennusoikeus ilmoitetaan kerrosalana, joka määräytyy kaavassa ilmoitetun tehokkuusluvun (e) mukaan. Kerrosalalla tarkoitetaan ulkoseinien mukaan mitattua pinta-alaa. Tähän luetaan myös esimerkiksi autokatoksen kiinteä, kylmä sivuseinä, mutta muuten avonaisia katoksia taas ei.

Vaikka rakennusoikeutta olisikin jäljellä, omalle pihalleenkaan ei ole aiemmin saanut pystyttää mitä tahansa ilman lupaa. Jos uuteen rakennukseen on kaavailtu kiinteää tulisijaa, se on vaatinut yleensä rakennusluvan. Lisäksi on määräyksiä siitä, miten lähellä naapurin rajaa jokin rakennelma saa olla.

Useimmiten pienen vajan tai kasvihuoneen on saanut rakentaa toimenpideluvalla tai pelkällä toimenpideilmoituksella. Määräykset ovat olleet kuntakohtaisesti hyvinkin erilaisia, joten lupa-asiat kannatti selvittää oman kunnan rakennusvalvonnasta. Tämän >>

Löylyn tähden!™

Kerkes-kivillä esim. Aitokiuas
lämpiää reilussa tunnissa!

KERKES
- kiuaskivet

- lyömätön kestävyys
- puhtaat lölyt
- 5 vuoden takuu
- soveltuu kaikkiin kiuastyyppeihin

Katso lähin
jälleenmyyjäsi
ja tutustu
www.kerkes.fi
tai soita 050 373 1313



AKAAN

ASUNTOSANEERAUS OY

040-5465735

**Rakennax
Asennax
OY**

- ✕ Uudisrakentaminen
- ✕ Korjausrakentaminen
- ✕ Saaristorakentaminen
- ✕ Vesistökuljetukset kesällä ja talvella
- ✕ Ongelmapuiden kaato
- ✕ Mönkijätyöt metsäperävaunulla
- ✕ Laiturit ja niiden asennukset

**Rakennax
Asennax
OY**

Eero Santahuhta
044 0490 090
eero@rakennaxasennax.fi
rakennaxasennax.fi

vuoden alusta voimaan tullut uusi rakentamislaki kuitenkin selkeytti monia rakentamiseen liittyviä käytäntöjä myös pienten piharakennusten osalta.

Lakiuudistus helpotti piharakennusten pystyttämistä

Maankäyttö- ja rakennuslakia sorvattiin uuteen uskoon pitkään. Edellinen hallitus saikin sen kertaalleen valmiiksi ja lain piti tulla voimaan jo vuoden 2024 alusta, mutta sen voimaantuloa lykättiin vuodella.

Uuden lain tarkoitus on keventää hallinnollista taakkaa ja byrokratiaa, selkeyttää valitusoikeutta ja täsmentää vastuukysymyksiä. Asuinrakennuksen, muun suuren rakennuksen tai ison katoksen, maalämpökaivon tai vaikkapa suuren, valaistun mainoslaitteen tai korkean tornin rakentamiseen vaaditaan edelleenkin lupa, mutta pienehköiltä piharakennuksilta lupapakko poistui.

Esimerkiksi alle 30-neliöisen ja alle 120 kuutiometriä sisältävän rakennuksen tai alle 50-neliöisen katoksen voi rakentaa ilman erillistä lupaprosessia. Jos tilaan on suunniteltu kiinteä tulisija, tarvitaan näillä näkymin edelleen erillinen lupa.

On tietysti selvää, että jatkosakin kaiken rakentamisen on noudatettava kaavassa osoitettua rakennusoikeutta, rakentamismääräyksiä ja rakentamisen säädöksiä. Kaava-alueella saattaa hyvinkin olla esimerkiksi piharakennuksen sijoitteluun tai värikyseen liittyviä määräyksiä, jotka on otettava huomioon.

Lähtökohtana huolellinen suunnittelu

Ensimmäinen vaihe rakentamisessa on tietysti suunnittelu, ja se lähtee siitä, mitä tarpeita mökkeilijällä on. Tarvitaanko kevyt, lämmittämätön vaja puutarhatyökaluille vai esimerkiksi ympäri vuoden käytössä oleva lisärakennus etätyötilaksi tai vierasmajaksi? Suunnitteluvaiheessa pitää myös miettiä, löytyykö markkinoilta omiin suunnitel-



Aika monen talon pihalla terassista on muodostunut kesäaikainen olohuone.

miin sopiva valmispaketti vai rakennetaanko piirustusten mukaan niin sanotusti pitkistä tarvarasta.

Valmispaketteja löytyy usean eri valmistajan mallistoissa aina ulkohuussista isoon autotalliin ja kesämökkiin. Yleensä pakettiin kuuluu tarvittavien lupien hakemiseen vaadittavat piirustukset ja seikkaperäiset rakennusohjeet. Jokainen huonekalu ja koonnut tietää, että kasauksessa menee aikaa ja tietysti kokonaisen rakennuksen kasaamisessa menee aikaa moninkertaisesti enemmän. Toisaalta vielä enemmän aikaa menee, jos päätyy rakentamaan tarvitsemansa lauta ja naula kerrallaan.

Suurin ero lienee kustannusten ohella se, että alusta saakka tehdessä saa tismalleen haluamansa. Toki valmispaketeissakin on jonkin verran muuntelumahdollisuuksia.

Tilan tarve pitää myös miettiä tarkasti. Jos rakennusoikeudessa on väljyyttä, kannattaa ehkä samalla vaivalla ja pienehköllä rahallisella lisäsatsauksella tehdä rakennuksesta vähän isompi. Usein piharakennus nimittäin on kuin keittiön kaapit – tila

loppuu pikemmin kuin osat aavistaa.

Jos et tarvitse ympäri vuoden lämmitettävää tilaa, älä suotta rakenna sellaista. Säästät sekä rakentaessa että myöhemmin sähkölaskussa.

Laske budjettiin mukaan yllätysvara

Budjetointi on ehkä tärkein asia suunnittelussa. Kannattaa käyttää budjetointiin reilusti aikaa ja vertailla hintoja. Joskus valmispaketti voi tulla edullisemmaksi kuin se, että haet kaikki tarvikkeet ja puutavaran kaupasta. Teet niin tai näin, varmista aina siitä, että siitä, että materiaalit ovat laadukkaita ja mahdollisesti tarvittavat ammattilaiset osaa- via, sillä huonosti rakennettu ja muutaman vuoden päästä perusteellista korjausta vaativa rakennus se vasta tulee kalliiksi.

Kevyen vajan tai pienen mökin voi saada muutamalla tonnilla, kun taas lämpöeristetyt mökin, autotallin tai pihasaunan rakentamiseen voi kulu jopa kymmeniä tuhansia euroja. Jos pystyt tekemään ainakin joi-

taakin töitä itse, syntyy säästöä siltä osin. Jos valitset itse rakennettavan piharakennuksen sijaan ammattilaisen rakentaman, voi säästää merkittävästi aikaa ja vaivaa, mutta kustannukset ovat korkeammat.

Muista myös, että seinät ovat vain osa kustannuksista. Rahaa kuluu niiden lisäksi perustuksiin, sähkötöihin ja muuhun vastaavaan.

Perustukset kuntoon maaperästä riippuen

On kyse sitten isosta tai pienestä rakennuksesta – tai vaikka vain terassista tai pergolasta – on ensimmäiseksi tehtävä rakennelmalle asianmukaiset perustukset. Vaikka kevyt piharakennus ei tarvitsekaan samanlaisia perustuksia kuin asuinrakennus, niin ei sitä voi myöskään rakentaa suoraan nurmikon päälle. Usein kuitenkin betonilaatat, jotka asennetaan routimattoman kiviaineksen päälle, riittävät tekemään pohjasta tukevan. Jos piha routii, tarvitaan eristetty ja routasuojattu perustus.

Perustamistavan ratkaisee siis maaperän kantavuus. Kantavalla maaperällä riittää usein se, että poistetaan pintamaa ja sen tilalle vaihdetaan kantava kapillaarimurske, joka tiivistetään. Sen päälle sitten ne betonilaatat, jos kyse on kevyestä rakennelmasta.

Mikäli maaperä on pehmeää ja työn alla on vähänkään isompi rakennus, joudutaan joko kaivamaan syvemmälle tai käyttämään maaperään koneellisesti asennettavia teräs- tai betoni-paaluja kantavuuden parantamiseksi. Kevyen terassin voi usein pystyttää ruuvipaalujen päälle.

Vähänkin järeämmälle rakennelmalle pitää tehdä kunnon perustukset eli sokkeli. Sokkeli toteutetaan useimmiten joko paikallaan valettuna valubetonisokkelina tai muurattavana harkkosokkelina. Harkkosokkeli tarvitsee myös usein valetun anturan, jotta perustukselle saavutetaan riittävä kantavuus.

Kun kivijalka on saatu valmiiksi, se täytetään oikeaan korkeuteen esimerkiksi hiekalla tai kapillaarimurskeella.



Sato omasta pihasta

Juuri nyt puutarhanhoito ratsastaa suosion huipulla ja moni, jolla on oma piha ja aikaa, haaveilee omasta kasvihuoneesta. Internet on pullollaan ihania kuvia pulleista tomaateista, yrteistä ja jopa munakoisoista ja vesimeloneista.

Valmiissa kasvihuonepaketeissa on valtava valikoima. Haarukka vaihtelee muutaman satasen maksavista, muutaman neliön kokoisista kasvihuoneista aina isoihin, jopa 30–40-neliöisiin lasiseinäisiin kesähuoneisiin saakka. Suurimmilla hintakin on sitten viisinumeroinen.

Pienen kasvihuoneen saa varsin todennäköisesti rakentaa vain toimenpideilmoituksella, mutta jos haluaa pidentää kasvuaikaa vaikkapa lämmittämällä ansaria kamiinan avulla, vaaditaan rakennuslupa. Kasvihuonetta ei myöskään saa rakentaa neljää metriä lähemmäs naapurin rajaa lupaa kysymättä.

Kasvihuoneen asukit tarvitsevat myös kastelua usein. Jos siis aikoo kesällä olla muuallakin kuin kotipihassa hoitamassa kurkun ja tomaatin taimia, kannattaa hankkia enemmän tai vähemmän automaattinen kastelujärjestelmä. Halvimpia ovat painovoimaiset – siis ei painevettä tarvitsevat – järjestelmät tai puutarhaletkuun kytkettävät, paristokäyttöisellä ajastimella toimivat järjestelmät.

Edullisimmin ja yksilöllisimmän kasvihuoneen saa rakentamalla sen itse esimerkiksi vanhoista ikkunoista ja lasiovista.

Sellaisen kanssa saa varautua vuosittaisiin, pieniin huoltotoimiin, mutta tunnelma ja vaikutelma on varmasti uniikki. •

Lähteet: Ympäristöministeriö, rakentaja.fi, taloon.com, k-rauta.fi

Laadukkaat sisä- ja ulkoremontit ammattilaiselta Pirkanmaalla

Ota yhteyttä!

044 966 1704

rakennusjamaalaussaukko@gmail.com

www.remonttisaukko.fi



OSTETAAN KUOLINPESÄT, TYHJENNYKSET, VINTTITAVARAT, LASIESINEET YM.



www.ullakonloydöt.fi

Kalevan puistotie 16 • 044 985 0795

Asunnot myy!

MUUTOS.
LKV

NIKO KORHONEN
ASUNTOMYYJÄ, OSAKAS

Puh. 044 3366 063

niko.korhonen@muutoslkv.fi

Muutos LKV | Pirkanmaan Laatuvalitys Oy
Tampellan esplanadi 11
33100 Tampere



RAKENNUS M. LEHTO OY

uudisrakentaminen | rakennusvalvonta
saneeraus | sisustussuunnittelu
timanttityöt

p. 040 525 3852

rakennus.mlehto@gmail.com | Sastamala

Oma koti mökkimaisemasta

Isoja tontteja
järvimaisemissa
luonnon keskellä

lähellä palveluita Kurussa ja
Viljakkalassa Ylöjärvellä!

YLÖJÄRVI

TAMPERE

Kysy jatkuvassa haussa
olevista tonteistamme:
ylojarvi.fi/tontit

YLÖJÄRVI



YLÖJÄRVELÄISTÄ AMMATTITAITOA
JO KYMMENNEN VUOTTA!



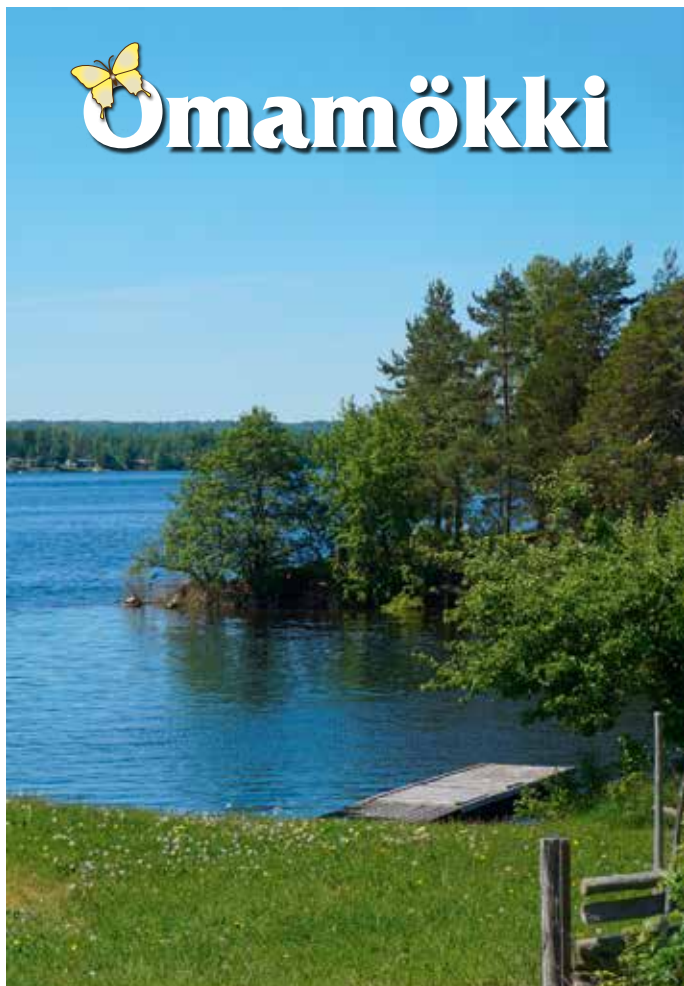
- ✓ KATTOREMONTIT
- ✓ KATTOTURVATUOTTEET
- ✓ RÄNNIT



PARKE
RAKENNE OY
www.parke.fi
© 040 192 5775
JOHANNES KELLOSAARI



Omamökki



Nauti uusia perunoita ja voita.
Mansikoita ja makkaroita.

Tee saunaan tuore vasta.
Varpaat veteen kasta.

Hakkaa liiteriin halkoja.
Oikaise nurmikolla jalkoja.

Ihastele poutapilviä.
Siristele auringossa silmiä.

Haista kesän tuoksut.
Unohda turhat juoksut.

Muista paljon lekotella,
laiturilla elämää hekotella.

Mieti kivoja juttuja.
Tapaa ystäviä, tuttuja.

Älä murehdi ötököitä.
Vietä rauhallisia kesäöitä.

Thanaa kesää! 





Teksti: Ulla Sirén

Vapaa-ajan asunto ikäystävälliseksi

Omakotiasujan liikuntakyvyn, aistien ja muistin heikentyessä huomio kiinnittyy erityisesti kodin esteettömyyteen ja turvallisuuteen, mikä tarkoittaa melkein väistämättä jonkinlaisia muutostöitä. Myös innokas mökkeilijä voi joutua miettimään, miten rakas mökkiharrastus sujuisi jatkossakin mukavasti.



Esteettömyyttä ei niin vain luoda vanhaan mökkiin tai omakotitaloon, jossa portaat ovat jyrkkiä, kynnykset korkeita ja oviaukot kapeita.

Mökkien varustelutasot vaihtelevat laidasta laitaan, ja samalla myös se, miten paljon vaivaa mökkeilijä joutuu näkemään viettäessään aikaa vapaa-ajan asunnollaan. Monille rustiikkisuus ja yksinkertaiset olosuhteet ovat mökkelämän suola. Jos oma toimintakyky on kuitenkin heikentynyt, oleskelua helpottavat muutostyöt voivat olla mökilläkin tarpeen.

Esimerkiksi lämmityksen ja mahdollisten sähkölaitteiden käytöstä on saatava riittävän turvallista, oltiinpa sitten kotona tai vapaa-ajan asunnolla. Peseytymisen ja wc-käyntien on onnistuttava rajoitteista huolimatta. Hätätilanteessa apua täytyy myös pystyä hälyttämään helposti ja nopeasti.

Aloitus korjausneuvojan kanssa

Remontointi maksaa, joten aluksi tarvitaan realistinen budjetti. Vanhustyön keskusliitolla on yhteensä 15 alueittain palvelevaa korjausneuvojaa, joiden kanssa on turvallista aloittaa kodin saaneeraus. He tekevät pyynnöstä maksutoman kotikäynnin, jonka tuloksena syntyy arvio muutostöistä ja niiden kustannuksista. Asiantunteva korjausneuvoja on yleensä varmempi vaihtoehto kuin rakennusfirmat, vaikka nekin tarjoavat maksutonta arviota.

– Arviointi alkaa siitä, mistä aloitetaan ja mitä se maksaa. Katson ensin perusasiat: missä kunnossa ovat katto, lämmitys, pesutilat ja sisäänkäynti.

Joskus vanhat omakotitalot vaatisivat niin paljon peruskorjausta ennen niitä toivottuja muutostöitä, että remontti kokonaisuudessaan tulisi liian kalliiksi, kertoo korjausneuvoja **Jari Mustonen** Vanhustyön Keskusliiton Pohjois-Pohjanmaan piiristä.

Kaiteet ja luiskat liikkumisen turvaksi

Esteettömyyttä ei niin vain luoda vanhaan mökkiin tai omakotitaloon, jossa portaat ovat jyrkkiä, kynnykset korkeita ja oviaukot kapeita. Metalliritilästä rakennettu luiska pihasta ulko-ovelle on melko kookas rakennelma, koska sen kaltevuus saa olla korkeintaan 5 prosenttia. Kaiteilla varustettu luiska on kuitenkin turvallinen tie pihasta kotiin, ja se palvelee sekä rollaattorin ja pyörätuolin käyttäjiä että niitä, joille portaiden nousu on muuten vaikeaa.

Parvekkeille ja terasseille pääsyä voi puolestaan helpottaa nostamalla koko parvekkeen lattiatasoa korkeammalle, jolloin kynnysnousu pienee.

Sisällä asunnossa liikkumista helpottavat kynnysten poistaminen tai luiskien asentaminen oviaukkoihin sekä niiden leventäminen. Varsinkin jälkimmäinen toimenpide voi olla vanhassa talossa työläs, ja usein se koskee nimenomaan wc- ja pesutilojen ovia.

– Voi miettiä, selviäisikö sisällä pelkkien tukikahvojen ja kaiteiden avulla, Jari Mustonen huomauttaa. >>

Pirkanmaan siisteimmät siivouspalvelut

*Siivouspalvelu
Tähtipöly Oy*



- YKSITYISTEN KOTIEN SIIVOUKSET
- IKKUNANPESUT
- MUUTTOSIIVOUKSET
- SOPIMUSSIIVOUKSET
- TOIMITILOJEN, SOSIAALI- JA PUKUHUONETILOJEN SIIVOUKSET

Anu Leivaara

041 314 0989

www.siivoustahtipoly.fi



*Me Tähtipölyssä
uskomme puhtauden
voimaan.*



NERKOON PONTTOONI

PUTKIPONTTOONIT ja LAITURIT

Kysy lisää!

Kuruntie 17, 39820 Kihniö

Puh. 040 419 5818 (soita ennen käyntiä)

info@nerkoonponttooni.fi

» www.nerkoonponttooni.fi

Virtain Pesupalvelu Oy

044 980 8475

Virtaintie 47, 34800 Virrat
Avoimna arkisin 9-16
www.virtainpesupalvelu.fi

Pesupalveluja yksityisille ja yrityksille

Löydät palvelumme myös:

- RUOVESI Neulokko • ÄHTÄRI Remix kirpputori
- VILPPULA Seo • KIHNIÖ Mainosparatiisi



Matot, petivaatteet, linavaatteet, pöytäliinat sekä muut kodin ja yrityksen tekstiilit. Myös juhla- ja työvaatteet.

Teemme myös siivouspalvelua Virtain alueella.

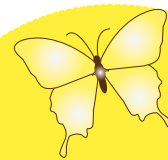
Leikkaa talteen tai ota kuva matkapuh.



Omamökki

Vapaa-ajan
asumisen ABC.
Viihdettä ja asiaa
mökkeilystä ja lomailusta.

- MÖKKEILY & VAPAA-AIKA
- RAKENTAMINEN & REMONTOINTI
- PIHA & PUUTARHA
- PIHA- JA LISÄRAKENNUKSET
- PALJUT & ULKOPOREALTAAT
- LAITURIT • VESI- JA JÄTEVESI
- KIERRÄTYS & ENERGIA
- KUNNALLISET- JA LÄHIPALVELUT
- JA PALJON MUUTA!



Kaikissa
märkätiloissa
karhennettu lattia
tuo lisäturvaa.

Seinään kiinnitettävät tukikaiteet ovat tärkeitä paitsi kävelyn, myös istuutumisen ja nousemisen, pyörätuolia käytävän siirtymisten tai vaikkapa kenkien pukemisen apuna. Kaide asennuksineen on kustannuksista pienimmästä päästä hyötyynsä nähden. Tukikahvoja saa rautakaupoista noin 30 euron kappalehintaan.

Sisähissi on hintava investointi

Edellä mainittujen lisäksi puusta ja levystä rakennettu tai valmiina netistä tilattu kynnysluiska on myös melko pieni kustannus, mutta iso apu.

– Tavallisen oven kynnykseen "apuluiskan" voi rakentaa esimerkiksi pyöreistä harjanvarsista katkomalla niitä sopivan mittaisiksi, Mustonen vinkkaa.

Apua suihkuun ja lieden ääreen

Liikkumisen vaikeuksista huolimatta vanhenevat ihmiset haluaisivat selvittää omin avuin mahdollisimman kauan. Onneksi on olemassa keinoja ja välineitä, jotka auttavat selviytymään rakkaista arjen asioista. Yksi tärkeimmistä on tilojen väljentäminen mahdollisuuksien mukaan.

– Suihkussa, saunassa ja wc:ssä pitää olla riittävästi tilaa, jotta niihin mahtuvat tarvittavat apuvälineet ja mahdollinen avustaja. Lisäksi kylpyamme sekä korkeareunainen, ahdas suihkukaappi ovat liikuntarajoitteiselle vaikeita ja vaarallisia paikkoja, Musto-

nen muistuttaa.

Remonttia suunnitellessa voi miettiä, saisiko esimerkiksi ammeen tilalle reilun kokoisuon suihkutilan, johon mahtuisi suihkujakkara tai -pyörätuoli. Wc-istuimelta nousemisessa auttavien tukikahvojen lisäksi jonkinlainen tuki voi olla tarpeen myös allaspöydän vieressä tai reunassa. Saunan lauteille pääsyä voi helpottaa kaiteen lisäksi esimerkiksi korvaamalla alimman portaan kahdella askelmalla; löylynheiton apuna puolestaan toimii kouru, jota pitkin veden saa juoksemaan suoraan kiuksalle. Kaikissa märkätiloissa karhennettu lattia tuo lisäturvaa.

Parempaa saavutettavuutta keittiöön

Omassa tutussa keittiössä ensimmäinen asia, joka kertoo asukkaan vanhenemisestä, ovat usein yläkaapit, joita ei voi enää käyttää. Siksi remontin suunnittelussa on tärkeää muistaa helpot säilytystilat – apua on jo siitä, että alakaappien tilalle asennetaan vetolaatikoita. On kehitetty myös ylähyllyjä, jotka saa hissillä laskeutumaan alas.

Pyörätuolin käyttäjille työtasojen ja tiskialtaiden on oltava tarpeeksi matalia ja siten suunniteltuja, että pyörätuolissa istuva pääsee riittävän lähelle niitä. Pistorasioiden sijainti pöydän etureunassa helpottaa kodinkoneiden käyttöä ja lisää turvallisuutta, samoin turvaliesi ja nykyiset itse itses- tään virran katkaisevat kahvinkeitin, silitysraudat ja muut pienet koneet.

Ostopalvelut tukevat iäkkään itsenäisyyttä



Moni osaa jo hyödyntää kotitalousvähennyksen hankkiessaan esimerkiksi omakotitalon kunnossapitoon ulkopuolista apua. Kaikki eivät kuitenkaan ole välttämättä tietoisia siitä, että kotitalousvähennystä saa myös vapaa-ajan asunnolla teetetyistä töistä.

Ostopalvelut voivat helpottaa kotona asumista

heille, jotka eivät suoriudu enää kaikista arjen tehtävistä itsenäisesti, mutta myös mahdollistaa rakkaan mökkeilyharrastuksen jatkamisen.

Kun selviytyminen arjesta omin voimin alkaa tuntua liian raskaalta, tai äkillinen sairaus tai vammautuminen muuttaa tilanteen kerralla uudellaiseksi, voikin olla aika ajatella ulkopuolista apua.

■ Ensimmäiseksi on järkevää selvittää, missä kaikessa yhteiskunta voi auttaa. Sosiaalialan ammattilaisen suorittama palvelutarpeen arviointi selkiyttää tilannetta. Palvelutarpeet selvitetään kotikäynnin yhteydessä. Samalla voidaan sopia esimerkiksi fysioterapeutin tai muistihoitajan tekemästä jatkoarvioinnista.

■ Kotihoitoa voi saada, jos ihmisen toimintakyky on selvästi alentunut, eikä hän selviä arjen toimista kuten peseytymisestä tai lääkkeiden ottamisesta itse. Kotihoito voi olla hyvinvointialueiden omaa toimintaa, jota voidaan tuottaa myös joko ostopalveluna tai palvelusetelillä sopimuspalveluntuottajien kanssa. Säännöllisen kotihoidon asiakasmaksut määräytyvät perheen yhteenlaskettujen bruttotulojen, perhekoon ja myönnettyjen palvelutuntien mukaisesti.

■ Kotisairaanhoidon tarkoittaa asiakkaan kotiin vietä sairaanhoidon, ja se voi olla osa kotihoitoa. Kotihoitoa ja kotisairaanhoidon saa tarvittaessa vuorokauden ympäri.

■ Etähoito on yksi tapa toteuttaa kotihoitoa. Se tarkoittaa etälaitteella tapahtuvaa kuva- ja äänivälitteistä, henkilökohtaista hoivapalvelua, jossa terveydenhuollon ammattilainen ottaa asiakkaaseen etäyhteyden etukäteen sovittuina ajankohtina. Lisäksi vaihtoehto kotihoidon käynnille voi olla lääkeautomaatti, joka ilmoittaa asiakkaalle selkeällä puheohjauksella, kun on aika ottaa lääkkeitä. Lääkkeet säilyvät turvallisesti laitteen sisällä, eikä niitä ole mahdollista saada enempää kuin on määrätty.

■ Kotihoidon rinnalla voidaan tarjota erilaisia tukipalveluja, kuten aterian-, siivous- ja turvapuhelinpalveluja. Tukipalvelujen tarkoitus on auttaa asiakasta selviytymään kodin askareista mahdollisimman itsenäisesti sekä mahdollistaa virkistys- ja harrastustoimintaa.

■ Kotitalouspalvelu on mitä tahansa kotityötä, kun sen tuottaa joku muu kuin kotitalous itse. Sen käyttäminen on yhtä mahdollista ikäihmisille kuin muillekin, jos varat antavat myöten. Kotitalouspalveluista kuluttaja maksaa yrittäjän laskuttaman hinnan, ja ne ovat tietyin osin verovähennyskelpoisia. Valitessaan palveluntuottajan kuluttaja kantaa myös riskit itse. Luotettavaa tekijää voi etsiä esimerkiksi Suomen Kotipalveluyhdistys ry:n kotisivujen kautta.

■ Kotitalousvähennystä saa esimerkiksi siivouksesta, ruuanlaitosta, pyykinpesusta ja muusta vaatteiden huollosta, pihan ja puutarhan hoidosta ja lumitöistä. Vähennyskelpoisia hoiva- ja hoitotyötä ovat esimerkiksi lasten, vanhusten ja vammaisten hoito, kuten peseminen, pukeminen, syöttäminen ja muu huolenpito. Myös toisen avustaminen kaupassa, pankissa ja apteekissa sekä asiointi toisen puolesta ovat sellaista hoiva- ja hoitotyötä, josta saa kotitalousvähennyksen, kun se tehdään osana muuta laajempaa vähennykseen oikeuttavaa työtä.

■ Ikäihmiset voivat ostaa kotipalveluja ja sosiaalihuollon tukipalveluja myös arvonlisäverottomana sosiaalihuoltopalveluna, jolloin palvelun hinta on arvonlisäveron verran halvempi, ja sitä tarjoavan yrittäjän toiminnan on oltava sosiaaliviranomaisen valvonnassa. Arvonlisäverottomasta hinnasta voi tietyillä ehdoilla saada kotitalousvähennyksen.

■ Kolmannen sektorin toimijat, esimerkiksi järjestöt ja seurakunnat, tarjoavat useilla paikkakunnilla iäkkäille sekä virkistyspalveluja että apua kodin arkitoimiin. ●

Asiantuntijat Projektipäällikkö Olli Parkkonen Helsingin Seniori-infosta, viestintäjohtaja Merja Lankinen Vanhustyön keskusliitosta

Teksti: Ulla Sirén

Turvaa kotiin ja mökille

Moni pohtii varsinkin kesän lomamatkojen aikana kotinsa turvaa; mitä kaikkea siihen kannattaisi sisällyttää ja miten sen voisi viisaimmin toteuttaa. Kuitenkin myös vapaa-ajan asunnon suojaaminen kutsumattomilta vierailijoilta ja ilkivallantekijöiltä voi olla tarpeen.



Finanssiala ry:n Vahingontorjuntaosaston sivuilta löytyvän tiedon mukaan murto- ja varkausvahinkoja korvataan Suomessa kotitalouksille ja yrityksille vuosittain noin 25 miljolla eurolla. Korvattavia vahinkoja kertyy vuodessa noin 23 000 kappaletta, mikä siis tarkoittaa noin 60 vahinkoa päivää kohti. Vaaraa ei siis kannata ainakaan vähätellä, mieluummin ehkä omalla kohdalla vähän liioitella.

Asunnon ja pihapiirin suojaksi on saatavissa monenlaista ja -hintaista välinettä ja tekniikkaa, joukossa myös niitä, jotka eivät vastaa kaikkia lupauksia. On tärkeää tietää, että laite, on se sitten varmuuslukko, valvontakamera tai mikä muu tahas, on laadukas ja luotettavasti testattu – jos vain mahdollista, kotimaisiin voimin.

Ovet lukkoon

Ensimmäinen asia murtosuojauksessa on tietysti lukitus. Turvallisuusasiantuntijat suosittelevat ulko-oviin kahta lukkoa, käyttölukkoa ja varmuuslukkoa, joka otetaan käyttöön, kun koti jää tyhjilleen. Ulkoovien lukot on luokiteltu neljään ryhmään tiettyjen standardien mukaan suoritettujen murtotestausten perusteella.

– Kaikissa ovissa on nykyään vähintään takalukittava käyttölukko, joka yleensä riittää, kun muistetaan käyttää takalukitusta. Tällöin murtotilanteessa oveen jää riittävät murren jäljet, sanoo turvallisuusasiantuntija **Aku Pänkäläinen** Finanssiala ry:n Turvallisuus & infra-yksiköstä.

Älylukot ovat nykyaikaa – avaimille saa jättää jäähyväiset ja tyytyä pelkkään numerokoodiin, sormenjälkeen tai kasvojen tunnistukseen. Jos esimerkiksi lapsi ei syytä tai toisesta pääsisi sisään kotiovesta, aikuinen pystyisi avaamaan lukon etäyhteydellä työpaikaltaan. Alan edistyneimmät innovaatiot ovat vielä kaukana useimmista tavallisista kodeista, mutta kortilla tai koodilla toimivat lukot ovat hyvää vauhtia yleistymässä.

Niiden suosiota lisäävät paitsi mahdollisuus liittää lukitus osaksi muuta älykotia, myös koronapandemian seurauksena yleistyneet kotitoimistot, joiden mukana kalliit laitteet ja arkaluontoisten tietojen käsittely ovat levinneet toimistoista yksityisiin koteihin.

Hälytin soimaan

Liikkeeseen reagoivat varashälyttimet ovat vanhoja tuttuja, ja niistä moni muistaa vuosikymmenien varrelta hupaisia-kin tilanteita, kun vaikkapa kotieläin tai mökin nurkkia nuuskimassa ollut hiiri on onnistunut laukaisemaan äänekään hälytyksen.

Nykyään liiketunnistimella toimivat hälyttimet ovat kehittyneet niin paljon, että turhia äänihaittoja koituu huomattavasti vähemmän kuin menneinä vuosina. Tunnistimia voi asentaa täsmälleen niihin kohtiin, joista varkaan on pyrittävä sisään, eli oviin ja ikkunoihin, eikä esimerkiksi keskelle kattoa, kuten ennen. On olemassa myös langattomia hälyttimiä, joiden asentaminen on melko yksinkertaista.

Pelkkä liiketunnistimella toimiva valo on jo itsessään turvallisuutta lisäävä tekijä, ja sen voi yhdistää tavalliseen riistakameraan.

– Niistä on apua, vaikka kumpaakaan ei olisi liitetty mihinkään verkkoon, sillä kun lamppu syttyy liiketunnistimen reagoiessa, se antaa valoa kameralle, joka kuvaa tapahtuman. Valo ja riistakamera eivät välttämättä riitä estämään rikollisten toimintaa, mutta satunnaisia sisäänpyrkijöitä ne voivat karkottaa, Aku Pänkäläinen kertoo.

Murren selvittämisessä niistä on joka tapauksessa hyötyä, koska tallenteesta selviävät tapahtuman ajankohta ja tekijöiden liikkeet.

Vuotoilmaisoin tuo turvaa

Pänkäläinen muistuttaa, että tilastojen valossa todennäköisin vahinko kotiloissa on vesitai vuotovahinko. Vahingot >>



**JM LUKKO- JA
TURVATEKNIikka**
PART OF PROSERO



**LUKITUS
KAMERAVALVONTA
HÄLYTYSJÄRJESTELMÄT
KULUNVALVONTA
OVI- &
PORTTIAUTOMATIikka
SÄHKÖTYÖT & -TUOTTEET**

**myynti@jmlukko.fi
www.jmlukko.fi**

ABLOY iLOQ



alhua
TECHNOLOGY

JABLONTRON
CREATING ALARMS



**Aseman
LUKKO**

**Monipuoliset ratkaisut lukitukseen
yli 45 vuoden kokemuksella.**



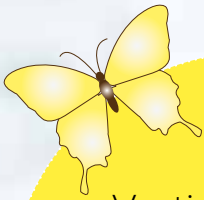
☎ 03 212 6662

✉ info@asemanlukko.fi

📍 Sorinkatu 3, 33100 Tampere

Avoimena: ma-pe: 8.00-17.00

www.asemanlukko.fi



Vartiointipalvelut myyvät kodin kokonaisturvapaketteja, jotka sisältävät sekä murto- että palo- ja kosteusvalvonnan.



syntyvät usein vähitellen, eikä niitä huomata nopeasti. Tästä syystä vesi- tai vuotoilmaisimet ovat varsin järkevä hankinta. Langattomia malleja on helppo asentaa itse.

– Varsinkin jos päätyy hankkimaan teknisestä valvontalaitteistoa, kannattaa ehdottomasti liittää sellaiset pakettiin, Pänkäläinen sanoo.

Vesi-ilmaisin on pieni, ei juuri tulitikkulaatikkaa kookkaampi laite, joka asennetaan tavallisesti tiski- tai pyykinpesukoneen tai lämminvesivaraajan alle. Muuhun turvajärjestelmään liitettynä se hälyttää suoraan vartiointiliikkeeseen, mutta sillä on myös hälytysääni, joka kuuluu sisällä asunnossa.

– Kehittyneimmissä malleissa on jopa magneettiventtiili, joka katkaisee vedentulon kiinteistöön. Sellaisen asentaminen vaatii kuitenkin jo putkitöitä ja ammattilaisen niitä tekemään, Pänkäläinen kertoo.

Palovaroitinten asentamisesta määrää nykyään laki. Niitä on oltava vähintään yksi asunnon jokaista 60 neliömetriä kohti, ja useampikerroksissa asunnossa vähintään yksi joka kerroksessa. Palovaroitinta suositellaan kaikkiin niihin huoneisiin, joissa nukutaan, ja lisäksi poistumis-

reiteille.

Vuoden 2024 alussa tuli voimaan lakimuutos, joka siirtää vastuun paristomallisten eli tavallisten asuinhuoneissa käytettävien palovaroittimien hankinnasta ja ylläpidosta asukkaalta rakennuksen omistajalle. Muutokselle on kahden vuoden siirtymäaika.

Kamera valvoo ulkona ja sisällä

Kameravalvontaa ehdotetaan ja käytetäänkin esimerkiksi muistisairaiden vanhusten kodeissa, mikä toisaalta on omaisten huolta helpottava, mutta toisaalta eettisesti arveluttava asia. Valvontakameran voi tietenkin sisätiloissa kytkeä pois päältä tai peittää, kun asukkaat ovat paikalla.

– Valvontakamera tuo turvallisuutta kotipihaan, koska pelkkä sen olemassaolo häätää luvatomilla asioilla kulkijoita tehokkaasti. Valvontakamerasta varoittava kyltti on pelote sinänsä. Kameran suuntaaminen on varsinkin tiheästi asutulla alueella tarkkaa työtä, koska on tarkasti säänneltyä, mitä saa kuvata, Aku Pänkäläinen muistuttaa.

Kameran silmä ei saa ylittää naapurin pihaan eikä ulko-ovel-

le, eikä myöskään yleiselle tielle tai muulle julkiselle paikalle. Taloyhtiön yhteisellä alueella, kuten kerrostalon pihassa kuvaimiseen tarvitaan aina yhtiön lupa. Rivitalossa tai yksittäistaloyhtiössä asukkaat voivat laatia keskenään valvontakameroiden käytön säännöt ja ehdot; luvan kanssa naapurin kamerasta voi olla hyötyäkin, jos se kuvaa keralla useampaa sisäänkäyntiä.

– Omakotitalon pihassa valvontakamera kannattaa suunnata todennäköisimpään varkaiden tulosuuntaan. Se ei yleensä ole tien puolella oleva etuovi vaan pikemminkin takapiha, varsinkin jos tontti rajautuu metsään, puistoon tai muuhun suojaa-antavaan luonnonalueeseen, Pänkäläinen neuvoo.

Kodinturva pakettina

Vartiointipalvelut myyvät kodin kokonaisturvapaketteja, jotka sisältävät sekä murto- että palo- ja kosteusvalvonnan. Pakettiin kuuluvat tietty määrä laitteita, niiden asennus ja ylläpito sekä tietenkin hälytykseen reagointi. Verkossa toimivan palvelun kautta hälytys tulee sekä asunnon omistajalle että vartiointiliikkeelle, joka puolestaan hälyttää tarvittaessa poliisin tai palo-

kunnan paikalle.

Pakettiin kuuluu hälyttimiä ja tunnistimia, mutta niitä voi joutua hankkimaan lisää. Pakettiin kuuluvat palovaroittimet eivät aina riitä koko kodin neliöihin, ja kiinteistössä voi olla useampia ovia kuin mitä paketin mukana tulee tunnistimia. Turvasta voi siten joutua maksamaan selvästi enemmän kuin mainosten ilmoittama ”alkaen”-hintaa näyttää.

Jotkut liikkeet perivät erillisen aloitusmaksun, toisilla muutamana kymppinä suuruiset kuukausimaksut kattavat vähin erin suunnilleen saman summan. Muutamassa vuodessa maksettavaa kertyy joka tapauksessa jo tuhansia euroja, joten kannattaa perehtyä huolellisesti palvelupaketin sisältöön ennen ostopäätöstä, ja vertailla eri firmojen tarjoamia palveluja keskenään.

– Esimerkiksi, kun vartiopalvelusta luvataan tulla katsomaan, jos asunnossa havaitaan asiatonta liikettä, pitää huomata kysyä, miten nopeasti tullaan, vai luvataanko ylipäättään mitään aikarajaa. On myös hyvä tutustua palvelun irtisanomisen sekä siihen liittyvän laitteiden purkamisen ehtoihin ja kustannuksiin, Aku Pänkäläinen muistuttaa.

Tietoturva on osa kodinturvaa

- Kaikki nettiin yhdistetyt turvalaitteet ja -järjestelmät tarvitsevat tietoturvan.
- Kotiverkossa olevan turvajärjestelmän tietoturvariski on sama kuin muun verkon.
- Pidä päivitykset ajan tasalla ja salasana turvallisina.
- Älä hanki halpoja tuotteita, joiden tietoturva on puutteellinen – hakkeri voi iskeä niiden kautta koko verkkoon.
- Selvitä, miten perusteellisesti kodinturvapalvelusi huolehtii tietoturvasta.
- Selvitä, minne kodinturvajärjestelmän keräämä data päättyy, ja kuka pääsee siihen käsiksi.
- Turvaudu asiantuntijaan matalalla kynnyksellä.

Lisätietoa: www.fnanssiala.fi/wp-content/uploads/2023/02/turvallisuusjarjestelmien-digitaalinen-turvallisuus_2023.pdf •



AJAX

**Laaja tunnettuus
ja tyytyväiset asiakkaat.**

Ajax auttaa turvaamaan kiinteistöjä jo lähes 170 maassa ympäri maailman. Jopa yhdeksän kymmenestä asiakkaasta haluavat suositella Ajax turvajärjestelmää sen helppokäyttöisyyden, luotettavuuden ja tyylikkään ulkomuodon ansiosta.



PirTu.fi

Pirkanmaan
Turvatuotteet Oy
Harri Mustakallio
+358400344466
www.turvatuotteet.fi

RAKENNAMME, SANEERAAMME & YLLÄPIDÄMME.

NOITAPERÄN MÖKKITALKKARI

NOITAPERÄNTIE 102, IKAALINEN · ARI HOKKINEN P. 050-594 9467
NOITAPERAN.MOKKITALKKARI@IPPNET.FI · WWW.NOITAPERANMOKKITALKKARI.COM

KODIN JA YRITYSTEN TURVAPALVELUT 30 VUODEN KOKEMUKSELLA

- ✓ Murtohälytysjärjestelmät
- ✓ Valvontakamerajärjestelmät
- ✓ Hälytys- ja vartiointipalvelut
- ✓ Avain- ja lukitusratkaisut

010 6666 500

www.turvapalvelu.net



Turvallisuuden puolesta jo vuodesta 1993

L|T|P

LEMPÄÄLÄN TURVAPALVELU OY





Teksti: Mari Pihlajaniemi

Ei liian kylmää,
eikä liian kuumaa –
terassi mukavaksi
säällä kuin säällä

Kunnollinen aurinkosuojaus pitää lasitetun terassin mukavana ja viihtyisenä oleskella kesähelteilläkin. Syksyllä terassille saadaan lisää käyttöaikaa puolestaan lasituksella ja esimerkiksi lämmittimillä.

Lasitettukin terassi saattaa jäädä suureksi osaksi vuotta vajaa käytölle, tai jopa ajautua ennen pitkää ylimääräisen roinan säilytyspaikaksi.

Toisinaan ongelman juurisyynä on se, ettei terassia vain koeta viihtyisäksi. Tämä on helppo korjata panostamalla terassin kalusteisiin, mukavuuteen ja sisustukseen.

Harmillisen usein käyttämättömyys johtuu kuitenkin siitä, että terassi on joko liian kylmä tai liian kuuma, jolloin sen käyttökausi jää Suomen sääoloissa lyhyeksi.

Terassilasituksen koetaan usein parantavan terassin käyttömukavuutta. Lasitetulla terassilla kalusteet ovat myös paremmassa säänsuojassa kuin avoterassilla, joten mahdollisuuksia esimerkiksi terassikalusteiden materiaalien suhteen on enemmän.

Katetut terassit ovat yleensä avonaisia ja tuulikin pääsee käymään läpi, jolloin ainakaan liiasta lämpenemisestä ei muodostu ongelmaa. Katettu ja lasitettu terassi voi kuitenkin muuttua auringon paahteessa tukalan kuumaksi. Kun säät lämpenevät, onkin tärkeää huolehtia terassin ilmanvaihdesta ja auringonsuojauksesta. Parhaiten tämä onnistuu hyvällä suunnittelulla ja tarvittaessa lisävarusteilla.

Ilmansuunta ja katemateriaali vaikuttavat terassin kuumenemiseen

Jos terassin lasiseiniä pystyy avaamaan, ei ilmanvaihtoa tarvita erikseen. Lasitettu terassi kannattaakin suunnitella siten, että jokin osa lasituksesta on mahdollista avata ja saada tilaan näin tarvittaessa selkeä läpiveto. Lisäksi jo terassin il-

mansuunta sanelee hyvin pitkälle sen, missä määrin aurinko pääsee paahtamaan sitä.

Myös katemateriaali ja sen ominaisuudet vaikuttavat merkittävästi siihen, miten helposti terassi kuumenee auringon paahteessa. Tällä hetkellä yleisimmin käytettyjä katemateriaaleja ovat edullinen PVC eli polyvinyylikloridi sekä PC eli polykarbonaatti tai akryyli.

Polykarbonaattilevyistä on saatavilla eri sävyvaihtoehtoja, joilla voi säädellä auringon läpäisyä. Kirkas katemateriaali päästää auringonsäteilyä läpi hyvin, jopa noin 95 prosenttia, kun taas harmaamman sävyn läpäisee enää alta noin 30 prosenttia. Noiden kahden ääripään väliltä on valittavissa paljon sävyvaihtoehtoja.

Markiisit ja auringonsuojakalvot antavat täsmäapua

Liikaa paahteisuutta voi hillitellä myös esimerkiksi markiiseilla tai lasitusten auringonsuojakalvoilla.

Markiisi varjostaa tehokkaasti, mutta säilyttää kuitenkin näkyvyyden ulos. Ulkonäkönsä puolesta se sopii usein hyvin myös vanhoihin taloihin.

Terassimarkiiseja on nykyään saatavilla monipuolisilla toiminnallisuuksilla ja tekniikoilla. Markiisiin voi hankkia käsin käytettävänä tai moottoroituna, tai jopa kauko-ohjaimella tai älypuhelimella ohjattuna. Joihinkin malleihin on saatavilla niin tuuli- kuin aurinkoautomaatiikkaa kuin ajoitusmahdollisuuskin.

Vaihtoehtoisesti terassille voi tehdä varjostusta esimerkiksi erilaisilla puusäleikoilla, irtokaihtimilla tai verhoilla. Ne voivat haitata kuitenkin >>



Asumismukavuutta lasituksilla!

Parvekelasit – Terassilasitukset
Lasikatot – Lasikaiteet – Alumiiniovat

Glasluckan



www.glasluckan.fi

Suomen Glasluckan Oy
p. 03-588 7385



**TOTEUTAMME KAIKKI
LASITUSTARPEESI**

Kotimaiset liukulasit, lasikaiteet ja
saunan lasiseinät -
asennettuna ammattitaidolla



WWW.TERASSITEHDAS.FI
0440 293 555 / ATRO
050 5533 221 / TIIA





Lasitetun terrassin puhtaanapito

Säännöllinen puhdistaminen pitää lasitetun terrassin rakenteet ja käyttömukavuuden kunnossa. Hyvä ajankohta lasien pesemiselle on keväällä, kun lämpötila on plussan puolella, tai syksyllä ennen ensimmäisiä pakkasia. Parvekelasituksen pesuun sopii parhaiten neutraali astianpesuaine.

Ennen pesua kannattaa tarkistaa, onko lasi pinnoitettu. Tavallisesti lasissa on siitä merkinä pinnoituksesta kertova tarra. Pinnoitettuun lasiin ei saa käyttää teräviä lastoja tai muita raapivia välineitä, vaan tahrat poistetaan liottamalla astianpesuaineella ja mikrokiutepyvyhkeellä.

Terrassin alumiiniosat pyyhitään mikrokiutuisella siivouspyvyhkeellä ja neutraalilla puhdistusaineella.

Lattia puhdistetaan lian ja materiaalin mukaan joko lakaisemalla, pyyhkimällä kostella moppipyvyhkimellä, pesemällä harjalla tai hankausmopilla tai matalapainepesurilla. Lattian puhdistukseen voi tarvittaessa käyttää neutraalia tai heikosti emäksistä puhdistusainetta.

maistemista nauttimista.

Erilaiset aurinkosuojakalvot ovatkin osoittautuneet pelastukseksi etenkin uudiskohteissa, joissa on havahduttu vasta rakentamisen jälkeen auringonpaisteen aiheuttamaan liialliseen kuumenemiseen.

Toisin kuin kaihtimet tai verhot, kalvot ovat lasissa pysyvästi eivätkä edellytä liikuttelua edestakaisin tarpeen mukaan. Esimerkiksi niin sanotut peilikalvot heijastavat lämpöä tehokkaasti pois terassilta ja hämärtävät näkyvyyttä sisältä ulospäin katsottuna vain hieman.

Kasvillisuudesta suojaa auringolta ja katseilta

Auringolta suojautumisessa voi käyttää apuna myös kasvillisuutta. Lehtipuut suojaavat hyvin liiallisilta auringonsäteiltä kesän lämpiminä päivinä. Terrassirakenteiden sivuihin voi laittaa myös köynnöskasvillisuutta varjostamaan terrassia auringolta osan päivästä.

Kasvillisuus toimii pihalla aurinkosuojauksen lisäksi myös näkösuojana. Jos pihalla on terrassialue, sen näkösuojaksi voi istuttaa suhteellisen lähelle terrassia korkeita pensaita, tuijaita tai pensaiden ja puiden yhdistelmää. Hankkimalla pihalle pienen puuntaimen sijaan jo suuremmaksi kasvatetun puun, saa heti valmista näkösuojaa, joka toimii myös aurinkosuojana.

Viileiden säiden pelastuksena peitot ja ulkotulet

Kevään ja syksyn koleammillakin keleillä terassilla voi viettää aikaa erilaisten lämmittimien sekä peittojen ja taljojen turvin. Mukava matto puolestaan pehmentää ja lämmittää terrassin lattiaa paljaankin jalan alla.

Syksyn jälleen saapuessa terassille saa tunnelmaa ja houkuttelevuutta koristevaloilla. Myös erilaiset terrassitakat ja patiotulipöydät ovat yleistyneet. Kaasulla toimiva terrassitakka tai ulkotuli voi olla toimiva ja turvallinen ratkaisu ja tuo myös mukavasti tunnelmaa viileisiin iltoihin.

Niidenkin osalta on kuitenkin syytä perehtyä tarkoin käyttöohjeisiin ja sijoitteluun. Kaasulämmitin soveltuu hyvin avoterassille tai pergolaan, mutta voi mallista riippuen sopia myös lasitetulle terassille.

Terassilämmittimen valintaa ohjaa paloturvallisuus

Terassilämmitintä valitessa kannattaa ottaa selkoa etenkin paloturvallisuudesta, johon vaikuttavat muun muassa lämmittimen kiinnitys, kiinnitysalusta ja asennuspaikka.

Olennaista on varmistaa, että lämmittimelle saa riittävän turvavälin, ja ettei se haittaa kulkua ja muita toimintoja. Esimerkiksi kattoon tai seinälle asennettu lämmitin ei aiheuta vaaraa lapsille tai lemmikkieläimille, ja on mukavasti poissa jaloista. Käyttöpaikkavaatimukset vaihtelevat mallikohtaisesti ja selviävät laitteen käyttöohjeista.

Ennen kuin omakotiasuja hankkii terassilleen sähköllä toimivan lämmittimen, kannattaa lisäksi selvittää, minkä kokoiset sulakkeet ulkopistorasioissa on. Hyvin vanhoissa omakotitaloissa sulakkeet eivät välttämättä aina riitä.

Kuluttajalämmittimet ovat yleensä varustettu pistotulppaliitännällä. Jos laite halutaan asentaa kiinteästi, asennus on syytä jättää sähköammattilaisen tehtäväksi. Lämmittimen sähkökaapeli on usein vain noin 1,5–2 metriä. Koska jatkojohdon käyttö ei ole yleensä suositeltavaa, ulkopistorasian sijainti on myös syytä tarkistaa etukäteen. ●

LUOTETTAVAA JA MONIPUOLISTA MUUTTOPALVELUA

- laadukkaasti tarpeidenne mukaan tehtynä!

- ✦ kotimuutot
- ✦ yritysmuutot
- ✦ varastointipalvelut
- ✦ muuttosiivoukset
- ✦ muuttotarvikkeet

*Ota yhteyttä –
annamme mielellämme
tarjouksemme!*



**HÄMEEN
LAATUMUUTOT**



luotettava
kumppani

050 368 6893 | myynti@laatumuutot.fi | www.laatumuutot.fi

Facebook@/Hämeen Laatumuutot Oy

Nauti vapaudesta

Päivitä nykypäivään.
Nopea ja varma netti,
joka on aina vapaasti
kilpailutettavissa.

VAPAA✓

VARMA✓

NOPEA✓



Tarkista
saatavuus
valokuitunen.fi



**VALO
KUITU
NEN**



LÄMMINVESIVARA AJAT

Oma koti on maailman tärkein paikka. Kun sinun ei tarvitse murehtia sen lämmityksestä, voit keskittyä olennaiseen: elämästä nauttimiseen.

Jäspin päivitetty lämminvesivaraajien mallisto valmistetaan yhä Suomessa, suomalaisten kotien tarpeisiin.

LÄMPÖÄ
vuodesta
1949
KOTEIHIN



Tutustu mallistoon osoitteessa jaspi.fi tai kysy lisää jälleenmyyjiltämme.