

osto&logistiikka

Erikoislehti logistiikan ja hankinnan ammattilaisille

Teema: Sisälogistiikka

2.2024



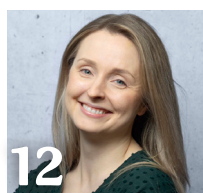
NOSTAMME TAAKAN HARTEILTASI.



TOYOTA
MATERIAL HANDLING



**Sormet
logistiikan valtimolla**
Petri Järvinen



**Suomi digitalisoi
rataverkon hallintaa
Euroopan kärkimaana**
Sanna Järvenpää

Potkua businessseen, vauhtia uralle! Liity mukaan.

Miksi LOGYn yritysjäsenyys kannattaa?

Yritysjäsenelle veloituksetta

LOGY Best in Class Hankinta -työkalu

Työkalu hankintatoimen suunnitelmalliseen kehittämiseen.

Yritysjäsentapahtumat

LOGYn foorumit (Hankinta, SCM, Sisälogistiikka ja Kuljetus) järjestävät vuosittain noin 30 livetapahtumaa tai webinaaria. Tapahtumissa on puhujina useita asiantuntijoita ja aiheina ajankohtaiset ja mielenkiintoiset caset ja innovaatiot.

JÄSENTAPAHTUMAT

LOGYlla on kaksitoista aluetta, joiden johdoryhmät järjestävät yhdessä LOGYn toimiston kanssa yhdistyksen jäsenten ammatillista osaamista ja verkostoitumista edistäviä yritysvierailuja, kontakti- ja esittelytilaisuuksia sekä retkiä ja matkoja.

Osto&Logistiikka-lehti

LOGY kustantaa Osto&Logistiikka-ammattilehteä, jonka tehtävänä on logistiikan ja ostotoiminnan tietotaidon edistäminen Suomessa. Lähetämme lehden kuusi kertaa vuodessa kotiin/toimistoon. Huomaa myös uutissivusto!

Yritysjäsenelle edullisemmin jäsenhintaan

Koulutukset

Järjestämme vuosittain noin 30 koulutusta (½ pv – 6 pv) hankinnan ja toimitusketjun eri aihealueista. Koulutuksista saat alan uusinta tietoa ja parhaimmat vinkit, opit käyttämään tehokkaita menetelmiä ja kuulet uusista käytännöistä. Pääset myös kysymään juuri sinua askarruttavista asioista. Kouluttajamme ovat arvostettuja alan asiantuntijoita.

LOGY Conference

Hankinnan ja logistiikan sekä yritysjohdon vuosittaisessa konferenssissa verkostoidut ja kuulet alan uusimmista ilmiöistä ja caseista logistiikan, hankinnan, toimitusketjun hallinnan ja sisälogistiikan saralla. Innostavien asiantuntijapuheenvuorojen avulla lisäät ymmärrystäsi monista liiketoi-

mintakriittisistä osa-alueista.

Seminaarit

Vuosittaiset Hankinta-, Kuljetus-, Sisälogistiikka- ja SCM-päivämme ovat suosittuja. Ajankohtaiset teemat ja havainnolliset case-esimerkit varmistavat käytännölläheisen kokonaisuuden, josta saat lisäarvoa sekä itsellesi että organisaatiollesi.

Kehittämisen työkalut

LOGY Best In Class Toimitusketju -lisenssi edullisemmin jäsenille.

IT2022-ehdot

Jäsenenä saat IT-ehdot käyttöösi 40 % edullisemmin.

Katso kaikki jäsenedut ja liity jäseneksi osoitteessa www.logy.fi tai skannaa QR-koodi.



Kysy lisää jäsenyydestä: Tomi Pietikäinen

Palvelupäällikkö, tomi.pietikainen@logy.fi

LOGY

LOGY on Suomen suurin logistiikan ja hankinnan asiantuntijoiden verkosto. LOGY ry:n jäsenenä pääset mukaan oston ja logistiikan ammattilaisten yhteisöön – saat runsaasti mielenkiintoisia kontakteja, alan viimeisimmän tiedon ja uusia ideoita työhösi. Yhdistyksemme jäsenenä on noin 370 yritystä sekä yhteisöä ja yli 5 000 henkilöä. Lue lisää: www.logy.fi

SISÄLTÖ

osto&logistiikka Erikoislehti logistiikan ja hankinnan ammattilaisille. Verkkomedia: www.ostologistiikka.fi



18

Puuilon Markku Lampela ja DB Schenkerin Katja Voutilainen ovat valmiina kevätsezonkiin.

© JUHO KUVA



16

Suomalaiset palauttivat viime vuonna 2,2 miljardia juomapakkausta.

© PALPA



Neovan Petri Järvisellä on satojen logistiikkakumppanien verkosto.

26

© NEOVA

- | | | |
|--|--|---|
| 5 Pääkirjoitus | 16 EU:n juomapakkausasetus | 32 Identiteetti-johtamista ja arvoja päätöksentekoon |
| 6 Uutiset | 18 Puuilon luottokumppani vastaa koko logistiikasta | 36 HUB logisticsin toimitusjohtaja Joni Sundelin: Vastuullisuus osaksi päivittäistä logistiikkaa |
| 10 Novita ja DSV yhteistyöhön varastologistiikassa | 26 Petri Järvinen: Sormet logistiikan valtimolla | 38 LOGYn jäsensivut |
| 12 Suomi digitalisoi rataverkon hallintaa Euroopan kärkeä | 28 Kokonaisturvallisuuden malli kattaa Nato-vaatimukset | |



Kasten®
Gonvarri Material Handling

Tehokas pientavaroiden hallinta - Säästää aikaa ja rahaa

Etsitkö ratkaisua pientavaran hallintaan?
Kasten -tuotteilla tilan saa optimoitua
tarpeen mukaan.

Pientavarahylly: Kun keräily tapahtuu käsin ja
pienikokoista ja kevyttä tavaraa on reilusti.

Varastoautomaatti: Kun keräilyä ja hyllytystä
tapahtuu paljon ja nopealla syklillä.

Kevytorsihylly: Kun tuotteiden koko on
hankalan muotoista ja keräily tapahtuu
pääsääntöisesti käsin.



**Ota yhteyttä ja parannetaan varastosi
suorituskykyä yhdessä!**



www.kasten.fi

Osto&Logistiikka on Suomen Osto- ja Logistiikkayhdistys LOGY ry:n julkaisema ammattilehti logistiikan ja hankinnan ammattilaisille.

27. vuosikerta
ISSN 2341-7374 (painettu)
ISSN 2341-7382 (verkko)

PÄÄTOIMITTAJA:

Ilmari Tuomivaara, p. 044 7461454,
ilmari.tuomivaara@logy.fi

TOIMITUS JA ULKOASU:

Sisio sisältötoimisto Oy

ILMOITUSMYynti:

Mika Säilä, p. 050 352 3277,
ilmoitukset@logy.fi

JULKAISIJA:

Suomen Osto- ja Logistiikkayhdistys
LOGY ry, Ratamestarinkatu 7 A,
00520 Helsinki

JUTTUVINIKIT JA PALAUTE:

toimitus@ostologistiikka.fi

TILAUKSET JA

OSOITTEENMUUTOKSET:

Marja Vuori, p. 044 336 7083,
yhdistys@logy.fi

LOGY ry:n täyden henkilöjäsenmaksun tai yritys- ja yhteisöjäsenmaksun maksaneille lehti lähetetään jäsenetuutena ilman eri veloituksia. Vuositilauksen hinta on 98 € (+alv).

LOGY

LOGY on Suomen suurin logistiikan ja hankinnan asiantuntijoiden verkosto. Vahvistamme alan osaamista, arvostusta ja yhteiskunnallista merkitystä sekä vauhditamme organisaatioiden kilpailukykyä.

LOGY ry:n jäsenenä pääset mukaan oston ja logistiikan ammattilaisten yhteisöön – saat runsaasti mielenkiintoisia kontakteja, alan viimeisimmän tiedon ja uusia ideoita työhösi. Yhdistyksemme jäsenenä on noin 370 yritystä sekä yhteisöä ja yli 5 000 henkilöä.

Lue lisää: www.logy.fi



Kirjoittaja on LOGYn markkinointi- ja viestintäpäällikkö
Ilmari Tuomivaara

Logistiikkamedia ja klikkiotsikon anatomia

MINKÄLAINEN on Ostologistiikka.fi-uutissivuston klikkiotsikko? Tätä minulta kysyi hiljattain LOGYn tapahtumassa eräs kävijä, joka halusi tietää, minkätyyppiset uutiset alan ammattilaisia eniten kiinnostavat.

OSTO&LOGISTIikka-verkkomedia on uutisoinut logistiikka- ja hankinta-alan ilmiöistä kohta jo seitsemän vuoden ajan. Uutisia olemme julkaisseet lähes 8 000 artikkelin verran eli karkeasti pari kolme uutista joka päivä. Dataa otsikon aiheeseen on siis kertynyt melkoinen määrä.

Uutissivuston yksi eniten klikkauksia ja lukukertoja keräävä aihepiiri on kotimaan logistiikkakeskusinvestoinnit. Eikä ihme, että aihepiiri kiinnostaa. Päätös uuden logistiikkakeskuksen rakentamisesta tai kehittämisestä on investointina iso ja kauaskantoinen. Se vaikuttaa ketjussa moneen toimijaan aina kuntatasolta lukuisiin palveluntarjoajiin.

Tämän numeron sivuille 8–11 on koottu alkuvuoden uutisia logistiikkakeskusrintamalta sekä varastologistiikan ulkoistuksista.

LOGISTIikkakeskus on liiketoiminnan ytimessä. Ilman hyvin toimivaa varastoa on käytännössä mahdotonta tehdä kannattavaa bisnestä. Osto&Logistiikka-media vieraili DB Schenkerin logistiikkakeskuksessa Nurmijärven Ilvesvuorella, jonne Puuilo on ulkoistanut logistiikkansa (s. 18–25). Puuilo on yhden pääsesonkinsa alla uuden edessä, kun liki kaikki kevään ja kesän tavarat toimitetaan ensi kerran yhdestä paikasta ympäri Suomea.

SISÄLOGISTIikka on suosittu aihe myös LOGYn tapahtumissa. Seuraava Sisälogistiikkafoorumin tapahtuma käsittelee kiertotaloutta sisälogistiikassa (17.4.2024) ja toukokuussa (8.5.2024) vieraillaan K-Citymarket Ruoholahteen tutustumaan ruuan automaattikeräilyyn.

LOGYn runsaasta tapahtumatarjonnasta ja aiheiden ajankohtaisuudesta on kiittäminen valtavaa ammattilaisten verkostoa, joka laittaa aikaansa ja ammattitaitoaan likoon LOGYn foorumeiden ja alueiden johtoryhmissä. Keitä nämä henkilöt ovat, siitä saat käsityksen tämän numeron sivuilta 38–43.

MAINOS

KONECRANES Agilon

Haluatko maksimoida
varastosi tehokkuuden?



Nopea ja
tasmällinen



Tilaa
säätävä



100 %
keräilytarkkuus



Katso miten:



Matkahuolto pudotti roimasti päästöjään



Matkahuollon kasvihuonepäästöt kattava päästölaskenta vuoden 2023 osalta on valmistunut.

Matkahuollon vuoden 2023 kokonaispäästöt putosivat neljänneksen vuoden 2020 lukuihin verrattuna.

MATKAHUOLTO on viime vuoden lukujen mukaan pienentänyt kokonaispäästöjään 25 prosenttia vuoteen 2020 verrattuna.

”Meille on ensiarvoisen tärkeää onnistua ilmastotiekarttamme mukaisissa päästövähennyksissä, jotta saavutamme kansainvälisen SBT-aloitteen hyväksymän päästövähennystavoitteemme ja puolitamme päästömme vuoden 2020 tasosta vuoteen 2030 mennessä”, sanoo yhtiön tiedotteessa Matkahuollon vastuullisuusjohtaja **Jaana Korkiakoski**.

Matkahuollon päästölaskenta pohjautuu GHG-protokollaan, joka on kansainvälisesti käytetty standardi kasvihuonepäästöjen mittaamiseen ja raportointiin. Laskennan tulokset on varmentanut Gaia Consulting.

PAKETTIKOHTAINEN PIENENNYS 20 PROSENTTIA

Oman toimien osuus yhtiön hiilijalanjäljestä on noin 10 prosenttia ja arvoketjun osuus noin 90 prosenttia. Valtaosa eli noin 60 prosenttia arvoketjun päästöistä syntyy pakettikuljetuksista. Edellisvuoteen 2022 verrattuna pakettikohtainen päästö on pienentynyt noin 20 prosenttia.

Korkiakosken mukaan yhtiö on saavuttanut päästövähennykset siirtymällä kotimaan runkokuljetuksissa uusiutuvaan dieseliin.

Uusiutuviin polttoaineisiin siirtymisen lisäksi yhtiö on tehostanut runkokuljettamista kuljetuskapasiteettimuutoksilla ja ottanut käyttöön HCT-rekkoja, jotka ovat korvanneet pienempää kalustoa. ●

Lentorahdin kysyntä kasvoi alkuvuonna

KUEHNE+NAGELIN Suomen maayhtiön mukaan lentorahdin globaali kysyntä on ollut voimakasta alkuvuoden aikana. Edellisen vuoden vastaavaan ajankohtaan nähden kysyntä on kasvanut noin 11 prosenttia.

Kasvun taustalla ovat olleet yhtiön mukaan pääasiassa verkkokaupan vahva suosio sekä merikuljetuksia haastanut Punaisenmeren tilanne. Lentorahtikysyntä onkin kasvanut erityisesti Lähi-Idän sekä Intian alueilla.

Saksassa helmi-maaliskuun aikana toteutuneet lakot ovat aiheuttaneet lentojen peruutuksia, mikä yhdessä kysynnän kasvun kanssa on aiheuttanut rahtihintojen nousua sekä paikoitellen viiveitä rahdin käsittelyssä.

Myös Suomen poliittiset lakot ovat Kuehne+Nagelin mukaan aiheuttaneet muutoksia kuljetuksiin. Lakot ovat sulkeneet satamien tavaraliikenteen, mikä on aiheuttanut viiveitä myös lentorahtikuljetuksiin, joissa etu- tai jatkokuljetus operoidaan maanteitse ja lautoilla.

Lisäksi lakot ovat aiheuttaneet häiriöitä lentopolttoaineen jakeluun. Tästä johtuen Finnair joutuu tekemään ylimääräisiä välilaskuja osalla pitkän matkan lennoistaan.

Kiinalainen lentoyhtiö Juneayo on puolestaan perunut useita lentojaan Suomen ja Kiinan välillä polttoainejakelun epävarmuuden vuoksi. Lisäksi SAS on keskeyttänyt toistaiseksi rahdin ottamisen Suomen lennoilleen polttoaineen jakelurajoituksista johtuen.



FERROPLAN



www.ferroplan.fi

TEHOKKUUTTA SISÄLOGISTIIKKAAN.

Etsitkö luotettavaa ratkaisua sisälogistiikan kuljetinhaasteisiin? Tarjoamme laajan valikoiman korkealaatuisia kuljettimia ja räätälöityjä kuljetinratkaisuja, jotka optimoivat ja tehostavat toimintaa.

Olipa kyse sitten kappale- tai massatavaran käsittelystä, innovatiiviset kuljettimemme tarjoavat jatkuvaa suorituskkyä ja luotettavuutta. Tarjoamme myös FerroCaren ammattitaitoista tukea ja huoltopalveluita varmistaaksemme järjestelmäsi sujuvan toiminnan pitkällä aikavälillä. **Ota yhteyttä ja kysy lisää!**

Ferroplan on Interrollin hyväksytty Rolling On Interroll -kumppani. Käytämme kuljetinjärjestelmäratkaisuissa Interrollin tuotealustoja. Kysy lisää!

Janne Kenttämaa

janne.kenttamaa@ferroplan.fi | +358 40 8448 462

FERROPLAN OY

Takojantie 4, 16300 Orimattila, FINLAND
www.ferroplan.fi | +358 20 718 9720

Olemme valmiita auttamaan ja varmistamaan, että tuotteesi saapuvat asiakkaallesi parhaassa mahdollisessa kunnossa – sidottuna, käärittyinä ja turvallisesti!



Nonstop luotettavuus
Vannehtimiskoneet
Järjestelmät
Kirstekäärintäkoneet
Integroidut ratkaisut
Vannehtiminen



MOSCA

+358 (0)207 498 000 | mosca.com/fi-fi
solutions@mosca.com | LinkedIn: [mosca-direct-finland](#)

Skannaa minut

DSV ja Novita yhteistyöhön

Kyseessä on yksi viime kuukausien suurimmista sisälogistiikan ulkoistuksista.



Novita tarvitsee vuodessa raaka-ainekseen noin miljoona kiloa lampaanvillaa.

POHJOISMAIDEN suurin villa-kehräämö, käsityölängostaan ja neulemalleistaan tunnettu Novita on tehnyt varastologistiikan ulkoistussopimuksen tanskalaisen logistiikkajätti DSV:n kanssa.

Novita teki viime vuonna 25,4 miljoonan euron liikevaihdon ja 0,8 miljoonan euron tuloksen. Novita hakee kasvua nyt etenkin vientimarkkinoilta ja yhtenä Euroopan suurimmista villalanganeläimistä sillä on Pohjolassa vain yksi saman kokoluokan iso kilpailija, norjalainen Sandnes Garn.

Novita on panostamassa verkko-kauppansa ja koko toimintansa digitalisointiin. Samalla yhtiö kehittää logistiikka- ja toimitusketjuaan. Sitä tukee koko varastologistiikkaa koskeva yhteistyösopimus DSV Solutions Oy:n kanssa.

DSV Solutions Oy ja Novita Oy aloittavat laajamittaisen yhteistyön toukokuun 2024 alussa. Sopimus palvelee

Novitan tukkukauppaa ja verkkokauppaa niin kotimaassa kuin viennissäkin.

RAAKA-AINEKULJETUS JÄÄ BLUE WATERSILLE

Novita siirtää koko valmistustuotteiden varastologistiikkansa DSV:n Vantaan logistiikkakeskukseen. Vain yrityksen raaka-aineketju eli lampaanvillan tuonti Isosta-Britanniasta jää sopimuksen ulkopuolelle.

”Novita tarvitsee vuodessa raaka-ainekseen noin miljoona kiloa lampaanvillaa, josta syntyy 10 miljoonaa langakerää, eikä sellaista villamäärää ole Suomesta saatavissa. Tanskalaisyhtiö Blue Water Shipping vastaa villantuonnista Isosta-Britanniasta Korian tehtaallemme”, sanoo Novitan operatiivisen johtaja **Marita Halonen**.

Lampaanvillan ohella Novita käyttää hieman myös Italiasta tuotavaa vuohen mohairvillaa. Sukkalankoihin

yhtiö hankkii vahvisteeksi lisäksi polyamidikuitua.

”Tavoitteena varastologistiikan ulkoistuksessa on parantaa asiakaskokemustamme päivittämällä logistiikkaratkaisut nykyaikaisiksi ja lisätä samalla tuotannon ja koko toimitusketjun tehokkuutta. Panostamme kasvustrategiassa sekä digitaaliseen että kansainväliseen kasvuun tarkkaan valituilla markkinoilla. Siihen tarvitsemme entistä tehokkaamman toimitusketjun sekä moderneja logistiikkaratkaisuja.”

NOVITA KESKITTYÄ YDINOSAAMISEENSA

”Kun logistiikka on luotettavan yhteistyökumppanin käsissä voimme Koriolla keskittyä omaan ydinosaamiseemme, eli valmistamaan laadukasta käsityölankaa”, Halonen korostaa.

DSV Solutions Oy:llä on Vantaan uuden karheassa vuonna 2019 valmis-



Moni yritys haluaa nyt keskittyä ydinosaamiseensa, sanoo DSV Solutions Oy:n myyntijohtaja Toni Palmumaa.

tuneessa 40 000 neliön logistiikkakeskuksessa 30 000 laatikon AutoStore-järjestelmä. Se oli yksi syy siihen, että Novita valitsi viiden yhtiön tarjouskilpailussa juuri DSV:n.

”Monikanavaisen tuotejakelumme kehittämisessä jakeluketjua nopeuttava varastotekniikka on tarpeen. DSV:n varastointi on lisäksi hiilineutraalia koko Suomessa ja se on tärkeää, koska korostamme liiketoimintamme vastuullisuutta”, Halonen sanoo.

Verkkokaupan osuus Novitan myynnistä on vasta kahdeksan prosenttia, mutta täysin uudistetun verkko-kauppa-alustan ja logistiikkaa nopeuttavan yhteistyösopimuksen avulla verkkokauppaa aiotaan kasvattaa.

Ulkoistetun sisälogistiikan markkinalla on viime aikoina ollut Suomessa aika hiljaista ja uusia julkistettuja sopimuksia on ollut niukasti. DSV Solutions Oy:n myyntijohtajan **Toni Palmu-**

maan mukaan yhtiöllä on kuitenkin useita keskusteluja ulkoistuksista käynnissä.

”Yrityksillä on tarvetta keskittyä ydinosaamiseensa ja logistiikka ei ole monelle yritykselle aivan ydinosaamisen kohde ja siksi varasto- ja kuljetuslogistiikan ulkoistus kiinnostaa”, hän sanoo.

TÄRKEÄ SOPIMUS DSV:LLE

Palmumaa mukaan Novita-sopimus on tärkeä yhtiölle:

”Olemme investoineet varastoautomaatioon parantaaksemme keräilykapasiteettiamme ja palvelukykyämme erityisesti verkkokauppaliiketoiminnassa. Tässäkin mielessä meidän ja Novitan intressit kohtasivat.”

Vantaan AutoStore-ratkaisu on automaattinen, goods-to-man-periaatteeseen perustuva varastointi- ja keräilyjärjestelmä, jossa pientavaralaatikat siirretään automaattisesti keräilyasemalle lopullista keräilyä varten. Järjestelmä takaa ison läpimenokapasiteetin ja tasaisen laadun tilausvolyymien käsittelyssä. AutoStoren kaikki osat ovat lisäksi skaalautuvia ja modulaarisia.

Palmumaa arvioi, että Novitan tuotevarastointiin tarvitaan Vantaan logistiikkakeskuksessa muutama tuhat neliötä, koska yhtiöllä on sekä kuluttaja- että b-to-b-asiakkaita.

Novita on kasvattamassa kansainvälistä myyntiään. Tärkeimmät vientimaat ovat Ruotsi, Baltian maat ja Saksa eli Itämeren ympärysvaltiot. DSV:llä on globaalina yhtiönä toimivat logistiikkaratkaisut koko Itämeren alueella.

”Uskon, että pystymme jo alkumetreiltä tuomaan jotain uutta pöytään ja yhdistämään ns. perinteisen varastologistiikan nykyaikaiseen automaatioon Novitan tavoitteiden mukaisesti”, Palmumaa sanoo.

Sopimuskumppanit työstävät parhaillaan varastologistiikan muutosprosessia. Novitan Korian tehtaalle jää vain raaka-ainevarastointi ja kaikki muu siirtyy Vantaalle.

Halosen mukaan yhteinen sävel yhtiöiden kesken syntyi heti prosessin alussa ja koko ulkoistusprosessi on sujunut hyvin. ●

Image Wear ulkoisti tuotevarastonsa Transvalille

TAMPERELAINEN työvaatevalmistaja Image Wear Oy on ulkoistanut tuotevarastonsa sisälogistiikan Transvalille 1.4. alkaen. Varaston työntekijät siirtyivät samalla Transvalin palvelukseen.

Image Wearin tuotevarastosta toimitukset lähtevät niin asiakkaille kuin omalle myymäläketjulle. Tampereella sijaitsevan pääkonttorin vieressä sijaitsevassa logistiikkakeskuksessa toimivat tuotevaraston lisäksi lisäpalveluompeleimo, brodeeraamo sekä lämpösiirto- ja silkkipaino, jotka jatkavat osana Image Wearia.

Tuotevaraston ulkoistuksella Image Wear saa logistiikkaan erikoistuneen partnerin kehittämään logistiikkatoimintoja. Samalla Image Wear pystyy keskittymään oman ydinliiketoimintansa kehittämiseen eli työvaatteiden suunnitteluun, valmistamiseen ja myyntiin.

Transvalin myyntijohtajan **Kai Kankaalan** mukaan on hienoa, että Image Wear asettaa selkeän tavoitteen tuotevarastonsa toiminnan ja tehokkuuden parantamiseksi.

”Olemme ylpeitä siitä, että he valitsivat meidät luotettavaksi ja joustavaksi sisälogistiikkaosaajaksi. Nyt Image Wear voi keskittyä täysipainoisesti omaan ydinosaamiseensa työvaatteiden kehittämisessä ja myynnissä, kun me huolehdimme varaston sisälogistiikasta”, hän sanoo.



3PL:lle uusi logistiikkakeskus Sipooseen

SISÄLOGISTIIKAN palveluita tarjoavan 3PLogistiikka Groupin uuden logistiikkakeskuksen rakentaminen on käynnistynyt Sipoon Bastukärin logistiikka-alueella Helsinki-Lah-ti-väylän tuntumassa. Kokoluokaltaan noin 190 000 m³:n kokoinen keskus vastaa tilavuudeltaan esimerkiksi noin 300:aa padel-häkkiä. Yhtiön historian suurin satsaus on vastaus Uudenmaan ja etenkin pääkaupunkiseudun merkittävästi kasvaneeseen ulkoisten logistiikkapalveluiden kysyntään.

”Etsimme jo tovin kasvupotentiaaliin vastaavaa ratkaisua meidän Uudellamaalla sijaitsevien toimipisteiden rinnalle. Olemme iloisia, että hanke saatiin nopeasti käyntiin ja työmaa on jo hyvässä vauhdissa”, sanoo kiinteistöprojektista vastaava 3PLogistiikka Group Oy:n hallituksen puheenjohtaja **Jussi Kammonen**.



Havainnekuva Axlan Logisticsin Tuusulaan avattavasta modernista logistiikkakeskuksesta.

© ÅLAND POST

Auramaalle Kouvolaan uusi Kaukokiito-terminaali

KAUKOKIITO-ketjuun kuuluva Auramaa-yhtiöt laajentaa toimintaansa Kaakkois-Suomessa rakentamalla uuden terminaalin Kouvolan Tykkimäkeen. Seitsemän miljoonan euron investointi mahdollistaa entistä tehokkaamman lähetysten käsittelyn. Toiminta terminaalissa alkaa keväällä 2025.

Tykkimäen Moreenitiellä sijaitsevalle 5,6 hehtaarin tontille rakennetaan 4 400 neliömetriä lämmintä terminaalitilaa sekä 2 000 neliömetrin lämmittämätön varastohalli.

”Uudet tilat sekä entistä parempi sijainti valtateiden 6 ja 15 läheisyydessä tehostavat toimintoja merkittävästi ja mahdollistavat liiketoiminnan kehittämisen tulevina vuosina”, sanoo tiedotteessa Auramaa-yhtiöiden toimitusjohtaja **Matti Esko**.

Åland Postille automaattivarasto Tuusulaan

ÅLAND POST on allekirjoittanut pitkäaikaisen vuokrasopimuksen uuden 6 000 m²:n logistiikkakiinteistön rakentamiseksi Tuusulan Sulan teollisuusalueelle. Alue sijaitsee lähellä Helsinki-Vantaan lento-kenttää ja pääväyliä. Verkkokauppaan erikoistunut varasto valmistuu kesällä, ja se tulee toimimaan Åland Postin Axa Logistics -brändin alla. Emoyhtiö Åland Postilla on noin 150 työntekijää, ja vuonna 2022 sen liikevaihto oli 34,7 miljoonaa euroa. Yhtiön pääkonttori sijaitsee Maarianhaminan kupeessa Ahvenanmaalla. Åland Postin omistaa Ahvenanmaan maakuntahallitus.

ÅLAND POST PANOSTAA VASTUULLISUUTEEN

Kiinteistö rakennetaan EU-taksonomian vaatimusten mukaisesti, A-energialuokkaan, ja tavoitteena on saavuttaa BREEAM Excellent -sertifiointi.

”Uusi logistiikkakiinteistömme Tuusulassa on moderni kokonaisuus, joka täyt-

tää vastuullisuustavoitteet monipuolisesti. Meille on tärkeää tarjota kestäviä ja monipuolisia palveluita, jotka tukevat myös asiakkaidemme vastuullisuutta”, sanoo Axa Logisticsin Business Area Director **Jari Hyle**.

Logistiikkakeskuksen keskiössä on AutoStore-automatisoitu varasto- ja keräilyjärjestelmä (ASRS), jonka toimittaa Element Logic Oy. Järjestelmä mahdollistaa entistä joustavamman ja tehokkaamman logistiikkatoiminnan.

”Investointi AutoStore-teknologiaan tuo asiakkaiden saataville markkinoiden tehokkaimmat ja skaalautuvimmat keräily- ja varastointiratkaisut suoritehinnalla. Kokemuksemme mukaan siirtyminen manuaalivarastosta automaattioratkaisuun nopeuttaa ja tehostaa merkittävästi verkkokaupan toimintaa. Lisäksi se tarjoaa vahvan selkänajan kasvuun ilman huolta logistiikasta”, sanoo Element Logicin **Antti Lumme**. ●

DACHSERille Suomen toinen logistiikkakeskus Pirkkalaan

DACHSER FINLAND aloittaa toisen logistiikkakeskuksensa rakentamisen Suomeen ja Tampere-Pirkkalaan. Logistiikkakeskuksen on määrä valmistua vuonna 2025 ja projektissa kumppaneina toimivat Logicensers ja SSA.

Logicensers on vuokrannut rakennettavaa kiinteistöä varten noin 21 800 neliömetriä maata Finavialta Tampere-Pirkkalan lentoaseman vierestä. Tontille valmistuu uusi 5 100 neliömetrin terminaali ja logistiikkakeskus, jotka tarjoavat kansainvälisiä logistiikkapalveluja Pirkanmaan alueella ja muualla Suomessa.

”Odotamme innolla yhteistyötä Logicensersin ja SSA:n kanssa sekä uusien logistiikkatilojemme luomia mahdollisuuksia Tampere-Pirkkalaan. Perheyriksenä tämä on meille sijoitus tulevaisuuteen. Sen lisäksi, että uusi logistiikkakeskus parantaa palvelutarjontaa Tampere-Pirkkalan alueella ja luo työmahdollisuuksia paikallisesti, sillä on myös tärkeä tehtävä pitkäaikaisessa investointisuunnitelmasamme Suomessa”, sanoo DACHSER Finland European Logisticsin toimitusjohtaja **Tuomas Leimio**.

DHL Expressin logistiikkakeskus-hanke Helsinki-Vantaalla etenee

DHL EXPRESS ja AVIA Real Estate allekirjoittivat viime vuonna vuokrasopimuksen Helsinki-Vantaan lentoasemalle nousevasta logistiikkakeskuksesta. AVIA Real Estate investoi kohteeseen noin 34 miljoonaa euroa. DHL Expressin kokonaisinvestointi uusiin tiloihin ja teknologiaan Avia-polis-alueella on noin 100 miljoonaa euroa koko vuokrakaudelta. Rakennus luovutetaan DHL Expressille loppukesällä 2025.

Projekti eteni helmikuussa peruskiven muuraukseen. Tilaisuudessa puhunut Vantaan kaupunginjohtaja **Pekka Timonen** korosti projektin merkitystä kaupungille.

”Vantaalle on iso asia, että tämä investointi tapahtuu. Se ei vie vain DHL:ää, vaan myös Vantaata eteenpäin. Me teemme tämän yhdessä.”

Logistiikkakeskuksessa tulee työskentelemään alkuvaiheessa noin 150 henkilöä.

”Uusi ajanmukainen, hiilineutraali logistiikkakeskus antaa entistä paremmat mahdollisuudet tuottaa myös jatkossa luotettavia pikakuljetuspalveluja, jotka tukevat suomalaisten vienti- ja tuontiyriyten kilpailukykyä”, sanoo DHL Express (Finland) Oy:n toimitusjohtaja **Oktay Nuri**.

LogDigiS-hanke:

Etsinnässä alle 100 henkilön sisälogistiikan pienyriksiä

LAB-ammattikorkeakoulu ja TIEKE Tietoyhteiskunnan kehittämiskeskus ry ovat käynnistäneet LogDigiS-hankkeen, joka pyrkii vahvistamaan sisälogistiikan pienyritysten digiosaamista ja työhyvinvointia mm. lähtökartoituksen, yritysکوhtaisen suunnitelman, webinaarien, konkreettisten työkalujen ja vertaistuen avulla.

Hankkeeseen haetaan nyt alle sadan henkilön sisälogistiikan pienyrityksiä Päijät-Hämeestä, Etelä-Karjalasta, Pohjois-Pohjanmaalta ja Uudeltamaalta. Osallistuminen on yrityksille maksutonta. Sisälogistiikan työpaikoilla hankkeessa tarkoitetaan eri toimialan (esimerkiksi vähittäiskauppa, teollisuus) työpaikkoja, joissa on sisälogistiikan prosesseja (mm. vastaanotto, hyllytys, materiaalin siirto, keräily) sekä varastointia.

Lue lisää: <https://logdigi.fi>

50 000

kuutiota betonia

LUKU

Hyvinkäälle rakentuu 85 000 m²:n logistiikkakeskus Keskon K-Auton ja Onnisen käyttöön. Kreate urakoi kohteessa viime vuonna 10 kuukautta ja jättimäiset 50 000 kuutiota betonia.

MAINOS

SC Sourcing Suite



Hankintojen kokonaisvaltainen johtamisjärjestelmä Nyt entistäkin laajempina – tule tutustumaan!

SC Softwaren hankintatoimen asiantuntijoiden avulla kehität hankintaorganisaatiota ja saat kaikki tehot irti SC Sourcing Suite -järjestelmästä.

scsoftware.fi/sc-sourcing-suite



SUOMI DIGITALISOI RATAVERKON HALLINTAA

EUROOPAN KÄRKIMAANA

Kun Eurooppa yhtenäistää rataverkon hallintaa, on Suomi digitalisaation kärjessä. Kyseessä on aina vuoteen 2040 ulottuva Digirata-hanke, jonka kokonaiskustannukseksi on arvioitu 1,7 miljardia euroa.

Teksti JUKKA NORTIO Kuvat FINTRAFFIC

DIGIRADAN päätavoitteena on uusia koko rataverkon junakulun valvontajärjestelmä, mikä parantaa liikenteen turvallisuutta ja mahdollistaa nykyistä suuremman määrän liikennettä nykyisellä rataverkolla. Tämä tulee mahdolliseksi, kun junien liikkeitä voidaan seurata reaaliaikaisesti ja niistä saadaan tarkka paikkatieto. Näin junat voivat liikkua turvallisesti nopeammin ja lähempänä toisiaan.

”Digiradan myötä poistuu merkittävä osa vikatilanteista, jotka tällä hetkellä aiheuttavat haittaa liikenteelle. Samalla poistuu tuhansia laitteita, jotka ovat tällä hetkellä maastossa”, Fintraffic Raiteen toimitusjohtajaksi kesällä 2023 talon sisältä noussut **Sanna Järvenpää** sanoo.

VUOSIKYMMENTEN URAKKA

Digiradan ensimmäinen vaihe, eli selvitysvaihe, alkoi vuonna 2019. Viime vuonna käynnistyi kehitys- ja verifointivaihe, jossa rakennetaan ensimmäinen kaupallinen rataosuus.

Tämän 130 miljoonan euron kehitys- ja verifointivaiheen aikana testataan yhteiseurooppalaisia teknologioita ja standardeja Lielahdelta Poriin ja Raumalle ulottuvilla rataosuuksilla. Suunnitelmien mukaan Digirata toteutetaan koko Suomen rataverkolle vuosina 2028–2040.

Digiradan myötä rataverkon valvonnan teknologinen infra yhtenäistyy. Se mahdollistaa rataverkosta ja sen liikenteestä saatavan tiedon nykyistä tehokkaampaa käyttöä.

Nykyään rataverkon laiteinfra on hyvin kirjava. Sen tuottama tieto on hajanaista, epäyhtenäistä ja vaikeasti hyödynnettävää.

”Kun tietopohja saadaan yhtenäiseksi, voidaan automaatiota merkittävästi lisätä”, Järvenpää sanoo.

Uudistukselle on myös kaksi pakottavaa syytä: 1990-luvun alussa rakennettu rautateiden kulunvalvonta on elinkaarensa lopussa ja EU-säätely, joka pakottaa jäsenmaat yhtenäistämään junaliikenteen kulunvalvonnan.

Iso hanke on vaatinut Fintraffic Raiteen palkkaamaan



"KUN TIETOPOHJA SAADAAN
YHTENÄISEKSI, VOIDAAN
AUTOMAATIOTA
MERKITTÄVÄSTI
LISÄTÄ."



Sanna Järvenpää
on toiminut rautatie-
alalla jo vuodesta
2013 lähtien.

uusia työntekijöitä, jotka ovat tuoneet mukanaan uudenlaista osaamista. Osaaminen on lisäksi kasvanut monilla alan toimijoilla. Se mahdollistaa jatkossa osaamisen vientiä myös muualle Eurooppaan.

ERIMIELISYYS RADIOVERKOSTA

EU:n tavoitteena on yhtenäinen rautateiden hallintajärjestelmä, (ERTMS, European Rail Traffic Management System). Työhön liittyy paljon yhteisten standardien mietintää, ja kuten EU:ssa on tapana, erilaisista lähtökohdista ponnistavien maiden tavoitteiden yhteensovittamista.

"Kaikki EU-tasoiset määritelmät eivät ole vielä maalissa. Samalla kun saamme EU:sta uusia teknisiä speksejä ja pääsemme hankkimaan niiden mukaista teknologiaa, varau-

dumme myös tuleviin teknisiin vaiheisiin. Moniin EU:n määrittelyihin voimme vaikuttaa ja olla rakentamassa Suomen kontekstiin sopivia ratkaisuja."

Radioverkon käyttö digitaalisen rautatietiedon välittämiseen on konkreettinen esimerkki erilaisten tarpeiden yhteensovittamisesta.

"EU-tasolla olemme lähes ainoa maa, jossa on niin kattavat kaupalliset radioverkot, että niitä voidaan hyödyntää meidän käyttöömme. Miksi emme hyödyntäisi niitä", Järvenpää sanoo.

Muualla Euroopassa radioverkoiksi kaa-vaillaan rautateille rakennettavia omia verkkoja. Suomessa kaupallisen radioverkon käyttö on yhteiskunnallisesti huomattavasti edullisempi ratkaisu.

"Puhumme satojen miljoonien eurojen

- säästöstä verrattuna siihen, että rakennettaisiin aivan uusi radioverkko vain rautateiden käyttöön”, Järvenpää sanoo.

SUOMI ON HALUTTU KUMPPANI

Digiradan turvalaitteita kilpailutetaan parhaillaan. Hankkeen eri vaiheisiin osallistuu rautateihin erikoistuneita konsulttitaloja, kuten Proxion, Ramboll, Sweco ja Welado, palveluntuottajina. Rataverkolla toimivat liikennöitsijät, kuten VR, ovat isossa roolissa, koska niiden kalustoon tulee runsaasti Digiradan palvelut mahdollistavaa tekniikkaa.

Monet perustavanlaatuiset operatiiviset asiat esimerkiksi vetureissa muuttuvat Digiradan myötä toisenlaisiksi, kun teknologia on hyvin erilaista. Niinpä uuteen teknologiaan on jo koulutettu veturinkuljettajia. Uudella ETCS-kulunvalvontajärjestelmällä (European Train Control System) varustettuja vetureita on koeajettu Kouvolasta Kotka/Hamina-välillä.

Kun EU:n yhtenäisen rautateiden

**”AJATUKSENI OLI,
ETTEI RAUTATEILLA
OLE KAIKKI
IHAN VALMISTA”**

valvontajärjestelmän kehittäminen eteen, on Suomi kehityksen airut. Siksi Digirata on houkutteleva kumppani eurooppalaisille teknologiatoimijoille, jotka pääsevät testaamaan EU-standardien mukaisia järjestelmiä ensimmäisen kerran Suomessa.

KONETEKNIKASTA YDINVOIMAN KAUTTA RAUTATEILLE

Järvenpää on konetekniikan diplomi-insinööri. Hän luki aikanaan lujuusoppia pääaineenaan ja päätyi valmistuttuaan Fortumille, missä teki muun muassa Loviisan ydinvoimalan toden-

näköisyyspohjaisen riskianalyysin. Järvenpään tie rautateiden pariin johti sekä kokemus turvallisuuden kehittämisestä Fortumilla että uteliaisuus rautatiealaa kohtaan.

”Ajatukseni oli, ettei rautateilla ole kaikki ihan valmista”, Järvenpää kertoo vuosikymmenen takaisista mietteistään.

Hän on saanut kehittää useita keskeisiä rautateihin liittyviä asioita työssään: turvallisuutta, operaatioita, kehitystoimintoja ja nyt koko organisaatiota. Eri sektoreiden käytännön opiskelu on ollut välttämätöntä, sillä rautatiealaa ei voi opiskella missään korkeakoulussa.

Järvenpään siirtyminen Finrailille (1.1.2021 alkaen Fintraffic Raide) ajoitui aikaan, jolloin VR:stä irtautui useita osia. Rataverkon liikenteenohjaukseen erikoistunut Finrail oli yksi niistä. Kaikkien liikennemuotojen liikenteenohjaukseen ja liikenteenhallintaan sekä digitaalisia ekosysteemipalveluita kehittävä Fintraffic perustettiin 2019.

Kun Järvenpää katsoo vuosiaan



”Jos halutaan sujuvaa ja nopeaa liikennettä, pitää raiteita olla enemmän kuin yksi. Muuten häiriöherkyys on valtava suuri”, sanoo Sanna Järvenpää.

Fintraffic Raiteella, on rautateiden asteittainen avautuminen kilpailulle ollut yksi suurimmista muutoksista. Tämä on arkea jo tavaraliikenteessä, missä Fenniarail ja North Rail toimivat VR Transpointin rinnalla.

MERKITYKSELLISTÄ TYÖTÄ

Järvenpää on kymmenen vuoden jälkeen edelleen innostunut työstään, jonka yhteiskunnallisen vaikutuksen hän tuntee päivittäin.

”On helppoa tulla töihin, kun tietää, että työ on merkityksellistä. Ajattelen niin, että teemme hyviä asioita.”

Vaativinta työssä on sen mukanaan tuoma vastuu erityisesti turvallisuudesta.

”Vastuullamme on se, että suomalaiset voivat matkustaa ja päästä kotiin turvallisesti. Merkityksellisyyden tunne korvaa vastuun painon.”

RAUTATIED MUUTTAVAT YHTEISKUNTA

Jotta rautatiet olisivat tulevaisuudessa houkutteleva liikennemuoto, pitää lii-

kenteen olla joustavaa, häiriötöntä ja mielellään nykyistä nopeampaa.

”Jos halutaan sujuvaa ja nopeaa liikennettä, pitää raiteita olla enemmän kuin yksi. Muuten häiriöherkkyys on valtava suuri.”

Pohdinta, miten Suomen saa rautateillä kiinni Eurooppaan tai edes Ruotsiin, laajentaa Järvenpään näkökulman.

”Se, miten rataverkkoa on rakennettu, on muuttanut Suomea valtavasti. Se on luonut kaupunkikeskittymiä ja mahdollistanut teollisuutta. Se, minne ratoja rakennetaan perustellulla syyllä, muuttaa yhteiskuntaa. Radat ja niihin rakentuvat yhteydet ovat hyvin pysyvä elementti yhteiskunnassa.”

”Se, että meillä aktiivisesti mietitään uusia raidehankkeita, niiden vaikutuksia yhteiskunnalle sekä muitakin liikennehankkeita on hyvin tärkeää. Niillä me rakennamme Suomen tulevaisuutta.” ●

TYÖNJAKO RAITEILLA

FINTRAFFIC Raide on liikenne- ja viestintäministeriön alaisuudessa toimiva rautateiden liikenteenohjauspalveluita tuottava valtionyhtiö, joka kuuluu Fintraffic-konserniin. Se tuottaa sekä liikenteenohjauspalveluita että muita rautatieliikenteeseen liittyviä liikenteenhallinnan palveluita kuten laiturialueiden matkustajainformaatiota.

Väyläviraston vastuulla on rataverkon ylläpito, rakentaminen ja kunnostaminen. Se tilaa rataverkon ylläpitopalveluita alan urakoitsijoilta kuten Destialta ja Kreatelta.

Liikennöitsijät kuten VR, Fennia Rail ja North Rail liikkuvat rataverkolla. Traficom on rataverkon turvallisuusviranomaisena myöntämällä turvallisuustodistukset ja toimiluvat rataverkolle.



EU:n juomapakkausasetukseen koetetaan saada helpotuksia

Suomi on pullonpalautusjärjestelmineen samassa veneessä muiden Pohjoismaiden kanssa.

Teksti **ESKO LUKKARI** Kuvat **PALPA**

SUOMI yrittää Elintarviketeollisuus ry:n mukaan yhdessä muiden Pohjoismaiden kanssa saada vielä muutoksia Euroopan parlamentin ja jäsenmaiden neuvoston juomapakkauksia koskevaan asetukseen.

Euroopan parlamentti äänestää pakkausasetuksesta myöhemmin keväällä. Asetus astuisi voimaan vuodesta 2030 lähtien.

”Kun kyse on EU-asetuksesta, tarkoittaa se toimeenpantavaa lainsäädäntöä ja siksi homma ei ole helppo”, sanoo Elintarviketeollisuus ry:n yhteiskuntasuhdejohtaja **Jukka Ihanus**.

KUSTANNUKSET JOPA 400 MILJOONAA

Elintarviketeollisuuden tyrmistyttyä EU:n asetusta tie-
tää liiton mukaan Suomelle jopa 400 miljoonan euron inves-
tointeja, kun ala joutuisi investoimaan 10 prosentin pakkaus-
kierrätysosuuden saavuttamiseen. Suomessa tarvittaisiin

uudenlaisia pakkauksia, linja- ja tilainvestointeja ja nykyi-
nen hyvin toimiva tölkkimateriaalien uusiokäyttö ja järjestel-
mään tehty investoinnit voisivat vaarantua.

”EU edellyttää nyt Suomen korjaavan jotain sellaista, mikä ei ole rikki”, sanoo Ihanus.

Ihanuksen mukaan Suomi jatkaa yhteistyötä muiden Pohjoismaiden kanssa. Hän muistuttaa, että Suomi sai jo aiemminkin helpotuksia EU:n pakkausasetukseen, kun maito- ja mehupakkaukset lopulta vapautettiin kierrätyspa-
kosta. Velvoite ei koske viinejä, maitoja tai herkästi pilaantu-
via maito- ja kasvipohjaisia juomia.

Ihanus muistuttaa, että Suomi onnistui viime kädessä saamaan omia näkemyksiään läpi myös paljon puhutussa luonnon ennallistamisasetuksessa.

Mikäli EU ei jouta, asetusta tuotetaan kustannuksia elintarvi-
keketjun kaikille toimijoille, mutta ison laskun maksavat lopulta kuluttajat.

SUOMALAISET PALAUTTIVAT PULLOJA JA TÖLKKEJÄ ENNÄTYSMÄÄRÄN

SUOMALAISET palauttivat viime vuonna pulloja ja tölkkejä enemmän kuin koskaan – uusi palauttamisen Suomen ennätys on 2,2 miljardia juomapakkausta. Vuodesta 2022 määrä kasvoi lähes 39 miljoonalla pakkauksella. Kaikkein suosituin pakkaustyyppi on ollut tölkki, jota palautettiin yli 1,4 miljardia kappaletta. Pantillisia muovipulloja taas palautettiin yli 662 miljoonaa ja lasipulloja 125 miljoonaa.

TARVITTAISIIN UUSIA PAKKAUKSIA

Yksi ongelma on, että nykyisiä tölkkejä ei voi kierrättää eivätkä nykyiset ohuet muovipullot kestä uusiokäyttöä. Näin edessä olisi Panimoliiton toimitusjohtajan **Tuula Loikkasen** (HS 20.3.) mukaan uudenlaisten paksumpien pullojen kehittäminen.

Isot investoinnit tulisi myös kaupalle, jonka varastologistiikka on rakennettu palautettavien juomapakkausten rutistamista silmällä pitäen. Myös lisää kuljetuskapasiteettia tarvittaisiin kierrätettäville pakkauksille.

Teollisuus joutuisi investoimaan uudet puhdistus- ja pullotuslinjat kierrätettäville pakkauksille. Pienpanimoille urakka olisi vielä isompi, koska monilla niistä on olemassa vain tölkkilinja.

Loikkasen mukaan nykyisen panttijärjestelmän tulevaisuudesta ei ole vielä keskusteltu. Hän sanoo (HS 20.3.) että panttimaksun ansiosta meidän järjestelmä on niin houkut-

televa myös kuluttajille, joten olisi harmi, jos siihen pitäisi puuttua.

Suomessa on juomapakkausten pantillisten palautusjärjestelmien ansiosta erittäin korkea kierrätysaste eli yli 85 prosenttia.

Asetus kieltää hedelmien ja vihannesten kertakäyttöiset muovipakkaukset, elintarvikkeiden ja juomien, mausteiden ja kastikkeiden kertakäyttöiset pakkaukset hotelli-, ravintola- ja catering -tarjoiluissa, hotellien pienet kosmetiikkapakkaukset sekä erittäin kevyet muovipussit. ●

**YKSI ONGELMA ON, ETTÄ
NYKYISIÄ TÖLKKEJÄ EI VOI
KIERRÄTTÄÄ**

Logistiikka

kumppanin haltuun

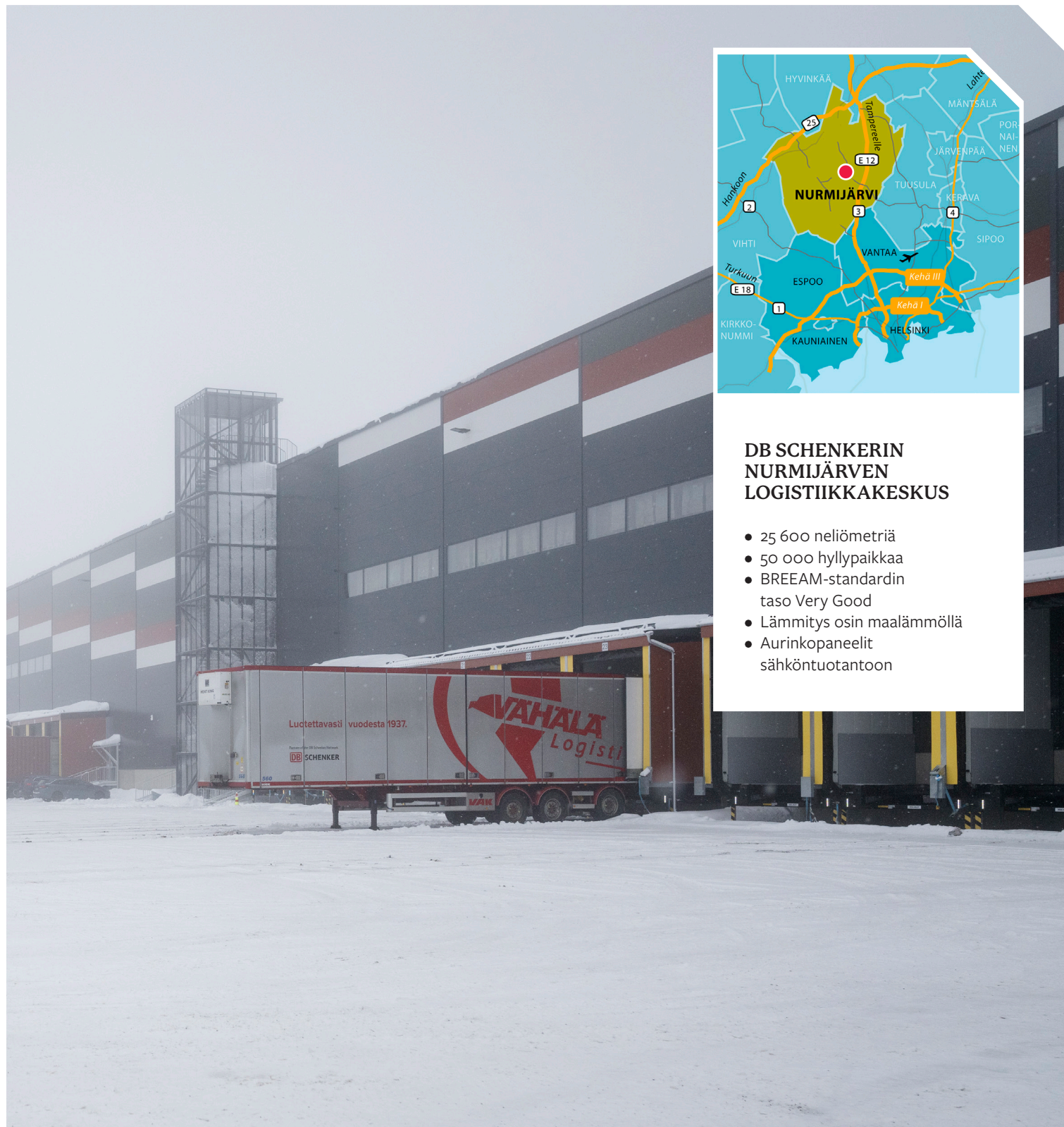
Kevään sesonkiin valmistautuminen näkyy DB Schenkerin logistiikkakeskuksessa Nurmijärven Ilvesvuorella. Tavarapaljouden syynä on Puuilo, joka on ulkoistanut logistiikkansa tänne.

Teksti JUKKA NORTIO Kuvat JUHO KUVA



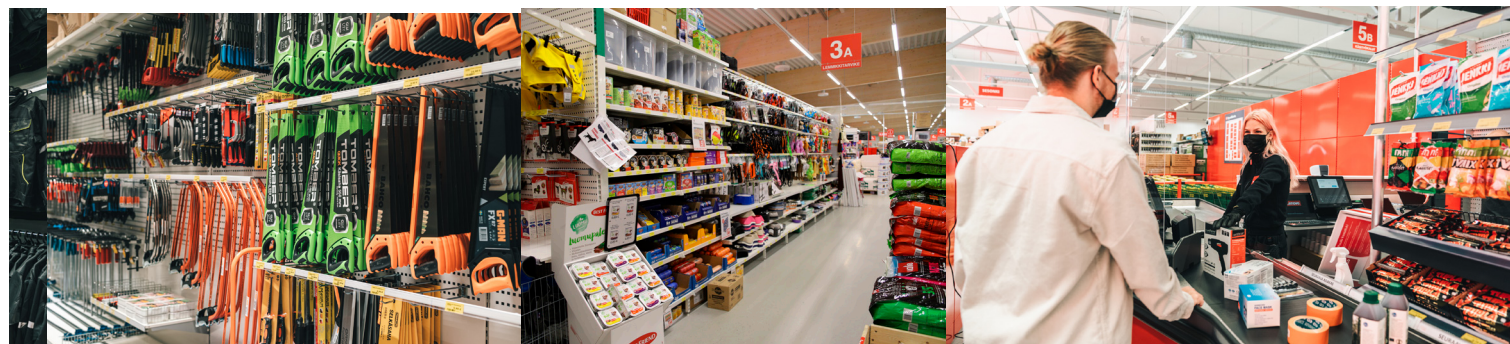
Puuilo on yksi Suomen suurimmista käyttötavaroihin keskittyvistä myymäläketjuista.





DB SCHENKERIN NURMIJÄRVEN LOGISTIIKKAKESKUS

- 25 600 neliömetriä
- 50 000 hyllypaikkaa
- BREEAM-standardin taso Very Good
- Lämmitys osin maalämmöllä
- Aurinkopaneelit sähköntuotantoon



PUUILO on yhden pääse-
sonkinsa alla uuden edessä,
kun liki kaikki kevään ja
kesän tavarat toimitetaan
ensi kerran yhdestä pai-
kasta ympäri Suomea.

”Osaammeko ennustaa kaiken
oikein, kun niin paljon on muuttu-
nut verrattuna viime kesään”, **Markku
Lampela** pohtii katsellessaan hyllyri-
vistöjä.

Hän on toiminut Puuilon osto-
ja logistiikkajohtajana kolme ja puoli
vuotta eli juuri sen ajan, kun yhtiöt ovat
tiivistäneet pitkään jatkunutta yhteis-
työtään.

KIEKKO LIIKKUVAAN MAALIIN

Varasto on melkoinen: 25 000 neliömet-
riä, 50 000 lavapaikkaa ja yksinkertai-
nen layout kolmen metrin hyllyvälillä.
Toiminta on ensisijaisesti manuaali-
keräilyä, joskin AGV-trukki on tulossa
kesällä käsittelemään kokonaisia lavoja.

”Tuotenimikkeitä on yli tuhat
enemmän kuin viime vuonna, myy-
mälöitä on seitsemän lisää ja aiemmin
hajautettujen varastojemme volyymit
pitää osata hallita nyt yhdestä pai-
kasta”, Lampela luettelee kevään haas-
teita.

Kaukoidästä tulevien konttien
määrä tiedetään tarkkaan, mutta nii-
den aikatauluissa on epävarmuutta
Punaisenmeren liikenteen ongelmien
vuoksi. Oman lisänsä tilanteeseen tuo-
vat keväällä avattavat uudet myymälät,
joiden volyymeista on vain ennusteita.

”Olemme tehneet tarkat suunnitel-
mat mahdollisimman moneen asiaan,
esimerkiksi: kuinka paljon pystymme
pursamaan kontteja, monessako vuo-
rossa töitä tehdään, paljonko tarvit-
semme lisää henkilöstöä ja miten
rekrytoinnissa onnistutaan”, DB Schen-
kerillä Puuilon asiakkuudesta vastaava
Katja Voutilainen sanoo.

KOVA KASVU VAATII JOUSTAVUUTTA

Puuilolla on melkoiset volyymit ja
kasvu vaan jatkuu. Tavaraa toimitetaan
tänään 43 myymälään ja vuoden päästä
yli 50:een. Tavaraa lähtee Ilvesvuoresta
runkokuljetuksina päivittäin DB Schen-
kerin aluekeskuksiin ja sieltä ne jaetaan
edelleen myymälöihin.



Kerättävien rivien määräksi on
ennustettu kevään aikana noin 4000
riviä päivässä. Sesongin ajoittuminen,
kysynnän muutokset ja muun muassa
Punaisenmeren häiriöiden kaltaiset
yllättävät logistiikkaongelmat voivat
vaikuttaa paljonkin määriin.

YHDEN KANSSA HELPOMPAA

Logistiikan tehokkuus on Puuilon liike-
toiminnalle tärkeää, mutta kuljetukset
ja varastointi eivät ole yhtiön strategian
ytimessä.

”Liikepaikat, valikoimat, hinnoitte-
lut ja se, miten tavoitamme asiakkaat
ovat kasvustrategiallemme keskeisiä
asioita. Logistiikkakumppanimme var-
mistaa sen, että tavaraa on hyllyssä”,
Lampela sanoo.

Yhdelle toimijalle keskittäminen
helpottaa Puuilon toimintaa, kun kaikki
logistiikkaan liittyvät asiat voidaan hoi-
taa pitkäaikaisen kumppanin ja pitkälti
yhden yhdyshenkilön kautta. Keskittä-
minen helpottaa arkea melkoisesti.

”Meillä on hyvin pieni toimitusket-
juporukka, joka katsoo, että tavaraa on
myymälöissä ja varaston nimikkeiden
riitto on kunnossa.”

”Kun kumppani hoitaa konttiliiken-
teen, konttien vedon satamasta tänne,
konttien puron, tavaroiden hyllyttämi-
sen, niiden keräämisen sekä kускаami-
sen myymälöihin, on ratkaisu meille
hyvin toimiva”, Lampela sanoo.

Hän on tyytyväinen siihen, että
Puuido on voinut luottaa kaikki päivit-
täiseen logistiikkaan liittyvät operaatiot ►

KERÄTTÄVIEN RIVIN MÄÄRÄKSI ON ENNUSTETTU KEVÄÄN AIKANA NOIN 4000 RIVIÄ PÄIVÄSSÄ.

Puuilon osto- ja logistiikkajohtaja
Markku Lampela ja DB Schenkerillä
Puuilon asiakkuudesta vastaava
Katja Voutilainen ovat tehneet
projektissa tiivistä yhteistyötä.



© JUHO KUVA





**LOGISTIIKAN KESKITTÄMINEN
YHTEEN PAIKKAAN MERKITSEE
KULJETUSTEN JÄRKEISTÄMISTÄ
VERRATTUNA AIEMPAAN.**

"LIIKETOIMINTAMME YDIN ON VARMISTAA, ETTÄ TAVARA TULEE TAKAOVESTA SISÄLLE JA LÄHTEE ETUOVESTA ULOS JA ETTÄ ASIAKAS MAKSAÄ SIITÄ MENNESSÄÄN"

► kuten ajojärjestelyihin liittyvät aikataulut ja konttien noudot satamasta varastolle DB Schenkerille.

Logistiikan ulkoistaminen on ollut yhtiölle strateginen päätös.

"Liiketoimintamme ydin on varmistaa, että tavara tulee takaovesta sisälle ja lähtee etuovesta ulos ja että asiakas maksaa siitä mennessään", Lampela tiivistää.

DB Schenkerillä on omat vakiintuneet prosessinsa, joita on viritetty vastaamaan Puuilon tarpeita. Yksi Puuilolle ominainen piirre on se, ettei myymälöissä ole juuri omaa varastotilaa. Siksi tavaravirran pitää olla sellainen, että myymälöihin toimitetaan tavaraa niin, että se voidaan hyllyttää

suoraan. Siksi keräilyyn ja tavaraerien pitää vastata myymäläkohtaisia tarpeita. Tämä vaatii jatkuvaa optimointia ja prosessien kehittämistä.

Logistiikan keskittäminen yhteen paikkaan merkitsee kuljetusten järjestyksen verrattuna aiempaan. Prosessien yksityiskohtien optimoinnilla saavutetaan merkittäviä etuja, kun volyymit ovat suuria.

"Voimme pohtia muun muassa sitä, mikä on optimaalinen kuormakoko, miten hyödynnämme suorajakelureittejä sekä, miten voimme parantaa myymälöiden vastaanottoa ja hyllytystä niin, että täällä varastolla voidaan tehdä tehokkaasti tavaravirtakohtaisia keräilyjä", Lampela sanoo.

PAREMPI SAATAVUUS JA KUSTANNUKSET KURIIN

Yhteistyön kehittämisen tavoitteena on ollut Puuilon tavaroiden hyllysaatuuden parantaminen sekä logistiikkakustannusten osuuden pienentäminen liikevaihdosta.

Absoluuttisia tavoitelukuja Lampela ei kerro. Syykin on selvä, sillä liiketoiminnassa jatkuvasti tapahtuvat ennakoimattomat muutokset vaikuttavat kumpaankin lukuun.

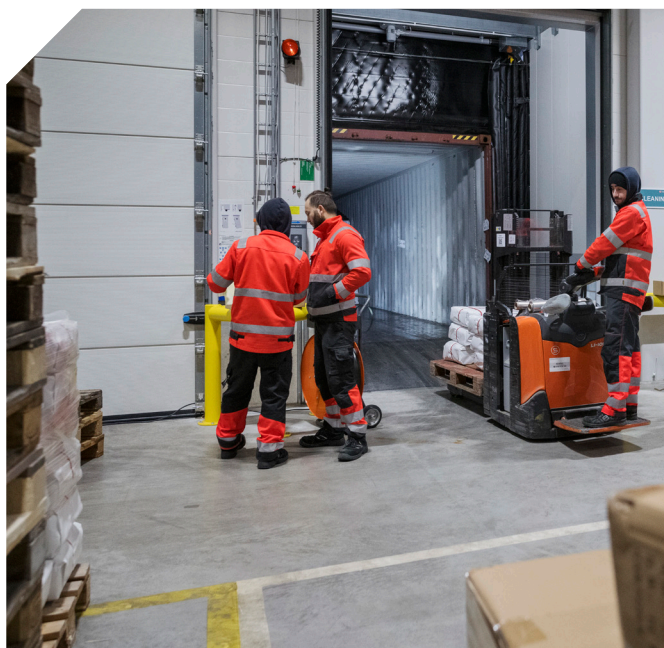
Keskitetyn toiminnan etuna on sekin, että nyt Puuilo saa yhdestä paikasta tietoa logistiikan kustannuksista. Tällä tiedolla voidaan osaltaan ohjata liiketoimintaa.

"Kaikki palautuu ostotoimintaan eli mistä ja mitä tavaraa hankitaan sekä minkälainen logistinen ratkaisu siihen yhdistetään", Lampela sanoo.

Hän on soveltanut kolmen vuoden projektissa jääkiekkokaukalosta saamiaan oppejaan, joista tärkein on jatkuva kommunikointi joukkueen jäsenten välillä.

"Kun vastaan tulee tilanne, jota ei ole suunniteltu, pitää reagoida nopeasti. Sesongin alkaessa meillä on päivittäiset operatiiviset seurantapalaverit, joissa tarkastamme edellisen päivän konttimäärät ja katsomme, mitä kuluvalle päivälle on tulossa."

"DB Schenker on logistiikkaosastomme, joka hoitaa logistiikkamme sujumisen päivittäin", Lampela sanoo. ●



Syvä & pitkä kumppanuus

Teksti JUKKA NORTIO Kuva JUHO KUVA



PUULON ja DB Schenkerin yhteistyö juontaa juurensa vuoteen 2018, jolloin Puulo alkoi kasvaa vauhdilla.

Yhtiössä päätettiin hakea logistiikkakumppani, joka vastaa jatkossa yhtiön koko logistiikasta. Kumppanin palveluiden piti pystyä skaalautumaan Puulon kasvun myötä.

”Puulo on matkan varrella aina ker-tonut meille suunnitelmistaan. Näin me olemme voineet yhdessä suunnitella kasvun edellyttämät logistiikkapalvelut”, DB Schenkerillä Puulon asiakkuudesta vastaava **Katja Voutilainen** sanoo.

Merituontia koskenut sopimus ja materiaalin varastointi Vantaan Aviapoliksen varastolle oli ensimmäinen yhteistyöhanke yhtiöiden välillä.

KAHDEN VUODEN RUTISTUS

Puuloa kohtasi korona-aikana sama ongelma kuin muitakin yrityksiä: tavaraa ostettiin epävarmuuden aikana tavallista enemmän, jolloin sekä Vantaan Aviapoliksen varasto että Puulon oma Kajaanin varasto täyttyivät. Lava-

määrät kymmenkertaistuvat niin, että tarve oli vuoden 2022 alussa 55 000 lavapaikalle.

”Kontteja tuli jatkuvasti, eikä varastokapasiteettia ollut oikein saatavilla koko valtakunnassa”, Puulon osto- ja logistiikkajohtaja **Markku Lampela** muistelee.

Tässä tilanteessa DB Schenker löysi Puulolle varastotilaa muun muassa Kouvolaan ja Turusta, missä DB Schenkerillä on varalla sekä omia kiinteistöjä että yhteistyökumppaneita, joiden tiloja saadaan tarvittaessa käyttöön. Tilanne herätti Puulon huomaamaan, että heidän liiketoimintansa edellytti jatkossakin enemmän varastokapasiteettia kuin mitä Aviapoliksen ja Kajaanin varastot tarjosivat.

”Kun ryhdyimme edistämään asiaa konkreettisesti, vaati se molemmilta

osapuolilta melkoista venymistä. Kun ratkaisuja tarvittiin, ne syntyivät vauhdilla”, Voutilainen kertoo korona-ajan tunnelmista.

”Haastoimme tässä tilanteessa Schenkeriä pohtimaan, miten voisimme keskittää varastomme. Tuolloin tavaroitamme oli viidessä Schenkerin varastossa sekä Kajaanissa”, Lampela



"HAASTOIMME TÄSSÄ TILANTEESSA
SCHENKERIÄ POHTIMAAN, MITEN
VOISIMME KESKITTÄÄ VARASTOMME.
TUOLLOIN TAVAROITAMME OLI VIIDESSÄ
SCHENKERIN VARASTOSSA SEKÄ
KAJANISSA."

kertoo.

Jo tuolloin Puuilon strateginen tavoite oli oman tavaratuonnin 30 prosentin kasvu, joka merkitsi varastoitavien lavamäärien kasvua edelleen.

Puuilon tarpeet ajoittuivat samaan aikaan, kun DB Schenker suunnitteli uuden logistiikkakeskuksen rakentamista Ilvesvuoreen. Kysyntä ja tarjonta

kohtasivat ja yritykset alkoivat suunnitella sekä uuden varaston kalustamista Puuilon tarpeisiin että Puuilon tavaravirtojen ohjaamista uuden varaston kautta.

KAIKKI YHDEN KATON ALLE

Sopimusta Puuilon logistiikan keskittämiseksi DB Schenkerin Ilvesvuoren varastoon neuvoteltiin vuoden 2022 aikana ja se allekirjoitettiin loppuvuodesta 2022. Ilvesvuoren logistiikkakeskus valmistui kesäkuussa 2023.

Vantaan Aviapoliksen varaston muutto Ilvesvuoreen alkoi kesäkuussa 2023 ja Puuilon oma Kajaanin varasto siirrettiin vuodenvaihteessa 2023-2024.

Keskusvarastoon on keskitetty sekä Puuilon private labelillä valmistettua että Puuilon maahantuomat tavarat. Niiden osuus on noin 20 prosenttia liikevaihdosta. Viikoittain tulevien konttien määrä vaihtelee melkoisesti muutamista konteista pariin-kolmeen kymmeneen.

Vaikka Puuilon ideana on keskittää varastointi Ilvesvuoreen, pidetään joitakin tilaa vieviä sesonkitavaroita, kuten puutarhakalusteita, vielä tämä kevät ja kesä kausivarastossa Turussa. Senkin toiminnot siirtyvät kesän jälkeen keskusvarastoon.

Euroopasta tulevien tavaroiden toimittajat vastaavat kuljetuksista Ilvesvuoreen saakka. Kotimaan toimittajat kuljettavat tavaransa pääasiassa suoraan Puuilon myymälöihin. ●

Neovan Petri Järvinen:

Sormet logistiikan valtimolla

VOIMAKAS sesonkien vaihtelu leimaa Neovan liiketoimintaa. Kekkilä-BVB toimittaa kasvualustoja ammattiviljelijöille ympäri maailmaa ja puutarhanhoitoon liittyviä tuotteita Pohjois-Eurooppaan. Sen myynti painottuu 60–70 prosenttisesti kevääseen.

”Ensin pitää rakentaa varastoja sesonkia varten. Kun kevät alkaa, pitää valtava määrä kuljettaa lyhyessä ajassa asiakkaille. Tämä vaatii hyvät logistiikkakumppanit, jotka joustavat tarpeen mukaan. Ennustaminen ei aina

toteudu, koska kevät voi olla aikaisessa tai myöhässä”, **Petri Järvinen** sanoo.

Hän vastaa Neovan eli entisen Vapo-konsernin toimitusketjusta ja vastuullisuudesta. Järvinen on toiminut pitkään logistiikan ja toimitusketjun hallinnan kansainvälisissä tehtävissä muun muassa Unileverillä, Nokia Mobile Phonesilla, Mölnlyckellä ja Coop Sverigessä.

Talvikauteen painottuva energiaturpeen tuotanto on Neovan liiketoiminnan toinen puoli. Se sekä kesän turvetuotanto korostavat osaltaan Neovan

toiminnan sesonkiluonnetta.

Neova nosti 15 miljoonaa kuutiota turvetta vuonna 2018 ja viime vuonna 5 miljoonaa kuutiota. Energiaturpeen käytön hiipuminen on suurin syy tuotannon laskulle. Kasvualustoihin käytetyn turpeen kysyntä on vakaa. Virossa ja Ruotsissa tuotetaan molemmissa noin 1,5 milj. kuutiota turvetta vuodessa.

SATOJEN KUMPPANEIDEN VERKOSTO

Yksi Järvisen tärkeimpiä tehtäviä on löytää logistiikkakumppanit isoille

"EI TAIDA OLLA PALVELUTOIMITTAJAA, JOKA VOISI TARJOTA KAIKEN TARVITSEMAMME LOGISTIIKAN KUSTANNUSTEHOKKAASTI."

"Vaikka paine alaa kohtaan on ollut kova EU:n tasolta, tuntuu, että päästömittaus on edennyt alalla hitaasti", sanoo Neovan Petri Järvinen.

© NEOVA

volyymeille kausiluonteisesti niin, että logistiikka tarvittaessa joustaa.

"Esitämme kumppaniehdokkaille tilastot, joista he näkevät tarpeemme. Neuvotteluiden aikana varmistamme, että heillä on valmiudet hoitaa kuljetuksemme."

Neovan logistiikka koostuu turpeen bulkkilogistiikasta, valmiiden tuotteiden kappaletavaralogistiikasta, vientikonttien logistiikasta sekä turpeen bulkkilaivauksista. Logistiikkakulut ovat 100–130 miljoonaa euroa vuodessa.

Pelkästään kotimaan bulkkilogis-

tiikkaa hoitaa noin 50 pienyritystä, joista monilla on myös turvetuotantoon liittyvää muuta toimintaa.

Kappaletavaralogistiikka toimittaa Kekkilä-BVB:n tuotteet vähittäiskaupaan kuten K-Raudan, Tokmannin ja Plantagenin myymälöihin. Näihin kuljetuksiin kevään sesonki aiheuttaa melkoisen piikin.

"Suomessa ja Ruotsissa meillä on strateginen partneri, jolla on iso osa volyymistamme. Suomessa kumppanimme on Huhtala ja Ruotsissa Transportören. Hollannissa on myös stra-

teginen kumppani, mutta Saksassa etsimme tarpeeseen sopivimman edullisimman kumppanin."

Konttilogistiikka Kekkilä-BVB:n kahdelletoista tehtaalte sovitaan pääasiassa varustamoiden kanssa, mutta Hollannissa vientilogistiikasta neuvotellaan huolitsijoiden kanssa.

"Hollannissa on paljon vaihtoehtoja tarjolla, joten konttikuljetukset kannattaa hoitaa huolitsijan kanssa."

Laivojen chartauksessa Neova tekee osaksi pitkäaikaisia sopimuksia varustamoiden kanssa ja osaksi ostaa rah-tausta spot-markkinoilta.

Miksi Järvinen haluaa pitää näin monipuolisen logistiikkapalettinsa itsellään, eikä turvaudu yhteen palvelu-toimittajaan?

"Ei taida olla palvelutoimittajaa, joka voisi tarjota kaiken tarvitsemamme logistiikan kustannustehokkaasti. Meillä on oma 10–15 hengen tiimi sekä tehtaiden omat logistiikka-henkilöt. Olemme nähneet, että on järkevä tapa pitää toiminnot omissa näpeissämme."

Neova on kerännyt jo pari vuotta päästötietoja yli sadalta kuljetuskumppaniltaan. Kun tämä toiminta aloitettiin, tiedot haluttiin rahtikirjatasolla. Vain harva kumppaniyritys pystyi tähän omatoimisesti. Niinpä Neova rakensi laskentamallin, jonka avulla seurataan päästöjä.

"Vaikka paine alaa kohtaan on ollut kova EU:n tasolta, tuntuu, että päästömittaus on edennyt alalla hitaasti", Järvinen sanoo. ●

Lauri Jauhiainen tutki turvallisuustilanteen resilienssiä

Suomen kokonaisturvallisuuden malli kattaa

Nato-vaatimukset

Teksti HELENA RAUNIO

Venäjän hyökkäys Krimille havahdutti Naton, joka päätti ottaa käyttöön resilienssivaatimukset yhteiskunnan eri tasoille. Suomen oma tulkinta kokonaisturvallisuuden mallista on sitä laajempi.

SUOMEN varautumisen malli perustuu kokonaisturvallisuuteen, jonka keskeisin asiakirja on Yhteiskunnan turvallisuusstrategia vuodelta 2017.

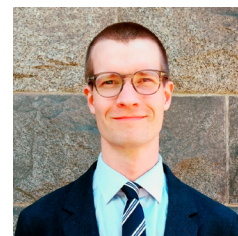
Nato-yhteisössä puolestaan havahduttiin Euroopan heikentyneeseen turvallisuustilanteeseen Krimin niemimaan vuoden 2014 laittoman miehityksen jälkeen. Resilienssistä tuli keskeinen käsite, sillä maiden puolustusbudjetit ja yhteiskunnallinen varautuminen olivat huonontuneet kylmän sodan jälkeen.

”Suomalainen kokonaisturvallisuuden malli kattaa hyvin Naton resilienssivaatimukset. Malli korostaa eri turvallisuustoimijoiden kuten viranomaisten, yritysten, yhdistysten ja kansalaisten yhteistyötä. Tavoitteena on pitää yllä seitsemää yhteiskunnan elintärkeää toimintoa kaikissa olo-

suhteissa”, sanoo sotatieteiden maisterin tutkintoa Maanpuolustuskorkeakoulussa opiskeleva **Lauri Jauhiainen**.

Jauhiaisen pro gradu -tutkielma ”Implicitly Resilient? Comparing the Resilience Objectives of Finnish Comprehensive Security Model and the NATO Baseline Requirements for Resilience” sai LOGYn vuoden 2023 opinnäytetyöpalkinnon. Se on tehty humanitaariseen logistiikkaan keskittyneessä HUMLOG-instituutissa Hanken School of Economicsissa.

Kauppätieteiden maisteri ja valtiotieteiden kandidaatti, yliluutnantti Jauhiainen palveli ennen Maanpuolustuskorkeakoulun opintoja Parolan huoltopataljoonassa perusyksikön varapäällikkönä. Maanpuolustuskorkeakoulussa hänen aselajinaan on logistiikka.



Sotatieteiden maisteriksi opiskeleva yliluutnantti Lauri Jauhiainen kirjoitti pro gradu -tutkielmansa Hankenilla. Hän muistuttaa, että humanitaarista logistiikkaa tutkivan HUMLOG-instituutin ovat perustaneet Hanken ja Maanpuolustuskorkeakoulu yhteistyössä.



Lauri Jauhiaisen tutkielma “Implicitly Resilient? Comparing the Resilience Objectives of Finnish Comprehensive Security Model and the NATO Baseline Requirements for Resilience” sai LOGYn Vuoden Pro gradu -palkinnon.

RESILIENSSI ON MUKAUTUMISTA

Yhtenäistä määritelmää resilienssille ei ole. Käsite on peräisin sosiaalipsykologiasta, josta se alkoi 1970-luvulla levitä muille tieteenaloille. Resilienssi kuvaa terminä mukautumista muutoksiin ja mahdollisimman mutkatonta sopeutumista uuteen tilanteeseen.

Resilienssin käsitettä on tutkittu yleisesti turvallisuustutkimuksen alalla. Sen sijaan suomalaista kokonaisturvallisuuden mallia ja Naton resilienssi-vaatimuksia ei ole julkisessa tutkimuskirjallisuudessa vertailtu keskenään. Tutkimus tuo uutta tietoa tälle alueelle, jossa resilienssi-käsitteelle on tulkintavaroja.

Suomalaisten käyttämiä vastaavia termejä ovat varautuminen ja huoltovarmuus kuvaamaan resilienssiä.

Toimitusketjun johtamisen tutkimukseen resilienssin käsite vakiintui

samoihin aikoihin turvallisuustutkimuksen kanssa. Käsitteenä sitä pidetään hyödyllisenä, eikä se jaa tutkijayhteisöjä kuten turvallisuustutkimuksen puolella.

Tutkielman teoriapohjana hyödynnetään turvallisuustutkimuksen ja toimitusketjujen johtamisen tutkimuskirjallisuutta. Materiaali koostuu avoimista lähteistä, kuten selonteista ja valtioneuvoston viranomaisasiakirjoista, sekä eri toimijoiden kuten keskusjärjestöjen ohjeista. Lisätietoa Jauhiainen hankki asiantuntijahaastattelusta.

NATOLTA VASTAVOIMAA VENÄJÄLLE

Puolustus, pelote ja ennaltaehkäisy ovat perinteisiä turvallisuustutkimuksen käsitteitä, jotka painottavat kriisin tai turvallisuusuhan ennaltaehkäisyä. Resilienssillä painotetaan kriisiin tai

uhkaan sopeutumista ja vaikutusten minimointia.

Resilienssiä edistävillä keinoilla siis parannetaan yhteiskunnallista varautumista. Sitä Natossa on ollut aina, vaikka termi otettiin käyttöön vasta viimeisen kymmenen vuoden aikana.

Vuonna 2016 Nato julkaisi sitoumuksen kehittää resilienssiä, vahvisti sitoumuksen vuonna 2021 ja perusti Resilienssikomitean jatkamaan aikaisemman Siviilivalmiussuunnitelukomitean työtä vuonna 2022.

”Resilienssin tuominen Natoon on vastavoimana Venäjän toimille, kun se miehitti Krimin niemimaan vuonna 2014. Silloin havahduttiin siihen, että yhteiskunnallinen varautuminen oli liian heikolla tolalla”, kertoo Jauhiainen.

Nato oli muuttunut kylmän sodan jälkeen lähinnä kriisinhallintaorganisaatioksi, joka hoiti kaukaisempia pienempiä konflikteja. Kun Euroopassa havahduttiin uhkatason kasvuun, piti palata juurilleen ja lisätä pelotetta sekä kykyä tavanomaiseen sodankäyntiin.

Jauhiainen puhuu mielellään kriisilogistiikasta. Esimerkiksi kylmän sodan aikana Natolla oli huomattavasti enemmän kuljetuskapasiteettia ja viestijärjestelmiä, jotka kuitenkin ulkoistettiin tarpeettomina, kun haluttiin keskittyä kriisinhallintaan.

”Nato itsekin myöntää, että jos todellinen sota syttyisi, suurin osa logistiikasta pitäisi hankkia siviilikumppaneilta, mikä on kustannustehokasta, mutta ei omavaraista.” ▶



SUOMALAINEN MALLI SISÄLTÄÄ MYÖS LOGISTIIKAN JA KULJETUKSEN YHTENÄ OSA-ALUEENA.

► NATOLLA SEITSEMÄN VAATIMUSTA

Resilienssin perustason vaatimuksilla varaudutaan yhteiskunnalliseen toimivuuteen jäsenmaissa. Suurin osa Naton resilienssivaatimuksista liittyykin käytökelpoiisiin toimitusketjuihin.

”Naton mallissa resilienssillä tuetaan lähinnä sotilastoimintaa, kun taas suomalainen malli kattaa lähes kaikki yhteiskunnan osa-alueet.”

Naton resilienssivaatimukset voi Jauhiaisen mukaan ymmärtää mittatikkuna, jota yhteisön jäsenmaiden tulee hyödyntää oman kansallisen resilienssinsä arvioimisessa.

”Naton resilienssin kolme tärkeintä tavoitetta ovat hallinnon jatkuvuus, välttämättömimpien funktioiden toiminta maassa sekä valtion tai alueen tuki Naton joukoille, jotka tulevat alueelle. Tämä voi olla ruokaa, asuntoja, suojausta ja vastaavaa.”

Jokaisen vaatimuksen alla on tarkennettuja vaatimuksia viranomaiskäyttöön.

SUOMEN MALLI ON ENNAKOIVAMPI

Jauhiainen selvitti, miltä osin suomalainen kokonaisturvallisuuden malli

kattaa Naton soti-laallisia valmiuksia painottavia resilienssivaatimuksia. Selvitettävänä oli myös, keille suomalaisille turvallisuustoimijoille Naton seitsemän vaatimusta on osoitettu.

”Suomalainen kokonaisturvallisuuden malli on laajempi kuin Naton vaatimukset. Se koskee koko yhteiskunnan toimintaa. Myös aikaperspektiivi on ennakoivampi, eikä keskitytä vain konkreettisiin kriiseihin reagointiin. Kansalaiset nähdään Suomen mallissa aktiivisina turvallisuustoimijoina, pääasiassa yhdistysten kautta”, Jauhiainen selvittää tutkielman keskeisiä johtopäätöksiä.

Suomen kokonaisturvallisuuden mallissa on seitsemän elintärkeää, toisiinsa liitoksissa olevaa toimintoa. Yksi-kään ei saisi horjua oli se sitten johtamista tai henkistä kestävyyttä.

”Keskeisin näistä on Naton näkökulmasta talous, infrastruktuuri ja huoltovarmuus. Jo yksistään tämä alue kattaa käytännössä suurimman osan kaikista Naton vaatimuksista.”

Ero Naton malliin ilmenee selvimmän varsinaisessa puolustuskyvyssä, sillä se on Suomen mallissa sisällä yhtenä seitsemästä elintärkeästä toiminnosta.

KAIKILLE ON TEHTÄVÄÄ

Kokonaisturvallisuuden mallissa kaikille löytyy tehtäviä, niin valtiolle ja viranomaisille kuin yrityksille, yhdistyksille ja kansalaisillekin. Yhteiskunnan turvallisuusstrategia sanoo suoraan, ettei valtio saisi omalla toiminnallaan opettaa kansalaisille uusavuttomuutta, vaan sen pitäisi opettaa aktiivisuuteen.

”Se, miten suomalainen malli eroaa voimakkaasti muista maista, on yli 100 000 yhdistystä. Vapaapalokunnat, maanpuolustustyö tai nuorisotoiminta ovat esimerkkejä järjestöistä, joiden avulla kanavoidaan kansalaisten aktiivisuutta.”

Suomalainen malli sisältää myös logistiikan ja kuljetuksen yhtenä osa-alueena. Täällä on aina pidetty yllä huoltovarmuutta. Huoltovarmuuskeskus pitää yllä varmuusvarastoja. Yrityksillekin on määrätty varmuusvarastoinnista velvoitteita.

”Isot yritykset on sitoutettu huoltovarmuusvarastointiin liittyvien poolien kautta toimintaan, vaikka Naton vaatimukset eivät aseta yrityksille näitä velvoitteita.”

Monissa maissa tämä ajattelutapa on lisännyt jopa protektionismin pelkoa.

”Toimitusketjut ja huoltovarmuus liittyvät yhteiskunnalliseen turvallisuuteen. Hyvänä esimerkkinä on energia, jossa esimerkiksi uiva lng-terminaali varmistaa polttoaineen saantia. Myös lääketukku-yritykset pitävät yllä varmuusvarastointia.”

Jauhiainen muistuttaa, että Maanpuolustuskurssit toimivat Suomen mallissa hyvänä esimerkkinä henkisestä puolustustahdosta. Maanpuolustustahdoon on hyvin vaikea vaikuttaa, ja se on henkistä resilienssiä.

Resilienssistä ei meillä ole kuitenkaan liiemmin puhuttu:

”Olemme kuitenkin resiliент-
tejä ilman, että käyttäisimme itse tätä sanaa.” ●

30.5.2024

Helsinki, Epicenter

"Geopoliittiset muutokset
hankinnan maailmassa"

Tutustu Hankintapäivän
ohjelmaan ja puhuiin
osoitteessa www.logy.fi

Bernard Gracia
Director, EIPM

LOGY HANKINTAPÄIVÄ

26.9.2024

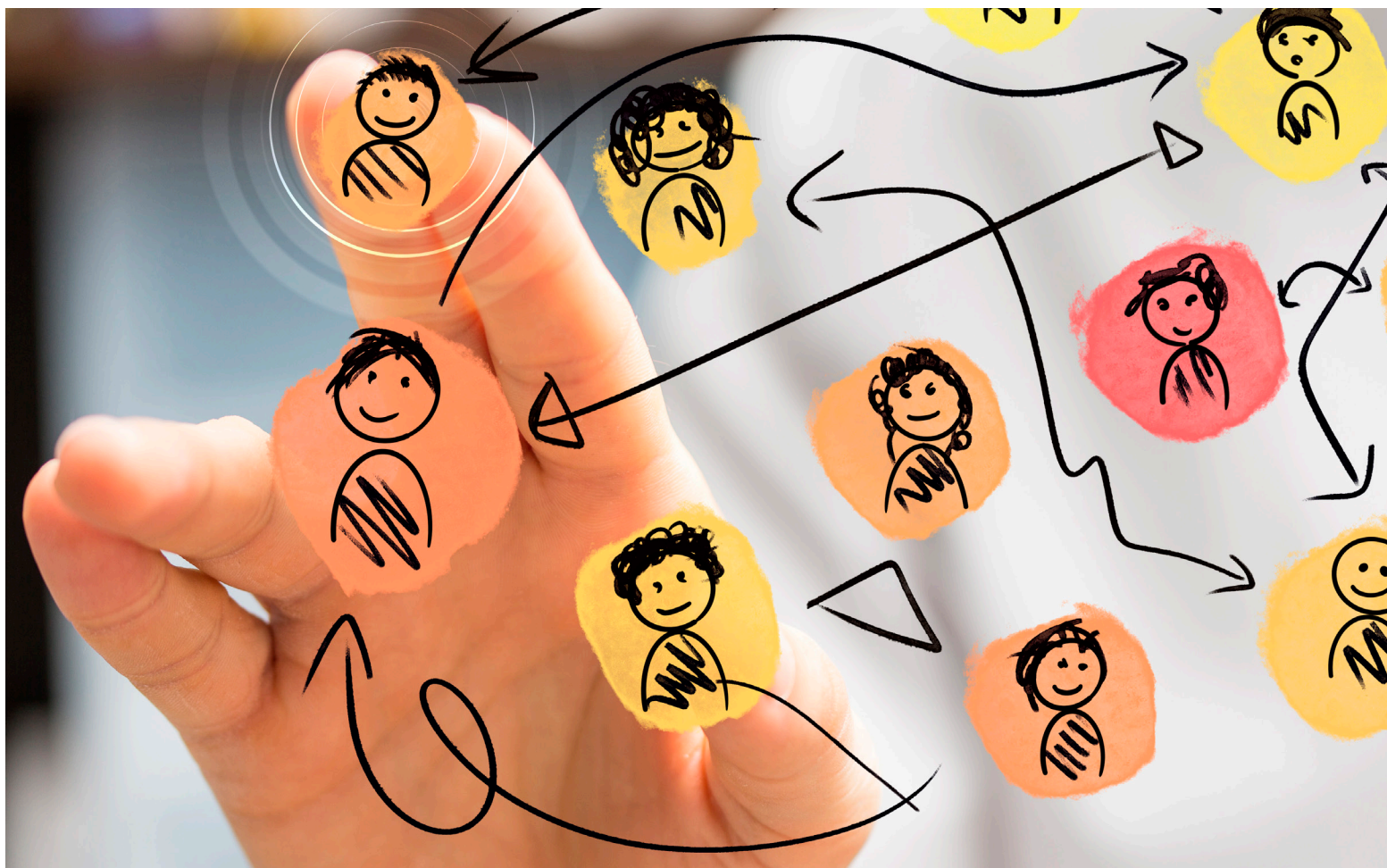
Järvenpää, Aino Areena

LOGY SCM-PÄIVÄ LOGY KULJETUSPÄIVÄ

Yksi päivä, kaksi seminaaria. Lue lisää: www.logy.fi

Kauppätieteiden tohtori **Oskari Rintalalle** LOGYn väitöskirjapalkinto:

Identiteettijohtamista ja arvoja



Teksti **HELENA RAUNIO**

SOSIAALIPSYKOLOGIAA ja toimitusketjun johtamista väitöskirjassaan yhdistänyt kauppätieteiden tohtori ja valtiotieteiden maisteri

Oskari Rintala sai LOGYn vuoden 2023 väitöskirjapalkinnon.

Väitöskirjassa ”The Role of Social Agency in Supply Chain Management Decision-Making” (sosiaalisen toimijuuden rooli toimitusketjujen johtamista koskevassa päätöksenteossa) Rintala tutkii samankaltaisuuksia ja erilaisuuksia toimitusketjun jäsenten ominaisuuksissa ja tavoitteissa.

”Tutkimus ottaa kantaa laajoihin lainalaisuuksiin kuten arvot, jotka muuttuvat makroskaalassa hitaasti, ja toimivat taustalla toiminnan ajureina”, kuvaa Rintala työtään.

Hänen tutkimuksissaan korostuu ihmistieteellinen ajattelu, se, miten inhimillisiä tekijöitä ja sosiaalista toimijuutta voidaan ottaa huomioon yritysten toiminnassa.

”Ihmisten toimet edustavat arvovalintoja. Kun siitä mennään syvemmälle, seuraa kysymyksiä, kuten mitä nämä arvot ovat ja miten ne vaikuttavat siihen, miten ihmiset näkevät maailman. Nämä arvot näyttäytyvät tärkeinä yrityksen strategiatyöskentelyssä.”

MAAILMALLA ARVOTKIN VAIHTELEVAT

Toimitusketjujen johtamisen alalla huomio on vasta hiljattain kiinnittynyt ihmisen käyttäytymisen merkitykseen yritysten välisessä toiminnassa.

”Siinä, missä perinteinen johtami-

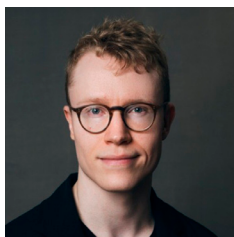
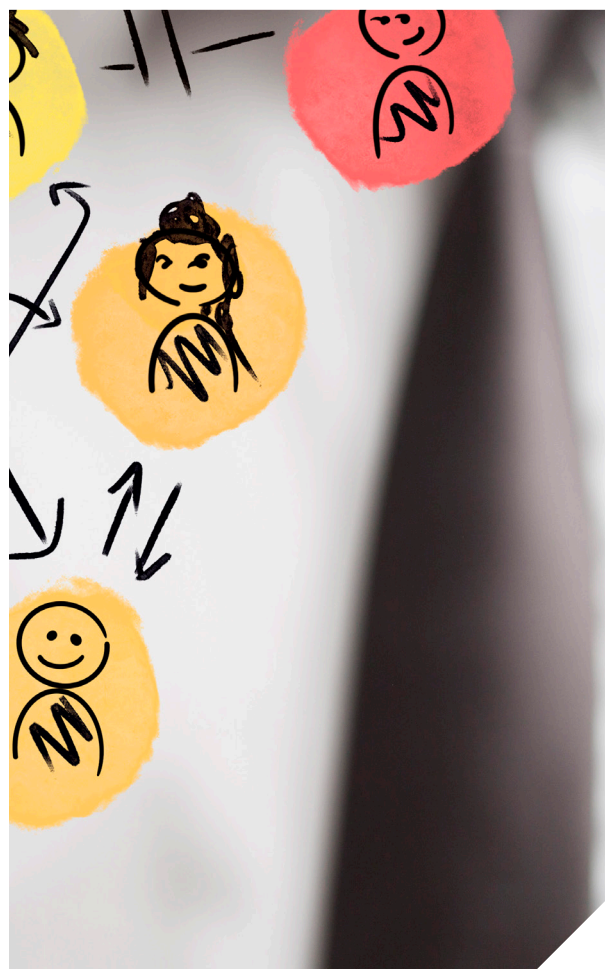
nen ymmärretään ihmisryhmien sisäisten toimintojen johtamiseksi, toimitusketjujen johtaminen tapahtuu yritysten välisissä sidoksissa”, Rintala sanoo.

Hän tarkastelee toimitusketjuja laajoina verkostoina, joissa toimittajan ja asiakkaan näkökulmien lisäksi tulee ymmärtää heidän toimittajiaan ja asiakkaitaan.

Kysymys on myös siitä, kenen arvoja seurataan. Monikansallisilla yhtiöillä päämajan sijainti voi määrittää ensisijaisen markkinaympäristön, mutta muitakaan alueita ei tule unohtaa.

Toimitusketjujen johtamisessa on keskeistä, lähdetäänkö hakemaan yhteistä arvopohjaa toimittajien kanssa. Ja mitä sitten, kun tullaan tilanteeseen, jossa saadaan ottaa erilaisia maailmoja vastaan.

päätöksentekoon



”Toimitusketjujen johtamisessa on keskeistä, lähdetäänkö hakemaan yhteistä arvopohjaa toimittajien kanssa”, sanoo kauppatieteiden tohtori Oskari Rintala. Hän sai LOGYn vuoden 2023 väitöskirjapalkinnon.

KILPAILUETUA ARVOPOHJASTA

Pelkkä rationaalinen päätöksenteko yrityksessä ei aina riitä.

”Kun asenteet ja arvot otetaan huomioon, tästä voivat hyötyä kaikki vaihdannan osapuolet.”

Tavoitteet yksilöiden ja yritysten välillä voivat olla hyvin erilaisia, vaikka yhteinen asenneilmapiiri olisi tavoitteena. Kun päätöksenteossa ylitetään maarajoja ja yritysrajoja, haasteena on, miten erilaisuudesta huolimatta voidaan toimia mahdollisimman hyvin yhteen.

Persoonallisia eroja saa ja pitää kuitenkin olla, jotta erilaisia taustoja voitaisiin hyödyntää parempien tulosten aikaansaamiseksi.

PAREMPAAN SUORITUSKYKYYN

Rintalan väitöstutkimus painottuu kvantitatiivisten menetelmien puolelle, mutta hän puoltaa yksilö- ja ihmiskeskeistä näkökulmaa.

Rintala puhuukin identiteettijohtamisesta.

”Jokainen ketjun työntekijä kantaa omaa kokemustaustansa mukanaan, mikä näkyy päätöksenteossa. Ihmisiin panostaminen yrityksen sisällä ja ulkopuolella onkin tärkeää suosituskyyvyn kannalta.”

Panostaminen vaatii kuitenkin resursseja, eivätkä tulokset aina näy heti. Vastaavasti suorituskyyvyn lisääminen voi vaatia ihmiseltä lyhyellä tähtämellä paljon.

”Tällaiset kuilut ovat kapenemassa,

kun yritykset korostavat asiakasarvon merkitystä. Hyvä suorituskyyky on vaatimus sille, että selvittää markkinalla, mutta markkina kyllä palkitsee arvonsa mukaista toimintaa”, selvittää Rintala.

”Tärkeätä on, että yksilöt ja yritykset tiedostavat oman roolinsa ja kontribuutionsa; miten he sijoittuvat siinä laajassa kuvassa ja miten heidän toimintansa auttaa tukemaan muita.”

TEHOSTAMISEN NARRATIIVI JA LISÄARVO

Toimitusketjussa kaikki osapuolet kohtaavat omaan asemaansa liittyvää epävarmuutta. Liiketoiminnan kannalta, mutta myös psykologisella tasolla, tunne vaikuttaa päätöksentekijöihin ja voi heikentää kommunikointia.

”Jatkuvan tehostamisen narratiivi on edelleen vahvassa asemassa toimitusketjuissa. Kyse on pitkälti siitä, miten yksittäinen yritys voi kehittää toimintaansa ja kasvaa. Suhteessa ihmiseen vaatimus voi olla ankara.”

”Olen hiljattain tutkinut, miten organisaatiot voivat luoda inklusion tunnetta ihmisille ja mitä ylipäänsä tarkoittaa, kun puhutaan inklusiosta organisaatiotutkimuksen yhteydessä. Merkittävää on, että organisaatiossa ja toimitusketjussa kaikki kokevat olevansa mukana ja voivansa vaikuttaa.”

Hyvä inklusiivinen johtaja ymmärtää laajoja kokonaisuuksia ja asioiden välisiä yhteyksiä. Hänellä on tunnetaitoja niin, että syntyy vuorovaikutukseen kannustava ilmapiiri, jossa erot nähdään voimavarana.

Kun yritysten kokoluokka kasvaa, johtamisen tilanteet menevät vaikeammiksi. Siiloja ja raja-aitoja on paljon.

”Kyseessä onkin niiden olemassaolon ymmärtäminen. Erilaiset valtasuhteet ja identiteetit pitää tiedostaa. Ja näille ajatuksille kannattaa antaa tilaa.” ●

**YLI 20
PUHUJAA**



Aki Riihilahti
toimitusjohtaja, HJK



Eveliina Huurre
Senior Vice President,
Sustainability, Finnair PLC



JJ Heldt
Director Sales, Germany, Austria and
Switzerland, Bosch Rexroth

"LOGY Conference oli minulle ensimmäinen laatuaan. Olo oli kuin perhejuhlien kuokkavierailu, joka otettiin kuitenkin lämpimästi vastaan. Opin paljon logistiikka-alan kuumista kysymyksistä ja kohtasin uusia ihmisiä. Positiivinen palaute puheenvuorosta lämmitti", Levä sanoo.



Kuvat **JUHA TUOMI**

LOGY CONFERENCE 8.2.2024 yksi pääteemoista oli tekoälyn hyödyntäminen niin logistiikan, hankintojen kuin toimitusketjun hallinnan tukena. Aihetta käsiteli myös Telian Head of Data & AI Business **Tapio Levä** puheenvuorossaan "Optimizing logistics with AI & 5G".

Levä mukaan yksi logistiikka-alan kärkihaasteita on datan liikuminen eri toimijoiden välillä.

"Logistiikan arvoketjut ovat pitkiä ja niissä on erikokoisia ja erilaisella kypsyystasolla toimivia yrityksiä globaaleista jäteistä yhden rekan kuljetusyrityksiin. Tietoliikennealaan verrattuna logistiikka-alalla on verrattain vähän globaaleja standardeja. Fyysiset paketit toki liikkuvat, mutta digitaalisten pakettien kanssa on

vähän niin ja näin", Levä pohtii.

Dataa ja tekoälyä hyödynnetään laajasti esimerkiksi toimitusketjun ohjauksessa ja jakelureittien optimoinnissa. Levä uskoo, että tekoälyn hyödyntämisessä on kuitenkin vielä paljon mahdollisuuksia erityisesti lattiataason työtehtävien optimoinnissa tuotantolaitoksissa, varastoissa ja ajoneuvojen ohjaamoissa.

"Uskon, että tekoälyn ja yhteyksien seuraava aalto tekee kenttätöystä parempaa niin työntekijöille, yrityksille kuin yhteiskunnalle. Tämä tapahtuu kolmen samanaikaisen ja toisiaan vahvistavan murroksen muodossa: datan ohjaamat työtehtävät lisääntyvät, järjestelmien etäohjaus helpottuu ja osaamisen saataavuus demokratisoituu."

LOGY Conference



Eeva Furman
Suomen kestävän kehityksen
toimikunnan pääsihteeri



Dominic Regan
Senior Director, EMEA
Logistics Applications, Oracle



Niklas Andersson,
Director Electric
Solutions, Volvo Trucks

Katso kuvia
LOGY Conferencesta
osoitteessa www.logy.fi



LOGY Conferencen paneelikeskustelussa keskusteltiin tekoälyn merkityksestä vastuullisessa toimitusketjussa. Paneeliin osallistuivat Deputy Managing Director, Finland & Estonia **Ilona Ylinampa** (Fujitsu), Vice President, Cargo **Vesa Marttinen** (Port of Helsinki), Vice president, Foresight and Data Economy **Kalle Kantola** (VTT) ja CEO **Juuso Jankama** (VincitEAM).



Verkostoituminen ja kollegoiden
tapaaminen oli tärkeässä
roolissa LOGY Conferencessa.



HUB logisticsin toimitusjohtaja **Joni Sundelin** LOGY Conferencessa:

Vastuullisuus osaksi päivittäistä



Vastuullisuuden panostaminen on pitkäaikainen sijoitus, muistuttaa HUB logisticsin Joni Sundelin (oikealla). Päivän paneelikeskustelussa aiheena oli tekoälyn merkitys vastuullisessa toimitusketjussa (vasemmalla).

Kuvat **JUHA TUOMI**

HUB logistics oli yksi LOGY Conferencen pääyhteistyökumppaneista. Konferenssi järjestettiin 8.2.2024 Helsingissä, ja tapahtuman kattoteemana oli vastuullisuus ja tekoälyn hyödyntäminen logistiikan, hankinnan ja toimitusketjun hallinnan saralla.

Kahden päivän aikana puhujaloilla kuultiin yli 20 kotimaista ja ulkomaista asiantuntijaa. HUB logisticsin toimitusjohtaja **Joni Sundelin** esiintyi tapahtumassa puhujana käsitellen puheenvuorossaan vastuullisuustyön merkitystä luontevana osana logistiikkayritysten arkea.

Puheenvuoro herätti kiinnostusta vastuullisuuden merkityksestä liiketoiminnassa, ja konferenssitala täyttyi innokkaista kuulijoista, jotka olivat saapuneet eri puolilta logistiikka- ja hankinta-alaa. Sundelin korosti, kuinka vastuullisuuden tulee olla luonnollinen

osa logistiikkayritysten toimintaa, ja miten se edistää kestäväää ja tehokasta liiketoimintaa.

"Tiedetään, että logistiikka toimialana tuottaa päästöjä. Reittejä optimoimalla ja vaihtamalla uusiutuvaan polttoaineeseen voidaan vaikuttaa päästöihin merkittävästi. Pohtimisen arvoista on, mitä voidaan tehdä varastoinnissa ja sisälogistiikassa. Esimerkiksi tilaratkaisut ja sisäisten kuljetusten optimointi tuovat säästöjä ja vähentävät ympäristöhaittoja."

Sundelin uskoo, että sisälogistiikassa aktiivinen yhteistyö asiakkaan kanssa mahdollistaa paljon.

"Logistiikkayritysten rooli on tarjota asiakashyötyjä näkökulmia vastuulliseen ja kestäväään logistiikkaan. Kehittyneellä sisälogistiikalla vähennetään turhaa työtä ja saavutetaan tehokkaammat materiaalivirrat tuotannon tiloissa."

TYÖTÄ PITKÄLLÄ TÄHTÄIMELLÄ

Sundelin nosti puheenvuorossaan esiin pitkäjänteisen toiminnan. Hänen mukaansa kaikkea ei voi tehdä ja saada valmiiksi kerralla, vaan vastuullisuustyö on jatkuvaa tekemistä. Tärkeintä on systemaattisuus ja kokonaisuuden hahmottaminen. Yritysten on tehtävä oman toiminnan näkökulmasta päätökset, mihin panostetaan kussakin vastuullisuustyön vaiheessa.

"Vastuullisuuden panostaminen on pitkäaikainen sijoitus. On syytä asettaa konkreettiset tavoitteet, jotka ovat realistisia ja mitattavissa. Tämä auttaa keskittymään oleelliseen. Vaikka resurssit olisivat rajalliset, on tärkeintä ottaa ensimmäiset askeleet ja jatkaa siitä järjestelmällisesti eteenpäin. Lisäksi on huomioitava, että vastuullisuustyö ei ole ilmaista. Kustannusten kautta on mietittävä järkevä kokonaisuus, joka

logistiikkaa



on mahdollista toteuttaa. Esimerkiksi koko trukkikalustoa ei voi tai kannata kerralla vaihtaa sähköisiin malleihin."

LOGY CONFERENCE TARJOAA TILAISUUDEN VERKOSTOITUA

Joni Sundelin ja muu HUB logisticsin LOGY Conferenceen osallistunut tiimi piti tilaisuutta onnistuneena.

"LOGY Conference luo inspiroivan foorumin, jossa logistiikka- ja hankinta-alan ammattilaiset kohtaavat, vaihtavat näkemyksiä ja saavat uutta tietoa alansa kehityksestä. Kiitämme Suomen Osto- ja logistiikkayhdistystä onnistuneesta tapahtumasta sekä kaikkia osallistujia, jotka tekivät tilaisuudesta antoisan kohtaamispaikan logistiikka-alan ammattilaisille. Jatkamme sitoutumistamme vastuulliseen logistiikkatoimintaan ja odotamme innolla tulevia mahdollisuuksia jakaa tietoa ja oppia alamme kehityksestä." ●

MAINOS

Vielä ehdit näihin kevään koulutuksiin

Hankinnan, toimitusketjun hallinnan ja logistiikan koulutukset - tietoiskuista valmennusohjelmiin. Osallistumalle koulutuksiimme kehität osaamistasi huipputasolle!

HANKINTA

- Toimittajien johtaminen alk. 16.4.2024 (3 * ½ pv)
- Oston peruskurssi alk. 7.5.2024 (7 pv)
- Tuloksellinen neuvottelutaito, 14.-15.5.2024 (2 * ½ pv)
- Hankinnan tehostaminen digiajassa alk. 15.5.2024 (3 * ½ pv)
- Tehokas kilpailuttaminen – modernit menetelmät 28.-29.5.2024 (2 pv)
- Hankinnan projektijohtaminen alk. 29.5.2024 (2 * ½ pv)
- Chat GPT:n hyödyntäminen kilpailutusprosessissa 30.5.2024 (1 pv)
- Hankinnan johtaminen ja kehittäminen 4.-5.6.2024 (2 pv)

TOIMITUSKETJUN HALLINTA

- Varaston suunnittelu ja ohjaus 10.-11.4.2024 (2 pv)
- Tuontikaupan hallinta 23.4.2024 (1 pv)
- Vientikaupan hallinta 24.4.2024 (1 pv)
- Tehokas tuotannonohjaus – työvälineitä tuotannon kehittämiseen alk. 23.5.2024 (2 * ½ pv)

Katso koulutusten kuvaukset ja ilmoittaudu mukaan:

www.logy.fi

LOGY



LOGY on Suomen suurin logistiikan ja hankinnan asiantuntijoiden verkosto. Verkostoon kuuluu jäsenenä yli 5 000 alan ammattilaista. Luottamustoimissa yhdistyksen hallituksessa sekä foorumeiden ja alueiden johtoryhmissä vaikuttaa suuri joukko alan ammattilaisia ympäri Suomen.

LOGY Hallitus 2024



Jyri Vilko
Associate
Professor, LUT



Eija Repo
toimitusjohtaja, Nordic
Source Osuuskunta



Timo Pohjosenperä
tutkijatohtori,
Oulun yliopiston
kauppakorkeakoulu



Henri Ahlqvist
logistiikka-asiantuntija,
Sweco PM Oy



Pekka Heikkilä
toimitusketjujen ja
hankinnan tehostamisen
asiantuntija, Teknikum Oy



Olli-Pekka Häkkinä
Director of Logistics, Elisa
Logistics, CIT, Elisa Oyj



Sami Karling
hankintajohtaja,
Leijona Catering Oy



Pasi Kurkinen
Global Category
Manager, Logisticsj



Tuulia Kuusinen
Consultant, Boston
Consulting Group



Susanna Närvänen
kategorijahtaja,
Hansel Oy



Jarmo Palukka
Co-Managing Director,
KraftPal Finland Oy



Pekka Perttunen
Country Manager,
Expense Reduction
Analysts



Harri Pyykkö
Senior Scientist, VTT



Marko Sipura
Kuljetussektorin johtaja,
Puolustusvoimien
logistiikkalaitos



**Nina Stenström-
Iivarinen**
Supply Chain Director,
Naapurin Maalaiskana Oy



Ville Tiainen
Sourcing Engineer,
Valmet Automotive
EV Power Oy

LOGY Toimisto



Hanna van der Steen
Toiminnanjohtaja



Maarit Mänttari
Liiketoiminta- ja
kehityspäällikkö



Mirka Airas
Palvelupäällikkö (senior)



Tomi Pietikäinen
Palvelupäällikkö



Saana Rantanen
Palvelupäällikkö



Maija Syvänen
Palvelupäällikkö,
koulutus ja myynti



Anina Partanen
Markkinoinnin ja
viestinnän asiantuntija



Ilmari Tuomivaara
Markkinointi- ja
viestintäpäällikkö



Marja Vuori
Toimisto- ja
koulutussihteeri



Mika Säilä
Mediamyynti

Ota yhteyttä: Toimiston henkilökunnan sähköpostit ovat muotoa etunimi.sukunimi@logy.fi. Toimiston yleinen sähköpostiosoite on yhdistys@logy.fi ja puhelinnumero 044 336 7083. Palvelemme maanantaista perjantaihin klo 9.00-15.00. Posti- ja käyntiosoite: Suomen Osto- ja Logistiikkayhdistys LOGY ry Ratamestarinkatu 7 a 00520 Helsinki.

Foorumit

LOGYllä on neljä ammatillista foorumia: Hankinta-, Kuljetus-, SCM- ja Sisälogistiikkafoorumi. Kukin foorumi järjestää oman fokuksensa puitteissa yritysäsentapahtumia, kuten webinaareja, round table -tilaisuuksia, luentoja ja yritysvierailuja. Foorumit kutsuvat vieraikseen aihealueensa asiantuntijoita sekä yrityselämästä että tutkimusmaailmasta.

Kunkin foorumin toimintaa ohjaa oman johtoryhmänsä.

LOGY

SCM-foorumi

JOHTORYHMÄ:

- Pj. (Jaettu) **Tuija Jalanko**
Operations Director,
Thermo Fischer Scientific Oy
- Pj. (jaettu) **Olli-Petteri Salo**
Vice President, Global Logistics Management,
Customer Logistics, Metso Oyj
- **Tomi Arola**
Head of Global Logistics, K.Hartwall Oy Ab
- **Seppo Behm**
Ennuste- ja täydennysanalytiikko, Toimitusketju,
Alko Oy
- **Minna Väisänen**
Director, Logistics, Valmet Oyj
- **Pia Lehtiniemi**
Supply Chain and Supplier Relations Manager,
Tamro Oyj
- **Suvi Moll**
Senior Lecturer, Head of Degree Programme,
Metropolia Ammattikorkeakoulu Oy
- **Aki Borgström**,
Senior Solution Sales Executive,
SAP Finland Oy
- **Petri Lindholm**,
CEO and Partner, Supermind Oy

LOGY

Sisälogistiikkafoorumi

JOHTORYHMÄ:

- Pj. (Jaettu) **Pekka Molarius**
Supply Chain Director, Airam Oy
- Pj. (Jaettu) **Jussi Peltola**
Logistics Director, Rexel Finland Oy
- **Janne Bergqvist**
toimialajohtaja, Barona Oy
- **Markus Heikkinen**
Logistics Manager, Anora Oyj
- **Suvi Heino**
toimitusketjujohtaja, Varusteleka Oy
- **Lasse Herranen**
kehityspäällikkö, Logistiikka (Development
Manager, Logistics), Saarioinen Oy
- **Markus Kaikkonen**
Sales Director, Optiscan Oy
- **Matti Korvenmaa**
Johtaja, CFC, HOK-ELANTO
- **Tuukka Paananen**
Valmet Oyj
- **Vesa Rinne**
kehitysohjaaja, Suomen Transval Oy
- **Juha Ruotsalainen**
Customer and LogSol Director,
Logisnext Finland Oy

LOGY

Hankintafoorumi

JOHTORYHMÄ:

- Pj. **Johanna Pakkanen**
Orion
- **Riikka-Leena Ainasto**
Nokia
- **Merja Hanski**
Teknos Group
- **Matti Kivimäki**
Harvia
- **Susanna Kraft**
Elisa
- **Esapekka Kuikka**
Senaatti-kiinteistöt
- **Harri Lorentz**
Turun yliopisto
- **Seppo Lönnqvist**
SOK
- **Kirsti Rautio**
Valio
- **Jani Suomalainen**
Valmet
- **Antti Suorsa**
Zeal Sourcing Oy

LOGY

Kuljetusfoorumi

JOHTORYHMÄ:

- Pj. **Mia Jyrkänkallio**
Key Account Manager, DHL Freight Finland
- Vpj. **Matti Komonen**
Partner, Asianajaja, HPP Asianajotoimisto Oy
- **Alex Backman**
Key Account Manager, Freight Services,
Finnlines Oyj
- **Hannele Haavisto**
Key Account Manager, Plugit Finland Oy
- **Krister Heinonen**
Liiketoiminnan kehitysohjaaja, Freja Transport
& Logistics Oy
- **Joni Lehtonen**
Kaupallinen johtaja, VR Transpoint
- **Nina Liljeqvist**
Markkinointipäällikkö, Helsingin Satama
- **Marko Reunanen**
Head of logistics and material management,
Valmet Technologies Oy
- **Juho Suomi**
Kehityspäällikkö, toimitusketjun ohjaus ja
logistiikka, Kesko
- **Sami Tanhuansuu**
Operations Manager, Pirkanmaan Osuus-
kauppa
- **Juha Vallittu**
Logistiikkapäällikkö, UPM Plywood
- Johtoryhmän kutsuma asiantuntija:
Veli-Matti Syrjänen
Liikenneneuvos, liikenne- ja viestintäministeriö

Tiimit

Foorumeiden alaisuudessa toimii lisäksi tiimejä ja työryhmiä. Näitä ovat muun muassa:

EPÄSUORAT HANKINNAT

Epäsuorien hankintojen parhaiden käytäntöjen ja työkalujen jakaminen.
Tiiminvetäjä: Ville Tiainen,
Valmet Automotive EV Power Oy

ICT-HANKINNAT

ICT-hankintojen parhaiden käytäntöjen ja työkalujen jakaminen.
Tiiminvetäjä: Teemu Marttinen,
Zeal Sourcing Oy

JULKISET HANKINNAT

Edistää julkisten hankintojen toteuttamista Suomessa mahdollisimman tehokkaasti ja sujuvasti.
Tiiminvetäjä: Nina Sundell, Helsingin kaupungin kaupunkiympäristön toimiala

JULKISTEN HANKINTOJEN SPARRAUSTIIMI

Toimii rentona keskustelu- ja vertaisfoorumina julkisten hankintojen asiantuntijoille.

KOULUTUSTIIMI

Koulutustiimin tavoitteena on työelämän tarpeisiin vastaava hankinnan koulutus ja tutkimus Suomessa, hankinnan brändäys ja hankinnan koulutus/urapolku houkuttelevaksi, parhaat osaajat hankinnan maailmaan.
Tiiminvetäjä: Oliver Kaivola,
Zeal Sourcing Oy

MARKKINOINTIHANKINTARYHMÄ

Markkinointihankinnan tunnetuksi tekeminen ja alan profiiliin nosto.
Tiiminvetäjä: Johanna Ilmén, SOK

TEOLLISUUDEN SUORAT HANKINNAT

Parantaa Suomessa toimivien teollisuusyritysten kansainvälistä kilpailukykyä jakamalla parhaita käytäntöjä hankinnan ja logistiikan alueelta.
Tiiminvetäjä: Pekka Heikkilä

VASTUULLISTEN HANKINTOJEN TIIMI

Edistää vastuullisuutta hankintojen lisäarvon tuottajana niin suorien, epäsuorien kuin julkisten hankintojen osalta.
Tiiminvetäjä: Carolina Sved, Orion

Foorumit ja tiimit noudattavat kaikessa toimissaan LOGYn eettisiä ohjeita sekä kilpailulakia.

LOGYn aluetoiminta

LOGYn aluetoiminta käsittää kaksitoista aluetta, joissa järjestetään kaikille jäsenille suunnattua monipuolista toimintaa. Jokaisella alueella on oma itsenäinen johtoryhmä, joka muun muassa organisoii omalla alueellaan toimintaa verkostoitumiseen ja oppimiseen sekä ylläpitää yhteyksiä paikallisiin sidosryhmiin ja oppilaitoksiin.



LOGY Etelä

JOHTORYHMÄ

- Pj. **Henri Ahlqvist**
Logistiikan asiantuntija, Sweco
- Vpj. **Heikki Ruuhijärvi**,
Sales Director, NCS Finland Oy
- **Raija Laitonen**
Icopal Oy
- **Joanna Luukkonen**
Capgemini Finland Oy
- **Tuulia Kuusinen**
Boston Consulting Group
- **Tapio Hyvönen**
Transport and Customs Manager,
Finland & Baltics, Paulig Group
- **Husse Harman**
Business Analyst, FootBalance Systems
- **Jani Arala**
Senior Sales Manager, Gasum Oy
- **Laura Ruohola**
Senior Consultant, Knowit
- **Heikki Heponiemi**,
Metropolia ammattikorkeakoulu

- **Ari Räsänen**
johtaja, Linnan Kehitys Oy
- **Pekka Salonen**
Sales Manager, HRX Finland Oy
- **Seppo Valkeajärvi**
Global Category Manager, Logistics,
Konecranes Finland Oy
- **Juha Ketola**
Kauppavalmennus Oy

LOGY Keski-Suomi

JOHTORYHMÄ

- Pj. **Hannu Liimatainen**
- **Tapio Korhonen**
VR-Yhtymä Oy
- **Kaius Kuusimurto**
- **Hannu Tyrväinen**
HooTeen Palvelu
- **Mikko Kovanen**
Sisulo Oy

LOGY Häme

JOHTORYHMÄ

- Pj. **Terhi Vesala**
logistiikkapäällikkö, Würth Oy
- Vpj. **Heikki Lahtinen**,
toiminnanjohtaja, LIMOWA ry
- **Jyrki Hapulahti**
lehtori, Hämeen ammatti-instituutti Oy
- **Reijo Lehtinen**
DI
- **Hannu Uusitalo**
Asiantuntija
- **Topi Kivilehto**,
Logistics & Material Management
Manager, KONE Industrial Oy

LOGY Kymenlaakso

JOHTORYHMÄ

- Pj. **Harri Mustonen**
Kouvola Innovation Oy
- Vpj. **Lassi Leppänen**
XAMK
- **Paula Helén**
Haminan Energia Oy
- **Tero Valtonen**
Origin by Ocean
- **Tiina Porkka**
VR-Yhtymä Oyj
- **Mauri Vikeväinen**,
seniori

LOGY Pirkanmaa

JOHTORYHMÄ

- Pj. **Jarmo Palukka**
operatiivinen johtaja, KraftPal Oy
Nordics
- Vpj. **Jaakko Soini**
terminaalipäällikkö, SeaRail / VR
Transpoint
- **Pirjo Viherlaakso**
myyntipäällikkö, Oy Kuehne + Nagel Ltd
- **Marko Sipura**
kuljetussektorin johtaja,
Puolustusvoimien Logistiikkalaitos
- **Tero Välikkilä**
Asset Manager, Logikor Oy
- **Erika Kallionpää**
Yliopisto-opettaja, Tampereen yliopisto
- **Arto Hyödynmaa**
LOGY Seniorikilta
- **Linda Riihimäki**
Global transportation tender and
project lead, Hiab Finland Oy
- **Marita Jaatinen**
Senior Advisor, Logistics,
Business Tampere
- **Sanna Ruosaari**
Projekti- ja palveluasiantuntija, CDO
Palvelut Oy

- **Juho Suominen**
logistiikkapäällikkö, NCC Suomi Oy
- **Tero Talala**
riskipäällikkö, Fennia
- **Tiina Talala**
hankintapäällikkö, NordLab hyvinvointi-
tiytymä
- **Otto Heino**
Transport Manager, Posti Oy

LOGY Päijät-Häme

JOHTORYHMÄ

- Pj. **Pasi Virmajoki**
Alfaroc Logistics Oy
- Vpj. **Jani Kronlöf**
HUB logistics Finland Oy
- **Mari Halme**
opiskelijajäsen,
LAB-ammattikorkeakoulu
- **Marian Vainiomäki**
Lahden Seudun Kehitys LADEC Oy
- **Niina Sallinen**
LAB-ammattikorkeakoulu
- **Satu Happonen**
Oy Hedengren Ab
- **Timo Kirmanen**
Posicraft Oy
- **Miika Laakso**
Spatium Toimitilat Oy
- **Tarinka Ringvall**
Lahden kaupunki Hankintapalvelut
- **Ullamari Tuominen**
LAB-ammattikorkeakoulu
- **Ville Vavuli**
Alestalon mattokutomo Oy
- **Jarkko Vuontelo**
Raute Oyj

LOGY Pohjanmaa - Österbotten

JOHTORYHMÄ

- Pj. **Sanna Ingels**
Yrkesakademien i Österbotten
- Vpj. (jaettu) **Ulf Furu**
Oy Wikar Ab
- Vpj. (jaettu) **Timo Hyypä**
Boliden Kokkola Oy
- **Miika Lakso**
Elisa Oyj
- **Karl Jansson**
Nordic Lights Oy

LOGY Pohjois-Suomi

JOHTORYHMÄ

- Pj. **Taavi Heikkinen**
toiminnanjohtaja, SKAL Pohjois-Suomi
- Vpj. (jaettu) **Toni Lusikka**
Research Scientist, VTT
- Vpj. (jaettu) **Olli-Pekka Häkkinen**,
logistiikkajohtaja, Elisa Oyj
- **Jenni Eckhardt**,
Research Team Leader, VTT
- **Marko Mykkänen**
toimitusjohtaja, Oulun Satama Oy
- **Timo Pohjosenperä**
tutkijatohtori, Oulun yliopiston kauppa-
korkeakoulu

LOGY Saimaa

JOHTORYHMÄ

- Pj. **Sari Talonpoika**,
hankintapäällikkö, Yleisradio Oy
- **Jyri Vilko**
tutkijatohtori, LUT
- **Kimmo Pöllänen**,
seniorijäsen

LOGY

Satakunta

JOHTORYHMÄ

- **Pj. Tuomas Saarnilahti**
yksikön päällikkö, Euroports Rauma Oy
- **Niklas Kankkunen**,
insinööri-opiskelija, SAMK
- **Katri Kesti**
logistiikan lehtori, SAMK
- **Maria Ketonen**
Supply Chain Coordinator, Pintos Oy
- **Merja Koivu**
ajojärjestelijä, Kuljetusliike Kalevi Huhtala Oy
- **Katja Kujala**
toimistopäällikkö, Rauman Satama Oy (varajäsen)
- **Jorma Pakarinen**
seniorijäsen
- **Anne Salmi**
logistiikkapäällikkö, Forchem Oyj
- **Anne E. Suominen**
erikoissuunnittelija, Turun yliopiston kauppakorkeakoulu, Porin yksikkö (TSE Pori)
- **Johanna Valtonen**
Logistics Manager, BMH Technology Oy
- **Janne Virta**
toimitusjohtaja, Rauman Satama Oy
- **Juhana Köykkä**
kaupallinen johtaja, Olmar Pori Oy
- **Markus Helminen**,
Communication and Marketing, Porin Satama Oy
- **Tomi Nikkanen**
näytteenvalmistusosaston päällikkö, Boliden Harjavalta Oy

LOGY

Savo-Karjala

JOHTORYHMÄ

- **Pj. Lauri Osmala**
- **Vpj. Jussi-Pekka Räsänen**
opettaja, Savon ammattiopisto
- **Taina Bäck**
Supply Chain Manager, FinVector Oy
- **Risto Räsänen**
opettaja, Savon ammatti- ja aikuisopisto
- **Eero Komulainen**
koulutuspäällikkö, Pohjois-Karjalan ammattiopisto
- **Ilkka Salanne**
johtava konsultti, Sitowise Oy
- **Mikko Kämäräinen**
Director, Planning and Supply, FinVector Oy
- **Marko Vehviläinen**
hankintapäällikkö, Hydrolin Oy
- **Olavi Janakka**
insinööri,
Insinööritoimisto O. Janakka Oy

- **Pekka Hyvärinen**
käyttöpäällikkö, Jätekuukko Oy
- **Sanni Siikarla**,
Toimitusketju- ja ostopäällikkö, Refresco Finland Oy
- **Pekka Ruotsalainen**
Kuljetuspäällikkö, Lujabetoni Oy
- **Kai Kärkkäinen**,
TKI-asiantuntija, Savonia-ammattikorkeakoulu Oy

LOGY

Varsinais-Suomi

JOHTORYHMÄ

- **Pj. Milla Kariluoto**
- **Janne Lausvaara**
Vpj. Janne Lausvaara, yrittäjä & kuljetusalan guru, Tietorahti Oy / LIMOWA
- **Pasi Kurkinen**
- **Tuomo Mutanen**
logistiikka-asiantuntija, seniori
- **Tero Siitonen**
toimitusjohtaja, SKAL Länsi-Suomi
- **Katri Jonkka**
Export Coordinator, Wallac Oy, Revvity
- **Kai Munukka**
logistiikkapäällikkö, Rohe Solutions Oy
- **Ville Tiainen**
Sourcing Engineer, Valmet Automotive EV Power Oy
- **Elli Vainio**
hankinta-asiantuntija, Varha
- **Krister Heinonen**
Business Development Director, Freja Transport & Logistics Oy
- **Aapo Valtonen**
opiskelija, Turun kauppakorkeakoulu
- **Joni Javanainen**
opiskelija, Turun Ammattikorkeakoulu

Tule mukaan johtoryhmään

JOS olet kiinnostunut jakamaan asiantuntijuuttasi ja tuomaan hankinta- ja logistiikka-alaa esille alueellasi laajemmin, lähde mukaan alueesi johtoryhmään!

Mitä alueen johtoryhmän jäseneltä odotetaan?

- halua osallistua yhteiskunnalliseen keskusteluun ja kiinnostusta perehtyä LOGYn teemoihin
- halua, osaamista ja näkemystä kehittää jäseniä palvelevaa toimintaa ja vaikuttaa LOGYn jäsenille tärkeisiin asioihin
- asiantuntijuutta hankinta- tai logistiikkatehtävistä
- näkemystä aluetoiminnan kehittämisestä
- sitoutumista johtoryhmätyöhön.

Avoin haku johtoryhmään on avoinna syksyisin. Alueiden johtoryhmien jäsenten tulee olla LOGYn jäseniä, ja heidät valitaan aina vuodeksi kerrallaan.

Johtoryhmä valitaan alueen syyskokouksessa, mutta tarvittaessa uusia jäseniä voidaan ottaa mukaan ympäri vuoden LOGYn toimiston avustuksella.

Lisätiedot:

- palvelupäällikkö Tomi Pietikäinen
tomi.pietikainen@logy.fi

Lue lisää LOGYn aluetoiminnasta:
www.logy.fi

**Taavi Heikkinen:**

Johtoryhmässä on helppo verkostoitua

SKAL Pohjois-Suomi ry:n toiminnanjohtaja Taavi Heikkinen on toiminut pitkään myös LOGY Pohjois-Suomen alueen johtoryhmässä.

"ALOITIN LOGY Pohjois-Suomen alueen johtoryhmässä vuonna 2013, kun paikka "periytyi" minulle nykyisen työtehtäväni myötä. Aiempaa kokemusta en omannut LOGYn toiminnasta. Siitä huolimatta minut otettiin joryssä lämpimästi vastaan ja pääsinkin koke-neempien avustuksella nopeasti kiinni LOGY Pohjois-Suomen alueen toimintaan.

Yksi johtoryhmätyöskentelyn kiinnostavista puolista on tapahtumien järjestäminen. On hienoa suunnitella itseä ammatillisesti kiinnostavia tapahtumia ja huomata, että aihe kiinnostaa muitakin ja saa liikkeelle yleisöä laajasti. Henkilökohtaisesti arvostan myös tapahtumien mahdollistamaa verkostoitumista. Myös johtoryhmätyöskentelyn kautta on helppo verkostoitua ja joryssä voikin kysyä eri toimialoilta ja rooleista tulevilta ammattilaisilta asioista, joista ei itse ole niin perillä. Oma taustani on kuljetuslogistiikassa ja olenkin oppinut paljon joryn kautta muun muassa hankinnoista.

Jory-työskentely on laajentanut myös ymmärrystäni alan koulutustarjonnasta ja vetovoimasta Pohjois-Suomen alueella. Alan koulutuksen ja houkuttelevuuden eteen

olemmekin pyrkineet tekemään säännöllisesti töitä. Myös tapahtumien järjestämisessä jory on ollut oiva oppikoulu. Vaikka isommissa tapahtumissamme, kuten Pohjoisen Logistiikkafoorumissa, meillä on osaavia kanssajärjestäjiä kantamassa vetovastuuta, on LOGYn jory-toiminta opettanut paljon tapahtumien järjestämisestä.

Joryn kautta olen oppinut myös LOGYn toiminnasta paljon. Foorumeiden ja alueiden kautta LOGYn verkostossa on paljon ja monipuolista osaamista. Verkostoissa myös jaetaan apua ja vinkkejä avoimesti ilman kyräilyä.

Yksi mieleenpainuvimmista muistoista on tämän vuoden Pohjoisen Logistiikkafoorumi, jossa oli ennätysyleisö. Pisteenä i:n päällä palkitsimme tapahtuman yhteydessä pitkäaikaisen jäsenemme **Jukka-Pekka Nousiaisen**, joka on tehnyt ison työn alueen eteen. Koko tapahtuma onnistui hienosti, ja tämä hetki jäi varmasti monen muunkin mieleen.

Suosittelen ehdottomasti osallistumaan alueen tai foorumin johtoryhmään, jos aihe laisinkaan kiinnostaa. Työtä ei tarvitse tehdä yksin, ja pääsee osaksi innostavaa yhteisöä, joka haluaa edistää alaa yhdessä." ●



Milla Kariluoto

LOGY Varsinais-Suomen pj.

MIKÄ ON PARASTA JORY-TYÖSKENTELYSSÄ?

"Ihan ehdottomasti ihmiset. Tämä meidän porukka on ihan huikea ja tekemisen meininki kova. Toimiston porukka on myös aivan mahtava ja mielestäni yhteistyö heidän sekä muiden alueiden kanssa toimii erinomaisesti. Meillä on myös laaja osaaminen logistiikan eri osa-alueilta ja on todella mielenkiintoista kuulla muiden työstä. Ja on hienoa, että saa järjestää erilaisia tapahtumia, yritysvierailuja, webinaareja ym. logististiikan ammattilaisille ja saada heidät verkostoitumaan keskenään."



Pasi Virmajoki

LOGY Päijät-Hämeen pj.
Alfaroc Logistics Oy

MIKÄ ON OLLUT YLLÄTTÄVÄÄ?

"Yhdistyksen toiminta on todella aktiivista ja pirteää, paljon mielenkiintoisia tapahtumia ja alueiden välistä yhteistyötä."

KERRO JOKIN MIELEEN JÄÄNYT MUISTO JORY- TYÖSKENTELYSTÄ.

"Kaikissa joryn kokouksissa on mukava meininki ja hyvä ilmapiiri. Yritysvierailujen myötä pääsee tutustumaan erilaisten yritysten toimintaan."

MITÄ OLET OPPINUT JORY-VUOSINASI?

"Ihan valtavasti. Työ joryssa on tuonut aivan valtavasti uusia kontakteja, tapahtumajärjestämistä isommalle porukalle, kokouskäytäntöjä, esiintymistaidot ovat kehittyneet paljon."



Sanna Ingels

LOGY Pohjanmaan pj.
Yrkesakademin i Österbotten

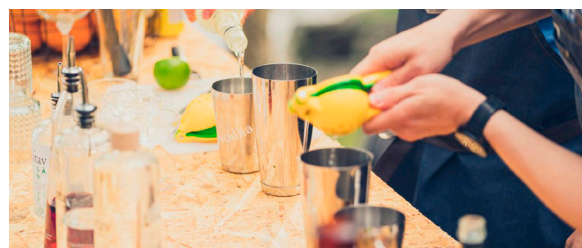
MIKÄ ON PARASTA JORY-TYÖSKENTELYSSÄ?

"Parasta on ollut vaihtaa mielipiteitä ja kuulumisia muiden ammattiryhmäläisten kanssa. Myös LOGYn yhteiset puheenjohtajatapahtumat ovat olleet mukavia. Olen oppinut, että kaikki logistiikan ammattilaiset arvostavat toisiaan ja kykenevät sekä haluavat tehdä yhteistyötä muiden kanssa."

Lue lisää joryläisten kokemuksista: www.logy.fi/joryyn

POIMINTOJA TULEVISTA ALUETAPAHTUMISTA:

LOGY Savo-Karjala

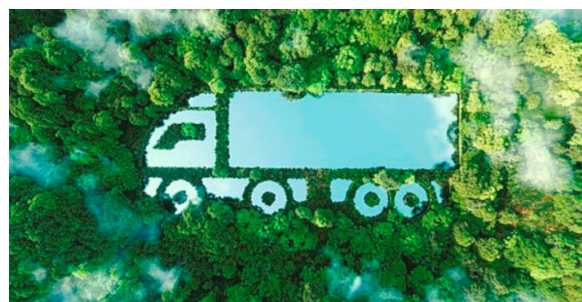


YRITYSVIERAILU: LIGNELL & PIISPANEN

17.04.2024 klo 17:00, Kuopio, Siikaranta 20

Tervetuloa tutustumaan Lignell & Piispasen alkoholitaloon! Vuonna 1852 perustettu Lignell & Piispasen on Suomen toiseksi vanhin saman suvun omistuksessa oleva perheyritys. Tislaamossa Kuopiossa valmistetaan juomia "metsästä lasiin"-filosofiaa kunnioittaen.

LOGY Pirkanmaa



VIHREÄN LOGISTIIKAN AAMIAISSEMINAARI

14.05.2024 klo 8:30-11:30, Etäosallistuminen tai Saunaravintola Kuuma, Laukontori 21, Tampere

Tervetuloa LOGY Pirkanmaan järjestämään aamiaistilaisuuteen verkostoitumaan ja kuulemaan mielenkiintoisia puheenvuoroja vihreän logistiikan haasteista, ratkaisuista ja mahdollisuuksista!

Katso kaikki aluetapahtumat, lisätiedot ja ilmoittautumisohjeet: www.logy.fi

LOGYn jäsensivut

LOGY on Suomen suurin logistiikan ja hankinnan asiantuntijoiden verkosto. Jäsenilleen LOGY tarjoaa alan tuoreimman tiedon, hyödyllisimmät ideat ja arvokkaimmat kontaktit.



Hanna van der Steen aloitti LOGY ry:n toiminnanjohtajana

LOGY RY:N uutena toiminnanjohtajana aloitti KTM **Hanna van der Steen** 2. huhtikuuta.

Hanna van der Steen siirtyi LOGY ry:n johtoon Helsingin Sataman EU-projektipäällikön tehtävästä, jossa hän hoiti EU-rahoitushakua, rahoitussopimusten velvoitteita sekä ylläpiti suhteita Suomen ja Euroopan komission toimeenpanoviranomaisiin.

Van der Steenillä on kahdenkymmenenviiden vuoden mittainen työkokemus logistiikkaan liittyvistä asiantuntija- ja kehitystehtävistä. Hän on työskennellyt vuosina 2016–2022 LOGY ry:ssä muun muassa senior palvelupäällikkönä ja toimitusjohtajan varahenkilönä.

”Olen kiitollinen LOGY ry:n hallitukselle luottamuksesta ja todella innoissani mahdollisuudesta päästä luotsaamaan ja kehittämään LOGYä yhdessä sen hallituksen, kokeneen henkilöstön sekä upean verkoston kanssa”, van der Steen kuvasi aiemmin nimitystiedotteessaan.

LOGY ry:n hallituksen puheenjohtaja **Jyri Vilko** korostaa van der Steenin vahvaa kokemusta ja laajaa toimintaympäristön sekä alan tuntemusta.



ValueSource Partners Oy:n Juha-Matti Alve, LOGYn palkintovaliokunnan puheenjohtaja Anna Aminoff ja LOGYn puheenjohtaja Jyri Vilko.

ValueSource Partners Vuoden Hankintayritys

UUDEEN Hankintayritys 2023 -tunnustus myönnettiin ValueSource Partners Oy:lle 8.2.2024 vuotuisessa logistiikka- ja hankinta-alan tapahtumassa LOGY Conferencessä Helsingissä.

ValueSource Partners Oy on vuodesta 2009 alkaen rakentanut toimitusjohtaja **Juha-Matti Alveen** johdolla määrätietoisesti uniikkia ja urauurtavaa palvelukonseptia, joka tarjoaa hankintoja kokonaispalveluna (Procurement as a Service), kilpailutuksia, hankinnan

resursointia, ulkoistuspalveluita ja hankinta-alan konsultointia. Asiantuntijapalvelut ulottuvat operatiivisesta ostamisesta aina hankintatoimen johtamiseen asti.

”ValueSource Partnersin asiakkaiden saamat hyödyt ovat selkeästi rahassa ja hankintatoimen tason kehityksessä mitattavia. Lisäksi yrityksen kasvu on ollut vakaata ja sen toiminta erittäin kannattavaa”, sanoo LOGYn palkintovaliokunnan puheenjohtaja **Anna Aminoff**.



Vuoden logistikko

UUDEEN 2023 Logistikoksi valittiin kauppatieteiden tohtori **Karen Spens**, joka on edistänyt erityisesti humanitaarisen logistiikan tutkimusta ja koulutusta Suomessa. Spens on edistänyt erityisesti humanitaarisen logistiikan tutkimusta ja koulutusta.



Pohjoisen Logistiikkafoorumissa ennätysyleisö

KAHDETTATOISTA kertaa Oulussa järjestetty Pohjoisen Logistiikkafoorumi keräsi tänä vuonna ennätyselliset 300 osallistujaa. Puolet yleisöstä oli paikan päällä ja saman verran osallistujia seurasi tapahtumaa livestriimin kautta. Tapahtuman järjestivät BusinessOulu ja LOGY Pohjois-Suomi yhteistyössä LIMOWA:n ja VR Transpointin kanssa.

Logistiikkafoorumin keskeisissä teemoissa nousivat esille ajan-kohtaisuus ja toimintaympäristön muutokset. Viimeaikaisia toimintaympäristön muutoksia pohjoisen alueella ovat muun muassa koronapandemia, vihreä siirtymä ja Suomen liittyminen Natoon. Puheenvuoroissa pohjoisen logistiikan kehityskohteena korostuivatkin erityisesti vihreä energia ja alueellisen liikennestrategian kehittäminen.



Katso ChatGPT-webinaarin tallenne

MITÄ tarkoitetaan generatiivisella tekoälyllä? Millä tavoin suuria kielimalleja voitaisiin hyödyntää logistiikassa? Mitä iloa ChatGPT:stä on sisälogistiikan ammattilaisille?

Näistä aiheista puhuivat tammikuussa pidetyssä webinaarissa mm. Ai4Valuen Juhani Teeriniemi ja DTH-Palveluiden Dinh Thanh Hoa. Tilaisuuden tallenne on nyt katsottavissa LOGYn YouTube-kanavalla – nappaa samalla kanava seurantaan!



Tapahtumia

Jäsentapahtumat

- 9.4. Hankintafoorumi: Muuttaako generatiivinen AI hankintaa?
- 9.4. LOGY Seniorikilta: Päivittäistavara-kaupan logistiikan kehitys
- 11.4. LOGYn jäseniltapäivä ja sääntömääräinen kevätkokous
- 15.4. Urapolkuja logistiikan ja hankinnan parissa
- 17.4. Sisälogistiikkafoorumi: Kiertotalous sisälogistiikassa
- 19.4. LOGY Savo-Karjala: Yritysvierailu: Lignell & Piispanen
- 7.5. Aamiaisseminaari Vantaalla: Tuloksia vastuullisella hankinnalla
- 8.5. Yritysvierailu: K-Citymarket Ruoholahti - Ruokaa & Robotiikkaa
- 14.5. LOGY Pirkanmaa: Vihreän logistiikan aamiaisseminaari
- 21.5. Hankintafoorumin ICT-Hankintojen tiimin tapahtuma
- 22.5. Aamiaisseminaari Turussa: Tuloksia vastuullisella hankinnalla
- 4.6. Kuljetusfoorumi: Yritysvierailu Plugit Oy:n luo

Seminaarit

- 30.5. Hankintapäivä
- 26.9. Kuljetuspäivä ja SCM-päivä
- 31.10. Sisälogistiikkapäivä

Kaikille avoimet tapahtumat

- 18.–19.4. Puhdasta logistiikkaa -risteily Naantalista
- 24.5. LOGY Golf 2024

LOGYn jäsensivut

Yritysjäsen, liitä työkaverisi veloituksetta LOGYn jäseniksi

LOGYn jäsenyritykset voivat nimetä rajattoman määrän organisaationsa ammattilaisia LOGYn jäseniksi. Jäseneksi liittämisen jälkeen myös työkaverisi pääsee nauttimaan kaikista LOGYn jäseneduista. Pääset suoraan jäsenlomakkeelle skannaamalla oheisen QR-koodin.



SIIRRY JÄSEN-
LOMAKKEELLE



Osallistu LOGY Barometriin

MITEN sujui kvartaali tällä kertaa? Entä miltä seuraavat kuukaudet vaikuttavat? LOGY Barometri on kvartaaleittain toteutettava kysely, joka antaa kuvan hankinnan ja logistiikan nykyhetkestä sekä tulevaisuuden odotuksista.

Barometrissa on omat kysymyskokonaisuutensa logistiikkapalvelujen ostajille, logistiikkapalveluja toimittaville ja hankinnoista vastaaville. Ota Barometri seurantaan LOGYn sivuilta ja käy vastaamassa aina kulloisenkin kvartaalin päätteeksi.



UUSI KOULUTUS!

Opi hyödyntämään tekoälyä kilpailutuksissa

TEKOÄLYN hyödyntäminen alkaa kuulua jokaisen modernin hankinta-ammattilaisen työkalupakkiin. Tapoja hyödyntää erilaisia AI-sovelluksia on kuitenkin monia.

LOGYn uusin koulutus keskittyy Chat GPT:n käyttöön hankintatoimessa, erityisesti kilpailutusprosesseissa. Koulutus on tarkoitettu niin aloittelijoille kuin kokeneemmillekin Chat GPT:n käyttäjille hankinnan alalla. Koulutus antaa hyvän ymmärryksen siitä, miten generatiivinen tekoäly voi tehostaa ja uudistaa hankintaprosesseja.

Koulutuksen sisältö muodostuu viidestä osa-alueesta:

1. Chat GPT yleisesti ja sen turvallinen käyttö ja promptien kirjoittaminen.
2. Chat GPT:n käyttötapaukset han-

kinnassa käytännön esimerkkien ja tehtävien kautta.

3. Kilpailutusdokumentaation parantaminen.
4. Tietoanalytiikka ja päätöksenteki.
5. Verkostoituminen ja kokemusten.

Koulutuksen suorittamisen jälkeen olet varustettu tarvittavilla taidoilla ja tiedoilla Chat GPT:n tehokkaaseen ja turvalliseen hyödyntämiseen kilpailutusprosesseissa. Olet oppinut, miten generatiivinen tekoäly voi tehostaa kilpailutusprosesseja, parantaa päätöksentekoa, minimoida riskejä ja lisätä kilpailukykyä hankintatoimessa.

Chat GPT:n hyödyntäminen kilpailutusprosesseissa

Paikka: Etäkoulutus,

Aika: 30.-31.5.2024

Lisätiedot: www.logy.fi

MAINOS

LOGYn kautta aikojen suosituin koulutus!

Oston peruskurssi

Paikka: Etäkoulutus

Aika: Alk. 7.5.2024 (yht. 7 päivää)

www.logy.fi

LOGYn uudet jäsenet

LOGY SAI TAMMI-HELMIKUUSSA 91 UUTTA HENKILÖJÄSENTÄ. UUSIA YRITYSIÄ LIITTYI NELJÄ. OSTO&LOGISTIikka-LEHDESSÄ JULKAISTAAN JULKAISULUVAN ANTANEIDEN NIMET.

- | | | |
|--|---|---|
| • Arjakari Milka
Tuomi Logistiikka Oy | • Koutonen Antti
SSAB Europe Oy | • Pokkinen Tuomas
Oy Paulig Finland Ab |
| • Engström Saara
Espoon kaupunki | • Kulkarni Ketki
Hanken School of Economics | • Pyhtilä Ilkka
Semel Oy |
| • Haapakoski Sonja
Savon Ammattiopisto | • Lehtinen Kristiina
HUS konsernipalvelut | • Roos Hannu
Alfaroc Oy |
| • Holopainen Olli
Aaltovoima Oy | • Luhtanen Elsi
Mrec Investment Management Oy | • Rytkönen Ilpo
Savon Ammattiopisto |
| • Huovinen Ossi
Etelä-Karjalan Jätehuolto Oy | • Martinmäki Anssi
Kokkolan Satama Oy | • Schiffling Sarah
Hanken School of Economics |
| • Högerman Eveliina
Tuomi Logistiikka Oy | • Mikluha Keijo
Ricoh Finland Oy | • Sivonen Jaakko
Finn-ID Oy |
| • Ikävalko Jenni
ABB Oy | • Mäenpää Piia
Gofore Oy | • Suurnäkki Saku
John Deere Forestry Oy |
| • Joenperä Essi
Ricoh Finland Oy | • Mäenpää Mikko
Tuomi Logistiikka Oy | • Syvänen Tuomas
VR-Yhtymä Oy |
| • Joutsensaari Riikka
Tuomi Logistiikka Oy | • Naumanen Ville
LUT-yliopisto | • Östberg Paavo
Konecranes Oyj |
| • Jäntti Ilmo
Mrec Investment Management Oy | • Paalo Sami-Antti
Konecranes Oyj | |
| • Kiviranta Kristian
ABB Oy | • Paavilainen Mikko
VR FleetCare Ltd | |
| • Korpinen Paul
Oy Paulig Finland Ab | • Pajari Maarit
VR-Yhtymä Oy | |
| • Koskinen Jaana
Ajantieto Oy | • Pajunen Jarno
Valio Oy | |

Uudet yritysjäsenet

- Etelä-Karjalan Jätehuolto Oy
- Ricoh Finland Oy
- Aaltovoima Oy
- Mrec Investment Management Oy



Monipuoliset jäsenetumme

Tarjoamme jäsenillemme runsaasti hyödyllisiä ja rahanarvoisia etuja. Jäsenenä pysyt ajan tasalla alan muutoksissa, kehität ammattitaitoasi ja verkostoidut muiden alan ammattilaisten kanssa.



osto&logistiikka

SEURAAVA NUMERO ILMESTYY 7.6.2024

Mediakortti: www.ostologistiikka.fi/mediakortti

Varaa mainospaikkasi 20.5. mennessä.

Ilmoitusmyynti: Mika Säilä, 050 352 3277

Printti- ja digimedia hankinnan ja logistiikan ammattilaisille.

Mainostajat
huomio!

Tulossa syksyllä: Osto&Logistiikan sisälogistiikka-extra

OSTO&LOGISTIikka-LEHDEN numeron 4/2024 välissä julkaistaan uusi Sisälogistiikka-extraliite! Sisälogistiikka-extraan myydään mediatilaa nyt tarjoushinnoin. Kampanja on voimassa 21.8.2024 asti.

TARJOUS

Osto&Logistiikka lehti tarjoaa Sisälogistiikka-extraan mediatilaa erikoishintaan. Esimerkkejä kampanjahinnoista:

- ½-sivu 1000 €
- 1/1-sivu 2000 €
- 2/1-sivu 2750 €
- Advertoriaaleissa lisälennus 250 €

Lisäksi tarjolla on paljon räätälöitäviä mainospaikkamahdollisuuksia. Hintoihin lisätään alv.

KATTAVA JAKELU

Syksyn sisälogistiikka-extra on jaossa Osto&Logistiikka-lehden välissä Logistiikka-messuilla 11.-12.9., Alihankinta-messuilla 1.-3.10., LOGYn SCM- ja Kuljetuspäivässä 26.9. ja LOGYn Sisälogistiikkapäivässä 31.10. Liite on sähköisesti luettavissa lehden numero 4 julkaisusta 6.9. aina lokakuun loppuun asti Osto&Logistiikka-uutisportaalissa. Näköislehden sisältyy lisäksi linkki mainostajan omille sivuille.



AIKATAULU

Osto&Logistiikka 3/2024 ilmestyy 7.6.

Teema: Kumppaniverkostot ja alihankinta

Osto&Logistiikka 4/2024

+ Sisälogistiikka-extra ilmestyy 6.9.

Teema: Kuljetukset ja toimitusketjujen hallinta

Osto&Logistiikka 5/2024 ilmestyy 31.10.

Teema: Sisälogistiikka

Varaukset:

Mika Säilä, p. 050 352 3277,
mika.saila@totalmarketing.fi

LOGY

LOGY on Suomen suurin logistiikan ja hankinnan asiantuntijoiden verkosto. LOGY ry:n jäsenenä pääset mukaan oston ja logistiikan ammattilaisten yhteisöön – saat runsaasti mielenkiintoisia kontakteja, alan viimeisimmän tiedon ja uusia ideoita työhösi. Yhdistyksemme jäsenenä on noin 370 yritystä sekä yhteisöä ja yli 5 000 henkilöä. Lue lisää: www.logy.fi