



# PORIN

# Kirkkosanommat

Nro 8 / 26.10.2022

KIRKKOPORISSA.FI

## Seurakuntavaalit oven takana

VAAUUPÄIVÄ VALDAG 20.11.2022

• SEURAKUNTAVALIT.FI

• FÖRSAMLINGSVALET.FI

uskottu  
toivottu  
rakastettu

#SEURAKUNTAVALIT

tror  
hoppas  
älskar

#FÖRSAMLINGSVALET

SUOMEN EV.LUT. KIRKKO<sup>+</sup>  
EV.LUTH. KYRKAN I FINLAND

8

Kappeliluodon  
pitkä historia

16

Talkoissa Missio  
Satakunnassa

## Äänestä päättäjät seurakuntaasi

**Seurakunnissamme** valitaan päättäjät neljän vuoden välein. Se vuosi on nyt. Marraskuussa on ennakoäänestys 8.–12.11. ja varsinainen vaalipäivä on sunnuntaina 20.11.

Seurakuntavaalit Porissa ovat oikeastaan kahdet vaalit. Jokainen äänioikeutettu voi äänestää ehdokastaan oman seurakunnan seurakuntaneuvostoon sekä Porin yhteiseen kirkkovaltuustoon.

**Valittujen** tehtävänä on seurakuntatyön yleinen johtaminen. Tämä tarkoittaa strategista päättämistä määrärahoista ja niiden kohdentumisesta toimintaan, kiinteistöihin ja henkilöstöön.

Yhteinen kirkkovaltuusto päättää määrärahan jakautumisesta seurakunnille ja seurakuntayhtymän työhön, investoinneista, virkojen perustamisesta ja lakkauttamisesta. Seurakuntaneuvosto päättää seurakunnan saaman osuuden jaosta seurakunnan toiminnan eri alueille ja muun muassa tekee työntekijävalinnat seurakunnassa.

Lisäksi luottamushenkilöt valitsevat välillisesti hiippakuntavaltuuston ja kirkolliskokouksen maallikkajäsenet.

### Nyt on aika toimia, jotta seurakunta vastaa jäsentensä odotuksiin.

**Seurakuntalaisten** äänioikeus on merkittävä suomalaisen kristillisyyden osa. Vanhastaan seurakunnan jäsenet ovat yhdessä vastanneet seurakunnan toiminnan edellytyksistä ja siksi myös osallistuneet päätöksiin siitä, mitä tehdään ja mitä rakennetaan. Meillä seurakunnalla on oikeus valita vakinaiset työntekijämme.

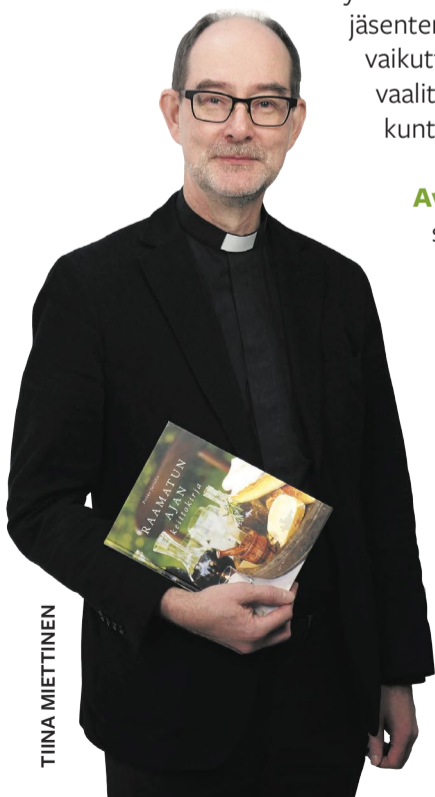
Kun seuraa keskustelua kirkon linjasta ja seurakuntien toiminnasta, on paljon ja varsin vahvoja mielipiteitä. Seurakunnalla on edelleen merkittävä rooli monien elämässä ja eri elämäntilanteissa.

Nyt on aika toimia, jotta seurakunta vastaa jäsentensä odotuksiin. Äänestämällä voit vaikuttaa. Hae hakukoneella 'Seurakuntavaalit 2022 vaalikone' ja tutustu seurakuntasi ehdokkaisiin.

**Avaa** seurakuntavaalikirje, jonka saat. Siitä varmistat seurakuntasi, löydät ehdokkaat, äänestyspaikat ja saat ennakoäänestystä helpottavan lähetekirjeen.

Nyt on aika vaikuttaa. Äänestä!

**HEIMO HIETANEN**  
päätoimittaja  
heimo.hietanen@evl.fi



TIINA MIETTINEN

"...hän liittää teidätkin Hengellään rakennuskivinä Jumalan asumukseen." (Ef 2:22)

## Kohti pyhäinpäivän tunnelmaa

Pyhäinpäivää vietetään lauantaina 5. marraskuuta. Myös Porin ev.lut. seurakuntayhtymän seurakuntien monissa kirkoissa on tarjolla messuja, jumalanpalveluksia ja sanajumalanpalveluksia.

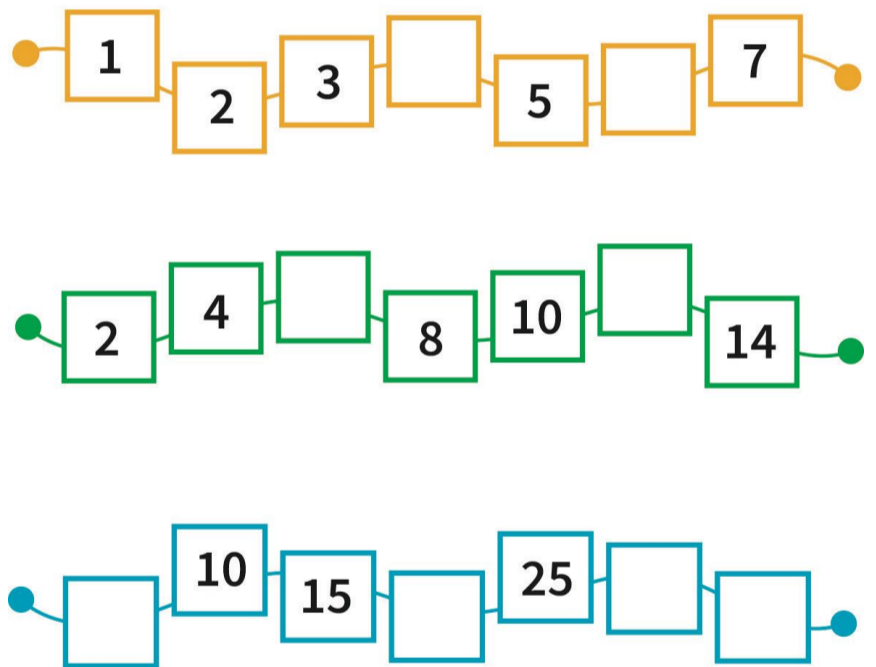
Joissain kirkkotilaisuuksien yhteydessä luetaan vuoden aikana oman seurakunnan menehtyneiden jäsenten nimet.

Seurakunnissa on luvassa myös hartauksia, omaisten iltoja ja hautausmaapäivystystä. Hautausmaapäivystyksistä voi lukea lisää lehden sivulta 11. Tietoja pyhäinpäivän tilaisuuksista löytyy lehden menosivuilta 12–15.



PIXABAY

## Tehtävänurkka



Täydennä lukujonojen tyhjät ruudut.



**Seurakuntavaalit 2022**

KANNEN KUVA: Syksy huipentuu seurakuntavaaleihin.  
(ESSI LAHTINEN & TIINA MIETTINEN)

## Ehdokasmäärät 2022/2018

	SEURAKUNTA- NEUVOSTO		YHTEINEN KIRKKOVALTUUSTO	
	2022	2018	2022	2018
<b>KESKI-PORI</b>	<b>43</b>	<b>57</b>	<b>42</b>	<b>57</b>
<b>PORIN TELJÄ</b>	<b>40</b>	<b>52</b>	<b>41</b>	<b>52</b>
<b>LÄNSI-PORI</b>	<b>34</b>	<b>31</b>	<b>33</b>	<b>34</b>
<b>MERI-PORI</b>	<b>27</b>	<b>30</b>	<b>19</b>	<b>22</b>
<b>NOORMARKKU</b>	<b>23</b>	<b>41</b>	<b>21</b>	<b>38*</b>

\* Noormarkun seurakuntaan 1.1.2019 alkaen liittyneen Pomarkun luvut vuodelta 2018 ovat tässä mukana.

# Seurakunnat valmistautumassa vaaleihin

**Tarjolla olevaa kotiaänestystä kannattaa hyödyntää, jos se vain on mahdollista, kokenut vaalitoimitsija Raija Koskiranta vinkkaa.**

MATTI KUHNA



MATTI KUHNA

– Kahden äänestyslipun kanssa ei voi koskaan olla liian tarkka, toteaa vaalitoimitsijana kolmeen kertaan toiminut Raija Koskiranta Noormarkun Lassilasta.

**Seurakunnat rasvaavat** koneistojaan muutaman viikon päässä hämmöttävien seurakuntavaalien vuoksi. Ehdokasettelu on päätynyt ja nyt äänestäjät tutkailevat, ketä he mahdollisesti voisivat äänestää.

Noormarkussa ehdokkaiden määrät putosivat neljän vuoden takaiseen verrattuna selvästi.

– Voi olla, ettei ehdokkuudesta kieläytyneillä aika riitä kaikkeen. Noor-

**Koskiranta** Noormarkun Lassilasta.

### LIITOKSILLA VAIKUTUSTA

Noormarkussa alueelliset listat ovat ottaneet ratkaisevan roolin viime vuosina tapahtuneiden seurakuntaliitosten takia. Pomarkku liittyi Noormarkkuun vuoden 2019 alusta ja Lavia kaksi vuotta myöhemmin. Alueet haluavat saada äänensä kuuluville myös isomman osana ollessaan.

tarkasti. Lisäksi ennakköäänestyksen merkitys on koko ajan ollut kasvamaan päin, Koskiranta toteaa.

Koskirannan mukaan nyt valittavat luottamushenkilöt tulevat neljän seuraavan vuoden aikana joka tapauksessa tekemään tärkeitä päätöksiä muun muassa kiinteistöjen energiaratkaisuista ja taloudellisesta sopeutuksesta.

– Mielestäni juuri tätä päätösten merkittävyttä olisi hyvä korostaa jo siinä vaiheessa, kun ehdokkaita haetaan listoille.

### OMAT ETUSIJALLA

Koskiranta ei usko, että vaalikoneella olisi näissä vaaleissa isoa merkitystä. Hän perustelee näkemystään sillä, että seurakuntavaaleissa äänestäjät useimmiten valitsevat ehdokkaansa etukätestuntumuksen perusteella.

– Ja ainakin meillä Lassilassa ilmapiiri on ollut sen tyyppinen, että väki haluaa äänestää oman kylän ehdokkaita. Hänen mielestään tarjolla olevaa

kotiaänestystä kannattaa hyödyntää aina, kun se vain on mahdollista.

– Mahdollisuutta siihen kannattaa tiedustella silloinkin, kun itsellä on epävarmuutta, kuuluisiko ehkä sen piiriin.

Seurakuntavaaleissa ei Koskirannan mukaan ole hylätty ääniä epäasiallisuuden vuoksi, koska niitä ei juurikaan esiinny näissä kuvioissa.

– Sen sijaan itseäni on aina harmittanut se, miten paljon ääniä menee hukkaan siksi, koska kaikki äänestäjät eivät aina hahmota tätä kahden vaalilipun järjestelmää. Kannattaa myös muistaa, että äänestäjä voi pyytää uusia lippuja, jos entiset menevät jostain syystä tarviolle.

Porin kaupunginvaltuustoon ja tekniseen lautakuntaan kuuluvan Koskirannan mukaan vaalitoimitsijoilla on uurnien äärellä edessään pitkät työpäivät. Myös kummelluksiin kannattaa varautua ja ottaa huumori avuksi noihin tilanteisiin.

**Kannattaa muistaa, että äänestäjä voi pyytää uusia lippuja, jos entiset menevät jostain syystä tarviolle.**

markussa myös varmaan alueelliset listat verottivat tällä kertaa ehdokkaiden määriä siten, että nyt mukana ovat todella motivoituneet ehdokkaat, arvioi kolmissa seurakuntavaaleissa toimitsijana työskennellyt **Raija**

Noormarkussa äänestetään varsinaisena vaalipäivänä kolmessa eri taa- jamassa peräkkäin, koska virallisia ja sisetöityjä listoja on olemassa vain yksi.

– Mielestäni tämä ei ole ongelma, koska vaalikirjeessä asiasta kerrotaan

## Nykyinen veroprosentti vahvistettiin

Porin yhteinen kirkkovaltuusto on yksimielisesti vahvistanut sen, että Porin ev.lut. seurakuntayhtymä jatkaa ensi vuonna nykyisellä veroprosentilla 1,50.

Kuluvan vuoden kirkollisverotuloksi on arvioitu 13,8 miljoonaa euroa. Verotulot ovat olleet maaliskuuta ja heinäkuuta lukuun ottamatta edellisvuotta suuremmat.

Heinäkuussa kertymä notkahti verohallinnon tekemän oikaisun vuoksi, mutta arvio on, että loppuvuonna tulokertymä pysyy rakenteeltaan edellisvuotta hieman paremmalla tasolla.

## Lähetysmäärärahoista äänestettiin valtuustossa

Porin ev.lut. seurakuntayhtymän kirkon lähetysjärjestöille ja kansainväliseen diakoniaan varattua määrärahaa nostetaan kirkkovaltuuston tekemän päätöksen mukaan 2,2 prosenttiin kirkollisverotuotoista vuodelle 2023.

Yhteisiin varauksiin on varattu 282 600 euron määräraha, joka 0,2 prosenttiyksikön korottamisen jälkeen olisi hieman yli 310 000 euroa.

Yhteinen kirkkovaltuusto joutui kokouksessaan äänestämään asiasta. Äänin 23-12 Meri-Porin **Janne Heilimän** äänestäessä tyhjää se päätti, että kyseistä määrärahaa ensi vuodelle voidaan korottaa.

Hävinneen esityksen teki valtuutettu **Miia Turunen Katri Hirvolan** ja **Anne Liinamaan** kannattamana ja sen ajatus oli se, että lähetysmäärärahat pidettäisiin kahdessa prosentissa.

## Rahanjakokaava pysyy ennallaan

Porin yhteinen kirkkovaltuusto päätti viimeisimmässä kokouksessaan, ettei sen aiemmin tekemään ja rahanjakokaava koskevaan päätökseen ole perusteita tehdä muutosta. Asia ei syntynyt edes keskustelua.

Päätös oli vastaus noormarkkulaisen valtuutettu **Helvi Wallin** kesäkuun kokouksessa jättämään ja Noormarkun ja Meri-Porin seurakuntien kirkkovaltuutettujen allekirjoittamaan valtuustoaloitteeseen, että rahoituksen jakokaava muutettaisiin kohtelevaan kaikkia seurakuntia tasapuolisesti.

## Pomarkun kirkon julkisivusaumat tutkitaan

Pomarkun uuden kirkon julkisivusaumojen kunto aiotaan tutkia. Taannoin valmistuneen monikäyttösisremontin yhteydessä huomattiin, että julkisivun kivien saumojen rakenteellinen kunto on paikoin arvioitua huonokuntoisempi.

Edessä on tarkempi kuntotutkimus ja siten edelleen tarkempi erikoissuunnitelma vaurioiden korjaamiseksi. Tämä on erillinen hanke eikä sen toteuttaminen ole tänä vuonna mahdollinen.



## Työkyvyn varainhoitoa

**Aito ilo** omasta työstä kuuluu kaikille, reilu työpaikka houkuttelee. Asiantuntija voi olla suorittavassakin portaassa. Työnteolle arvokasta on reilu henkilöstöjohtaminen sekä palvelusuhde-edut. Työhyvinvointiin panostaminen on ennakkointia suurempia kuluja varten.

Sairastuminen on inhimillistä, varainhoito työntekijän työkyvyn hoitamiseksi taas on osa tuottavuutta ja strategiaa, vaikkapa kohti Euroopan parasta työelämää.

Kirkon työmarkkinalaitos, pääsopijajärjestöt sekä kaikki Suomen seurakunnat on haastettu toimimaan työelämässä kehittämällä työelämän tuottavuutta yhdessä.

**Jokaisella** työntekijällä on iso rooli viedä eteenpäin kehittävää työtettä ja kohdata inhimillinen arki. Joskus sataa, joskus tuulee, aurinko tulee ja paistaa. Ilon pipanoita kannattaa juhlia ja jakaa, ne ovat työn tähtihetkiä. Jumalan valtakunnan työmaalla jokainen päivä on palkkapäivä.

### Aito ilo omasta työstä kuuluu kaikille, reilu työpaikka houkuttelee.

Teemme töitä toisia kuunnellen ja arvostaen, ja joskus laajennamme ratkaisuja varten hyvälle ratkaisuille keskustelupohjaa. Lopputuotteen voi siten iloita isompi joukko, mikä on voimaannuttava kokemus. Silloin tulee tunne kuulumisesta johonkin, jossa onnistutaan.

Onnistumista löytyy jokaisen arjesta. Sellaiset, jotka jo ovat oppineet aitoa iloa ja hyvää työelämäosaamista, voivat kertoa siitä muillekin.

Työelämä on yhteiskuntamme pyörimisen kannalta hyvin tärkeä asia. Toisaalta kirkon työmarkkinat haastavat tulevina vuosina jaksamaan. Tekijöitä on vähemmän ja töitä enemmän.

**Työhyvinvointiin** tapahtuva reilu satsaus, vaikka pilottiluonteisenaakin hankkeena, on satsaus työntekijän työkykyyn. Työhyvinvointikyse-lyt ohjaavat johtoa ja yhteistoiminta-elimä pohtimaan ja kehittämään laatua.

Henkilöstön työhyvinvointipäiviin kannattaa osallistua. Yhteisöllisyys vahvistaa ja joukko iloisia ihmisiä voi saada uusia ideoita kehittää työelämää, vaikka yhteisen sauvakävelyn, aamu-uinnin tai minkä tahansa kohtaamisen yhteydessä.

Ihmisen toimintakyvyllä niin henkisesti kuin fyysisesti on kaikenlainen yhdessä tekeminen voimauttavaa. Hallinnan tunne, joka onkin pitkään ollut kuormittava tekijä, voimautuu.

**Elämä on** ihmeellinen ja Jumala suuri, ja me ihmiset pieniä kaiken tämän rinnalla. Kuitenkin me jokainen olemme omännäköisemme taideteos, jolla on arvokas ja inhimillinen elämä.

Hyvää syksyä!

**Kai Tomberg**

kai.tomberg@evl.fi

Kirjoittaja on pääluottamusmies.

# Silokallion ongelmat monen tekijän summa

**Leirikeskukseen asuintilojen vaatimista jatkotoimenpiteistä päätetään mittauksen jälkeen. Vaihtoehtoina vanhan korjaaminen tai uuden rakentaminen.**

MATTI KUHNA

**Silokalliosta muodostui** tänä syksynä uusi harminaihe, kun 160 henkeä vetävissä asuintiloissa havaittiin sisäilmaongelmia. Majoitustilat suljettiin tutkimusten ajaksi.

Nyt sisätilojen ja ulkoseinärakenteiden kosteusmittaukset on saatu tehtyä ja kun mittaukselliset tiedot on johtopäätösten ja toimenpiteiden aika. Tulokset ovat valmistumassa näinä päivinä.

Mittaukset suoritti porilainen yrittäjä **Sami Nevanpää** oman yrityksensä T:mi Inspecin kautta. Hänen mukaansa erityisen kriittisiä kohteita mittausten kannalta ovat olleet kolmen asuinrakennuksen ulkoseinät ja pesutilat.

Aiempien alustavien tutkimusten perusteella on pesutiloista ja ulkosei-

vanpään mukaan valesokkelirakenne on kosteusrasitustilanteessa vaurioitumisherkä.

Toisekseen kyse on puutteellisesta ilmanvaihdosta. Se on luonut sisätiloihin alipaineen, joka tuottaa kosteusvaurioituneista valesokkelirakenteiden eristeistä mikrobeja sekä kuituja sisäilmaan. Nevanpään mielestä tämä on se suurin syy oireisiin.

– 1980-luvulla ei vielä osattu kiinnittää huomiota rakennusten ilmatilaviyteen. Silokalliolla on kyse valesokkelirakenteesta, mikä on merkinnyt epäpuhtauksien huomattavaa tuloa sisäilmaan ja hengitystieoireiden ilmaantumista, toteaa mittausten loppuraporttia odottava kiinteistöpäällikkö **Arto Huhtanen**.

**Ei ole olemassa takeita siitä, että majoitustilat saataisiin lopulliseen kuntoon nyt tiedossa olevat ongelmakohdat korjaamalla.**

kiinteistöpäällikkö Arto Huhtanen

nistä valittu mukaan ns. avainkohteet, joiden mittauksista odotettiin saatavan eniten tietoa. Ulkoseinien osalta työssä oli mukana asiantuntija **Jani Niemi** Sarako Oy:stä.

Tulokset analysoidaan laboratoriossa.

### KOLME ONGELMAKOHTAA

Ongelmakohtia on kolme. Ensinnäkin, vaikka leirikeskus on vajaan 40 vuotta sitten rakennettu kallion päälle, on rakennusten alle jäänyt kosteutta osin sen vuoksi, ettei salaojitusta ole aikanaan tehty. Näin ollen kosteus on päässyt imeytymään ulkoseinien kautta sisälle, mistä pesutilojen lattiat irronneine pinnoitteineen ovat havainnollisin esimerkki.

Samalla mikrobeille on kehittynyt suotuisa kasvuympäristö. Sami Ne-

Kolmanneksi, tutkimuksissa selvitetiin myös pesuhuoneiden osalta, onko kosteutta päässyt siirtymään lattiaeristeiden läpi betoniin. Ainakin pesuhuoneiden pinnoitteet ovat huonossa kunnossa.

– Nyt tehdyissä jatkotutkimuksissa selviää, onko kosteutta päässyt siirtymään rakenteisiin myös alakautta, Nevanpää toteaa.

### KALLIITA VAIHTOEHTOJA

Huhtasen mukaan Silokallion rakennusratkaisut toki edustavat omaa aikaansa ja että ratkaisut on aikanaan tehty silloisen parhaan tietämyksen pohjalta. Kehitys rakennusalaan on kuitenkin mennyt huomasti eteenpäin 40 vuodessa ja jos Silokallio rakennettaisiin nyt, olisi lähestymistapa moniin ratkaisuihin aivan toisenlainen.

## Kirkkopyhät tutuksi †

### Tuomiosunnuntai

- Tuomiosunnuntai on kirkkovuoden viimeinen sunnuntai, josta seuraa kirkkovuoden ensimmäinen sunnuntai – adventtisunnuntai.
- Tuomiosunnuntaita kutsutaan myös Kristuksen kuninkuuden sunnuntaiksi.
- Päivän liturginen väri on vihreä.
- Pyhää vietetään aikaisintaan 20. ja viimeistään 26. marraskuuta.
- Tuomiosunnuntaihin kuuluu Jumalan viimeinen tuomio, jolloin vanhurskaus toteutuu lopullisesti.

Lähde: kirkkovuosikalenteri.fi

– Nyt paljastuneet ongelmat ovat monen tekijän summa, hän kiteyttää.

Jatkoa ajatellen vaihtoehtoja on kaksi, joko nykyisten tilojen korjaaminen tai uusien rakentaminen.

Muutama viikko sitten kokoontuneelle kirkkovaltuustolle tilannetta avannut Huhtanen ei halua ennen mittaustulosten valmistumista ottaa kantaa siihen, mitä jatkossa tapahtuu.

– Ei ole olemassa takeita siitä, että majoitustilat saataisiin lopulliseen kuntoon nyt tiedossa olevat ongelma-kohtat korjaamalla. Alapohjan kosteusongelmat ovat iso kysymysmerkki, mutta tutkimusten tavoitteena on juuri korjaustarpeiden selvittäminen.

Jos vanhan korjaamiseen päädytään, edessä on ainakin käyttöikänsä päähän jo ajat sitten tulleen vesi- ja viemäritekniikan uusiminen. Sekä vanhan korjaaminen että uuden rakentaminen ovat kustannuksiltaan miljoonaluokan vaihtoehtoja, mutta

jälkimmäinen on silti vielä jonkin verran kalliimpi.

### ENSI KESÄ AUKI

Tässä vaiheessa on selvää, ettei Silokallion leirikeskukseen majoitustiloja ehditä saada kuntoon ensi kesäksi, jos ne päätetään korjata. Alkavan talven ajan Junnila pystyy kattamaan Porin seurakuntien tarpeet, mutta kysymys ensi kesän rippileirien tilatarpeiden tyydyttämisestä on vielä auki.

Porissakin on arkipäivää se, että jo 1970-luvunkin rakennuskantaa on alettu purkaa. Ovatko 1970- ja -80-luvut olleet rakentamisen mustaa aikaa nyt ilmenneitä sisäilmaongelmia vasten?

Huhtanen ei automaattisesti jaa samaa näkemystä.

– Tuon ajan rakennusten ongelmat johtuvat myös silloisesta voluumien kasvusta. Samalla tuli kuvioihin uusia innovaatioita ja rakentamisessa toimittiin silloisen ymmärryksen mukaan.

## fakta

### Silokallion kurssikeskus

- Valmistunut vuonna 1983, sijaitsee Kullaan Joutsijärven rannalla.
- Päärakennuksen ruoka- ja kokoussaliin mahtuu 150 henkeä, alakerran luentosaliin 50 henkeä.
- 2 000 neliötä käsittävät majoitustilat koostuvat kolmesta rakennuksesta, joihin mahtuu yhteensä reilut 160 henkeä.
- Majoitustiloja on koko 40 vuoden aikana korjattu vain vesikattojen osalta.
- Reposaaressa Junnilan majoituskapasiteetti on 48 henkeä.



Menossa on faktojen kokoaminen lopullisia päätöksiä varten. Kiinteistöpäällikkö Arto Huhtanen (vas.) seuraa sivusta, kun yrittäjä Sami Nevanpää suorittaa Silokallion majoitustilojen kosteusmittauksia.

MATTI KUHNIA

Sarjassa avataan kristillisten juhlapäivien merkitystä Porin seurakuntien työntekijöiden ja seurakuntalaisten kautta.

## Tuomiosunnuntaina korostuu armo

TIINA MIETTINEN

### Meri-Porin seurakunnan kappalainen Petra Pohjanraito, miksi tuomiosunnuntaita vietetään?

– Evankeliumikirjassa on tuomiosunnuntaista osuva johdanto. Evankeliumitekstin (Matt. 25:31) mukaan Kristus tulee aikojen lopulla ”kirkkaudessaan kaikkien enkeliensä kanssa ja istuutuu kirkkautensa valtaistuimelle”.

– Kirkkovuoden alussa ja lopussa kuuluu sama viesti ”Jumala lähestyy meitä Kristuksessa ja asettaa meidät kasvojensa eteen”.

### Millaisia asioita pyhään liittyy?

– Vaikka ihminen on vastuussa teoistaan ja asia on otettava vakavasti, on tuomiosunnuntai itselleni nimenomaan vanhurskauden sunnuntai eli päivä, jolloin armo korostuu. Taivaspaikkaa ei ansaita teoilla vaan yksin Kristus pelastaa ihmisen synnin ja pahan vallasta.

### Mitä pyhä merkitsee sinulle?

– Muistan saarnanneeni tuomiosunnuntaina Hyvinkään kirkossa. Olin kirjoittanut valmiin tekstin, mutta sitten sana ”vanhurskaus” puhutteli minua ja

siinä hetkessä saarnani muuttui täysin.

– Puhuin vapaasti sen, mitä mielessäni oli ja koin Jumalan Pyhän Hengen antavan sanottavan. Niinpä armo korostui puheessa.

### Onko pyhä yleisesti tunnettu?

– Tuomiosunnuntai ei ole se suosituin tai tunnetuin sunnuntai kirkkovuodessa, pikemminkin päinvastoin.

– Sana tuomio saattaa karkottaa ihmisiä, koemme elämässämme liian monia tuomioita. Onneksi tuomio on kuitenkin Jeesuksen tähden armoa meille.



TIINA MIETTINEN

Kappalainen Petra Pohjanraito aloitti Meri-Porin seurakunnassa kesällä 2021.

## Valitsijayhdistykset esittäytyvät

TEKSTI: MATTI KUHNA JA TIINA MIETTINEN

Seurakuntavaaleissa Porissa ja Pomarkussa ehdokkaina olevat henkilöt kertovat valitsijayhdistyksensä taustoista ja tavoitteista. Kustakin puolueesta on otettu mukaan yksi valitsijayhdistys. Tämän lisäksi on huomioitu myös maantieteellinen kattavuus.

### NÄITÄ KYSYIMME:

1. Mikä on valitsijayhdistyksenne tausta?
2. Millaisiin asioihin seurakuntatyössä pitäisi keskittyä?
3. Mistä ei ainakaan pitäisi säästää, jos jostain pitäisi?
4. Pitäisikö vajaakäytöllä olevista kiinteistöistä luopua?



JOUNI HEINONEN  
liikenneopettaja



ALBERT HALONEN  
sotilaspastori



SEPPO LAAKSO  
psykoterapeutti,  
retriittikodin isäntä



TEIJA RUUHIKORPI-MÄKI  
opettaja, yrittäjä



TUULA HURRI  
opettaja

### Seurakuntalaiset Pomarkku

**1.** Olemme ryhmänä keskittymässä ajamaan Pomarkun asioita, koska täällä on oma ja vilkasta toimintaa. Näin ollen esiinnyimme sitoutumattomana listana, vaikka jollakulla olisi puoluepoliittistakin taustaa.

**2.** Nuorten, lapsiperheiden ja vanhusten asioihin. Samalla on vaalittava diakoniatyötä, jolla on tärkeä rooli pidettäessä ihmisistä huolta. Pienet seurakunnat ja niiden resurssit on huomioitava eikä niiden virkoja saa vähentää.

**3.** Mielestäni jokaisesta on pidettävä huolta perheitä ja väliinputoajia myöten.

**4.** Kyllä pitäisi. Yksi esimerkki tästä on Pomarkun pappila, joka nyt jää pois käytöstä uuden kirkkomme monikäyttöisyyssremontin valmistuttua. Uskon myös, että pappila menee kaupaksi, koska tontilla on vielä jäljellä rakennus-oikeutta.

### Sitoutumaton seurakuntaväki, Länsi-Pori

**1.** Vuodesta 1994 alkaen on Porissa seurakuntavaaleissa vaikuttanut sitoutumattomien ryhmä vailla puoluepoliittisia tunnuksia. Haluamme lähestyä asioita kirkon perustehtävien kautta.

**2.** On vaalittava kirkon perustehtäviä ja niiden toteuttamista paikallis seurakunnissa. Samalla henkilöstöstä on pidettävä huolta ja päätöksentekoprosessien on oltava läpinäkyviä. Jokainen luottamushenkilö tehköön päätökset omantuntonsa ja itsensä harkintansa mukaan.

**3.** Jumalanpalveluksista ja diakoniatyöstä ei saa leikata, koska ne ovat kytköksissä kirkon ydinsanomaa ja lähimmäisistä huolehtimiseen.

**4.** Kyllä pitää. Esimerkiksi, Pomarkun uuden kirkon monikäyttöisyyden ansiosta voidaan paikallisesta pappilasta luopua. Ihmiset ovat seiniä tärkeämpiä.

### Lavian alue

**1.** Olemme sitoutumattomien lavialaisten seurakuntalaisten ryhmä, joka haluaa vahvasti keskittyä ajamaan Lavian asioita.

**2.** Tärkeintä on oman toiminnan ja palveluiden säilyttäminen ja etenkin tilanteessa, jossa me olemme osa isompaa seurakuntakokonaisuutta. Tärkeintä ovat ihmiset ja heidän kohtaamisensa kirkon palveluiden kautta.

**3.** Henkilöstöstä ei saa leikata, jotta olemassa olevat ja jumalanpalvelusten, kirkollisten toimitusten ja kirkkomusiikin kaltaiset peruspalvelut säilyisivät.

**4.** Kyllä pitäisi. Pomarkussa saatiin uuden kirkon monikäyttöisyydellä aikaan erittäin hyvä ratkaisu ja mielestäni sellaista voitaisiin harkita myös Laviassa. Olen taannoin nähnyt Liedon kirkon vastavan ratkaisun ja vaikutuin siitä vahvasti.

### Kokoomuksen seurakuntaväki, Keski-Pori

**1.** Olemme kokoomuksen seurakuntaväki ja meitä varten on puolueessa laadittu oma seurakuntavaaliohjelma.

**2.** Ohjelmamme lähtökohta on se, että jokainen ihminen on merkityksellinen. Näin ollen seurakuntatyössä tärkeitä asioita ovat kohtaamiset, konkretia, osallistaminen, hengellinen elämä ja auttaminen sekä kokemus siitä, että seurakunta voi olla matalan kynnyksen kohtaamispaikka ja että yksilö voi vaikuttaa osana kokonaisuutta.

**3.** Henkilöstöstä ei missään tapauksessa saa leikata. Jokainen työntekijä on tärkeä omalla paikallaan.

**4.** Kyllä varmaan tämä olisi järkevää. Silti keskittämiseen pitää suhtautua varauksella ja on huomioitava myös kyllien tilatarpeet, joita voitaisiin kattaa yhteistyöllä esimerkiksi koulujen kanssa.

### Noormarkun alueen seurakuntaväki

**1.** Noormarkun alueen seurakuntaväkeen kutsuttiin kaikki Noormarkun alueella toimivat poliittiset järjestöt mukaan. Tavoitteena oli tehdä yhteinen ehdokaslista ja sitä kautta edistää yhdessä seurakunnan asioita. Yhdistyksen asiamiehenä toimii **Antti Koskela**.

**2.** Jumalan Sanan jakaminen ja jumalanpalvelukset ovat todella tärkeitä. Myös nuoriin on syytä panostaa. Esimerkiksi rippileirit ovat nuorille tie seurakunnan yhteyteen, joten ne ovat tärkeitä.

**3.** Diakoniatyön merkitys on korostunut viime vuosina entistä enemmän ja siitä ei pitäisi lähteä säästämään. Tämän lisäksi Sanan julistus on tärkeää ja sen ympärille kytkeytyvä toiminta.

**4.** Vajaakäyttöisistä kiinteistöistä ei pitäisi luopua. Seurakuntalaisilla on oltava tiloja, joissa kokoontua Jumalan Sanan äärelle. Jos ne myydään, on se lopullinen menetys.



## Äänestä sellaisena kuin olet.

#seurakuntavaalit



HANNA SINISALMI  
luokanopettaja, KM

### Tulkaa kaikki, Porin Teljä

**1.** Valitsijayhdistyksemme tausta on Tulkaa kaikki -liikkeessä, jonka arvoihin kuuluu avoimuus, suvaitsevaisuus ja yhdenvertaisuus. Listallamme on vihreitä ja sitoutumattomia ehdokkaita.

**2.** Seurakuntatyössä pitäisi keskittyä seurakuntalaisten yhdenvertaisuuteen ja tuoda kirkkoa lähemmäs ihmistä ja 2020-lukua.

**3.** Tärkeitä asioita ovat muun muassa lasten ja nuorten parissa tehtävä työ, diakoniatyö ja kirkon työntekijöiden kommunikointi ihmisten parissa.

**4.** Ihmisten parissa tehtävä työ on tärkeämpää kuin vajaakäytöllä olevat rakennukset. Kirkkorakennuksia voisi hyödyntää vielä enemmän. Käyttöön jäävien rakennusten pitäisi olla kaikkien saavutettavissa.



VILLE KOKKO  
tuleva muusikko

### Meri-Porin Nuoret

**1.** Meri-Pori Nuorten jäsenet ovat kaikki alle 35-vuotiaita seurakuntanuoria. Kyseessä on poliittisesti sitoutumaton ryhmä.

**2.** Seurakuntatyössä olisi tärkeää painottaa nuorisotyöhön ja vahvistaa vanhusten tukemista. Ihmisten hyvinvointi on tärkeää.

**3.** Säästämisen ei tulisi kohdistua nuorisotyöhön. Nuorisotyöhön tulisi panostaa, sillä nuoria tarvitaan kirkon toimintoihin ja jumalanpalveluselämään mukaan.

**4.** Kiinteistöistä ei pitäisi luopua kevyin perustein, sillä niille voi olla erilaisia käyttötarpeita lähitulevaisuudessa.



SANNA KOIVUSALO  
merkonomi

### Kansankirkko - SDP, Porin Teljä

**1.** Kyseessä on sosiaalidemokraattisen puolueväen yhteinen vaaliliitto. Porin Teljän seurakunnassa puheenjohtajana toimii **Jari Mattila**. Häntä ennen puheenjohtajana toimi **Päivi Ylikauhaluoma-Nurmi**.

**2.** Tärkeintä olisi keskittyä lähimmäisenrakkauteen ja heikomman puolustamiseen. Suomessa olisi erityisesti

keskityttävä hädässä olevien ihmisten, kuten köyhien, auttamiseen.

**3.** Diakonia-, perhe- ja nuorisotyössä ei ole varaa säästää. Esimerkiksi lasten päiväkerhotoiminta on erittäin tärkeää.

**4.** Vajaakäytöllä olevia kiinteistöjä kannattaisi kartoittaa ja vaikkapa vuokrata tarvittaessa eteenpäin. Mikäli vuokraustoiminnan estää jokin ohje tai sääntö, niin sitten pitää käydä asiat tarkemmin läpi.



”Sitten kuningas sanoi palvelijoilleen: ”Kaikki on valmiina hääjuhlavaarten, mutta kutsutut eivät olleet juhlan arvoisia. Menkää nyt teille ja toreille ja kutsukaa häihin, keitä vain tapaatte.” Palvelijat menivät ja keräsivät kaikki, jotka he tapasivat, niin pahat kuin hyvät, ja häähuone täyttyi aterialle tulleista”  
(Matt. 22: 8-10).

## Jeesuksen lähettiläät

**Meistä** moni on saanut jossain vaiheessa elämäänsä postissa kutsun häihin. Kaikki eivät kuitenkaan päädy viettämään häitä yhdessä muun kutsujoukon kanssa. Joku unohtaa asian, toinen silppuaa vihaisena koko kutsukortin pieniksi paloiksi. Joillekin oman arjen kiireet tai päällekkäiset menot menevät etusijalle.

**Näin** tapahtuu myös tämän vertauksen alussa. Kuningas laajentaakin hääkutsun koskemaan kaikkia.

**Jeesus** opetti paljon vertauksien kautta. Arjesta tuttu tilanne tai asia oli jokaiselle konkreettinen ja sen avulla vertaus jäi helposti mieleen. Tässä Matteuksen evankeliumin kohdassa Jeesus puhuu Jumalan valtakunnasta eli taivaasta hääjuhlana ja meistä ihmisistä, koko ihmiskunnasta, häävieraina. Juhlaan ihmisiä kutsuva kuningas on Jumala itse.

**Jumalan** valtakuntaan on kutsuttu meistä ihan jokainen. Jumala kutsuu hääjuhlansa niin pahat kuin hyvät ihmiset. Me kristityt saamme olla tämän vertauksen palvelijoita, me saamme olla kutsumassa ihmisiä hääjuhlana. Se on tärkeä tehtävä!

**Kertomalla** ilosanomaa eteenpäin saamme myös itsellemme vahvistusta matkalle. Saamme yhä uudelleen muistutusta armon tärkeydestä ja sen omakohtaisuudesta – Jeesuksen Kristuksen armo, Isän Jumalan rakkaus ja Pyhän Hengen osallisuus on tarkoitettu juuri minulle.

**Valitettavasti** meillä ihmisillä on huono tapa arvottaa ja arvostella toisiamme. Alamme helposti ajatella toistemme vikoja ja huonoja puolia. Olemme sokeita heikkouksillemme, nopeita tuomitsemaan sekä hitaita pyytämään ja antamaan anteeksi.

**Tästä** kaikesta epätäydellisyydestä huolimatta olemme Jumalalle rakkaita, olemmehan hänen lapsiaan.

**Jokainen** saa olla levittämässä ilosanomaa Jeesuksesta ja hänen armostaan meitä kohtaan, omilla lahjoillamme ja omalta paikaltamme. Jokainen meistä on Jumalan luoma ja hänelle äärettömän rakas.

**Nähdään** hääjuhlalla!

EEVA NURMENNIEMI  
nuorisotyönohjaaja  
Porin Teljän seurakunta

# Reposaaren Kappeliluoto,

## tärkeä kiinnekohta keskiajalla

Paikka oli merenkulkijoiden hartauspaikkana jo 1400-luvulla ennen Porin perustamista.

TEKSTI JA KUVA MATTI KUHNA

**R**eposaareissa sijaitseva Kappeliluodon alue nousi maan kohotessa merestä 800- ja 900-lukujen taitteessa, ja vuoden 1050 tienoilla korkeus oli jo sitä luokkaa, ettei syksyinen nousuvesi enää päässyt peittämään aluetta alleen.

– Sitten 1300-luvulle tultaessa vesi laskenut jo sen verran, että Kappeliluotoon voitiin alkaa vakavasti harkita kivisen rukoushuoneen rakentamista, toteaa alueen vaiheita aina historian hämäristä alkaen tutkinut reposaarelainen historianharrastaja **Pekka Tuominen**, 79.

Kappeliluoto oli otollinen kohde muualta tulleille kauppiaille ja hengenmiehille, koska se sijaitsi reitin varrella Kokemäenjoen yläjuoksulle mentäessä.

**Piispa Henrikin** päivinä 1100-luvulla Suomeen tehdyn ensimmäisen ristiretken ajoista lähtien ruotsalaisten kauppiaiden Suomeen suuntautuvat kauppamatkat lisääntyivät juuri Kokemäenjoen suualueelle jo 1000-luvun lopulta peräisin olevalle Hahlon muinaiselle kauppapaikalle. Hahlo edelsi Teljän kauppapaikkaa ja sijaitsi kauempana yläjuoksulla.

– Ruotsalaiset perustivatkin siirtokunnan - edellä mainitusta muinaisesta Hahlostä, joka sijaitsi nykyisestä Kokemäestä jonkin matkaa joen yläjuoksun suuntaan - joen silloiselle suualueelle. Ruotsalaiset tulivat pääasiassa Nortälljen ja Södertälljen alueilta ja heidän mukaansa siirtokunta saikin nimensä Teljä (ruots. telge), Tuominen kertoo.

### PYHIMYSKULTIN AIKAA

Reposaaren ja Kappeliluodolle oli 1300-luvun puoliväliin tultaessa muodostunut avoveden aikana tuon ajan väestömäärä huomioiden melkoisen suuri kalastusyhteisö.

Silli oli tuolloin suosittu ruokatarvike, sillä sitä sai syödä myös paastonaikana, jolloin liha oli pannassa. Hansakauppiat ostivatkin kaiken täältä saatavan sillin ja veivät mukanaan Saksaan. Kaikki tämä vilkastutti Reposarta.

Alueella kävi varsin kansainvälinen kuhina. Merenkulkijoita oli ainakin Karjalasta, Ruotsista, Tanskasta, Hollannista ja Englannista.

– Kaikella tällä väellä, siis hansakauppiaille, merimiehille, talonpoikaipurjehtijoilla ja kalastajilla, ei ol-

lut täällä olemassa mahdollisuuksia uskonnon harjoittamiseen, koska erityinen siunattu paikka, mihin olisi voinut tulla rukoilemaan, puuttui.

Kappeliluodosta kiinnostuivat myös katoliset hansakauppiat, jotka toivat Liikistöön Ulvilaan tullessaan mukanaan merimiesten suojeluspohimykseen **Pyhän Gertrudin** kuvan. Tuomisen mielestä tässä oli kyse suoranaisestä pyhimyskultista, joka levisi Pohjoismaiden rannikkoalueille 1300-luvun puolivälissä.

– Saksalaiset ja muutkin merimiehet kävivät sitten Liikistössä olevassa kappelissa rukoilemassa ja kiittämässä onnistuneesta merimatkasta. Palatessaan takaisin merelle hansakauppiat samoin kuin muidenkin maiden laivat viivähtivät sitten Reposaareissa lastiaan purkamassa ja tässä yhteydessä Kappeliluoto alkoi hiljalleen kehittyä. Samoin pohjoisesta tulevat laivat pitivät taukoa Reposaareissa.

### UUSIVAIHE

Niinpä hansakauppiat rahoittivat

**Kappeliluodon vanhaa, isovihan jälkeisen ajan ja 1850-luvulle saakka kestänyttä jumalanpalvelusperinnettä kannattaisi elvyttää jollain lailla.**

Reposaaren Pyhälle Gertrudille omistetun kappelin rakentamisen, mikä työ ajoittui vuosien 1350-1400 välille. Kappeli olikin ahkerassa käytössä aina avovesikauden aikana.

Sijointupaikkana oli kalastusvesien ja kauppa-alusten ankkuripaikan välittömässä läheisyydessä oleva korkeahko saari, jota alettiin kutsua kappelin luodoksi tai vain kappeliksi.

– Samanlaisia kappeleita rakennettiin sitten muuallekin laivojen ankkuripaikoille muun muassa Turun, Ahvenanmaan ja Ruotsin saaristoon. Kooltaan ne olivat 4,5 x 5 metriä, kuten myös Kappeliluodossa, mutta vähemmän liikennöidyillä paikalla oli sitten pienempiä kappeleita, Tuominen kertoo.

Kappeliluoto oli omistettu Pyhälle Gertrudille aina 1500-luvun puolelle uskonpuhdistukseen saakka. Luteri-

laisuudesta tuli Ruotsi-Suomen valtauskonto vuonna 1527 Västeråsin valtiopäivillä **Kustaa Vaasan** määräyksestä.

– Tämän jälkeen myös Kappeliluoto muuttui luterilaiseksi pyhäköksi ja se vihittiin ja siunattiin siihen tarkoitukseen. Se merkitsi katolilaisuuden ja Pyhän Gertrudin katoamista Suomen rannikoilta. Samalla paikassa aloitettiin jumalanpalvelukset.

Uskonnon vaihdon näillä seuduilla aina Kappeliluotoa myöten toimeenpani Ulvilan kirkkoherra **Benedictus Magni**, joka siunasi paikan luterilaiseksi pyhäköksi. Tämän jälkeen Kappeliluodossa pidettiin kesäisin jumalanpalveluksia.

### PERUSTEELLINEN TUHO

Kappeliluodon kiviselle rukoushuoneelle kävi lopulta huonosti isovihan aikana elokuun lopulla vuonna 1714, kun venäläisten laivasto hävitti tsaari **Pietari Suuren** ankarasta määräyksestä perusteellisesti Suomen rannikkoseutuja. He räjäyttivät ru-

koushuoneen.

– Koko Pori kärsi suuria vahinkoja. Tuho Reposaareissa oli perusteellinen, sillä sieltä hävitettiin kaikki kalastajamökkit, varastoalueet ja kaikki muukin. Reposaari oli melko autio paikka, kun sota loppui.

Kalastus Reposaareissa ei Tuomisen mukaan elvytysyrityksistä huolimatta enää toipunut ennalleen.

Kappeliluodon rukoushuoneen kivet päätyivät 1770-luvulla paikallisen laiturin raakamateriaaliksi Reposaareissa. Työmaan mestarina hääri nuori kauppias **Niilo Gottleben**, joka keksi tuoda rukoushuoneen kivet laiturin perustaksi.

– Siellä ne kivet ovat edelleen, Tuominen mainitsee.

Vielä tuolloin Ulvilan emäkirkon alueeseen kuulunutta kappelia ei myöskään enää rakennettu uudel-

leen.

– Yksi painava syy taustalla oli väestön väheneminen alueella sillikalastuksen päättymisen seurauksena, kun meri mataloitui maannousemisen takia. Sitä paitsi Ahlaisissa oli jo kappeli, jonne päästiin jumalanpalveluksiin useammin kuin kerran kesässä.

### HARTAUDET JATKUVAT

Isoviha oli siis merkittävä käännekohta Kappeliluodon historiassa, vaikkakin hartauksien pitäminen siellä jatkui rauhan tultua.

– Ainakin kerran tai pari vuodessa tuli joku pappi, todennäköisesti kappalainen, Ulvilan emäkirkosta pitämään hartauksia Kappeliluotoon, ja silloin sinne kerääntyi kyllä väkeä pääosin nykyisen Meri-Porin alueelta. Jumalanpalveluksia pidettiin siellä kesäisin, yleensä juhannuksena, Tuominen kertoo.

Kappeliluotoa on käytetty myös jonkin verran hautausmaana, vaikkakaan sitä ei siihen käyttöön ole koskaan vihittykään.

– Sinne haudattiin hukkuneita merimiehiä jo keskiajalla, ja varmuudella viimeiset hautaukset siellä pidettiin 1860-luvun alussa.

Miten Kappeliluotoa sitten pitäisi hyödyntää tänä päivänä? Tuomisella ei ole tähän valmista vastausta, koska hän itse ei ole erityisen uskonnollinen ihminen.

– Silti vanhaa, isovihan jälkeisen ajan ja 1850-luvulle saakka kestänyttä jumalanpalvelusperinnettä kannattaisi elvyttää jollain lailla. Muistomerkkihän on paikan päälle jo rakennettu. Siellä on myöskin hyvät tilat olemassa vaikkapa kesäiseen hartautilaisuuteen tai jumalanpalvelukseen.

### VANHAA ELVYTETTÄVÄ

Tuominen muistuttaa, että nyt paikan päälle pääsee autolla helposti. Vanhan elvyttämällä samalla kunioitettaisiin muistomerkkiä ja paikan henkeä, koska paikan kristillinen historia ulottuu sentään jo 1300-luvulle saakka. Paikka on myös aikanaan kerännyt paljon väkeä kesäisin.

Kappeliluoto kiinnostaa historiaa Turun yliopistossa opiskellutta Tuomista siksi, koska hän itse on syntynyt reposaarelainen ja on pikkupoikana käynyt usein paikan päällä niin

# TOP 5

## Mikä kiehtoo Kappeliluodossa?

1. Paikan pitkä ja monimuotoinen historia.
2. On ollut aikanaan luonnonkaunis saari ja itse kappelin alue lehtomainen mäki.
3. Historian aukot pakottavat arvailemaan asioita, mikä lisää paikan arvoituksellisuutta.
4. On ollut Porin alueen ensimmäinen hartaudenharjoituspaikka.
5. Paikallishistoria kiinnostaa itseäni erityisesti.

Lähde: Pekka Tuominen

kesäisin kuin talvisinkin. Talvisin hän laski siellä mäkeä.

– Sen jälkeen, kun kappelirakennuksen kivet oli viety laiturin alle ja kun sahayhtiö vuonna 1911 kaatoi saaren kaikki hienot kuusi- ja lehtimetsät, hävitti kaiken kasvuston ja pystytti paikalle puutapuleita, uhkasi koko paikka historioineen jäädä unholaan.

Sahayhtiö kuitenkin ympäröi vanhan kappelialueen kahdeksalla isolla kivellä, jotka sitten yhdistettiin toisiinsa kettingillä.

### DOKUMENTTEJA PUUTTUU

Historianopettajana ja Rauman kaupunginkanslian henkilöstöhallinnossa työuransa tehnyt Tuominen itse juttui 1960-luvun alkupuolella sellaisia varttuneempia ihmisiä, jotka olivat aikanaan käyneet Kappeliluodossa, kun se oli vielä luonnonkaunis paikka.

Itse kappelista hekään eivät kuitenkaan puhuneet mitään.

– Tämä kaikki nyt vain sattuu kiinnostamaan minua, kun sain paljon tietoa Kappeliluodosta vähän kuin oheistuotteena ja kun paikalla on näinkin vanha historia. Harmillista oman harrastukseni kannalta on silti se, ettei 1300- eikä 1400-luvulta ole olemassa mitään dokumentteja. Ainoa, mistä voisi saada edes jotain tietoa, ovat saksalaisten tutkimukset tuon ajan kauppamerenkulusta tällä alueella, kun niissä sentään mainitaan Ulvila.

Ainakaan Tuomisella itsellään ei ole olemassa mitään piirrosta tai edes luonnosta siitä, miltä Kappeliluodon rukoushuone on aikanaan näyttänyt. Myöskään paikan vanhoista tarinoista ei hänellä ole tietoa.

### HARRASTAJAT VÄHISSÄ

Omasta vahvasta perehtyneisyydestään huolimatta ei Pekka Tuominen ole ikäänsä vedoten kokoamassa Kappeliluotoa koskevaa tietoutta yhteen. Hän ei myöskään tiedä, että kukaan muukaan olisi ollut millään tavalla aiheen päällä.

– Tietääkseni ainoat painetut tiedot löytyvät teoksesta *Reposaaren historia*, jossa **Aino Lähteenoja** mainitsee asiasta. Nämäkin tiedot ovat silti niinkin kaukaa kuin 1930-luvulta ja ovat samalla varsin niukkoja.

Kappeliluoto historioineen on kiinnostanut reposaarelaisyyntä Pekka Tuomista jo nuoresta asti.



## DiakonHautaus

**PORI**, Eteläpuisto 10 044 705 2231  
**ULVILA**, Lauttaranta 5 044 705 2235  
**MERIKARVIA**, Kukkakauppa Meriheinä 044 373 6046  
**LUVIA**, Kukkakauppa KatjaMari 050 322 2018

Jokainen on lähimmäinen **diakonhautaus.fi**

# Rantasen

HAUTAUSTOIMISTO

Ihmisläheistä  
hautauspalvelua  
jo 100 vuotta

Itäpuisto 12 Pori p. 02 6332 707  
www.rantaseenhautaustoimisto.fi



## SATAKUNNAN HAUTAUSTOIMISTO

Palvelut hienotunteisesti

Eteläpuisto 19, Pori  
Toimisto puh. 02 6415 131,  
24 h päivystys puh. 045 1334 840  
www.satakunnanhautaustoimisto.com

Surun hetkellä omaisten apuna.

HAUTAUS-  
PAKETIT alk.  
495€

SOITA MEILLE  
040 173 9866



www.pirtinhautauspalvelu.fi  
Piiämpirtinkuja 5-7, Pori

**PIRTIN**  
HAUTAUSPALVELU

**HAUTAUSTOIMISTO ANJA VIITALA**  
Uusikoivistontie 40, 28130 Pori

p. 050 569 3653 - voit soittaa milloin vain!  
www.hautaustoimistoviitala.fi



ma-pe klo 9-16.30  
la sopimuksen mukaan

## Yleisölle!



Menettäessänne rakkaan omaisenne voitte luottamuksella jättää kaikki hautausuimet hoidettavaksemme. Arkkumme siistit ja kauniit. Kuljetukset suoritamme omalla hautausautollamme.

Kunnioittavasti  
**HEIKKILÄN HAUTAUSTOIMISTO**

Eteläpuisto 13, puh. 02 633 2125, 050 5121 905 Juuso Karihaara

(päivitetty viimeisinä vuodelle 1938)

## Elämän solmukohdissa apunasi

Terapiapiste Pohjantähti

Susa Pohjola

p. 041 314 8437

www.terapiapistepohjantahti.fi



Diakoni, sosionomi AMK,  
Sielunhoitoterapeutti,  
Ratkaisukeskeinen lyhytterapeutti

**Helvi Walli**

Seurakunta-  
neuvosto

34

Kirkko-  
valtuusto

12

"Kaikki, mitä tahdotte ihmisten tekevän teille, tehkää se heille."  
(Matt. 7:12)

**Teija Ruuhikorpi-Mäki**



Vahvaa  
välittämistä



Kirkko-  
valtuusto

12

Seurakunta-  
neuvosto

54

**Vaikuta seurakuntasi tulevaisuuteen!**

Ennakoäänestysaika on  
8.-12.11.2022.

Vaalipäivä on  
20.11.2022.



Satakunnan sydänpöytätoiminnanjohtaja Susanna Lehtimäki (vas.), vs. hankejohtaja Johanna Santanen ja Kessoten palvelualuejohtaja Kati Nordlund-Luoma valottivat soite-kahvilassa pian aloittavan hyvinvointialueen käynnistämiseen liittyviä kysymyksiä.

MATTI KUHNA

# Hyvinvointialueet tulossa, seurakuntia tarvitaan

**Ennaltaehkäisevä työ edullisempaa kuin korjaavat toimenpiteet.**

MATTI KUHNA

**Vuodenvaihteen jälkeen** aloittavilla hyvinvointialueilla tulee olemaan haasteellinen alku uudistuksen historiallisen luonteen vuoksi, mutta tahtotila kokonaisuuden pelittämiseksi on suuri.

Tämä ilmeni lokakuun alkupuolella Porin seurakuntakeskuksessa järjestetyssä ja lasten, nuorten ja perheiden asioihin keskittyneessä soite-kahvilassa, johon osallistui Porin ev.lut. seurakuntayhtymän edustajien lisäksi hyvinvointialueen ja järjestöjen edustajia.

Satakunnan järjestöjen neuvottelukunnan puheenjohtaja **Hanna Ruohola** Satakunnan yhteisökeskuksesta nosti omassa puheenvuorossaan esille järjestöjen tekemän työn tarpeellisuuden eikä vähiten siksi, koska yhdistysten osaamispotentiali on huomattava.

– Toivonkin, että järjestöjen saamat rahalliset tuet pysyisivät ennallaan, koska ennaltaehkäisevän työn rooli on rahallisesti edullisempi kuin korjaavan sektorin.

### TOIVE NOTEERATTU

Etäyhteydellä tilaisuuteen osallistuneen Kessoten toimialuejohtaja **Hanna-Leena Markin** mukaan tämä toive

on jo noteerattu hyvinvointialueen hallinnossa muutostyön rahoituksen suunnittelussa.

Useissa puheenvuoroissa korostettiin myös seurakuntien eri työalojen panoksen merkitystä hyvinvointialueiden aloittaessa. Yksi näistä oli toimialuejohtaja Markki.

– Tarvitsemme yhteistyötä ja varhaisen tuen palveluita. Tämä korostaa verkostoyhteistyön merkitystä ja haluamme myös seurakunnat mukaan tähän.

Lasten ja nuorten ongelmien ennaltaehkäisevän työn tärkeys korostui niin ikään monessa puheenvuorossa.

Huolta on herättänyt esimerkiksi koronasta johtunut etäkouluvaihe, jota kaikki lapset eivät ole kestäneet yhtä menestyksellisesti, vaan ovat reagoineet tilanteeseen masennuksella ja uupumuksella. Niinpä koulukuraattorien tarve kouluissa on suuri.

### YLEISÖ SAA KYSYÄ

Uusi toimintamalli merkitsee myös uusia toimintatapoja. Satakunnan sydänpöytätoiminnanjohtaja **Susanna Lehtimäki** sanoi pitävänsä tärkeänä poikkihallinnollisuutta näinkin radikaalissa

muutostilanteessa.

– Hyvinvointialueen nettisivuille on myös tulossa oma arena yleisön kysymyksiä varten, hän painotti.

Yleisöä edustanut lääkäri **Marketta Juntunen** halusi tietää, mistä uupunut ja yksinäinen vanhempi saa apua omaan hätäänsä. Vs. hankejohtaja **Johanna Santanen** kertoi, että Porin perusturvassa on paraikaa kehittäilä Pyydä apua -nappi, josta sitten aikanaan on luvassa apua tällaisiin tarpeisiin.

Tilaisuuden lopussa diakoniatyöntekijä **Heli Lukka** Porin yhteisestä seurakuntatyöstä kiitteli keskustelijoita konkreettisesti ja halusta kannustaa ruohonjuuritason toimijoita. Hän myös toivoi avointa keskustelua jatkosakin.

– On tärkeää voida ennaltaehkäistä nuorten ongelmia. Siinä eivät pelkät paperit auta, vaan työnsä osaavat ammattilaiset ovat kaiken keskiössä.

Sote-kahvila saa jatkoa vielä tänä syksynä. Marraskuun alkupuolella aiheena ovat aikuisten ja kuukautta myöhemmin ikääntyvien asiat.



sähköposti: etunimi.sukunimi@evl.fi, jos ei muuta mainita. Huom. korvaa ä ja ö → a ja o.

Ota yhteyttä seurakuntien työntekijöihin sähköpostitse tai puhelimitse, jos kaipaat sielunhoidollista keskustelua, henkistä, hengellistä tai aineellista apua.

## Keski-Pori – keski-pori@evl.fi

**Papisto:** Ahmed Laura, p. 0400 309 826. Hyttinen Henrika, p. 0400 309 804. Kaukanen Jyrki, p. 0400 309 602. Kruus Tuija, p. 0400 309 832. Oksanen Heli vs., p. 0400 309 819. Saravuoma Sami, p. 0400 309 833. Sippola Anne, p. 0400 309 830. Hietanen Heimo, kirkkoherra, p. 0400 309 805. **Diakoniatyöntekijät, vastaanotot ajanvarauksella:** Eloranta Teija, p. 0400 309 828, alue: Pormestarinluoto. Mäntysaari Carita, p. 0400 309 834, alue: Keskusta, 5. osa. Niinikoski Susanna, p. 0400 309 76, alue: Toejoki, Lyttilä, Toukari. Salonen Mikko, p. 044 730 9648, alue: Aittaluoto, Karjaranta, Lukkarinsanta. Virtalaine Elina, p. 0400 309 821, alue: Ruosniemi, Hyvelä, Isojoenranta. **Kanttorit:** Holkko Päivi, p. 0400 309 838. Kriik Guido, p. 0400 309 837. Romppanen Juhani, p. 0400 309 839. **Nuorisotyönohjaajat:** Jokinen Mikko (poikatyö), p. 0400 309 823. Jokiperä Tiina, p. 0400 309 835. Saarela Anne (tyttötyö, rippikoulutyö), p. 0400 309 836. **Lastenohjaajat:** Brander Paula, p. 044 7309 644. Jokinen Kristiina, p. 0400 309 798, kristiina.jokinen@evl.fi. Jutila Heidi, p. 044 7309 686. Kaski Marja, p. 044 7309 646. Kujansuu Terhi, p. 044 7309 645. Lindholm Eija, p. 044 7309 641, eija.m.lindholm@evl.fi. Suominen Sirpa, p. 045 121 1167. **Seurakuntasihteerit:** Rimpelä Saija, p. 044 7309 636. Savioja Eeva-Liisa, p. 044 7309 637. **Vahtimestarit:** Keski-Porin kirkko, p. 044 7309 640. Porin seurakuntakeskus, p. 0400 309 750. Pormestarinluodon seurakuntakoti ja Ruosniemen kirkko, p. 0400 309 825.

## Länsi-Pori – lansi-pori@evl.fi

**Papisto:** Hannus Pertti, p. 0400 309 852. Kivelä Jussi, teologi, p. 0400 309 856. Kuusiranta Helena, kirkkoherra, p. 0400 309 867. Kärmeranta Jussi, p. 0400 309 853. **Kanttorit:** Salminen Sakari, p. 0400 309 742. Uusi-Kuitti Anni, p. 045 121 1153. **Diakoniatyöntekijät, vastaanotot ja kotikäynnit ajanvarauksella:** Heino Aki-Petri, työikäiset, p. 0400 309 862. Keskinen Kirsi, yli 60-vuotiaat, p. 0400 309 861. Leino Tiia-Maria, lapsiperheet, p. 0400 309 869. **Varhaiskasvatus:** Haaksio-Väisänen Pihla, p. 0400 309 849. Jaiteh Kristiina, p. 0400 309 827. Lehtonen Marja, varhaiskasvatus ja rippikoulutyö, p. 0400 309 818. Lind Paula, p. 0400 309 813. Pirttilä Marianne, p. 044 7309 657. Uusitalo Eija, p. 044 7309 658. Sari Vuorenoja, p. 044 7309 653. **Rippikoulutyö:** Lehtonen Marja, p. 0400 309 818. **Varhaisnuorisotyö ja nuorisotyö:** Haarala Kristiina, p. 0400 309 816. Salosensaari Hans, p. 0400 309 456. **Seurakuntasihteerit:** Lehtinen Miia, p. 044 7309 655. **Vahtimestarit:** Länsi-Porin kirkko, p. 0400 309 843. Pietniemen srk-talo, p. 044 7309 625. Olotupa, Esivallan srk-koti, p. 0400 309 757.

## Meri-Pori – meri-pori@evl.fi

**Papisto:** Repo Samu, vt. kirkkoherra, p. 0400 309 733. Pinomäki Petja, p. 0400 309 471. Pohjanraito Petra, p. 044 7309 654. Johansson Jani, vs. srk-pastori, p. 0400 309 731. **Kanttori:** Grönlund Hanneli, p. 0400 309 802. **Diakoniatyöntekijät:** Saarinen Anne, p. 0400 309 801, anne.o.saarinen@evl.fi. Kangas Anne, p. 044 7309 652. Susanna Salikka-Vuorenmäa vs., p. 0400 309 738. **Nuorisotyönohjaajat:** Rätty Terhi, p. 0400 309 736. Tiitta Piettilä vs., p. 0400 309 737. **Lastenohjaajat:** Lahti Tanja, p. 0400 309 777. Linnala Jaana, p. 0400 309 474. Siekkinen Kaija, p. 0400 309 475. Laiho Johanna, p. 0400 309 473. **Seurakuntasihteerit:** Sopenkivi Nelli, p. 0447 309 660.

## Noormarkku

**Papisto:** Penttinen Kari, kirkkoherra, p. 044 7309 701, kari.j.penttinen@evl.fi. Anttoora Hannu, p. 050 324 0625. Laitinen Esa, p. 044 7309 703. Järvinen Minna, p. 044 7310 203, minna.e.jarvinen@evl.fi. **Kanttorit:** Hämäläinen Marina, p. 044 7310 205. Lahti Markku, p. 044 730 9727. **Diakoniatyöntekijät, vastaanotot ajanvarauksella:** Johansson Kristiina, p. 044 7309 713 (Nkun alue). Lahtivirta Anne-Maarit, p. 044 7310 204 (Lavian alue). Penttinen Outi, p. 044 7309 712 (Nkun ja Pkun alue). **Nuorisotyönohjaajat:** Hännikkälä Sinikka, p. 044 7309 729, sinikka.v.hannikkala@evl.fi. Jalonen Anja, p. 050 338 7533. **Lastenohjaajat:** Sengström Sanna, vastaava, p. 044 7309 717. Heiniluoma Taina, p. 044 7310 206, Järvi Riitta-Maija, p. 044 730 9718. Uurainen Jaana, p. 044 7309 716. **Seurakuntasihteerit:** Koivisto Pirjo, p. 044 7309 700.

## Porin Teljä – porintelja@evl.fi

**Papisto:** Huhtala Kaisa, kirkkoherra, p. 0400 309 810. Kavasto Silja-Maaria, p. 0400 309 787. Meriläinen Heidi, p. 0400 309 460. Pelto-Piri Janne, p. 0400 309 792. Saravuoma Riikka-Liina, virkavapaalla. Tapiainen Noora, p. 0400 309 789. Väisänen Juha, p. 0400 309 788. Willman Jarkko, p. 0400 309 786. **Kanttorit:** Grundstén Anne-Marie, p. 0400 309 854. Salminen Hanna, p. 0400 309 860. Ylitalo-Maunula Pia, p. 0400 309 855. **Diakoniatyöntekijät, vastaanotot ajanvarauksella:** Kulha Tiina, p. 0400 309 865, Esivallankatu 6, alue: Tiilimäki, 6.osa, Pinomäki, Keskusaukio, Itsenäisyydenkatu Presidentinpuistokatuun saakka (paritt.numerot), Aravien alue, kadut Äestäjänkatu, Karhunkatu, Tasavallankatu, Opettajainkatu, Koulukatu, Rautatienpuistokatu, Ratalinnankatu. Nurmi Veera, p. 0400 309 863, Teljän kirkko, alue: Uusikoivisto, Koivula, Herralahti, Tupala, Riihiketo, Tuomolantie. Sundell Marja-Terttu, p. 0400 309 864, Sampolan kerhohuone, Puhurint. 22, alue: Sampola, Impola, Vanha-Koivisto. Salminen Minna, p. 0400 309 851, minna.m.salminen@evl.fi. Väinölän kirkko, Päkintie 1, alue: Harmaalinna, Kalaholma, Kartano, Koivistonluoto, Metallikylä, Mikkola ja Väinölä. Väisänen Juha, diakoniamppari, p. 0400 309 788, Syketoiminta ja Yhteisvastuukeräys. **Lähetys- ja kansainvälisen työn sihteerit:** Hännikkälä Sinikka, p. 0400 309 450. **Nuorisotyönohjaajat:** Nurmenniemi Eeva, p. 0400 309 797. Saarela Vesa, p. 0400 309 794. **Perhe- ja nuorisotyönohjaajat:** Heinonen Hanna-Mari ma., p. 044 730 9668. **Lastenohjaajat:** Fisk Sari, p. 044 730 9680. Heikkinen Susan, p. 044 730 9673. Murto Essi, p. 0400 309 796. Murto Kirsi, p. 044 730 9667. Noppari Jenni, p. 044 730 9670. **Emäntä:** Puputti Pirjo, p. 044 730 9624. **Vahtimestarit:** Teljän kirkko, p. 0400 309 841. Väinölän kirkko, p. 0400 309 842. **Seurakuntatoimisto:** Mattila Johanna, p. 044 730 9666, Rimpelä Saija, p. 044 730 9636.



Kynttilän valon äärellä on hyvä muistella menehtyneitä.

## Pyhäinpäivän päivystäjät

**Tulevana pyhäinpäivänä järjestetään seurakuntien yhteinen hautausmaapäivystys. Seurakuntien työntekijät ovat hautausmailla seurakuntalaisia varten.**

TIINA MIETTINEN

**Marraskuussa pyhäinpäivänä** pyyhdytään muistelemaan menehtyneitä omaisia ja läheisiä ja kiitetään kuoleman jälkeisestä elämästä. Hautausmaiden kauniit kynttilät tuovat lohdullista valoa pimeneviin iltoihin.

Tänä vuonna Porin evlut. seurakuntayhtymän seurakunnat ovat yhteistuumin järjestäneet pyhäinpäivälle hautausmaapäivystyksen Käppärän hautausmaalle. Noormarkun seurakunnassa päivystys toteutetaan Noormarkun ja Pomarkun hautausmailla.

Tuolloin pääset tapaamaan seurakuntien työntekijöitä ja tarjolla on lämmintä juotavaa.

### YHTEISELLÄ ASIALLA

Hautausmaapäivystyksiä mukana järjestämässä ollut, Porin Teljän seurakunnan kappalainen **Noora Tapiainen** on iloissaan tulevasta tapahtumasta. Aikaisempina vuosina vastaava yhteistä päivystystä ei ole ollut, mutta yksittäisten seurakuntien hautausmaapäivystyksiä kuitenkin.

– Länsi-Porin seurakunnassa on tehty vastaavaa aiemmin, mutta ai-

heesta tuli puhetta, että toimintaa voitaisiin laajentaa koko yhtymään. Käppärässä päivystystä on kahtena päivänä – pyhäinpäivän aattona sekä pyhäinpäivänä, jolloin päivystystä on myös Noormarkussa ja Pomarkussa.

Käppärän hautausmaalla on järjestettynä myös rastitoimintaa lapsille, joissa pyhäinpäivästä saa oppia QR-koodien avulla. Rastipolku kulkee pienen kappelin läheisyydessä.

### YHTEINEN PUUTARHA

Hautausmaa on rauhallinen ja kaunis paikka – se on ihmisten yhteinen puutarha. Tapiainen kannustaakin ihmisiä lähtemään itsekseen, läheisen tai perheen parissa hautausmaalle pyhäinpäivänä.

– Käyntiä voi ajatella retkenä. Meitä seurakunnan työntekijöitä voi myös tulla tapaamaan ja Käppärän hautausmaalla on lapsillekin ohjelmaa.

Hautausmaan päivystäjät voit tunnustaa vihreistä Kirkko Porissa -liiveistä.

### HAUTAUSMAIDEN PÄIVYSTYSVUOROT

Perjantai 4.11.: Käppärän hautausmaa klo 15-19.

Lauantai 5.11.: • Käppärän hautausmaa klo 15-19.  
• Noormarkun hautausmaa klo 15-18.  
• Pomarkun hautausmaa klo 14-17.

### Porin aluekeskusrekisteri

p. 044 730 9605, porinaluekeskusrekisteri@evl.fi

**Avoinna** arkisin 9–15, arkipyhinä suljettu.

**Toimipaikat** Hallituskatu 9 b, 28100 Pori, Kirkkokatu 2, 26100 Rauma ja Vaskiontie 31, 24800 Halikko. **Postitus** Porin evlut. seurakuntayhtymä, Porin aluekeskusrekisteri PL 122, 28101 Pori **ja** Porin aluekeskusrekisteri Rauman toimipiste Kirkkokatu 2, 26100 Rauma **ja** Porin aluekeskusrekisteri Salon toimipiste Vaskiontie 31, 24800 Halikko. **Sopijaseurakuntiin** kuuluu 25 seurakuntaa Länsi-Suomessa, ks. kirkkoporissa.fi/info-ja-asiointi. **Palveluina** mm. virkatodistukset, sukuselvytykset ja -tutkimukset, avioliiton esteiden tutkinta ja evlut. kirkon jäsenyys.

### Hautauspalvelut

p. 040 713 0502

hautauspalvelut@porievl.fi

**Avoinna** ma-pe klo 8.30-15, Kellarikuja 2, 28120 Pori.

**Palveluina** mm. ajanvaraukset siunaus- ja muistotilaisuuksiin, hautojen hoitoasiat, uurnan laskusta sopiminen, tuhkaukseen liittyvät asiat.

### Yhteinen seurakuntatyö

**Perheneuvonta:** Luottamuksellista keskustelua elämän eri tilanteisiin.

Eteläpuisto 10 A, 28100 Pori. Ajanvaraus ma, ke ja pe klo 10-11, p. 0400 309 785.

**Seurakuntapalvelut:** Lähimmäisyyttä arjessa. Yhteinen diakoniatyö, kasvatus ja kirkon oppilaitostyö. Eteläpuisto 10 A, 28100 Pori, p. 0400 309 768.

**Sairaalasielunhoito** toimilasta, hänen läheisiään sekä hoitohenkilökuntaa varten. Sairaalapappien toimipaikat: Harjavallan psykiatrisen sairaala, Porin perusturvakeskus, Satasaairaala, p. 02 6238 700, www.kirkkoporissa.fi/suru-ja-kiirsi.

**Toimintakeskukset:** Silokallio ja Junnila, p. 044 730 9688, silokallio@evl.fi.



## Urkurivieras Espanjasta iltamusiikkisarjassa

Keski-Porin kirkon syksyn iltamusiikkisarjan päätöskonsertissa sunnuntaina 13. marraskuuta klo 18.00 alkaen esiintyy Santa Maria del Coro -basilikan urkuri **Loreto Aramendi** Espanjasta.

Baskimaalla sijaitseva Santa Maria del Coro -basilika on tunnettu uruistaan, joita pidetään yhtenä urkujenrakentaja **Aristide Cavallé-Collin** parhaista soittimista. Loreto Aramendi on esiintynyt urkurina, pianistina ja cembalistina Euroopan maiden lisäksi USA:ssa, Kanadassa, Argentiinassa, Japanissa ja Venäjällä.

Porin konsertissaan Aramendi soittaa **Dietrich Buxtehuden, Sergej Rahmaninovin, Franz Lisztin, Camille Saint-Saënsin, Gabriel Faurén** ja **César Franckin** musiikkia. Käsiohjelma kymmenen euroa.



Loreto Aramendi

## Thomas Byström – juhluvuoden konsertti Teljässä

Satakunnan Soitannollinen Seura järjestää yhteistyössä Teljän seurakunnan kanssa säveltäjä **Thomas Byströmin** 250-vuotisjuhlakonsertin lauantaina 19. marraskuuta klo 18 alkaen Teljän kirkossa.

Ohjelmassa on Byströmin kolme sonaattia klaveerille ja viululle vuodelta 1801, joita voidaan pitää Suomen taidemusiikin historian merkkiteoksina.

Esiintyjinä on kolme piano-viuluduoa: **Piia Hautala & Hanna Raiskio, Laura Piirto & Salla Vanhanen** sekä **Anneli Vaahtoranta & Iris Saviuuk.** Esiintyjät toimivat opettajina Satakunnan musiikkioppilaitoksissa.

Käsiohjelma maksaa ovelta 10 euroa (käteinen).



## Veteraanit esiintyvät diakoniatyön hyväksi

Veteraanien tuplakvartetti esiintyy Porin seurakuntakeskuksen toisen kerroksen juhlasalissa lauantaina 12. marraskuuta klo 15.00 alkaen. Kokoonpanossa mukana olevan, aiemmin lopetetun Porin Sotaveteraanilaulajien johtajan **Veikko Lehtosen** mukaan 16 laulua käsittävän konsertin teemana ovat perinnelaulut.

Hanurilla kokoonpanoa säestää **Satu Salmenaho.**

Lipun hinta on kymmenen euroa. Tuotto menee lyhentämättömänä Keski-Porin seurakunnan diakoniatyön hyväksi. Näin veteraanien edustajat haluavat kiittää seurakuntaa hyvästä yhteistyöstä vuosien aikana.



RAINO SALMIJÄRVI

### KESKI-PORI

kirkkopori.fi/keski-porin-seurakunta  
**Facebook:** Keski-Porin seurakunta  
**Instagram:** @keskiporinseurakunta  
Kanavat myös YouTubessa ja Spotifyssa.

#### Keski-Porin kirkko

**Messu** su ja pyhäpäivisin klo 10: Mahdollisia esteitä lukuun ottamatta joka messun lopuksi kirkkokahvihetki. 30.10. Ahmed, Sippola, Holkko, striimataan FB, Radio Deiklo 18.5.11. Kruus, Oksanen, Romppanen. 6.11. Pekka Rusava (Rauhanyhdistys), Hietanen, Ahmed, Lasten kuoro, Romppanen. 13.11. Oksanen, Sippola, Romppanen. 20.11. Ahmed, Oksanen, Romppanen. **Isot ja kirkkoherra ovat piilosilla kirkossa** to 3.11. klo 17-19 Lapset perheineen pääsevät etsimään kirkossa piileskeleviä isosia sekä kirkkoherraa. Ota mukaan seikkailumieltä ja taskulamppu. Löydettyäsi kaikki piileskelijät tarjolla on nonstoppi pientä purtavaa sekä iltahartaus. Järj. Keski-Porin srk:n varhaiskasvatus sekä varhaisnuorisotyö.

**Pyhäinpäivän muistohetki** la 5.11. klo 14. Muistohetkessä luetaan vuoden aikana hautaan siunattujen Keski-Porin srk:n jäsenten nimet. Kirkkoon tullessa omaiset voivat itse syyttää läheisensä muistolle kynttilän, jonka saa kirkon etuosasta. Pastori Hyttinen (puhe), Anita Salmi ja Satu Mäenpää (viulu), Romppanen (urut). Mukana myös Keski-Porin srk:n papiosta ja diakoniatyöntekijöitä.

**Tuomasmessu** su 6.11. klo 18, Satakunnan Piilaseura, Holkko, Tuomas-kuoro ja muusikot.

**Keski-Porin kirkon iltamusiikki** su 13.11. klo 18, Loreto Aramendi, urut, Espanja, ohjelma 10 e.

**Lottaperinne Pori ry 30-vuotisjuhla** su 20.11. klo 16, Laivaston Soitotokuta, kapellimestari Tero Haikala, rva Jenni Haukio jakaa kunniamerkit. **Sanan ja rukouksen ilta** ti 18.30: 25.10. Kari Teikari, Marjo Kotiranta. 1.11. Pertti Kymäläinen, Maija Peltonmäki. 8.11. Hiikka ja Turkk, Mirja Lundman ja Tapio Koskela. 15.11. Pirkko Heikkilä, Marjo Kotiranta. 22.11. Aimo Valli, Minna Koivunen.

**Ehtoollishetki** joka ke 12.

#### Kirkkotupa

**Miesten Raamattupiiri** parilliset ma 18, Timo Tamminen, p. 040 505 0598.

#### Ruosniemen kirkko

**Messu** parilliset su 12: 6.11. Saravuoma, Holkko, kahvi. 20.11. Kruus, Holkko, messun jälkeen joulukorttien askartelua, kahvi.

**Ruosniemen Raamattupiiri** parittomat ti 18, Ahmed, p. 0400 309 826, Pirkko Heikkilä p. 040 504 9403. Jaakobin kirje.

**Perhekerho** joka ke 9-11.30, huom. kerhoa ei 26.10. ja 9.11. Tied. Kujan-suu, p. 044 730 9645 tai K. Jokinen p. 0400 309798.

**Ruosniemen hopeakerho** parilliset to 12-14. Kerho eläkeikään ehtineille. Lyhyt hartaushetki ja arjen virkistävää yhdessäoloa. Avoin uusille tulijoille. Tied. diakonissa Virtalaine, p. 0400 309 821.

**Anna ja Arvo vapaaehtoiset** to 10.11. ja 1.12. klo 12-14. Vapaaehtoisuudesta kiinnostuvat, ottakaa yhteyttä.

**Kirkko avoinna omaa hiljentymishetkeä varten** 20.10.-24.11. joka to 17.30-19. Voit poiketa vaikka iltalenkilä tai kauppareissilla. Tied. Virtalaine, p. 0400 309 821.

**Senioripysäkkiryhmän vuositaapaaminen** to 27.10. klo 15-17. Tied. Virtalaine.

**Ruosniemen kirkon tilat vuokrattavissa** erilaisiin seurakunnallisiin perhejuhliin. Kastejuhliin maksuton. Tied. srk-toimisto, p. 044 730 9636.

#### Pormestarinluodon seurakuntakoti

Messu ja kirkkokahvi parittomat su

klo 12: 30.10. Kaukanen, Holkko. 13.11. Hyttinen, Romppanen. 20.11. klo 15 perhemessu, Kaukanen, Kaski, Lindholm, Holkko. Messun jälkeen vietämme lapsen oikeuksien päivää askartelun ja tarjoilun parissa.

**Näitä virsiä en unohda -laulutilaisuus** to 3.11. klo 18, seurakuntapastori Jyrki Kaukasen lempivirsiä.

**Kummipiiri "Lyna"** ke 19.10. klo 17. Seuraamme alueen seurakuntatyön kummityön elämää Kambodžassa.

**Kävelyklubi "Tiistain tallajat"** joka ti 14-15. Yhteinen kävelylenkki Porkan alueen luonnossa. Lähtö Porkan srk-kodin edestä. Lenkin jälkeen kahvittelumahdollisuus.

**Tyttökerho** joka ti 15.30-16.45, tied. nuorisotyönohjaaja Saarela, p. 0400 309 836, anne.saarela@evl.fi.

**Perhekerho** joka ke 9-11.30, aamupala tarjolla, ei kerhoa 9.11. Tied. Kaski, p. 044 730 9646.

**Porkan olohuone** joka to 12-14. Mahdollista nauttia lounas (4 e) klo 13 asti tai kahvitella klo 14 asti. Voit tulla viettämään aikaa ystävien kanssa tai vaikka lukemaan päivän lehden. Lapsille leluja.

**Porkan yhteinen aamupala** joka ti 10, Pormestarinluodon koti kerhuone, Peräsimentie 5.

**Seurakuntailta - Mitä on luterilainen usko?** ma 7.11. klo 18, Hyttinen.

#### Toejoki, Lyttylä, Toukari

**Diakoniaan liittyvät asiat:** Niinikoski, p. 0400 309 797.

#### Lyttylän rukoushuone

**Lyttyläntie 1098**

**Diakoni Niinikoski tavattavissa** joka kk 1. pe 11-15.

**Rukoushuone vuokrattavissa**, p. 044 730 9636.

#### Seurakuntakeskus:

**Retkiipiiri** pe 28.10. klo 16.

**Virsi ja sana iltapäivä** parittomat ti 14.30, Marketta Lehto, p. 050 374 2014 ja Irma Kiviniemi, p. 040 727 4487.

**Rukous lähetyskylle** parilliset to 10-11.30, 4. krs. Rukousta, psalmien lukua ja lähetyksen ajankohtaisasioita. Oksanen, p. 0400 309 819.

**Rukouskävely** joka ti 10. Lähtö srk-keskukselta, Eteläpuisto 10 A, alkuruokouksen jälkeen lähdetään kävelylle. Salasiunataan vastaantulevia ihmisiä ja laitetaan rukouksen avulla hyvä kiertämään.

**Rukousryhmä** joka ke 13-15, 4. krs, huone 403, Irma Kiviniemi, p. 040 727 4487.

**Seurakuntakeskuksen raamattupiiri** joka ma 10-11.30, 4. krs sali. Ahmed, p. 0400 309 826. Matteuksen evankeliumi.

**Kylväjä-piiri Porissa** la 12.11. 15-16.30, 4. krs, Rukous - lähetystyön kantava voima, Oksanen. La 10.12. Sil-lä mitä sinulla on, verkostovastaava Petteri Tiainen, kahvikolehti Kylväjälle. Yhteistyössä Keski-Porin ja Porin Teljän srk:t. Tied. Oksanen, p. 0400 309 819 ja Kavasto, p. 0400 309 787.

**Soppaa ja Sanaa-tilaisuus** ke 26.10. klo 11 srk-keskuksen 1. krs Sali. Lohikeitto 5 e. Hartaus klo 11.30. Keittoa saatavilla klo 11-13. Kappeli avoinna hiljentymiseen. Hiljaisuuden lauluja ja niska-hartiahieronta-hemmotteluhetkiä diakonian ja lähetyksen hyväksi.

**Torstain Kahviseurat** to 10.11. klo 13 srk-keskuksen 1. krs sali. Merkityksellinen pyhäinpäivä, Salonen, Mäntysaari.

**40+ Raamattupiiri** (4.krs) parilliset su 16, Esa Bärlund, p. 050 365 4111.

**Yksineläjät** su 16.11. klo 17.30, Mummun kamari, perehdyimme Lotta-nukan historiaan. Esittelijänä Teija Ruuhikorpi-Mäki

**Läheisensä menettäneiden tapaa-**

**minen** ma 14.11. klo 17.

#### Mikonkatu 8

**Teetupa Beetel -illat** joka la 18-22 (Mikonkatu 8).

#### Muualla

**Kotiraamattupiiri Tammisilla**

(Lotskerintie 42b) parittomat ma 18, Timo Tamminen, p. 040 505 0598.

#### Musiikkitoiminta

**Seurakuntakeskus 5. krs musiikkisali: Kirkkokouros** ke 15-16 ja **Kamarikuoro Vox Humana** ke 17, tied. Kriik, p. 0400 309 837. **Tuomaskuoro ja soittajat**, tied. Holkko, p. 0400 309 838. **Porin Seniorilaulajat**, tied. Kaia Tonnti, p. 044 080 3388. **Cantores Vesperi** pe 16, tied. Kriik, p. 0400 309 837.

**Ruosniemen kirkko: Ruosniemen seurakuntakuoro/projektikuoro**, tied. Holkko, p. 0400 309 838.

#### Varhaiskasvatus:

**Päiväkerho** Ryhmiä on: Ruosniemen kirkko ja Pormestarinluodon seurakuntakoti. Tied. Saravuoma, p. 0400 309 833. Mukaan myös 2-vuotiaat! Ilmoittautuminen syksyille osoitteessa [www.kirkkopori.fi/kplapsetilmo](http://www.kirkkopori.fi/kplapsetilmo).

**Perhekerhot** ovat aikuisten ja lasten yhteisiä kerhoja. Toiminta ja tarjoilu maksutonta. Kerhoissa aamupala tarjolla. **Ruosniemen perhekerho** joka ke 9-11.30, tied. Kujan-suu, p. 044 730 9645. **Mikonkatu 8:n perhekerho** joka ti 9-11.30, tied. Brander, K. Jokinen ja joka ke 9-11.30, tied. Lindholm, p. 044 730 9641. **Pormestarinluoto** ke 9-11.30, tied. Kaski, p. 044 730 9646. Perhekerhot ei kokoonnu 9.11.

**Lapsiparkki** srk-keskus päiväkerhotilat (Eteläpuisto 10B, 3. krs). Maksutonta hoitoa 1-7-v. max 2h, klo 16-19. Tied. Lindholm, Kaski. Ilmoittautuminen [www.kirkkopori.fi/kplapsetilmo](http://www.kirkkopori.fi/kplapsetilmo).

**Lapsiparkki Puuvillassa** Puuhavillassa 2-8-v. lapsille joka ti 14.30-16.30. Koulutetut lastenohjaajat Paula ja Kristiina. Enint. 8 lasta kerralla. Ei ilmoittautumista. Tied. K. Jokinen, p. 0400 309 798.

**Sairaalakerho** Lastenohjaaja Suominen, sirpa.suominen@evl.fi, p. 045 121 1167, tavoittaa Satasairaalan Lasten- ja naistentalon arkisin. Voidaan työstää kokemuksia sairaalamaailmasta.

**Kirjepyhis** on maksuton kirjepyhäkoulu lapsille perheineen. Kirje ilmestyy 4 kertaa vuodessa. Tied. Suominen, sirpa.suominen@evl.fi, p. 045 121 1167. Tilaa kirje kirkkoporiassa. [www.kirkkopori.fi/kplapsetilmo](http://www.kirkkopori.fi/kplapsetilmo).

**Päivähoito yhteistyö** Lastenohjaaja Lindholm vierailee sovittaessa päiväkodeissa. Tied. Lindholm, p. 044 730 9641.

**Facebook:** Keski-Porin seurakunnan lapsi- ja perhetyö  
**Instagram:** keskiporinseurakunta  
**PikkuHelppi** tarjoaa lastenhoitoa, juttuseuraa, omaa aikaa ja tukea vanhemmuuteen. Ma-to iltapäivisin Keski-Porin srk:n alueella. Maksuton. Max. 4 krt/perhe/kausi. Kaski ja Lindholm. Alustava ilm. [www.tinyurl.com/keskiporilapset](http://www.tinyurl.com/keskiporilapset), jonka jälkeen lastenohjaaja ottaa yhteyttä.

**Varhaisnuorisotyö**  
**Keski-Porin seurakunnan tyttötyö:** Tyttökerhot tarkoitettu 1-6. lk tytöille. Askarrellaan, leikitään ja ollaan Isä Jumalan kämmenellä. Ilmoittautuminen <https://urly.fi/29Hz>.  
**Tyttökerho** joka ti 15.30-16.45, Pormestarinluodon srk-koti. **Tied.** nuorisotyönohjaaja Saarela, p. 0400 309 836, anne.saarela@evl.fi.

**Keski-Porin seurakunnan poikatyö** tarjoaa alakouluikäisille pojille monipuolista toimintaa. Tied. [www.kirkkopori.fi/keski-porinseurakunta/varhaisnuoret/pojat](http://www.kirkkopori.fi/keski-porinseurakunta/varhaisnuoret/pojat). **Tied.** nuorisotyönohjaaja M. Jokinen, p. 0400 309 823, mikko.jokinen@evl.fi.

**Nuorisotyö**  
**Isoskoulutus** parilliset ke 16-17.30, Mikonkatu 8.

**Leiriavustajakoulutus** parittomat ke 16-17.30, Mikonkatu 8.

**Nuorten illat** joka to klo 17-19.30 syys-lokakuussa ja klo 17-21 marras-joulukuussa, Mikonkatu 8.

**Poppari-illat** joka pe klo 18, Mikonkatu 8.

**Tied. toiminnasta** nuorisotyön pas-



tori Kaukanen, p. 0400 309 602, jyrki.kaukanen@evl.fi, nuorisotyönohjaaja Jokiperä, p. 0400 309 835, tiina.jokiperä@evl.fi ja nuorisotyönohjaaja Saarela (rippikoulutyö), p. 0400 309 836, anne.saarela@evl.fi.

## LÄNSI-PORI

kirkkoporissa.fi/lansi-porin-seurakunta  
**Facebook:** Länsi-Porin seurakunta  
**Instagram:** @lansiporin\_srk

### Länsi-Porin kirkko

**Messu tai sanajumalanpalvelus** su ja pyhäpäivisin klo 10, jollei toisin mainita: 30.10. sanajumalanpalvelus, Kuusiranta, Kivelä, Salminen. 5.11. pyhäpäivän sanajumalanpalvelus, Hannus, Uusi-Kuitti, kirkkokuoro. 6.11. messu klo 10, Kuusiranta, Uusi-Kuitti. 13.11. isänpäivän messu klo 10, Hannus, Uusi-Kuitti. 20.11. sanajumalanpalvelus klo 10, Kuusiranta, Salminen, FB, Radio Dei klo 18.  
**Omaisten ilta** la 5.11. klo 17, L-P kko, Kuusiranta, Kärmeranta, Hannus.  
**Maanantain rukoustantunti** joka ma 17.  
**Varttuneiden aamupäivä** parilliset ti 10-12.

**Yhteinen ruokailu** parilliset ti 12-13.  
**Vapaaehtoisten kiitosjuhla** to 17.11. klo 18. Hyvä Länsi-Porin seurakunnan vapaaehtoinen (kastesukkiin kutoja, kahvittaja, hartaudenpitäjä, muusikko, kuorolainen, lähetysaktiivi, kerhonohtaja, ystävämiehiä, ym.), olet lämpimästi tervetullut kiitosjuhlaan, jossa esiintyy Jukka Leppilampi. Ilm. <https://urly.fi/2P7O> tai Heino, aki-petri.heino@evl.fi, p. 0400 309 862. Mainitse myös mahdollisen erityisruokavaliossi.

**Sururyhmä** Oletko menettänyt läheisesi lähiaikoina? Puhuminen auttaa käsittelemään menetystä. Voit käsitellä menetystäsi joko yksilökeskusteluissa tai ryhmässä, miten parhaimmaksi koet. Tied. Keskinen, p. 0400 309 861. Ryhmä järjestetään syksyllä, jos osanottajia ilmoittautuu.  
**Tule mukaan messuavustajaksi tai muuhun vapaaehtoistoimintaan!** Tied. Heino, p. 0400 309 862, aki-petri.heino@evl.fi. Ilmoittautua voit mukaan myös osoitteessa: www.kirkkoporissa.fi/vapaaehtoiset tai www.vapaaehtoistyö.fi.

### Lattomerén kirkko

**Messu** su 6.11. klo 12, Kuusiranta, Uusi-Kuitti.  
**Lattomerén lähetyspiiri** parittomat ti 18-19.30, paikat ilmoitetaan myöhemmin.  
**Lattomerén päiväpiiri** ma 14.11. klo 11-12.30.  
**Diakonissan vastaanotto** parilliset ma 9-10.

### Preiviikin kirkko

**Messu** su 20.11. klo 12, Kuusiranta, Salminen.

### Olotupa

**Leskien kahvila** joka to 10-11.30.  
**Käppärän lähetyspiiri** parilliset ti 18-19.30.  
**Alle 25-vuotiaiden ryhmä** parittomat ti 18.

### Muulla

**Pyhäpäivän hartaus** la 5.11. klo 16, Käppärän iso kappeli, Kivelä.

### Varhaisnuorisotyö

**Kerhojen tiedot** löytyvät kirkkoporissa.fi → Länsi-Porin srk → Varhaisnuoret. Lisätied. ja kyselyt vapaista kerhopaikoista: Haarala, p. 0400 309 816, kristiina.haarala@evl.fi.

### Nuorisotyö

**Instagram:** lansiporinsrkuoret  
**WhatsApp-ryhmä:** Länsi-Porin srk-kuoret. Ryhmään pääset laittamalla viestiä Salosensaarelle.  
**Nuorille järjestettävään ohjelmaan** kuuluvat mm. nuorten ilta tai iltamessu ja Olohuoneilta. Järjestämme myös erilaisia leirejä ja retkiä.

Tervetuloa mukaan nuorten toimintaan! Ajankohtaiset tiedot nuorten toiminnasta löydät: kirkkoporissa.fi → Länsi-Porin srk → Nuoret tai Salosensaari, p. 0400 309 456, hans.salosensaari@evl.fi.

### Musiikkitoiminta

**Lauluhetki** joka ke 17, Länsi-Porin kirkko. Kaikenikäisille suunnattu lauluhetki. Toivevirsiä ja -lauluja. Tied. Uusi-Kuitti, p. 045 121 1153, anni.uusi-kuitti@evl.fi.  
**Kirkkokuoro** harjoittelee joka pe 16-17.30, Länsi-Porin kirkko. Kuoroon ilmoittautuminen: Uusi-Kuitti, p. 045 121 1153, anni.uusi-kuitti@evl.fi.  
**Vox Cordiumin joulukonsertti** su 4.12. klo 15, Länsi-Porin kirkko.

### Varhaiskasvatus

**Perhekerhot** ovat aikuisten ja kaikenikäisten lasten yhteisiä kerhoja, joissa leikin ilo ja mukavat puuhut sekä hiljentyminen rytmittävät kerhoja. Maksuton, ei ilmoittautumista.  
**Perhekerhot kokoontuvat** joka ma 9.30-11.30 Olotuvalla, joka to 9.30-11.30 Länsi-Porin kirkolla ja joka pe 9.30-11.30 Pietniemen srk-talolla.  
**Vauvakahvila Aurinkoinen** joka ti 13-15, Pietniemen srk-talo.  
**Vauvaklubi** joka pe Länsi-Porin kirkolla ja joka ti Olotuvalla. Ensimmäisen lapsensa saaneille perheille tarkoitettu kerho. Kerhossa voit tavata muita samassa elämänvaiheessa olevia perheitä. Tied. ja ilm.: L-P kirkko: Uusitalo, p. 044 7309 658 ja Olotupa: Vuorenoja, 044 7309 827.

**Päiväkerhot** Päiväkerhossa 3-6-vuotiaat lapset saavat leikkiä, liikkuu, laulaa, hiljentyä, taiteilla ja harjoitella yhdessäoloon muiden lasten kanssa. Kokoontumiset 2 krt/vk, kolme tuntia kerrallaan. Lukukausimaksu on 38 €, sisäsuosalennus on 50 %. Kaikki päiväkerholaiset on vakuutettu.  
**Kerhot kokoontuvat Länsi-Porin kirkolla:** joka ma ja to 9-12 (täynnä), ma ja to 13-16, ti ja pe 9-12 (täynnä), liikuntakerho 6-8-v. joka ti 15-16.  
**Pietniemen srk-talolla:** joka ma ja to 9-12, ma ja to 13-16, musiikkiliikuntakerho joka ti 9-11.

**Vekaravahti** auttaa, kun tarvitset tilapäistä lastenhoitoapua. Vekaravahti on maksuton ja ilmoittautuminen viimehoitopäivänä klo 12. Max. 10 lasta. Länsi-Porin kirkolla joka ti 13-15, ilm. Marianne, p. 044 730 9657 ja Kristiina, p. 0400 309 827. Pietniemen srk-talolla joka pe 13-15, ilm. Paula, p. 0400 309 813 ja Pihla, p. 0400 309 849.  
**Lisätiedot:** kirkkoporissa.fi → Länsi-Porin srk → Lapset ja perheet  
**Facebook:** Länsi-Porin seurakunnan lapset ja perheet  
**Instagram:** lansiporinsrk\_lapsetja\_perheet

## MERI-PORI

kirkkoporissa.fi/meri-porin-seurakunta  
**Facebook:** Meri-Porin seurakunta  
**Instagram:** @meriporinseurakunta

### Ahlaisten kirkko

**Jumalanpalvelus** su ja pyhäpäivisin klo 10, ellei toisin mainita: 30.10. messu, Johansson, Grönlund. 5.11. pyhäpäivän jumalanpalvelus, kirkossa luetaan kaikkien Meri-Porin srk:ssa viime vuonna kuolleiden nimet, Repo, Grönlund, kahvit. 6.11. Repo, Heidi Lehesvuori. 13.11. Pohjanraito, Grönlund. 20.11. sanajumalanpalvelus, Johansson.

### Pihlavan kirkko

**Jumalanpalvelus** su ja pyhäpäivisin klo 10, ellei toisin mainita: 30.10. messu, Pinomäki, Heidi Lehesvuori, kahvit (PITU:n naisjaosto). 5.11. klo 18 pyhäpäivän iltakirkko, kirkossa luetaan kaikkien Meri-Porin srk:ssa viime vuonna kuolleiden nimet, Johansson, Grönlund, Saarinen, Kangas, Salikka-Vuorenmäe, kirkkokuoro, kahvit (Meri-Porin Eläkkeen-

saajat). 6.11. Leikkisä Kirkko, Johansson, Grönlund, Lahti, mehutarjoilu. 13.11. messu, Pinomäki, Heidi Lehesvuori, avustaja Pentti Lehtinen, kahvit (Pihlavan VPK naisjaosto). 20.11. vaalijumalanpalvelus, Repo, kahvit (PITU:n naisjaosto)  
**Iltavesper** ke 9.11. klo 19, Grönlund, kirkkokuoro.  
**Hyväntekeväisyyskonsertti** la 19.11. klo 16, Heta Halonen, Meri-Porin kirkkokuoro. Tuotto Meri-Porin srk:n diakoniatyölle.

### Reposaaren kirkko

**Jumalanpalvelus** su ja pyhäpäivisin klo 12, ellei toisin mainita: 30.10. sanajumalanpalvelus, Johansson, Grönlund. 5.11. pyhäpäivän jumalanpalvelus, kirkossa luetaan kaikkien Meri-Porin srk:ssa viime vuonna kuolleiden nimet, Johansson, Grönlund, kahvit (Reposaaren aluetoimikunta). 6.11. messu, Repo, Grönlund. 13.11. sanajumalanpalvelus, Pohjanraito, Grönlund. 20.11. messu, Johansson.

### Kyläsaaren seurakuntatalo

**Seurakuntapiiri** parittomat ke 14.  
**Käsityöpiiri** joka ke 14, tied. Huhtasalo, p. 0400 309 621.  
**Vauvaklubi** joka ma 14-15.30, tied. ja ilm. Siekkinen, p. 0400 309 475.  
**Lapsiparkki** joka to 13-15, 1-7-v. lapsille, maksuton. Ilm. viim. ke klo 16, Siekkinen, p. 0400 309 475.  
**Kyläsaaren kokkis** joka ti 14-15.30, esikoulu-3.lk., tied. Pietilä, p. 0400 309 737.  
**Teema-puuhis** joka ke 16.30-18, tied. Pietilä 0400 309 737.

### Meri-Porin Facebook

**Jumalanpalvelus:** 30.10. klo 12 Reposaaren kirkko. 6.11. klo 10 Ahlaisten kirkko. 13.11. klo 10 Pihlavan kirkko. 20.11. klo 12 Reposaaren kirkko.

### Ahlaisten seurakuntakoti

**Seurakuntapiiri** joka ti 13.  
**Raamattupiiri** parittomat ma 13.

### Pihlavan kirkon seurakuntatalo

**Sali-tapahtuma** to 27.10. ja 10.11. klo 12-14.  
**Kirkkokuoro** joka ke 18, Grönlund, p. 0400 309 802.  
**Nuorten illat** joka to 18, Rätty, p. 0400 309 736.  
**Seurakuntapiiri** parilliset ke 12-14, Salikka-Vuorenmäe, p. 0400 309 738. Sielun Värit parittomat ma 16.30. Tied. ja ilm. Saarinen, p. 0400 309 801.  
**Seurakuntapiiri** parilliset ke 12.

### Pihlavan seurakuntatalo

**Pienten kokkis** (eskarit-3.lk) joka ke 14, tied. Pietilä, p. 0400 309 737.  
**Isojen kokkis** (4.-6.lk) joka ti 17, tied. Pietilä, p. 0400 309 737.

### Reposaaren pappila

**Kuntokerho** joka ke 12, Kangas, p. 044 7309 652.  
**Käsityökerho** joka ke 17, Ristikallio, p. 0400 309 753.  
**Teema-puuhis** joka to 14.30, tied. Pietilä, p. 0400 309 737.

### Muulla

**Yökahvila** pe 28.10. ja 11.11. klo 19-22.30, Kyläsaaren kylätalo.

### Diakonia

**Vastaanotot: Sovittaessa puhe-  
 limitse** tai ma ja pe 9-11 Pihlavan srk-toimisto, ti klo 9-11 Ahlaisten srk-koti ja Reposaaren pappila. Tied. Kangas, p. 044 7309 652, Saarinen, p. 0400 309 801 ja Salikka-Vuorenmäe, p. 0400 309 738.

### Lapsi- ja perhetyö

**Facebook:** Meri-Porin seurakunnan päivä- ja perhekerhot  
**Leikkisä Kirkko** su 6.11. klo 10, Johansson, Grönlund, Lahti, mehutarjoilu. Leikkisä kirkko on suunniteltu erityisesti lapsiperheille. Kaikki tervetulleita!  
**Viikolla 43 syyslooma, ei kerhoja.**

**Päiväkerho 3-6-v.:** ma, to ja pe 9-12, Pihlavan ja Kyläsaaren srk-talot sekä ma, ti ja to 13-16, Pihlavan srk-talo. Lukukausi 50 €, sisäsuosalennus -50 % ilm. lomake kirkkoporissa.fi. Tied. ja ilm. tanja.lahti@evl.fi, p. 0400 309 777.  
**Perhekerhot:** joka ti 9.30-11, Pihlavan ja Kyläsaaren srk-talot ja parilliset ke 14-15.30, Ahlaisten srk-koti.  
**Vauvaklubi** ks. Kyläsaaren seurakuntatalo.  
**Lapsiparkki** ks. Kyläsaaren seurakuntatalo.

### Varhaisnuorisotyö

**Instagram:** meriporinsrkjunnut  
**Kerhoihin ilmoittautuminen sähköisesti**, linkki löytyy kirkkoporissa.fi/meri-porin-seurakunta/varhaisnuoret.  
**Puuhiset ja kokkis** ks. tilojen kohdalta, Kyläsaaren seurakuntatalo, Pihlavan seurakuntatalo ja Reposaaren pappila.

## NOORMARKKU

kirkkoporissa.fi/noormarkun-seurakunta  
**Facebook:** Noormarkun seurakunta

### Noormarkku

**Noormarkun kirkko: Messu** su ja pyhäpäivisin klo 10, striimataan FB-sivulle: 30.10. Laitinen, Lahti. 5.11. Penttinen, Lahti. 6.11. Laitinen, Lahti. 13.11. Laitinen, Lahti, Radio Dei klo 18. 20.11. Laitinen, Lahti.  
**Lastentalo: Perhekerho** joka to 9.30-11. **Päivä- ja perhekerho syyslomalla vko 43. Koko perheen taskulamppuhiippailut** to 10.11. klo 18, heijastinseikkailua metsässä, arpoja ja makkarapaistoa. Mukaan omat taskulamput ja makkarat. **Iltaperhekerho** ke 23.11. klo 17.30-19. Kerho on lapsen ja aikuisen yhteinen kerho hetki laulun, leikin ja askartelun parissa. Mukaan voi ottaa omat eväät, kahvi-, tee- ja mehutarjoilu. Ei ilmoittautumista.  
**Lisätied. ja kyselyt vapaista kerhopaikoista:** vastaava lastenohjaaja Sengström. **Instagram:** @kerhotosujen\_tohinaa ja @taina\_lastenohjaaja  
**Noormarkun srk-talo: Kiviipiiri** joka to 17. **Naisten piiri** parilliset to 13. **Yksinasuvien ilta** to 10.11. klo 17.  
**Sururyhmä alkaa**, ilm. Johansson, p. 044 7309 713 tai O. Penttinen, p. 044 7309 712. **Ulkoilemalla hyvää mieltä** ma 31.10 klo 13, lähtö kirjaston p-paikalta.  
**Noormarkun pappila: Hadajja-piiri** ke 2.11 ja 16.11. klo 14, Leila Lehtonen.  
**Naisten Raamattupiiri** joka ma 18. **Käsityöpiiri** joka ti 10. **Miesten Raamattu- ja rukouspiiri** joka to 18, Huhtanen.  
**Noormarkun nuorisotyö: Nuorteniilat** joka pe 18.30-22.15, Noormarkun srk. Syksyn aikana retkiä, leirejä ja aloitamme isoskoulutuksen. Lisätied. Hännikkälä, p. 0400 309 633, Laitinen, p. 044 730 9703 ja Jalonen, p. 050 338 7533. **Bänditoiminnasta kiinnostuneet** ottakaa yhteyttä Hännikkälään.  
**Lassilan kirkko: Messu** su 5.11. klo 13, Laitinen, Hämäläinen.  
**Lassilan pappila: Lassilan kyläkahvila** to 3.11. klo 13.

### Pomarkun alue

**Facebook:** Pomarkun alue Noormarkun seurakunnassa.  
**Pomarkun kirkko: Messu** su ja pyhäpäivisin, striimataan FB-sivulle, pyhäkoulu lapsille saarnan aikana sakastissa, yleensä kirkkokahvit kirkossa: 30.10. Klo 16, Laitinen, Lahti. 5.11. Klo 10, Anttoora. 6.11. klo 10, Anttoora, Hämäläinen, kymppisynttärät. 13.11. klo 16, Laitinen, Lahti. 20.11. klo 13, Anttoora.  
**Seurakuntakoti: Lähetysilta** to 27.10. ja 10.11. klo 18.30. **Avoin ryhmä** to 27.10. klo 17. **Kirkkokuoro** pe 4.11. klo 16.30.  
**Pappila: Nuorten ilta** parilliset ti 18.30-20.30, Hännikkälä.  
**Lapsityö: Perhekerho** joka ti 9.30-

11. Pomarkun srk-kodilla. **Päivä- ja perhekerho syyslomalla vko 43. Koko perheen taskulamppuhiippailut** to 10.11. klo 18, Noormarkun Lastentalo, heijastinseikkailua metsässä, arpoja ja makkarapaistoa. Mukaan omat taskulamput ja makkarat. **Lisätied. ja kyselyt vapaista kerhopaikoista:** vastaava lastenohjaaja Sengström. **Instagram:** @kerhotosujen\_tohinaa ja @taina\_lastenohjaaja.  
**Diakoniatyö: Ristikujan kerho** ma 31.10. klo 13, Ristikuja 2. **Aittamäen kerho** ma 7.11. klo 13, Vanhatie 13 AB kerhohuoneella. **Laitila-Tuunajärven kerho** ma 14.11 klo 13, monitoimitalo, Tuunajärventie 1004.

### Lavian alue

**Facebook:** Lavian alue Noormarkun seurakunnassa  
**Lavian kirkko: Messu** su ja pyhäpäivisin: 30.10. klo 10, Eläkeliiton kirkkopyhä, Järvinen, Pirjo Äijö, kahvit. 5.11. klo 10, Järvinen, Hämäläinen. 13.11. klo 13, Laitinen, Lahti. 20.11. klo 10, Järvinen, Hämäläinen.

**Seurakuntakoti: Ruoka-apu** to 27.10. ja 10.11. klo 12-13, tarjolla kaupan lahjoittamaa hävikkiruokaa. **Miesten Raamattupiiri** to 27.10. klo 18, Hautala, Malinen. **Lohdun ja toivon lauluja pyhäpäivän tunnelmissa** su 6.11. klo 13, Hämäläinen, Järvinen. **Naisten keskustelupiiri Raamatun äärellä** ma 7.11. klo 14, Kuusiranta. **Miesten saunailta** to 17.11. klo 18, Rautiainen, Laakso.

**Muulla: Pyhäpäivän alla päiväystyys siunauskappelilla** pe 4.11. klo 11-14. Lämmintä juomaa ja srk:n työntekijöitä paikalla. Siunauskappelissa voit sytyttää läheiselle kynttilän. **Hartaus Aleksin Hovi** ke 2.11. ja 16.11. klo 13.15, Järvinen tai Lahtivirta.  
**Perhekerho** joka ti 9.30-11, päiväkerho-tilat. **Päivä- ja perhekerho syyslomalla vko 43. Koko perheen taskulamppuhiippailut** to 10.11. klo 18, Noormarkun Lastentalo, heijastinseikkailua metsässä, arpoja ja makkarapaistoa. Mukaan omat taskulamput ja makkarat. **Lisätied. ja kyselyt vapaista kerhopaikoista:** vastaava lastenohjaaja Sengström. **Instagram:** @taina\_lastenohjaaja ja @kerhotosujen\_tohinaa.  
**Musiikki ja kirkkokuoro: Kirkkokuoron harjoitukset** joka ke 18, Lavian kirkko. **Lisätied.** kanttori Hämäläinen.

## PORIN TELJÄ

kirkkoporissa.fi/porin-teljan-seurakunta  
**Facebook:** Porin Teljän seurakunta: Päivän hartaus ma, ke ja pe klo 20. Porin Teljän seurakunta lapsille ja perheille.  
 Teljän kirkon diakonissa Veera.  
**Instagram:** @porinteljaseurakunta @kirkkon\_kookist  
**YouTube:** Porin Teljän seurakunta. Urbaanielämä - kanava nuorille ja nuorille aikuisille. Kirkkojunnut Porissa -kanava alakouluikäisille.

### Teljän kirkko

**Koivistonpuistikko 50**  
**Messu** su ja pyhäpäivisin klo 10, kirkkosalissa "Nooan arkki" -leikkilä lapsille, pyhäkoulu: 30.10. Väisänen, Meriläinen, Grundstén. 5.11. pyhäpäivän messu, Pelto-Piri, Tapiainen. 6.11. Pelto-Piri, Willman, Grundstén, sotiemme veteraanien kirkkopyhässä myös Perinnekuoro Vaarinlaulu, joht. Harri Keto, Soitinryhtye SVEitsikko, joht. Tauno Wrang, lipunnosto klo 9.45, kirkkokahvit Porin Sotilasotiyhdistys, FB, RadioDei klo 18. 13.11. Willman, Kavasto, kirkkokahvin jälkeen Siiri ja Marko Turunen tuovat terveisiä Berliiniin ja Hampuriin farsinkielisistä seurakunnista. 20.11. Huhtala, Willman, yht. työssä Satakunnan Omaishoitajat ry., kirkkokahvit.  
**Teljän SYKE - Siunaavan yhteyden keskiviikko** joka ke 12.15-14. Ohjel-



maa: 12.15-12.30 rukoushetki, 12.30-14 lounas ja kahvi (vapaaehtoinen maksu), 13.15-13.30 Musiikkivartti, 13.30-13.45 Hengen lento, 13.45-14.15 Rukouspiiri. Helmikellari-lahjoitustavaraa ke klo 13-14.30, lahjoituksista voi ilm. p. 0400 309 866.

**Eläköön elämä – 60 vuotta Pohjantähden alla**, Petri Laaksosen juhla-konsertti ke 26.10. klo 18, lippu.fi ja ticketmaster.fi, tuntia ennen ovelta, 25 e.  
**”Meillä asuu känkäränkkä” – Miten selviytyä lapsen uhmaikästä?** ke 2.11. klo 17.30, kesto 1,5 h, yht. työssä Porin perusturvan ja perheneuvolan kanssa. Alustus perheneuvoja Laura Viertola ja johtava psykologi Minna Valli. Porin Teljän srk:sta Noora Tapiainen. Lastenhoito järjestetty. Kahvi-/mehu-/teetarjoilu. Ilmoittautumiset (aikuiset, lapset, allergiat) 27.10. mennessä johanna.koskinen@porinperusturva.fi sekä kati.rantanen@porinperusturva.fi. Tilaisuus on Porin perusturvan neuvolan satavuotisjuhluvuoden tapahtuma.

**Pyhäinpäivä** la 5.11. klo 17 **Omaisten ilta**, Meriläinen, Väisänen, H. Salminen, Luminoso-kuoro, luemme nimet ja sytytämme kirkossa kynttilät edellisen pyhäinpäivän jälkeen hautaan siunatuille seurakuntamme jäsenien muistolle, kahvit, tilaisuus on kaikille avoin, lisätied. srk-toimistosta.

**Näitä aikoja varten** su 6.11. klo 18, Presidentin rukouksen säveltänyt laulaja-kanttori Kristoffer Streng, säestys piano ja urut Jimi Järvinen, juontaa Iltalampusta tuttu Taisto Laakso, alkusanat Willman, todistuspuheenvuoroja, kahvit.

**Iltapäivän ehtoolishetki** ti 15.11. klo 14, Huhtala, Willman.

**Thomas Byström -juhlavuoden konsertti** la 19.11. klo 18, Satakunnan Soittanollinen Seura järj. yht. työssä Porin Teljän srk:n kanssa, ks. s. 12.

**Kirjallisuuspiiri** joka kkn 1. to 18-19.30, 3.11. Andrei Kurkovin Kuolema ja pingviini, ilmoittaudu Arjalle, arja.palonen@gmail.com, p. 044 576 8474.

**Vihki- ja kastepäivä** ma 12.12. 12-22, päivän aikana on mahdollista avioitua, pyytää avioliiton siunausta, uudistaa vihkivalat tai kastaa lapsi. Vihkimiseen ja kastamiseen voi varata etukäteen 30 min ajan klo 12-22 välille srk-toimistosta, p. 0447 309 636 tai 0447 309 666. Voit myös tulla paikalle varauksetta klo 14-17. Tarvittaessa seurakunnalta saa todistajat vihkimistä varten ja kastettavalle kummit. Seurakunta tarjoaa kakkukahvit (ilmoittahan arvioidun kahvittelijoiden määrän varauksen yhteydessä) ja lahjoittaa vihkiraamatun. Vihkiaikaa varattaessa voi samalla varata hääkuvasajan, valokuvaus Maarit Laakkonen klo 14-19 välillä. Vihille tultaessa pitää olla todistus avioliiton esteiden tutkinnasta eli kuulutukset, jotka tulee hakea viimeistään viikkoa ennen Porin aluekeskusrekisteristä, Hallituskatu 9b, p. 0447 309 605. Kasteelle voi tuoda alle 15-vuotiaan lapsen huoltajan seurassa, kasteeseen tarvitaan molempien vanhempain kirjallinen suostumus, muita papereita ei tarvita.

## Väinölän kirkko

### Päikintie 1

**Messu ja pyhäkoulu** joka su klo 16, yht. työssä Sley:n kanssa, pyhäkoulu messun aikana, kirkkokahvit: 30.10. Helkkula. 6.11. Willman, H. Salminen. 13.11. Marko Turunen. 20.11. Helkkula.  
**Iltapala** joka ke klo 18-19, kaikille avoin, maksuton, Heinonen.  
**Käsityöpiiri** 2 krt/kk ke 10-13, 26.10., 9.11., 23.11., vetää E. Siira, tied. M. Salminen.

**Diakonian aamupalahetki** joka to 9-10 (tarj. 9.50 asti), aamupalaa ei ole 27.10., maksuton, tied. M. Salminen.  
**Aamurukoushetki** 1krt/kk to 8.45-9, 10.11. pastori, tied. M. Salminen.  
**Aikuisten antiikkinallekerho** parittomat ma 16.30-19, materiaalimaksu, tied. Heikkinen.

**Pyhä tanssi - rukousta koko keholla** to 10.11. klo 16.30-17.30, Fisk.  
**Adventtimyyjäiset** la 26.11. klo 11-13, myynnissä käsitöitä, leivonnaisia, joululahjahankintoja, arpoja, kahvio,

avaushartaus klo 11 pastori, järj. Väinölän käsityöpiiri ja Itä-Porin Martat.

## Martintalo

### Metsämiehenkatu 2 K

**Messu** 1 krt/kk su klo 14, yht. työssä Länsi-Suomen diakonialaitoksen kanssa: 30.10. Kavasto.

## Muualla

**Puuha- ja keskustelu-piiri ”Riemu ristillisesti”** 4.11. alk joka pe 15-18, Sampolan kerhoh., Puhurint. 22, tied. Erkki Karp, p. 050 4633 739.

**Kerro meille muistosi Porin Teljän seurakunnan toiminnasta** 31.12. asti, voit kertoa yhden tai useamman muiston tai kirjoittaa tietystä teemasta, keruuesite ja ohjeet ovat jaossa seurakuntatoimistossa, Hallitusk. 9b 1. krs., Väinölän ja Teljän kirkkojen aulassa sekä www.kirkkoporissa.fi/porin-teljan-seurakunta/osallistu-muistojen-keruuseen, jossa on mahdollista myös vastata nettilomakkeella keruuseen. Myös sähköpostitse ja kirjeitse voi osallistua. Lisätied. Grundstén, Mattila ja M. Salminen.

## Raamattupiirit

**Teljän kirkko** parittomat ma 17, Koivistonpuistikko 50, 7.11., 21.11., 1. kirje tessonikalaisille, Pirkko Heikkilä, p. 040 504 9403. **Ikämieskerho** parilliset ti 14, Teljän kko, 1.11. Synti, vanhurskaus ja tuomio, Joh. 16:4-16. 15.11. Iltapäivän ehtoolishetki ja kirkkokahvit, Huhtala, Willman. **Miestenpiiri** parilliset ke 17, Teljän kko, 2.11. Ilm. 5. 16.11. Ilm. 6, Willman. **Bible Journaling** parilliset ke 18-20, Teljän kko, 2.11., 16.11., luovaa Raamatun tutkimista ja tuunaamista kuvataiteen ja askartelun välineillä, Hanna-Maria Vahala, hm-vahala@gmail.com. **Iltapäivähetki Raamatun äärellä** parilliset to 15, Sampolan kerhoh., Puhurint. 22, 3.11., 17.11., Birgitta Komulainen p. 040 739 2375. **Maalauspiiri** joka to 16, Väinölän kko, Päikint. 1-3. **Arkiraamis** parittomat to 18, Väinölän kko, Päikint. 1-3, 27.10., 10.11., Marjukka Hankilampi, p. 044 276 5138. **40+ raamattupiiri** parilliset su 16, srk-keskus Itäpuisto 14, 6.11., 20.11., Esa Bärlund, p. 050 3654111.

## Lähetystyö

**Sampolan lähetyspiiri** parittomat ti 18-19.30, Puhurint. 22, 8.11. Sakari Kalliomaan Kansanlähetystyöstä, 22.11. Lähetyspiirin 40-v. juhla, Huhtala.  
**Ketjun kokoojat** parittomat ke 14-15.30, srk-keskus 4. krs. Itäpuisto 14, 26.10. Heidi Meriläinen, 9.11. Sakari Kalliomaan. **Kylväjä-piiri** 1 krt/kk la 15-16.30, srk-keskus 4. krs, 12.11. Rukous -lähetystyön kantava voima, Oksanen, yht. työssä. Keski-Porin srk:n kanssa. **Toivoa naisille -ryhmä** 1 krt/kk ke 17, 16.11. Mirja Ruuskan luona, Pitkätatu 10. **Tied.** lähetyspappi, p. 0400 309 787, -sihteeri, p. 0400 309 450.

## Diakoniatyö

**Diakoniapiirit: Pinomäen koulu** 2 krt/kk to 13, Pinomäent. 190, 3.11., 17.11., tied. Kulha. **Väinölän kirkko** 2 krt/kk ti 10, 31.10. pastori, 14.11. Grundstén, tied. M. Salminen.  
**Päiväpiirit: Sampolan Tähti** 1 krt/kk ti 15, Puhurint. 1-3, 1.11. Pelto-Piri, tied. Väisänen. **Teljän kko** 2 krt/kk ma 13, 31.10., 14.11., tied. Nurmi.  
**Toivon majakka - iltapalaa ja yhdessäoloa elämänmeren myllyrysten keventämiseksi** parittomat to 16-17.30, Sampolan kerhoh. Puhurint. 22, 27.10., 10.11., Väisänen, Sundell. Ikääntyneiden kerho ke 13, Esivallank. 6. 9.11. kahviraha 2 e, Kulha.  
**Hyvän mielen käsityöpiiri** 2 krt/kk pe 13-15, Teljän kko, pe 11.11., ota oma käsityösi mukaan ja tule neulomaan, virkkaamaan tai taiteilemaan yhdessä, tied. Nurmi.  
**Vapaaehtoistyötä tarjolla** kirppiksellä Teljän kirkon Helmikellarissa, tied. Nurmi, p. 0400 309 863.

## Hartaudet ja keskustelu-piirit palvelu- ja hoivakoddeissa

**Ruskalinna** ke 16.11. 13.30 Kouvon-

raitti 12. **Suomalainen palvelukoti** to 27.10. ja 10.11. klo 14 1.krs ja klo 14.30 2. krs, Sairaalan. 2. **Diakon kuntoutuskeskus** to 3.11. klo 14 Metsämiehenk. 2 G Metsosal 2.krs. **Dialinna** ke 16.11. klo 15 Metsämiehenk. 2L. **Dia-Havu** ke 16.11. klo 14.15, Metsämiehenk. 2M. **DiaVilla** ke 9.11. klo 14.15, Metsämiehenk. 2F. **Latokartanon hoivakoti** pe 17.11. klo 13.30 Latokartanon. 8, osasto Niitty. **Attendo Kuninkaanhaka** 1.11. klo 10 Kuninkaanhaanpiha 2, pyhäinpäivä, ehtoolinen. **Tied.** Väisänen.

## Kuorot

**Teljän Kamarikuoro** ma 18, Väinölän kko, Grundsten. **Kirkkokuoro** to 16-17.30, Teljän kko, H. Salminen. **Luminoso-kuoro** to 18-19.30, Teljän kko, H. Salminen. **Iltapäiväkuoro** to 14-15.15, srk-keskus Itäpuisto 14 5. krs, Iltatalo-Maunula. **Lapsikuoro Tuhannet sydämet** ke 17-17.45, Väinölän kko, Iltatalo-Maunula. **Kuoroissa tilaa, maksutonta.**

## Nuorisotyö

**X-öniä** pääsääntöisesti ke 18.30-21, Väinölän kko.  
**Nuorten aikuisten ilta (Nuora)** to 19-22, Väinölän kko.  
**Nuorten ilta** pe 18-22.30, Väinölän kko.  
**Toiminnasta tiedotetaan:** kirkkoporissa.fi/seurakunnat/porin-teljan-seurakunta/Nuoret.

## Rippikoulut 2023

**Vuonna 2008 syntyneet** ovat voineet ilmoittautua rippikoululaiseksi 9.10.2022 asti vuodelle 2023. Mikäli et ole vielä ilmoittautunut, ole yhteydessä rippikoulupastori Meriläiseen p. 0400 309 460 (ke-su).

## Varhaisnuoret

**Luova kerho** ma 16-17.30, Väinölän kko, ilm. Nurmenniemi. **Kokkikerhot** ti 13-14.30, 1.-2.lk. ja 15-16.30 3.-6.lk, Väinölän kko, ilm. Nurmenniemi. **Pienoismallikerho** ke 18-19.30, Väinölän kko, tied. Saarela. **Varhaisnuorten säilykerho** pe 17-18.30, Väinölän koulu, Luodont. 1, tied. Saarela. **Isä-lapsi-sähly** pe 18.30-20, Väinölän koulu, tied. Saarela. **Kepphevoskerho** joka ma klo 17.30-19, Teljän kko, uusi kerho 6-10-vuotiaille, alk. 31.10. viim. 12.12., ilm. kirkkoporissa.fi Porin Teljän varhaisnuorisotyön sivulla, lisätied. E. Murto.  
**Kerhot ovat ilmaisia, emme koostu syyslomalta emmekä talvimallilla.** Lisätied. ja ilmoittautumisl linkki kirkkoporissa.fi/porin-teljan-seurakunta/varhaisnuoret.

## Partio

**Väinän vartijat ry.** 7-11 v. pojille, Antti Koivula, p. 044 559 0544, antto.koivula97@gmail.com.  
**Teljän Tuikheet ry.** 7-vuotiaista aikuisiin, Minna Viinamäki, p. 040 591 3954, minna.viinamaki@gmail.com.

## Lapset- ja perheet

**Vk 43 ei kokoavaa toimintaa.**  
**Perhekerhot: Esivallankatu** ti 9-11, Esivallank. 6, Heikkinen, Heinonen. **Kalaholman kerhoh.** ke 10-12, Uittomiehent. 8 b, Fisk. **Väinölän kko** ke 10.30-12, Päikint. 1-3, Heikkinen. **Sampolan yhteisötila Salonki** pe 9-11.30, Kalskeentie 9, yhteistyö Porin kaupungin kanssa, Heikkinen.  
**Iltaperhekerho** 1 krt/kk ti 15.11. klo 17-18.30, Väinölän kko, Fisk, Heinonen.  
**Päiväkerhot: 3-6 v.** maksu 38 e/ kausi, sis. vakuutus. Ryhmät kokoon-tuvat 2 krt/vk. Mukaan tossut ja eväät. **Väinölän kko** ma ja to 13-16, Heikkinen. **Kalaholman kerhoh.** ma ja to 9-12 sekä ti 13-16, Fisk. **Ilmoittautumiset päiväkerhoihin:** kirkkoporissa.fi/Teljän srk/Lapset ja perheet.  
**Iltakerhot 3-8-v.:** Teljän kirkko ti 17-19, ilm. kirkkoporissa.fi/Teljän srk/Lapset ja perheet, E. Murto ja Saarela. **Kalaholman kerhohuone** ke 17-19, Uittomiehent. 8b, Fisk.  
**Vauvakahvila** ke 10.30-12, Väinölän kko, Heinonen, Heikkinen.  
**Taaperoryhmä** ti 9-11, Kalaholman kerhoh., 2-2,5-v., K. Murto, Fisk.

**Ilta-Taaperoryhmä** to 3.11., 17.11., 1.12. klo 16.30-17.30 Kalaholman kerhoh., Heikkinen ja Fisk  
**Lasten musakerho** to 17-18 Teljän kko, 4-6-v., K. Murto. Ilmoittautumiset kirkkoporissa.fi → Teljän srk → Lapset ja perheet.  
**Lapsikuoro Tuhannet sydämet**, ks. Kuorot.  
**Pyhäkoulu** su 10-11, Teljän kko, tytöt ja pojat 4-vuotiaasta rippikouluikään saakka. Nuoremmat aikuisen kanssa. Tied. Nurmenniemi.  
**Tiedustelut toiminnasta** suor. lastenhoij. tai Tapiainen.  
**Facebook:** Porin Teljän seurakunta lapsille ja perheille

## Keskustelumahdollisuus

**Keskustelu-jarokousapua**, yht. otot srk-toimistoon, p. 044 7309 666 tai suoraan papelle, diakoniatyöntekijöille tai Hännikkälään. Ks. myös Teljän FB. **Diakoniatyöntekijät tavoitettavissa** puhelimitse, sähköpostitse, tekstiviestillä tai WhatsAppin kautta.

## YHTEINEN TOIMINTA

## Evankeliumiyhdistys

**Messu ja pyhäkoulu** joka su klo 16, Väinölän kko, yht. työssä Sley:n kanssa, pyhäkoulu messun aikana, kirkkokahvit: 30.10. Helkkula. 6.11. Willman, H. Salminen. 13.11. Marko Turunen. 20.11. Helkkula.

## Radio Dei

**Porin ev.lut. seurakuntien jumalanpalvelukset kuuluvat Radio Deissä** joka su 18. 30.10. Keski-Pori. 6.11. Porin Teljä. 13.11. Noormarkku. 20.11. Länsi-Pori.

## Toimintaa

**Kehitysvammaisten HymyKasvot-**

**kerho** ti 1.11 päivä klo 13-14.30 ja ti 15.11. ilta klo 17.30-19, srk-keskus, Itäpuisto 14 A.  
**Kuurojen lähetyspiiri** ti 8.11 klo 12, Mummun Kamari, Itäpuisto 14 A, kuurojen lähetysten hyväksi keittolounas, mukana lähetyspappi Heli Oksanen.

**Kuurojen Jumalanpalvelus** su 20.11 klo 12, srk-keskuksen kappeli, Itäpuisto 14 A, Tiinakaisa Honkasalo.

**Näkövammaisten kerho** to 10.11. klo 13-14.30, Mummun Kamari Itäpuisto 14 A.

**Torstai-Akatemia** to 3.11. klo 14, opastettu vierailu Rosenlew-museoon (Kuninkaanlahdenkatu 14), taapaaminen museon aulassa. Tied. Mari Korhonen, Porin kesäyliopisto, p. 044 701 5961, Mikko Salonen, Keski-Porin srk, p. 044 730 9648.

**Saksankielinen adventtijumalanpalvelus** su 27.11. klo 18.30, Metsäkappeli, Beutel.

## Mikonkatu 8

**Teetupa Beetel -illat** joka la 18-22, ei tilaisuutta la 5.11.  
**Lisätied.** Facebook: Teetupa Beetel, kirkkoporissa.fi ja SK menokone.

## Mummun Kamari

**srk-keskus, Itäpuisto 14**  
 Aivan kaikki ja kaikenikäiset olette tervetulleita Mummun Kamariin kahville, juttelemaan ja halutessanne myös osallistumaan vaikka kahvinkeitäjäjä tai leipojana. Nauti hetki Mummun Kamarin tunnelmasta ja nauti pullakahvit. Käsitöitä myynnissä. Tied. diakoni Ojavalli, p. 0400 309 784.

**Mummun Kamari** joka ma, ke ja pe 11-14.

**Päivän hartaus** joka ma 11.30. Eläkepappi vierailee parittomat ke 13.

**Reilun kaupan tuotteet ja periaatteet** ke 26.10. klo 12, Marja Vartio.

**Veikko Lehtonen kvartetti** ke 2.11. klo 12.

**Ikäystävällinen Pori vierailee ja ker-**



## Testamentti on kaunis tapa auttaa

Jo pienelläkin osuudella omaisuudestasi on suuri merkitys kehitysmaiden köyhimmille ihmisille. Lapset voivat päästä kouluun, nuoret saada ammattikoulutusta ja naiset keinoja hankkia toimeentulon.

Testamentin teko ei ole vaikeaa.

Tilaa maksuton testamenttioppaamme:

[asiakaspalvelu@kirkonulkomaanapu.fi](mailto:asiakaspalvelu@kirkonulkomaanapu.fi)

[kirkonulkomaanapu.fi/testamentti](http://kirkonulkomaanapu.fi/testamentti)

**020 787 1201**

(Puhelun hinta 8,35 snt/puhelu + 16,69 snt/min)



**too toiminnasta** ma 14.11. klo 11.30.  
**Mummun Kamarin 30-vuotisjuhla** ke 16.11. klo 12.30-15, 2. krs. Johannes Pessi (baritoni), Jussi Rinta (säestys), Ulla-Maija Virén (laulu). Kakkukahvit. Ilm. viim. 4.11. p. 02 6238 700.  
**Leivontaryhmät** joka 4. ma 7-12 (tai erikseen sovittuna).  
**Käsityökerho** joka ma 11-14, Tukikeskus, Eteläpuisto 10 b, 2. krs.  
**Työtupa** joka ke 10-13, Eteläpuisto 10 b, kellarikerros. Käsitöitä myynnissä.  
**Tuolijumppa** ti 10.30-11, Sannan ryhmä, joka ke 10.15-11, Irman ryhmä, Eteläpuisto 10 b, 5. krs.  
**Pop-up -kahvila** ti 8.11. klo 10-13. Kahvia, pullaa ja hyvää seuraa srk-keskuksen edessä, Eteläpuisto 10.  
**Omaishoitajien vertaistukiryhmä** joka kk:n 1. pe 13-15, 4.11. Ahlaisten srk-koti, Föörikuja 2. Järj. srk-palvelut, SPR/Ahlaisten osasto ja Satakunnan Omaishoitajat ry. Sinä, joka huolehdit läheisestäsi arjessa, tule mukaan vertaistukiryhmään!

### Me Miehet

[kirkkopori.fi/osallistu](http://kirkkopori.fi/osallistu)

**Alfa-kurssi** 19.10.-7.12., jokainen meistä miettii elämän suuria kysymyksiä, tule esittämään kysymyksiä ja pohtimaan elämää leppoisassa ilmapöydässä. Ilm. vim. 5.10. Ritva, p. 0400 485 878, Marja, p. 040 1312266 tai [alfapori@yahoo.com](mailto:alfapori@yahoo.com) Ilm. myös ruoka-ai-neallergiat. Järj. Me Miehet ja Naisten Kahvila.

**Me Miehet** pe 28.10. klo 18 (kahvi)

17.30), srk-keskus 5. krs. musiikkisali, erikoislääkäri Reijo Raitala, ”Hormoonit”, juonto Jukka Valkama.

### Naisten Kahvila

**Facebook:** Naisten Kahvila Pori

**Alfa-kurssi** ks. Me Miehet.

**Voimavara arjessa** la 19.11. klo 14, srk-keskus 2. krs. Puhujana pastori Helena Penttilä. Kahvitus 5 e alkaa klo 13.30. Tilaisuus on yhteiskristillinen.

### Herättäjä-Yhdistys

**Siioninvirsi-seurat** parittomat to 18.30, srk-keskus (Itäpuisto 14, 1. krs).

### Porin seudun Esikoiset ry.

**Aauttie 21**

**Seurat** su 15, ks. esikoiset.fi.

### Porin kristillisen työväen-yhdistys ry. Nasaret

**Katariinankatu 22b**

**Raamattupiiri** to 27.10. ja 10.11. klo 18, Pirkko Heikkilä. **Seurat** su 6.11. ja 20.11. klo 14. 6.11. Mika Kyytinen. 20.11. Pirkko Heikkilä. **Tilaisuuksissa kahvitarjoilu.**

### Porin seudun Kristilliset Eläkeläiset ry.

**Tilaisuus** parilliset ti 13, kahvit 12.30, srk-keskus: 1.11. Mika Kyytinen, HPE. 15.11. Kirsi-Marja Haapasalo-Pesu, Marjatta Juntunen. 29.11. Jarkko Willman, Marjukka Hankilampi.

### Kansanlähetys

Lähetyskoti, srk-keskus, Eteläpuisto 10 A, 5. krs., p. 02 633 3468, satakunta.sekl.fi. Toimisto auki ma-ke klo 10-15 ja sop. mukaan, p. 040 7096 247. Pii-rijohtaja Sakari Kalliomaan paikalla ma klo 9-12, p. 0400 726 736.

**Lähetyskoti: Epin piiri** parilliset ma 16.30 (14.11. kerta Eteläpuisto 10B, 2. krs). **Sanan kalliolla -raamattupiiri** joka ti 18. **Nuorten raamattupiiri** joka ke 17. **Naisten raamattupiiri** joka to 18.

**Seurakuntakeskus: Me Miehet** pe 28.10. klo 18 (kahvi 17.30), srk-keskus, ks. Me Miehet. **Kohtaamispaikka** su 6.11. klo 16 musiikkisali 5. krs., saarna Satu Salo, lit. Sakari Leppänen, musiikissa Fransetti, HPE, lapsille pyhäkoulu, kahvit. **Kohtaamispaikka special** su 13.11. klo 14, srk-keskus 2. krs., Ilkka Ryttilähti ”Jumalan hallussa vai muutosten kourissa”. **Kohtaamispaikka** su 20.11. klo 16 (kahvit 15.30), perhemessu, saarna ja lit. Sakari Kalliomaan, tiernapojat, musiikissa Manna-Maria, HPE.

**Muualla: Kansanlähetyksäraamattupiiri** pe 4.11. klo 18 (joka toinen pe), Maria ja Pasi Mettäsellä, os. Korenontie 1.

**YouTube** Satakunnan Kansanlähetyksen Aamuhartaus arkisin klo 6 ja paljon muuta.

### Rauhanyhdistys

[www.porinrauhanyhdistys.fi](http://www.porinrauhanyhdistys.fi)

## Hyvä kysymys ??



PIXABAY

## Vapaaehtoinen on messussa tärkeässä roolissa

Kaikissa seurakunnissa vapaaehtoisten työpanos jumalanpalveluselämässä on jopa merkittävämpi kuin yleisesti oletetaan.

### Keski-Porin seurakunnan kappalainen Anne Sipilä, millaisissa rooleissa vapaaehtoinen voi olla mukana viikoittaisissa messuissa?

– Vapaaehtoisia voi olla esimerkiksi ovella vastassa messun alkaessa. On ihana tapa, että ihmisiä tervehdittää heidän tullessaan kirkkoon. Vapaaehtoisia on myös messuavustajina ja usein he lukevat tekstejä.  
 – Esirikousta laativa pappi on varmasti esirikouksessa mielellään yhteistyössä seurakuntalaisen kanssa. He voivat avustaa myös ehtoollisen jaossa ja olla mukana kirkkokahvien järjestelyissä. Messuissa voi lisäksi olla mukana vapaaehtoisten kuoroja.

### Millaista ohjausta ja koulutusta vapaaehtoinen saa ennen messuissa toimimista?

– Erilaisia koulutuksia on tarjolla, ja esimerkiksi Keski-Porin seurakunnassa koulutuksia järjestetään tarpeen mukaisesti. Lisäksi vapaaehtoisia on ohjeistettu saapumaan noin 45 minuuttia ennen messun alkua, jolloin voidaan käydä läpi messun kulkua ja lukukappaleiden lukijat voivat tutustua teksteihinsä.

### Onko vapaaehtoisia mukana muissa tilaisuuksissa kuin messuissa?

– Eriyhteyksissä tilaisuuksissa seurakuntalaisia vapaaehtoisia tarvitaan itse asiassa jopa enemmän kuin viikoittaisissa messuissa. Esimerkiksi Tuomasmessut ovat sellaisia.

### Ovatko sinun kokemuksesi mukaan vapaaehtoiset viihtyneet osana messuja?

– Toivon ainakin, että näin on. On hienoa, että messut eivät ole vain pappien tarjoama tilaisuus seurakuntalaisille, vaan että siinä on heitä myös mukana. Oli vapaaehtoinen missä roolissa vaan, toivon, että hän on kokenut sen merkitykselliseksi, sillä sitä he ovat.

### Mitä kautta vapaaehtoinen osaa löytää mukaan toimintaan?

– Messun jälkeen voi vaikka käydä kertomassa papille, että on kiinnostunut toiminnasta. Pappi kyllä ohjaa kaikki halukkaat mukaan.  
 – Toki voi myös soitella vaikkapa seurakuntatoimistolle, sillä kuka tahansa yhtymän työntekijä osaa neuvoa asiasta kiinnostuneita oikean henkilön luokse.

TIINA MIETTINEN

## Pomarkun pappila menossa myyntiin

MATTI KUHNA

**Porin ev.lut. seurakuntayhtymä** on laittamassa myyntiin Pomarkun pappilan ja sen käsittämän noin 5 700 neliön tonttialueen, minkä vuoksi yhteinen kirkkoneuvosto on pyytänyt Noormarkun seurakunnalta lausuntoa luopumisaikeesta.

Taustalla on se, että uuden kirkon remontin valmistuttua tarve Pomarkun pappilalle suunnitellusti loppuu.

Papin työpiste on siirtynyt kirkon sakaristoon ja nuorison käytössä olevat tilat on ohjattu seurakuntakodille. Päiväkerhotoiminta toteutuu kirkkoon nyt rakennettuihin kokoontumistiloihin.

Vuonna 1969 valmistunut

pappila-kirkkoherranvirasto on alkuperäiskuntoinen puurunkoinen tiiliverhottu rakennus, joka on ollut kokonaan seurakunnan käytössä. Varsinaisia parannuksia ei ole juurikaan tehty, joten rakennus vaatii remonttia.

Ilmanvaihto on puutteellinen ja muutenkin tekniikka on käyttöikänsä päässä. Kaukolämpö tuotiin kiinteistöön samaan aikaan kuin kirkkoonkin.

Pomarkun seurakunta päätti kirkkoneuvoston kokouksessaan kesällä 2017 laittaa pappilan myyntiin. Myöhemmin kirkkoneuvosto kuitenkin päätti olla myymättä paikkaa tarjouksen

pienuuden vuoksi.

Tässä vaiheessa ei ole olemassa päätöstä siitä, asetetaanko pappilalle sen myynnin yhteydessä pohjahinta vai myydäänkö paikka eniten tarjoavalle. Tarkoituksena on, että yhteinen kirkkoneuvosto tekisi päätöksen myyntiin laittamisesta todennäköisesti marraskuun lopun kokouksessaan seurakunnan lausunnon saamisen jälkeen.

Kiinteistöpäällikkö **Arto Huhtasen** arvion mukaan pappilasta luopuminen tuo vuosittain säästöjä ylläpitokustannuksissa 10-15 000 euroa.



VAULA WRANG

Porin yhteinen kirkkoneuvosto tehnee marraskuussa päätöksen vuonna 1969 valmistuneen Pomarkun pappilarakennuksen myynnistä.

## PORIN Kirkkosanomien

**Julkaisija:** Porin evankelis-luterilainen seurakuntayhtymä  
**Päätoimittaja:** Heimo Hietanen **Toimitussihteeri:** Matti Kuhna  
**Taitto:** Essi Lahtinen, Tiina Miettinen, Viestintäpalvelut

**Toimitusneuvosto:** Porin seurakuntien viestinnän neuvottelukunta  
**Osoite:** Hallituskatu 9 b, 28100 Pori / p. 0400 309 815 / [tiedotus@porievl.fi](mailto:tiedotus@porievl.fi)  
**Paino:** Sanoma Manu Oy **Jakelu:** SSM Länsi-Suomi Oy  
**Jakeluhuomautukset:** Satu Viljanen, p. 044 7222 251 tai Juha Vettenranta, p. 040 457 0520 **Osoitteenmuutokset:** p. 0400 309 815  
**Ilmoitusmyynti:** Kotimaa Oy, Pirjo Teva, p. 040 680 4057, Juha Kurvinen, p. 040 665 5983  
 Seuraava numero ilmestyy ke 23.11.2022.  
**Lehden näköisversio** osoitteessa [kirkkopori.fi](http://kirkkopori.fi).



kuka

**Satu Salo**

- Syntynyt vuonna 1970 Porissa omien sanojensa mukaan tehtaiden varjoon.
- Viettänyt lapsuutensa ja nuoruutensa Pihlavassa.
- Valmistunut teologian maisteriksi Helsingin yliopistosta 1996.
- Nakkilan seurakunnan ylimääräinen seurakuntalehtori 1997-.
- Perheeseen kuuluu aviomies ja kaksi aikuista poikaa.
- Harrastaa hengellistä työtä.

**Se löytyi****Löydä sinäkin!****Tositarinoita elävästä elämästä.****selöytyi.fi**

Seurakuntalehtori Satu Salolle oli hänen omien sanojensa mukaan helppo suostua Satakunta - Missio 2022:n toimikunnan puheenjohtajaksi vuosi sitten, koska hän tiesi saavansa työhönsä tarvittavan tuen.

# Takana mieluisan tekemisen vuosi

**Hyvälle sanomalle on Satakunnan missiotoimikunnan puheenjohtajan Satu Salon mukaan tarvetta maailman melskeiden keskellä.**

MATTI KUHNA

**Nakkilan seurakunnan** seurakuntalehtori **Satu Salon** viimeisin vuosi on ollut innostavaa ja osin kiireistäkin aikaa, kun hän on toiminut Satakunta - Missio 2022:n toimikunnan puheenjohtajana.

Apunaan hänellä on tässä tehtävässä ollut laajat hartiat, kun toimikunnassa on ollut edustettuna kaikkiaan 20 seurakuntaa ja järjestöä. Porin ev.lut. seurakuntayhtymästä ovat mukana olleet Keski-Porin, Teljän ja Noormarkun seurakunnat.

– Olemme pysyneet sovituissa askelmerkeissä ja kaikki mukana olevat tahot ovat tehneet tässä työssä oman osuutensa sovitusti. Toimikunta on kokoontunut kerran kuukaudessa. Yhdessäolo ja rukous ovat olleet tärkeitä elementtejä.

Salon mukaan avuksi yhteiseen tekemiseen on saatu tarpeeksi myös vapaaehtoisia.

**RAJA-AIDAT YLITTYVÄT**

Missioiden luonne on ajan saatossa muuttanut muotoaan ja avuksi hyvän sanoman levittämiseen on luonnollisesti valjastettu myös digitaalisuus.

– Sen kautta myös mission näkyvyys on aivan eri luokkaa kuin aiemmin, Salo toteaa.



**Ilokseni olen saanut havaita, miten yhteistyötä tehdään maakunnassa mission tiimoilta yli seurakuntarajojen.**

Salo itse odottaa, että tämänkertainen missio, joka on osa valtakunnallista tempausta, vahvistaa ja rohkaisee seurakuntia rukoukseen ja vapaaehtoistyöhön. Tärkeintä on silti, että uudet ihmiset löytäisivät Jeesuksen ja sitä kautta elämän tarkoituksen

ja tiensä seurakuntiin.

– Samalla kampanja myös haastaa ihmisiä puhumaan Jumalasta, mikä ei meille suomalaisille ole luonnostaan kovin helppoa. Hyvälle sanomalle on tarvetta maailman melskeiden keskellä.

Missiotoimikunnan puheenjohtaja

muistettu toinen toisensa kunnioittaminen ja siunaaminen.

**JÄLKIHOITOA TARJOLLA**

Juuri huipentunut missiotempaus ei suinkaan pääty kuin seinään, vaan sitä seuraa jälkihoito, jota varten tapahtuman nettisivuilta [www.missio2022.fi/satakunta/](http://www.missio2022.fi/satakunta/) löytyvät tarvittavat yhteystiedot.

Ensimmäiseksi on luvassa Me Miesten ja Naisten Kahvilan Alfa-kurssi, joka alkoi viime viikolla ja kestää joulukuun alkupuolelle asti. Lisäksi Teljässä on tarjolla Uskon ABC.

Satu Salolle itselleen hengellinen työ on tärkeä osa omaa elämää.

– Voi sanoa niin, että tämä kaikki on minulle leipätyön ohessa myös harrastus, hän myöntää.

Omiksi leipälajeikseen hengellisessä työssä hän nimeää julistamisen ja opettamisen.

**Lotilla juhlakonsertti Keski-Porin kirkossa**

Lottaperinne Pori ja Suomen Lottaperinne-liitto viettävät 30-vuotisjuhlaansa Keski-Porin kirkossa sunnuntaina 20. marraskuuta klo 16.00 alkaen pidettävän konsertin merkeissä. Rouva **Jenni Haukio** jakaa puolustusvoimien pikkulotille myöntämät kunniamerkit. Tilaisuudessa kuullaan muun muassa *Finlandia*, *Porin Lotta Svärdin marssi*, *Jumala ompi linnamme* sekä *Sininen ja valkoinen*.

**Kynttilätapahtuma itsemurhan tehneille**

Itsemurhan tehneiden muistoksi tarkoitettu Porin Kynttilätapahtuma järjestetään sunnuntaina 20. marraskuuta klo 17.30 alkaen. Kynttiläkulkue lähtee liikkeelle Porin Hyvän mielen talon sisäpihalta ja kynttilät lasketaan Mikonkatu 8:n sisäpihalle klo 17.45. Tapahtuma sisällä alkaa klo 18 ja päättyy tuntia myöhemmin. Ohjelmassa on musiikkia, alkupuheenvuoro ja teetarjoilu. Ei ilmoittautumisia.

**Mummun Kamari 30 vuotta**

Keskiviikkona 16. marraskuuta klo 12.30-15 vietetään Mummun Kamarin 30-vuotisjuhlaa Porin seurakuntakeskuksessa, os. Itäpuisto 14, 2.krs. Esiintyjinä muun muassa **Johannes Pessi**, baritoni, **Jussi Rinta**, säestys, **Ulla-Maija Virén**, laulu. Kakkukahvit. Ilmoittautumiset viim. 4.11. p. 02 6238 700.

uskottu  
toivottu  
rakastettu



## ÄÄNESTYKSESSÄ ON KÄYTÖSSÄ KAKSI LIPPUA

Seurakuntavaaleissa on käytössä ns. kahden lipun järjestelmä. Yhteiseen kirkkovaltuustoon äänestetään valkoisella lipulla ja seurakuntaneuvostoihin oranssilla lipulla.

Seuraavilla sivuilla on esiteltyinä seurakunnittain ja valitsijayhdistysten mukaan jaoteltuna

- yhteisen kirkkovaltuuston ehdokkaat sivuilla 2-6
- seurakuntaneuvoston ehdokkaat sivuilla 7-11

**TUTUSTU  
EHDOKKAISIIN**

[seurakuntavaalit.fi/  
vaalikone](http://seurakuntavaalit.fi/vaalikone)

# EHDOKKAAT YHTEISEEN KIRKKOVALTUUSTOON

## KESKI-PORI

### KOKOOMUKSEN SEURAKUNTAVÄKI



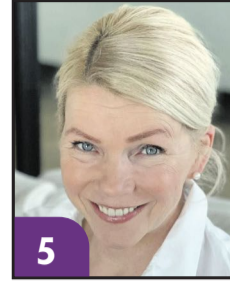
**2**  
**Marja Flinck**  
kasvatustieteen  
tohtori, eläkeläinen



**3**  
**Henri Järvinen**  
myyjä



**4**  
**Martti Kallioinen**  
valtion virkamies



**5**  
**Bia Kaski**  
asiakkuuspäällikkö



**6**  
**Esko Keiholehti**  
eläkeläinen



**7**  
**Wilhelmiina  
Koivuniemi**  
VTM, EU-erityis-  
asiantuntija



**8**  
**Jani Mäntysaari**  
järjestelmäasiantun-  
tija, KTM



**9**  
**Eija Palmu-Koskinen**  
TM uskonnon ja  
psykologian lehtori,  
eläkeläinen



**10**  
**Antti Pekola**  
majuri evp.



**11**  
**Seija Ristolainen**  
myyntipäällikkö



**12**  
**Teija Ruuhikorpi-  
Mäki**  
opettaja, yrittäjä



**13**  
**Heikki Santala**  
rkm., eläkeläinen



**14**  
**Marju Sjösten**  
opetushoitaja,  
terveydenhoitaja



**15**  
**Nea Tarvainen**  
kasvatustieteen  
ylioppilas, koulun-  
käynninohjaaja



**16**  
**Kristiina Viljanen**  
projektipäällikkö,  
eläkeläinen

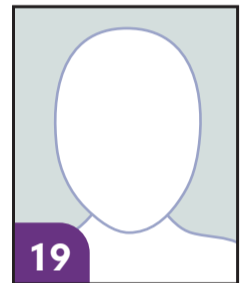


**17**  
**Raija Viljanen**  
merkonomi,  
eläkeläinen

### SITOUTUMATON SEURAKUNTAVÄKI



**18**  
**Raili Arola**  
palvelusihteeri,  
eläkeläinen



**19**  
**Amin Ghorbani**  
maanviljelijä,  
betoni-yrittäjä



**20**  
**Terhi Hellstén**  
ylitarkastaja,  
eläkeläinen



**21**  
**Tiina Huhtala**  
yrittäjä,  
toimitusjohtaja



**22**  
**Jorma Hännikkälä**  
sovellussuunnittelija



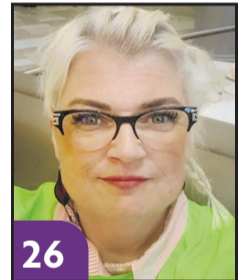
**23**  
**Paula Jylhe**  
toiminnanjohtaja,  
emerita



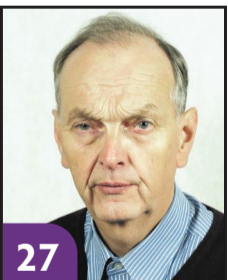
**24**  
**Marko Järvinen**  
yrittäjä



**25**  
**Heli Kalliomäki**  
lastenohjaaja,  
eläkeläinen



**26**  
**Marja Kortell**  
lähihoitaja,  
merkonomi



**27**  
**Jukka  
Naukkarinen**  
taloushallinnon  
tradenomi



**28**  
**Raimo Nieminen**  
kunnossapito-  
asentaja



**29**  
**Tapio Nummi**  
metsänhoitaja



**30**  
**Brita-Helena  
Railola**  
asiakaspalvelu-  
assistentti



**31**  
**Rainer Revell**  
eläkeläinen



**32**  
**Markku Tanttinen**  
vuoromestari,  
eläkeläinen



**33**  
**Johanna  
Vähäkainu**  
YTM, sairaanhoitaja  
AMK

### KANSANKIRKKO SDP



**34**  
**Pertti Rajala**  
maakuntajohtaja,  
eläkeläinen



**35**  
**Erja Järvinen**  
sosiaalityöntekijä



**36**  
**Soili Ovaska**  
toimistosihtööri,  
eläkeläinen



**37**  
**Rosalia Breider**  
perhehoitaja,  
lähihoitaja



**38**  
**Juha Södergård**  
työnjohtaja

# EHDOKKAAT YHTEISEEN KIRKKOVALTUUSTOON

TULKAA KAIKKI



39

**Kari Heino**  
vapaa toimittaja,  
tutkija



40

**Hanna Ojanen**  
FM, lukion opettaja



41

**Laura Pullinen**  
yrittäjä



42

**Riikka Siivonen**  
graafikko,  
ICT-asentaja



43

**Krista Virtanen-Olejniczak**  
aikuissosiaalityön  
päällikkö

LÄNSI-PORI

KANSANKIRKKO



2

**Esa Anttila**  
rehtori, eläkeläinen



3

**Petri Grönholm**  
puuseppä



4

**Pasi Grönman**  
kelloseppä



5

**Jarno Huttunen**  
yrittäjä



6

**Timo Kykkänen**  
merkantti



7

**Satu Launonen**  
aluetoiminnan  
asiantuntija



8

**Pirkko Lindgren**  
erityisluokan opet-  
taja, eläkeläinen



9

**Mika Mäenpää**  
asentaja



10

**Tarja Soinne**  
sairaanhoitaja



11

**Juha Vettenranta**  
yksikönpäällikkö

SITOUTUMATON  
SEURAKUNTAVÄKI



12

**Anna Domander**  
lentokoneasentaja,  
opiskelija



13

**Eeva-Liisa Haanpää**  
terveydenhoitaja



14

**Markus Halminen**  
erikoislääkäri



15

**Albert Halonen**  
sotilaspastori, TM



16

**Marketta Juntunen**  
lastenlääkäri,  
lääketieteen tohtori



17

**Marja Kaanaa**  
KM, rehtori



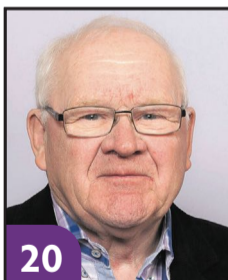
18

**Simo Korpela**  
FM, matemaattiset  
aineet



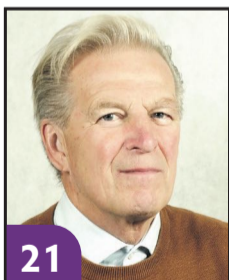
19

**Henry Liivola**  
pastori, eläkeläinen



20

**Antti Linnainmaa**  
maanviljelijä,  
eläkeläinen



21

**Ismo Läntinen**  
urheilvalmentaja



22

**Kristiina Muronen**  
opettaja



23

**Kari Rantavalli**  
DI, lehtori



24

**Jorma Rinnemäki**  
vahtimestari,  
eläkeläinen



25

**Marjatta Salonen**  
opettaja, emäntä



26

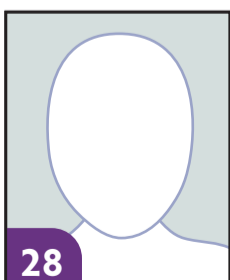
**Sirpa Vallinen**  
toimistonhoitaja,  
eläkeläinen

KOKOUMUKSEN  
SEURAKUNTAVÄKI



27

**Armi Aho**  
varhaiskasvatuksen  
opettaja



28

**Heikki Hiltunen**  
konsultti, insinööri



29

**Katri Hirvola**  
kättilö, eläkeläinen



30

**Pirkko Karttunen**  
hallintosihteeri,  
eläkeläinen



31

**Raija Levonen**  
apulaisosastonhoi-  
taja, sairaanhoitaja



32

**Heikki Salokangas**  
kalastaja

# EHDOKKAAT YHTEISEEN KIRKKOVALTUUSTOON



**33**  
**Miia Turunen**  
administrative assistentti, työnohjaaja



**34**  
**Tanja Wasse**  
lehtori, erityisopettaja



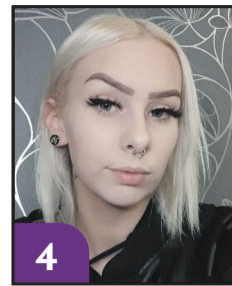
MERI-PORIN  
NUORET



**2**  
**Annina Suominen**  
sosionomi-diakoni, hallinnon assistentti



**3**  
**Jan Koivusilta**  
nuoriso-ohjaaja



**4**  
**Emilia Pihl**  
toimitilahuoltaja

SITOUTUMATON  
SEURAKUNTAVÄKI



**5**  
**Tarja Gustafsson**  
eläkkeellä, postitoimihenkilö



**6**  
**Janne Heilimä**  
yrittäjä



**7**  
**Piritta Holkko**  
farmaseutti



**8**  
**Anne Kause**  
sairaanhoitaja, emäntä



**9**  
**Tellervo Leppiniemi**  
eläkeläinen



**10**  
**Arja-Leena Rouvali**  
eläkkeellä, perushoitaja



**11**  
**Matti Säämäki**  
DI, yrittäjä

KOKOONMUKSEN  
SEURAKUNTAVÄKI



**12**  
**Kari Kiekkinen**  
keittiömestari

KANSANKIRKKO



**13**  
**Mirva Heino**  
toiminnanjohtaja, sairaanhoitaja AMK



**14**  
**Raija Kukkakorpi**  
pääluottamus mies



**15**  
**Raija Multanen**  
eläkeläinen, lastenhoitaja



**16**  
**Kirsi Sandberg**  
myyjä



**17**  
**Johanna Santanen**  
hakettaja, sosiaalityöntekijä



**18**  
**Rauli Taimi**  
varastomies, opiskelija



**19**  
**Jouni Uusitalo**  
komisario, hallintotieteiden maisteri



**20**  
**Matti Viitala**  
eläkeläinen

Äänestä sellaisena  
kuin olet.

#seurakuntavaalit



NOORMARKUN  
ALUEEN  
SEURAKUNTAVÄKI



**2**  
**Tuula Hurri**  
opettaja



**3**  
**Teresa Kaaresmaa**  
palveluasiantuntija



**4**  
**Taru Kallionkieli**  
röntgenhoitaja AMK



**5**  
**Leena Kallionsivu**  
toiminnanjohtaja



**6**  
**Ismo Laivonen**  
diplomi-insinööri



**7**  
**Tapio Lindroos**  
eläkeläinen/konttoripäällikkö



**8**  
**Pirjo Mäki**  
työvoimaneuvoja, eläkeläinen



**9**  
**Pasi Rainiola**  
PLM Coordinator, tradenomi



**10**  
**Kirsi-Maria Ruohomäki**  
luokanopettaja



**11**  
**Heli Sulkava**  
tervetieteiden maisteri, sosiaali- ja terveysalan koulutuspäällikkö



**12**  
**Helvi Walli**  
kunnallisneuvos

# EHDOKKAAT YHTEISEEN KIRKKOVALTUUSTOON

## SEURAKUNTALAISET POMARKKU



13

**Jaana Heininen**  
varhaiskasvatuksen  
lastenhoitaja



14

**Jouni Heinonen**  
liikenneopettaja



15

**Susanna Helin-  
Rauäng**  
ohjaaja/kehitysvam-  
maohjaaja



16

**Raimo Lehtomäki**  
myyjä, merkonomi



17

**Minna Nenonen**  
varhaiskasvatuksen  
opettaja



18

**Ari Passilahti**  
eläkeläinen

## LAVIAN ALUE



19

**Anita Kamppi**  
emäntä,  
sairaanhoitaja AMK



20

**Seppo Laakso**  
psykoterapeutti,  
retriittikodin isäntä



21

**Kaisa Mäkelä-  
Tulander**  
pappi



22

**Matti Peltola**  
mv, yrittäjä

uskottu  
toivottu  
rakastettu

## PORIN TELJÄ

## KANSANKIRKKO -SDP



2

**Sinikka Alenius**  
sosionomi



3

**Sini Horttanainen**  
asiantuntija,  
pääluottamus mies



4

**Noora Kinnunen**  
lähihoitaja,  
sosionomi AMK



5

**Sanna Koivusalo**  
merkonomi



6

**Markku Lehtonen**  
varatuomari



7

**Pauli Mäkinen**  
herastuomari,  
posteljooni



8

**Päivi Yli-Kauha-  
luoma-Nurmi**  
controller,  
sosionomi TAU

## KOKOUMUKSEN SEURAKUNTAVÄKI



9

**Aulikki Harju**  
eläk



10

**Ulla Ilo**  
kättilö/eläkeläinen



11

**Harri Keiho**  
tutkija, tekniikan  
liseniaatti



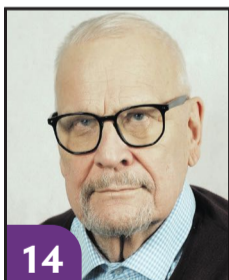
12

**Raija Kiviniitty**  
sairaalapastori,  
eläkeläinen



13

**Minna Liettyä-Tyni**  
FM, muusikko



14

**Lauri Merivirta**  
eläinlääketieteen  
tohtori



15

**Otto Mäki**  
lähihoitaja



16

**Nelly Pitkänen**  
järjestökoordinaat-  
tori



17

**Ilkka Saari**  
DI



18

**Jorma Ylinen**  
DI

## SITOUTUMATON SEURAKUNTAVÄKI



19

**Liisa Alinentalo**  
osastonhoitaja,  
eläkeläinen



20

**Irma Anttila**  
eläkkeellä



21

**Tuomas Halmela**  
laitoshuoltaja



22

**Eriikka Heikola**  
DI



23

**Katri Kiljunen  
(Kati)**  
diplomi-insinööri



24

**Risto Lehtonen**  
diplomi-insinööri

# EHDOKKAAT YHTEISEEN KIRKKOVALTUUSTOON



25

**Hanna Lindberg**  
KM, apulaislähetys-  
johtaja



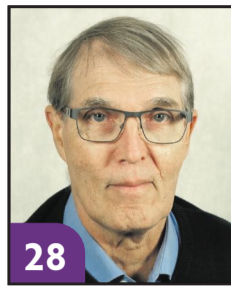
26

**Eero Mielonen**  
yrittäjä/eläkeläinen



27

**Petri Mäkinen**  
hautausoimisto-  
yrittäjä



28

**Erkki Nevanranta**  
insinööri,  
eläkeläinen



29

**Sanna-Mari  
Pudas-Tähkä**  
tervestieteiden tohtori,  
toimialajohtaja



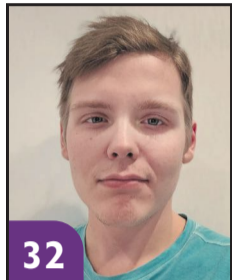
30

**Juuso Rosenqvist**  
opiskelija



31

**Harri Saine**  
KT, erityisopettaja



32

**Jarno Suvanto**  
kuski



33

**Mikko Toivanen**  
DI, palvelupäällikkö



34

**Sanni Tommila**  
baarimikko

TULKAA  
KAIKKI



35

**Silja Kivistö**  
opettaja



36

**Jari Känä**  
sahatyöntekijä



37

**Tarja Linnanketo**  
psykiatrinen  
sairaanhoitaja



38

**Anne Rajala**  
luokanopettaja/ku-  
vataideterapeutti



39

**Laura Seesmeri**  
FT, tutkijatohtori



40

**Hanna Sinisalmi**  
luokanopettaja, km



41

**Iida Valtala**  
lastensuojelulaitok-  
sen ohjaaja/yhteisö-  
pedagogi

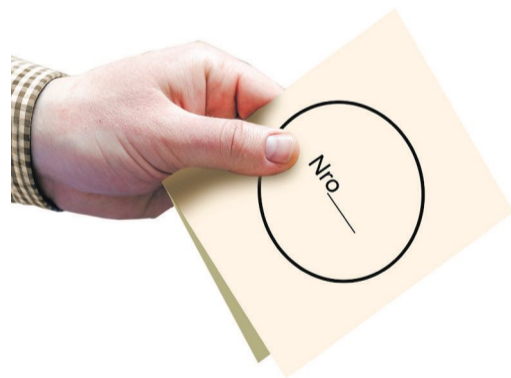


42

**Helmi Virta**  
kasvatustieteen  
maisteri, luokan-  
opettaja

kelpo  
hyvä  
pyhä

## Yhteinen kirkkovaltuusto on ylin päättävä elin



Ylintä päätösvaltaa Porin ev.lut. seurakuntayhtymässä käyttää vaaleilla valittava yhteinen kirkkovaltuusto.

Kirkkovaltuusto tekee seurakunnan taloutta ja viranhaltijoita koskevat tärkeimmät päätökset ja valitsee jäsenet kirkkoneuvostoon. Kirkkovaltuuston päätösvaltaan kuuluvat esimerkiksi päätökset seurakunnan toiminnan ja talouden päällinjoista, kirkollisvero, rakennushankkeet ja uudet virat.

Yhteisen kirkkovaltuuston jäsenet valitaan seurakuntavaaleilla neljän vuoden toimikaudeksi. Pu-

heenjohtajana toimii valtuutettujen joukosta valittava henkilö.

Porissa yhteinen kirkkovaltuusto on normaalisti kokoontunut neljä kertaa vuodessa, joista kaksi kertaa keväisin ja kaksi syksyisin.

Jäseniä Porin yhteisessä kirkkovaltuustossa on 51.

Seurakuntavaaleissa Porissa äänestäjät pääsevät valitsemaan yhteisen kirkkovaltuuston jäseniä valkoisilla lipuilla.

## Vaalikeräyksellä apua humanitäärisiin kohteisiin

Näidenkin seurakuntavaalien yhteydessä toteutetaan seurakuntavaalikeräys.

Keräys toteutetaan yhteistyössä Kirkon Ulkomaanavun, Kirkkopalvelujen Kotimaanavun, Suomen Lähetysseuran ja Suomen Pipliaseuran kanssa. Varoja kerätään konfliktien ja kriisien uhrien tukemiseen kansainvälisesti ja Suomessa.

Kirkon Ulkomaanavun keräysvarat ohjataan katastrofirahastoon, jonka avulla KUA toimittaa hätäapua erilaisista katastrofeista kärsiville ihmisille ja vastaa pitkäkestoisiin humanitäärisiin tarpeisiin maailmanlaajuisesti.

Kotimaanavun keräysvaroilla autetaan kriisin uhreja ja vähävaraisia Suomessa yhteistyössä paikallisseurakuntien diakoniatyön kautta.

Suomen Lähetysseuran keräysvarat ohjataan jälleenrakennukseen ja ihmisten elinolosuhteiden varmistamiseen kriisien koettelemilla alueilla. Eriyisesti panostetaan ruokaturvan varmistamiseen ja ilmastonmuutoksen vaikutusten torjuntaan.

Suomen Pipliaseuran keräysvarat ohjataan Pipliaseuran Lähi-idässä tehtävään lapsityöhön. Sovussa eläminen, anteeksiantaminen ja rakkaus ovat arvoja, joita Pipliaseurojen lastenmateriaalit ja -tahtumat opettavat uudelle sukupolvelle konfliktien keskellä.

### Tavat lahjoittaa

- Lähetä tekstiviesti DIAKONIA numeroon 16499, viestin hinta 15 euroa.
- Lahjoita haluamasi summa Mobile-Paylla numeroon 25171.
- Tilisiirto: FI68 3131 3001 2553 55, viesti: seurakuntavaalikeräys. Saajaksi joko Kirkon Ulkomaanapu, Kotimaanapu, Suomen Lähetysseura tai Pipliaseura.



# EHDOKKAAT SEURAKUNTANEUVOSTOIHIN

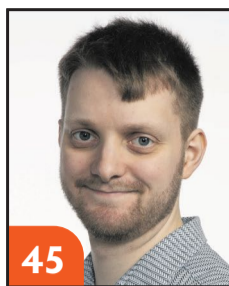
## KESKI-PORI

### KOKOUMUKSEN SEURAKUNTAVÄKI



44

**Marja Flinck**  
kasvatustieteen tohtori, eläkeläinen



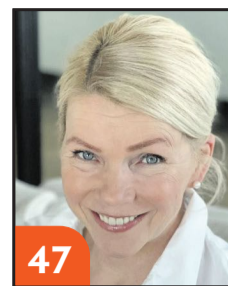
45

**Henri Järvinen**  
myyjä



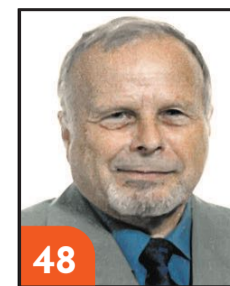
46

**Martti Kallioinen**  
valtion virkamies



47

**Bia Kaski**  
asiakkuuspäällikkö



48

**Esko Keiholehti**  
eläkeläinen



49

**Wilhelmiina Koivuniemi**  
VTM, EU-erityisasiantuntija



50

**Jani Mäntysaari**  
järjestelmäasiantuntija, KTM



51

**Eija Palmu-Koskinen**  
TM uskonnon ja psykologian lehtori, eläkeläinen



52

**Antti Pekola**  
majuri evp.



53

**Seija Ristolainen**  
myyntipäällikkö



54

**Teija Ruuhikorpi-Mäki**  
opettaja, yrittäjä



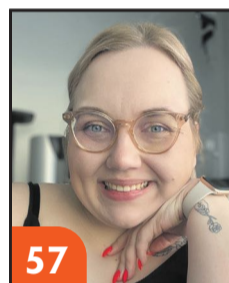
55

**Heikki Santala**  
rkm., eläkeläinen



56

**Marju Sjösten**  
opetushoitaja, terveydenhoitaja



57

**Nea Tarvainen**  
kasvatustieteen ylioppilas, koulunkäynninohjaaja



58

**Kristiina Viljanen**  
projektipäällikkö, eläkeläinen



59

**Raija Viljanen**  
merkonomi, eläkeläinen

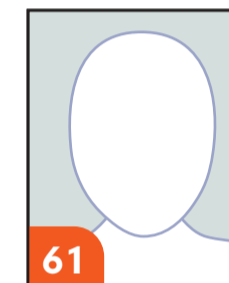


SITOUTUMATON  
SEURAKUNTAVÄKI



60

**Raili Arola**  
palvelusihteeri, eläkeläinen



61

**Amin Ghorbani**  
maanviljelijä, betoni-yrittäjä



62

**Terhi Hellstén**  
ylitarkastaja, eläkeläinen



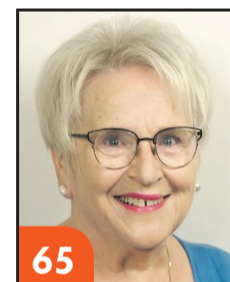
63

**Tiina Huhtala**  
yrittäjä, toimitusjohtaja



64

**Jorma Hännikkälä**  
sovellussuunnittelija



65

**Paula Jylhe**  
toiminnanjohtaja, emerita



66

**Marko Järvinen**  
yrittäjä



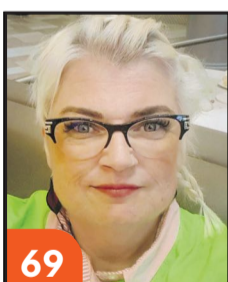
67

**Heli Kalliomäki**  
lastenhojaaja, eläkeläinen



68

**Eino Koivusaari**  
eläkeläinen



69

**Marja Kortell**  
lähihoitaja, merkonomi



70

**Raimo Nieminen**  
kunnossapito-asentaja



71

**Marjaana Nummi**  
hammaslääkäri



72

**Brita-Helena Railola**  
asiakaspalvelu-assistentti



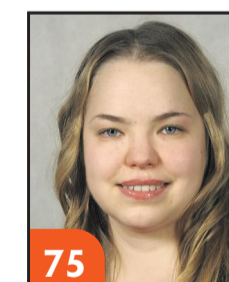
73

**Rainer Revell**  
eläkeläinen



74

**Markku Tanttinen**  
vuoromestari, eläkeläinen



75

**Johanna Vähäkainu**  
YTM, sairaanhoitaja AMK



76

**Juuso Karihaara**  
hautausurakoitsija

### KANSANKIRKKO SDP



77

**Soili Ovaska**  
toimistos sihteeri, eläkeläinen



78

**Janica Uusitalo**  
terveydenhuollon sihteeri



79

**Pertti Rajala**  
maakuntajohtaja, eläkeläinen



80

**Rosalia Breider**  
perhehoitaja, lähihoitaja



81

**Juha Södergård**  
työnjohtaja

# EHDOKKAAT SEURAKUNTANEUVOSTOIHIN

TULKAA KAIKKI



82

**Kari Heino**  
vapaa toimittaja,  
tutkija



83

**Riikka Siivonen**  
graafikko,  
ICT-asentaja



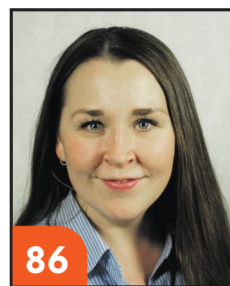
84

**Krista Virtanen-  
Olejniczak**  
aikuissosiaalityön  
päällikkö



85

**Hanna Ojanen**  
FM, lukion opettaja



86

**Laura Pullinen**  
yrittäjä

LÄNSI-PORI

KANSANKIRKKO



35

**Esa Anttila**  
rehtori, eläkeläinen



36

**Petri Grönholm**  
puuseppä



37

**Pasi Grönman**  
kelloseppä



38

**Jarno Huttunen**  
yrittäjä



39

**Timo Kykkänen**  
merkantti



40

**Satu Launonen**  
aluetöiminnan  
asiantuntija



41

**Pirkko Lindgren**  
erityisluokan opet-  
taja, eläkeläinen



42

**Mika Mäenpää**  
asentaja



43

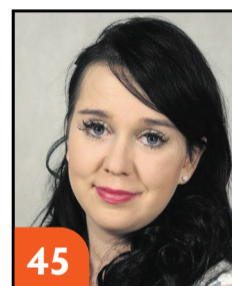
**Tarja Soinne**  
sairaanhoitaja



44

**Juha Vettenranta**  
yksikönpäällikkö

SITOUTUMATON  
SEURAKUNTAVÄKI



45

**Anna Domander**  
lentokoneasentaja,  
opiskelija



46

**Eeva-Liisa  
Haanpää**  
terveydenhoitaja



47

**Markus Halminen**  
erikoislääkäri



48

**Albert Halonen**  
sotilaspastori, TM



49

**Marketta Juntunen**  
lastenlääkäri,  
lääketieteen tohtori



50

**Marja Kaanaa**  
KM, rehtori



51

**Hanna Kaasinen**  
koulukuraattori



52

**Simo Korpela**  
FM, matemaattiset  
aineet



53

**Henry Liivola**  
pastori, eläkeläinen



54

**Antti Linnainmaa**  
maanviljelijä,  
eläkeläinen



55

**Ismo Läntinen**  
urheilvalmentaja



56

**Kristiina Muronen**  
opettaja



57

**Kari Rantavalli**  
DI, lehtori



58

**Jorma Rinnemäki**  
vahtimestari,  
eläkeläinen



59

**Marjatta Salonen**  
opettaja, emäntä



60

**Sirpa Vallinen**  
toimistonhoitaja,  
eläkeläinen

KOKOUMUKSEN  
SEURAKUNTAVÄKI



61

**Armi Aho**  
varhaiskasvatuksen  
opettaja



62

**Katri Hirvola**  
kättilö, eläkeläinen



63

**Pirkko Karttunen**  
hallintosihteeri,  
eläkeläinen



64

**Raija Levonen**  
apulaisosastonhoi-  
taja, sairaanhoitaja



65

**Ero Luoma**  
yrittäjä, eläkeläinen

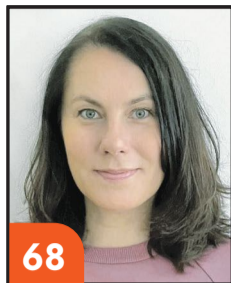
# EHDOKKAAT SEURAKUNTANEUVOSTOIHIN



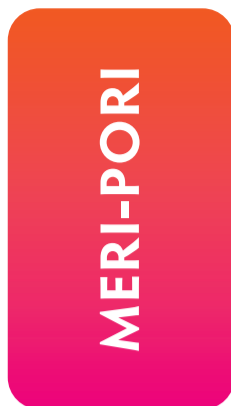
**66**  
**Heikki Salokangas**  
kalastaja



**67**  
**Miia Turunen**  
administrative assistentti, työnohjaaja



**68**  
**Tanja Wasse**  
lehtori, erityisopettaja



**KOKOUMUKSEN  
SEURAKUNTAVÄKI**



**21**  
**Kari Kiekkinen**  
keittiömestari

**MERI-PORIN  
NUORET**



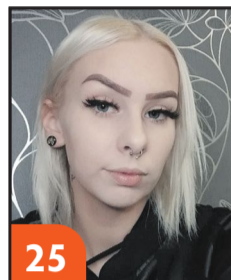
**22**  
**Jan Koivusilta**  
nuoriso-ohjaaja



**23**  
**Annina Suominen**  
sosionomi-diakoni, hallinnon assistentti



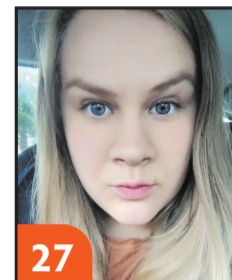
**24**  
**Ville Kokko**  
tuleva muusikko



**25**  
**Emilia Pihl**  
toimitilahuoltaja



**26**  
**Suvi Stenroos**  
tradenomiopiskelija; Artificial Intelligence



**27**  
**Merituulia Wittsberg**  
lähihoitaja

**SITOUTUMATON  
SEURAKUNTAVÄKI**



**28**  
**Outi Brander**  
pysäköinnintarkastaja



**29**  
**Aija Frangén**  
eläkeläinen



**30**  
**Kirsi Grönblom**  
lastenhoitaja



**31**  
**Tarja Gustafsson**  
eläkkeellä, postitoimihenkilö



**32**  
**Janne Heilimä**  
yrittäjä



**33**  
**Piritta Holkko**  
farmaseutti



**34**  
**Anne Kause**  
sairaanhoitaja, emäntä



**35**  
**Tellervo Leppiniemi**  
eläkeläinen



**36**  
**Anitta Mäkinen**  
lähihoitaja



**37**  
**Janna Peltola**  
laitoshuoltaja



**38**  
**Arja-Leena Rouvali**  
eläkkeellä, perushoitaja



**39**  
**Matti Säämäki**  
DI, yrittäjä

**KANSANKIRKKO**



**40**  
**Mirva Heino**  
toiminnanjohtaja, sairaanhoitaja AMK



**41**  
**Raija Kukkakorpi**  
pääluottamusmies



**42**  
**Raija Multanen**  
eläkeläinen, lastenhoitaja



**43**  
**Kirsi Sandberg**  
myyjä



**44**  
**Johanna Santanen**  
hakettaja, sosiaalityöntekijä



**45**  
**Rauli Taimi**  
varastomies, opiskelija



**46**  
**Jouni Uusitalo**  
komisario, hallintotieteiden maisteri



**47**  
**Matti Viitala**  
eläkeläinen



**NOORMARKUN  
ALUEEN  
SEURAKUNTAVÄKI**



**23**  
**Teija Huhtanen**  
materiaalihallinto-suunnittelija



**24**  
**Tuula Hurri**  
opettaja



**25**  
**Teresa Kaaresmaa**  
palveluasiantuntija

# EHDOKKAAT SEURAKUNTANEUVOSTOIHIN



**26**  
**Taru Kallionkieli**  
röntgenhoitaja AMK



**27**  
**Leena Kallionsivu**  
toiminnanjohtaja



**28**  
**Ismo Laivonen**  
diplomi-insinööri



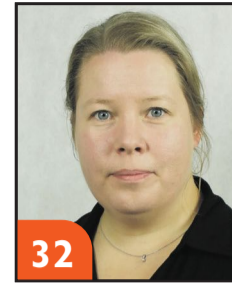
**29**  
**Tapio Lindroos**  
eläkeläinen/konttoripäällikkö



**30**  
**Pirjo Mäki**  
työvoimaneuvoja, eläkeläinen



**31**  
**Pasi Rainiola**  
PLM Coordinator, tradenomi



**32**  
**Kirsi-Maria Ruohomäki**  
luokanopettaja



**33**  
**Heli Sulkava**  
terveystieteiden maisteri, sosiaali- ja terveysalan koulutuspäällikkö



**34**  
**Helvi Walli**  
kunnallisneuvos

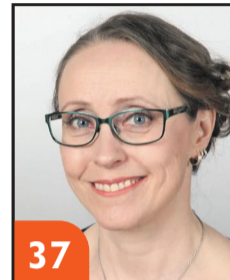
SEURAKUNTALAISET  
POMARKKU



**35**  
**Jaana Heininen**  
varhaiskasvatuksen lastenhoitaja



**36**  
**Jouni Heinonen**  
liikenneopettaja



**37**  
**Susanna Helin-Rauäng**  
ohjaaja/kehitysvammaohjaaja



**38**  
**Raimo Lehtomäki**  
myyjä, merkonomi



**39**  
**Minna Nenonen**  
varhaiskasvatuksen opettaja



**40**  
**Ari Passilahti**  
eläkeläinen

LAVIAN ALUE



**41**  
**Anita Kamppi**  
emäntä, sairaanhoitaja AMK



**42**  
**Seppo Laakso**  
psykoterapeutti, retriittikodin isäntä



**43**  
**Kaisa Mäkelä-Tulander**  
pappi



**44**  
**Matti Peltola**  
mv, yrittäjä



**45**  
**Pirkko Varheenmaa**  
lähihoitaja, eläkeläinen



PIRIN  
TELJÄ

TULKAA KAIKKI



**43**  
**Silja Kivistö**  
opettaja



**44**  
**Jari Känä**  
sahatyöntekijä



**45**  
**Tarja Linnanketo**  
psykiatrisen sairaanhoitaja



**46**  
**Anne Rajala**  
luokanopettaja/kuvataideterapeutti



**47**  
**Laura Seesmeri**  
FT, tutkijatohtori



**48**  
**Iida Valtala**  
lastensuojelulaitoksen ohjaaja/yhteisöpedagogi



**49**  
**Helmi Virta**  
kasvatustieteen maisteri, luokanopettaja

KOKOUMUKSEN  
SEURAKUNTAVÄKI



**50**  
**Aulikki Harju**  
eläk



**51**  
**Ulla Ilo**  
kättilö/eläkeläinen



**52**  
**Harri Keiho**  
tutkija, tekniikan lisensiaatti



**53**  
**Raija Kiviniitty**  
sairaalapastori, eläkeläinen



**54**  
**Minna Liettyä-Tyni**  
FM, muusikko



**55**  
**Lauri Merivirta**  
eläinlääketieteen tohtori



**56**  
**Otto Mäki**  
lähihoitaja



**57**  
**Nelly Pitkänen**  
järjestökoordinaattori



**58**  
**Ilkka Saari**  
DI



**59**  
**Jorma Ylinen**  
DI

# EHDOKKAAT SEURAKUNTANEUVOSTOIHIN

SITOUTUMATON  
SEURAKUNTAVÄKI



**60**  
**Liisa Alinentalo**  
osastonhoitaja,  
eläkeläinen



**61**  
**Irma Anttila**  
eläkkeellä



**62**  
**Tuomas Halmela**  
laitoshuoltaja



**63**  
**Eriikka Heikola**  
DI



**64**  
**Katri Kiljunen  
(Kati)**  
diplomi-insinööri



**65**  
**Risto Lehtonen**  
diplomi-insinööri



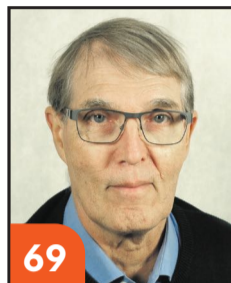
**66**  
**Hanna Lindberg**  
KM, apulaislähetys-  
johtaja



**67**  
**Eero Mielonen**  
yrittäjä/eläkeläinen



**68**  
**Petri Mäkinen**  
hautausoimisto-  
yrittäjä



**69**  
**Erkki Nevanranta**  
insinööri,  
eläkeläinen



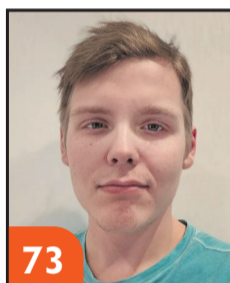
**70**  
**Sanna-Mari  
Pudas-Tähkä**  
terveystieteiden toh-  
tori, toimialajohtaja



**71**  
**Juuso Rosenqvist**  
opiskelija



**72**  
**Harri Saine**  
KT, erityisopettaja



**73**  
**Jarno Suvanto**  
kuski



**74**  
**Mikko Toivanen**  
DI, palvelupäällikkö



**75**  
**Sanni Tommila**  
baarimikko

KANSANKIRKKO  
-SDP



**76**  
**Sinikka Alenius**  
sosionomi



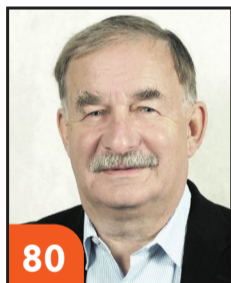
**77**  
**Sini Horttanainen**  
asiantuntija,  
pääluottamus mies



**78**  
**Noora Kinnunen**  
lähihoitaja,  
sosionomi AMK



**79**  
**Sanna Koivusalo**  
merkonomi



**80**  
**Markku Lehtonen**  
varatuomari



**81**  
**Pauli Mäkinen**  
herastuomari,  
posteljooni



**82**  
**Päivi Yli-Kauha-  
luoma-Nurmi**  
controller,  
sosionomi TAU

## Seurakuntaneuvostot paikallisia päättäjiä

Seurakuntaneuvosto johtaa ja edistää osaltaan seurakunnan toimintaa ja hengellistä elämää. Sen tehtäviin kuuluu päättää myös niiden varojen käytöstä, jotka seurakuntayhtymän talousarviossa osoitetaan seurakunnalle.

Seurakuntaneuvoston tehtävät määritellään kirkkolain 11. luvun 9. pykälässä. Seurakuntaneuvosto on todellinen paikallinen päätöksentekoyksikkö.

Seurakuntaneuvostot kokoontuvat vuoden aikana tarpeen mukaan, ts. vuosittaisia kokousmääriä ei ole säädetty missään. Esimerkiksi viime vuonna Länsi-Porin seurakuntaneuvosto kokoontui kahdeksan ja Meri-Porin seurakuntaneuvosto 17 kertaa.

Seurakuntaneuvoston jäsenet valitaan seurakuntavaaleilla neljän vuoden toimikaudeksi ja puheenjohtajana toimii kirkkoherra.

Neuvoston jäsenmäärä määräytyy seurakunnan väkiluvun perusteella. Ehdokkaaksi voi asettua seurakunnan konfirmoitu ja täy-

si-ikäinen jäsen.

Seurakuntavaaleissa Porissa äänestäjät pääsevät valitsemaan seurakuntaneuvostojen jäseniä oransseilla lipuilla.



seurakuntavaalit.fi

SUOMEN EV. LUT. KIRKKO

Vaikuta  
seurakuntasi  
tulevaisuuteen!

Seurakuntavaaleissa  
seurakuntalaiset äänestävät  
luottamushenkilöt,  
jotka johtavat  
seurakunnan toimintaa.

Ennakoäänestysaika on  
8.-12.11.2022.

Vaalipäivä on  
20.11.2022.

# ÄÄNESTYSAJAT JA -PAIKAT

## SEURAKUNTAVALIEN ENNAKKOÄÄNESTYS

Ennakkoon voi äänestää missä tahansa ennakköäänestyspaikassa.

**Ti-la 8.-12.11.**

**9.00-18.00** Keski-Porin ja Porin Teljän seurakuntatoimisto, Porin ev.lut. seurakuntien Hallintokeskus, Hallituskatu 9b, 28100 Pori (1. krs).

**9.00-18.00** Länsi-Porin kirkko, Liikastentie 28, Pori.

**9.00-18.00** Meri-Porin seurakuntatoimisto, Pihlavan kirkkotie 5, 28800 Pori.

**9.00-18.00** Noormarkun seurakuntatoimisto, Vanha Vaasantie 8, 29600 Noormarkku.

**Ti 8.11.**

**Klo 9.00-12.00** Lavian terveysasema, Viittatie 8, 38600 Lavia.

**10.00-13.00** Diakonialaitoksen Martintalo, Metsämiehenkatu 2, 28500 Pori.

**11.00-13.00** Ahlaisten srk-koti, Föörinkuja 2, 29700 Ahlainen.

**11.00-15.00** Porin kaupunginkirjasto, Gallen-Kallelankatu 12, 28100 Pori.

**11.00-17.00** Pomarkun kirkko, Kirkkokuja 2, 29630 Pomarkku.

**12.00-13.00** Pomarkun lukio, Lukiontie, 29630 Pomarkku.

**12.00-18.00** Kauppakeskus Puuvilla, Siltapuistokatu 14, 28100 Pori.

**13.00-18.00** Porin seurakuntakeskus, Itäpuisto 14, 28100 Pori.

**14.00-17.00** Sampolan Itätuulen koulun Paviljonki (Sampolan kirjaston vieressä), Kalskeentie 9, 28370 Pori.

**15.00-17.00** Kellahden koulu, Kellahden rantatie 23, 28880 Pori.

**Ke 9.11.**

**Klo 9.00-12.00** Lavian seurakuntatoimisto, Tampereentie 32, 38600 Lavia.

**10.00-12.00** Reposaaressa pappila, Merimiehenkatu 1, 28900 Pori.

**11.00-15.00** Porin kaupunginkirjasto, Gallen-Kallelankatu 12, 28100 Pori.

**11.00-17.00** Pomarkun kirkko, Kirkkokuja 2, 29630 Pomarkku.

**12.00-14.00** Kyläsaaren seurakuntatalo, Vaarinkuja 2, 28760 Pori.

**12.00-15.00** S-market Herralahti, Vanhakoivistontie 8, 28360 Pori.

**12.00-18.00** Kauppakeskus Puuvilla, Siltapuistokatu 14, 28100 Pori.

**13.00-18.00** Porin seurakuntakeskus, Itäpuisto 14, 28100 Pori.

**16.00-17.30** Kylätalo Levola, Lattomerentie 388, 28580 Pori.

**16.00-19.00** Väinölän kirkko, Päkintie 1-3, 28330 Pori.

**16.00-19.00** Haunia-Kallialan kylätalo, Noormarkuntie 734, 38600 Lavia.

**To 10.11.**

**Klo 9.00-12.00** Lavian seurakuntatoimisto, Tampereentie 32, 38600 Lavia.

**11.00-12.00** Lampin koulu, Isoahtentie 29, 29720 Pori.

**11.00-17.00** Pomarkun kirkko, Kirkkokuja 2, 29630 Pomarkku.

**12.00-16.00** Pormestarinluodon seurakuntakoti, Alahangantie 1, 28190 Pori.

**12.00-18.00** Kauppakeskus Puuvilla, Siltapuistokatu 14, 28100 Pori.

**12.00-18.00** K-Supermarket Kampus, Satakunnankatu 23 D, 28130 Pori.

**13.00-18.00** Porin seurakuntakeskus, Itäpuisto 14, 28100 Pori.

**16.00-17.30** Pietniemen seurakuntatalo, Vanhakartanontie 15, 28660 Pori.

**16.00-19.00** Riuttala-Mustajoen kylätalo, Kullaantie 302, 38600 Lavia.

**Pe 11.11.**

**Klo 9.00-14.00** Lavian Sale, Tampereentie 5-7, 38600 Lavia.

**9.00-18.00** Pomarkun kirkkomakasiini, Vanhatie, 29630 Pomarkku.

**10.00-19.00** Prisma Pori Mikkola, Itäkeskuksenkaari 6, 28130 Pori.

**12.00-16.00** Ruosniemen kirkko, Ruosniementie 162, 28220 Pori.

**12.00-18.00** Kauppakeskus Puuvilla, Siltapuistokatu 14, 28100 Pori.

**13.00-17.00** S-Market Tikkula, Tikkulantie 2, 28100 Pori.

**15.00-17.00** K-Market Kyläsaari, Mörtintie 1, 28760 Pori.

**19.00-21.00** Nuorten Yökahvila, Kylätalo, Mörtintie 7, 28760 Pori.

**La 12.11.**

**Klo 9.00-12.00** Lavian seurakuntatoimisto, Tampereentie 32, 38600 Lavia.

**9.00-12.00** Pomarkun kirkko, Kirkkokuja 2, 29630 Pomarkku.

**10.00-15.00** Prisma Pori Mikkola, Itäkeskuksenkaari 6, 28130 Pori.

**11.00-15.00** K-Market Ahlainen, Ahlaistentie 658, 29700 Ahlainen.

**11.00-15.00** K-Market Pihlava, Kiviaidantie 11, 28800 Pori.

**11.00-15.00** Sale Reposaaressa, Kaivokatu 7, 28900 Pori.

**12.00-18.00** Kauppakeskus Puuvilla, Siltapuistokatu 14, 28100 Pori.

**13.00-15.00** Lassilan pappila, Kairilantie 3, 29680 Lassila.

**13.00-17.00** Länsi-Porin Prisma, Eteläväylä 2, 28610 Pori.

## ÄÄNESTYS VAALIPÄIVÄNÄ SU 20.11.

Vaalipäivänä voi äänestää vain oman seurakunnan äänestyspaikassa.

**Klo 11.00-20.00**

- **Porin seurakuntakeskus**, Itäpuisto 14, 28100 Pori (1. krs.)
- **Lavian kirkko**, Tampereentie 28, 38600 Lavia (klo 11.00 -12.45).
- **Länsi-Porin kirkko**, Liikastentie 28, 28160 Pori.
- **Noormarkun kirkko**, Vanha Vaasantie 1, 29600 Noormarkku (klo 17.00-20.00).
- **Pihlavan kirkko**, Rinnekuja 2, 28800 Pori.
- **Pomarkun kirkko**, Kirkkokuja 2, 29630 Pomarkku (klo 14.15-16.00).
- **Teljän kirkko**, Koivistonpuustikko 50, 28130 Pori.

## KOTIÄÄNESTYS

Äänioikeutettu, jonka kyky liikkua tai toimia on siinä määrin rajoittunut, ettei hän pääse äänestys- tai ennakköäänestyspaikkaan ilman kohtuuttomia vaikeuksia, saa äänestää ennakoita kotonaan.

Hänen tai valitsemansa henkilön on ilmoitettava kotiäänestyspyyntö vaalilautakunnalle kirjallisesti tai puhelimitse seurakuntatoimistoon viimeistään pe 4.11.2022 ennen kello 16.00, sillä tavanomaisten aukioloaikojen lisäksi seurakuntatoimistot ovat avoimena tuohon ajankohtaan saakka.

Kotiäänestysten yhteydessä voi äänestää myös omaishoidon tuesta annetussa laissa (937/2005) tarkoitettu omaishoitaja.

Seurakuntatoimistojen puhelinnumerot ovat: Keski-Pori, p. 044 730 9636 ja 044 730 9637, Porin Teljä p. ja 044 730 9636 ja 044 730 9666, Länsi-Pori p. 044 730 9655, Meri-Pori p. 044 730 9660 ja Noormarkku p. 044 731 0201.

Kotiäänestykseen ilmoittautumislomakkeita on saatavana seurakuntatoimistosta ja vaalien verkkosivuilta [info.seurakuntavaalit.fi](http://info.seurakuntavaalit.fi).

Kotiäänestys toimitetaan ennakköäänestysaikana eli 8.-12.11.

## KAUPUNGINOSAT

**Keski-Pori**

- Aittaluoto
- Hevosluoto
- Hyvelä
- Hyvelänviiki
- Isosanta
- Järvikylä
- Keskusta
- Kirjurinluoto
- Kvistiluoto
- Lotskeri
- Lukkarinsanta
- Lyttylä
- Perko
- Pormestarinluoto
- Ruosniemi
- Toejoki
- Tuulikylä
- Ylikylä

**Länsi-Pori**

- Käppärä
- Lattomeri
- Liinaharja
- Leppäkorpi
- Länsi-Pori
- Makholma
- Musa

• Niittymaa

- Paarnoori
- Pietniemi
- Preiviiki
- Tuorsniemi
- Ulasoori
- Viasvesi
- Vähärauma

**Meri-Pori**

- Ahlainen
- Enäjärvi
- Herrainpäivät
- Kaanaa
- Kellahti
- Kyläsaari
- Pihlava
- Reposaaressa
- Rieskala
- Uniluoto
- Uusiniitty
- Yyteri

**Noormarkku**

- Harjakangas
- Kairila
- Kellahti
- Lavia

• Lassila

- Söörmarkku
- Pomarkku
- Honkakoski
- Tuunajärvi

**Teljä**

- Harmaalinna
- Herralahti
- Honkaluoto
- Impola
- Kalaholma
- Kartano
- Koivistonluoto
- Kuninkaanhaka
- Metallinkylä
- Mikkola
- Pinomäki
- Päärnäinen
- Sampola
- Tiilimäki
- Tiilinummi
- Tupala
- Uusikoivisto
- Vanha-Koivisto
- Väinölä

ÄÄNESTÄ SELLAISENA KUIN OLET.

#SEURAKUNTAVALIT