

OMAKIINTEISTÖ

KIINTEISTÖ-, TALOYHTIÖ- JA ASUKASLEHTI – OSAKKAILLE, SIJOITTAJILLE JA ASUKKAILLE

HÄMEENLINNA 1 • 2025

Piharemontin tärkein osa on pinnan alla 10

Energiakustannukset hallintaan uusilla tekniikoilla 12

Digitalisaatio helpottaa taloyhtiön viestintää 16



Granlund Häme

Monipuolinen
talotekniikan
asiantuntija



**Hämeenlinna
Riihimäki
Forssa**

» Granlund.fi



IT-PALVELU OY

MYYNNTI-ASENNUS-HUOLTO

- Uudet ja käytetyt tietokoneet käyttövalmiiksi asennettuina.
- Autamme juuri sinulle sopivan laitteen valinnassa!
- Huollot, asennukset ja opastukset
- Myös kotikäynnit!



Hämeentie 2, 13200 Hämeenlinna
puh. 03 619 6000 it-palvelu.net

netKirje

Etsitkö helppoa tapaa lähettää perinteisiä kirjeitä?

Välitämme sähköisen aineistosi asiakkaillesi fyysisenä kirjeenä.

Tiedotteet, laskut, kutsut jne. lähtevät kauttamme kätevästi.

Säästä aikaa ja vaivaa - valitse netKirje!



Vaivatonta postitusta

netkirje.fi

**Aika toimia - Kesän
jäähdytys alkaa!**

AAA
KORKEIN LUOTTOLUOKITUS
© 2014-2015

autotalot
SUOMEN VÄLIMIES
PLATINA
TAMPEREEN KESÄ
KESÄKESÄ 2015

**Kaikkien merkkien
asennus ja huolto
saman katon alta.**

Testivoittajat
jäähdytykseen kuin
myös lämmitykseen.
Kartoituskäyntimme
on aina **ilmainen.**

HILE
TALOTEKNIikka

Puh: 050 370 0570 | tt-hile.fi
Talotekniikka Hile Oy | Kanakouluntie 15, 13100 HML

AUTIOTALOT ISÄNNÖINTI OY

luotettava Hämeenlinnan seudulla ja lähialueilla nopeasti kasvava isännöinti-toimisto. Meille tärkeää on henkilökohtainen ja kokonaisvaltainen palvelu.

PYYDÄ TARJOUS
taloyhtiönne isännöinnistä,
soita **03 612 0360**
tai laita sähköpostia
toimisto@autiototalotisannointi.fi

AUTIOTALOT
ISÄNNÖINTI

Kasarmikatu 3, 13100 Hämeenlinna
toimisto@autiototalotisannointi.fi

Katsastuskuvio

**KATSASTUKSET JA
REKISTERÖINNIT ILMAN
AJANVARAUSTA.**

**ma-pe 8-17
la 9-14**

Tiiriö, Takumäentie 5, Hml

Tervetuloa palveltavaksi!

Katsastuskuvio Oy p. 03 68 78 111
www.katsastuskuvio.fi

PINTAHÄME

Pintahämeeltä saat parketin hionnan, lakkauksen, sävytyksen ja vahauksen sekä kaikki muut parkettityöt. Asennamme parkettilattiat, vinyylilattiat ja laminaattilattiat, teemme listoitusta, maalausta ja muita sisäremontteja.

Kun tarvitset paikallista parkettiosaaajaa, soita meille!

pintahame.fi
markus@pintahame.fi 045 236 1412

luotettava
kumppani



HÄMEENLINNA
1/2025

Kustantaja

Media Potentia Oy,
Kuninkaankatu 24 A,
33210 Tampere
puh: 0400 772 229
www.mediapotentia.fi

Julkaisija

Nexus Media Oy,
Kuninkaankatu 24 A,
33210 Tampere
toimisto@nexme.fi

Jakelulevikki

SUURJAKELU
Hämeenlinna, Hattula ja Janakkala
Painosmäärä: 10 000 kpl
Jakelu: SSM:n paikallinen jakeluyhtiö

Vastaava päätoimittaja

Petri Kaukonen
puh: 0400 770 203
petri@mediapotentia.fi

Toimitus

Mari Pihlajaniemi
puh: 045 276 5998
toimitus@mediapotentia.fi

Ilmoitusmyynti

Media Potentian toimisto
puh: 0400 772 229
toimisto@mediapotentia.fi

Taitto ja

ilmoitusvalmistus
Media Potentia Oy

Painopaikka

Sanoma Manu Oy

Kannen kuva

Freepik

Lehti noudattaa ilmoitusten julkaisusääntöjä.
Reklamaatit on tehtävä 7 vrk:n aikana ilmoituksen
julkaisemisesta Media Potentia Oy:lle.
Suurin mahdollinen vastuu ilmoituksen
julkaisemisesta sattuneesta virheestä tai poisjäämisestä
sekä sen aiheuttamista vahingoista on ilmoituksen hinta.
Mikäli ilmoitusmateriaali saapuu aineistopäivän jälkeen
Media Potentia Oy ei ole velvollinen korvaamaan
painovirheitä. Ilmoituksesta lähetetään oikovedos
sopimuksen mukaan. Peruutukset viimeistään
aineistopäivänä. Jos ilmoitus on ehditty valmistaa ennen
peruutusta, veloitetaan siitä 50 % ilmoituksen hinnasta.



10



- 3 Pääkirjoitus
- 4 Ajankohtaista
- 6 Taloyhtiön julkisivu- ja parvekeremontti
- 10 Piharemontin pohjatyöt
- 12 Energiakustannusten hallinta
- 16 Digitalisaation vaikutukset taloyhtiöille
- 18 Taloyhtiön kevään kiinteistöhuolto
- 21 Lajittelun vaikutus jätemaksuihin
- 23 Lakipalsta

PÄÄKIRJOITUS

päätoimittaja

Petri Kaukonen



Ennakoiva kiinteistönpito on talouden turva

Tilastokeskuksen konkurssitilastot hätkähdyttivät vuoden 2024 lopulla. Lokakuun loppuun mennessä oli tullut vireille kaikkiaan 55 taloyhtiön konkurssia – yli kaksinkertainen määrä vuodentakaiseen verrattuna.

Monen taloyhtiön talous onkin nyt tiukalla. Tilannetta ovat ruokkineet niin inflaation paisuttamat kustannukset kuin lainojen nousseet korotkin. Samalla taloyhtiön tulot ovat saattaneet pienentyä sen mahdollisten liiketojien jäädessä ilman vuokralaisia. Myös osakkaiden kyky maksaa vastikkeitaan on voinut heikentyä.

Silmät siis auki, taloyhtiö! Kiinteistöä ei pidä päästä rapistumaan lykkäämällä tarpeellisia remontteja niin pitkälle, että niiden hintalappu on moninkertainen verrattuna siihen, että asiaan olisi tartuttu ajoissa. Siinä kärsivät niin taloyhtiön kuin asunon arvo sekä taloyhtiön mahdollisuus saada ylipäättään lainaa hankkeilleen.

Lämpimin terveisin,
Petri Kaukonen

Linjasaneerauksen ammattilainen

Palvelut

- » Linjasaneeraukset
- » Rakennussaneeraukset
- » Kylpyhuoneremontit
- » Huoneistoremontit
- » Uudisrakennukset
- » VTT märkätila-asentaja

Yhteystiedot

Hannu Kauppinen
rakennusmestari
puh. 0400 534 041
hannu@rakennuskauppinen.fi
Juuso Kauppinen
rakennusinsinööri
puh. 040 838 9636
juuso@rakennuskauppinen.fi



Rakennus Kauppinen Oy

Kalevankuja 5, 30100 FORSSA
www.rakennuskauppinen.fi



LAKIASIAT JA OIKEUDENKÄYNNIT



ASIANAJOTOIMISTO

SKOGSTER

— PORTAANPÄÄ & JUUSELA —

Raatihuoneenkatu 8 (3.krs), Hämeenlinna | 03 626 210
www.asianajoskogster.fi | toimisto@asianajoskogster.fi



AJANKOHTAISTA



Taloyhtiöiden hoitokuluissa tuntuvaa kasvua myös vuonna 2025

Taloyhtiöiden hoitokulut jatkavat tuntuvaa kasvuaan myös tänä vuonna, todettiin Kiinteistöliiton tiedotteessa vuoden alussa. Kulujen kehityksessä on kuitenkin merkittäviä paikkakuntakohtaisia eroja. Kiinteistöliitto on päivittänyt syksyllä julkaistua, taloyhtiöille tarkoitettua talousarvio-ohjeistustaan.

Kiinteistöliitto arvioi, että kaukolämmitteisten kerrostalojen keskimääräiset hoitokulut kasvavat tänä vuonna suurissa kaupungeissa kahdesta neljään prosenttia. Monissa kunnissa kulut kasvavat reilusti enemmän.

– Helsingissä ja Espoossa kulujen kasvu on tänä vuonna maltillisempaa verrattuna muihin isoihin kaupunkeihin. Helsingissä kaukolämpö halpenee usean vuoden nousun jälkeen, ja tämä heijastuu hoitokulujen kehitykseen, sanoo Kiinteistöliiton talous- ja veroasian-tuntija **Juho Järvinen**.

Toisaalta Vihdissä, Järvenpäässä, Tuusulassa, Raumalla sekä Jyväskylässä, Hämeenlinnassa ja Tampereella on taloyhtiöiden lämmityslaskuun tiedossa reippaita korotuksia.

Vesimaksuihin lisää korotuksia

Vesimaksujen isot nostot jatkuvat kuluvana vuonna. Esimerkiksi Tampereella vesikustannus nousee taloyh-



tiöllä jopa 14 prosenttia. Pääkaupunkiseudun isoissa kaupungeissa HSY:n korotukset tietävät taloyhtiöille noin 10 prosentin kustannuslisää.

Vuodelle 2025 ei ole tulossa valtion budjetissa yleistä kiinteistöveron tasojen muutosta. Muutoksia voi tulla sen sijaan kuntien kiinteistöveroprosenttien muutosten kautta.

– Taloyhtiön talousarviota laatiessa on tärkeää tarkastaa oman kunnan mahdolliset muutokset veroprosenteissa. Keväällä kiinteistöveropäätöksen saapuessa on syytä katsoa huolellisesti läpi kiinteistöverotietojen paikkansapitävyys, Järvinen muistuttaa.

Jätemaksut nousivat tälle vuodelle edelleen, mutta nousu oli aavistuksen maltillisempaa kuin kahtena edellisellä vuonna.

Jos taloyhtiö sijaitsee vuokratontilla, jonka vuokra on sidottu elinkustannusindeksiin, tontin vuokraan on varattava tarkistuskaukaudesta riippuen yhdestä kolmeen prosenttia lisää.

– Taloyhtiöiden kulut vaihtelevat enemmän kuin kuntakohtaiset kustannusarviot, koska kulurakenteet vaihtelevat erittäin paljon. Budjettia kiinnitettäessä on selvítettävä paikkakuntakohtaisten päätösten ja hinnoittelujen lisäksi yhtiön omien sopimustaksojen muutokset sekä näiden kokonaisvaikutukset, Juho Järvinen ohjeistaa.



Parkkipaikan lumenauraus on paikan käyttäjän vastuulla

Vaikka useimmilla taloyhtiöillä talvikunnossapito on ulkoistettu huoltoyhtiölle, taloyhtiön parkkipaikkojen lumenauraus on tavallisesti osakkaan tai vuokralaisen vastuulla, muistutti Isännöintiliitto vuoden 2024 lopulla.

Asukkaita saattaa ihmetyttää, kun traktori auraa lunta taloyhtiön pihalla, mutta ei kuitenkaan samalla parkkipaikkaa.

– Usein asukkailla ei ole tietoa siitä, mitä kaikkea taloyhtiön huoltosopimukseen kuuluu. Saatetaan olettaa, että parkkipaikka kuuluu myös sopimukseen, vaikka näin ei usein ole, kertoo Isännöintiliiton lakiasiantuntija **Sara Rintamo**.

– Oman haasteensa auraamiseen tuovat parkkipaikalalla olevat autot, jotka ihan konkreettisesti estävät auraamisen, lisää Rintamo.

Asukkaiden tulee huolehtia oman parkkiruutunsa auraamisesta, jos huoltoyhtiön kanssa ei ole erikseen muusta sovittu. Oman auton taakse tai sivuille saattaa syntyä valjeja, kun taloyhtiön kulkureittejä aurataan. Myös näiden osalta asukkaan on itse huolehdittava lumenpoistosta.

– Taloyhtiön olisi hyvä opastaa asukkaita, mikä on huollon ja mikä parkkipaikan käyttäjän vastuulla. Samoin asukkaille on hyvä kertoa, minne oman parkkiruudun lumet voi turvallisesti ja luvallisesti aurata. Näin helpotetaan kaikkien elämää eikä lumikasoja ole siellä täällä, sanoo Rintamo.

Koska talvi voi olla pitkä ja säätilat vaihdella, lunta ja jäätä saattaa kerrostua parkkialueelle. Pahimmillaan oman auton ajaminen ruutuun voi olla hankalaa jäävallien ja lumivallien takia.

– Runsas lumisina talvina taloyhtiö kannattaisi vähintään kerran talvessa pyytää asukkaita siirtämään autot parkkipaikalta ja tilata huollolta alueen lanaus niin, että koko parkkipaikka puhdistetaan kerralla ja kunnolla. Näin parkkipaikalta ei kerry jäisiä valjeja ja lumikokkeita, vinkkaa lopuksi Rintamo.



Palovaroittimen testaaminen tavaksi asukkaille

Asukkaiden tulee testata itse omat palovaroittimensa nyt ja tulevaisuudessakin. Suomen Pelastusalan Keskusjärjestön asiantuntija muistuttaa, että palovaroittimien vastuun siirtyminen taloyhtiöille vuoden 2026 alusta ei poista tätä vastuuta asukkaalta.

Palovaroittimien toiminta pitää testata useammankin kerran vuodessa, jotta tiedetään, että sen paristossa on virtaa ja että sen ääni toimii. Etusormi ja harjanvarsi ovatkin mitä parhaimpia paloturvallisuuden työkaluja: kummalla vain voi tökätä palovaroittimen testausnappulaa.

Mutta kuinka usein palovaroitinta pitäisi testata?
– Ohjeita palovaroittimien testausväleistä on lähes yhtä monta kuin on palovaroitintuotteitakin, SPEKin vanhempi asiantuntija **Ilpo Leino** sanoo.

Testausohje löytyy palovaroittimen alkuperäispakkauksesta tai sitten sen antaa taloyhtiö.

– Tärkein muistisääntö on, että kunhan testaat! Jos muuta ohjetta ei ole, testaa palovaroittimet vähintään 3–4 kertaa vuodessa ja aina, kun olet ollut kotoa poissa useamman päivän, Leino tähdentää.

Pitääkö koko laite vaihtaa?

Onko paristonvaihdoista kulunut jo aikaa? Vaihda siis uusi paristo. Entä onko palovaroitin itsessään jo tullut tiensä päähän? Palovaroittimellakin on parasta ennen -päivämäärä.

– Laitteen pohjassa on vuosiluku, joka kertoo, milloin se on valmistettu tai milloin se pitäisi vaihtaa uuteen. Jos vuosilukua ei ole, laite on varmasti yli-ikäinen, joten siinä tapauksessa kannattaa ehdottomasti hankkia uusi palovaroitin tilalle, Leino sanoo.

Moni ei tiedä, että kotona on vanhentunut palovaroitin. Esimerkiksi Kymenlaaksossa pelastuslaitos teki viime syksynä pistokoemaisia palotarkastuksia omakotitaloihin ja havaitsi, että joka viidennellä oli vanhentunut varoitin. SPEKin aiempi tutkimus vuokra-asunnoista vahvistaa, että kodeissa on paljon toimimattomia palovaroittimia.

Palovaroittimen testaaminen etusormella hyvienkin tikkaiden päältä tai harjanvarrella lattiatasolta vaatii tasapainoa. Monelle ikääntyneelle se on vaarallinen, jopa



mahdoton tehtävä.

– Mummon, naapurin sedän tai muun tutun ihmisen palovaroitimesta huolehtiminen Palovaroitinpäivänä on paitsi tärkeä turvallisuusteko myös hyvän tahdon ele, joka voi ilahduttaa arvaamattoman paljon, Ilpo Leino kannustaa.

Tänä kesänä taloyhtiöt aloittavat remonttietojen viennin huoneistotietojärjestelmään

Tämän vuoden kesäkuussa isännöitsijöille aukeaa mahdollisuus viedä huoneistotietojärjestelmään taloyhtiöiden kunnossapito- ja muutostyötiedot, tiedotti Maanmittauslaitos tammikuussa. Vanhojen remonttien pohjatietojen pitää olla järjestelmässä 30.6.2026 mennessä.

Jatkossa isännöitsijät ylläpitävät taloyhtiöidensä kunnossapito- ja muutostyötietoja huoneistotietojärjestelmässä. Tämän vuoden joulukuusta alkaen järjestelmään viedään myös osakkaiden laina- ja vastiketietoja. Tietojen ilmoitusvelvollisuus riippuu taloyhtiön koosta ja siitä, onko sillä taloyhtiölainaa. Jatkossa remontti- ja lainatiedot pitää päivittää vähintään kerran vuodessa järjestelmään.

Tiedonsiirron testaus etenee ohjelmistotoimittajien kanssa

Jotta tiedonsiirto toimii sujuvasti eri järjestelmien välillä, on kehitys- ja testaustyö aloitettu viime vuonna ohjelmistotoimittajien kanssa. Tietojen ilmoittamista on kehitetty ja testattu rajapintoja taloyhtiöiden kunnossapito- ja muutostyötietojen ilmoittamisen osalta. Lisäksi ohjelmistotoimittajat rakentavat tarvittavat yhteydet huoneistotietojärjestelmään omista järjestelmistään.

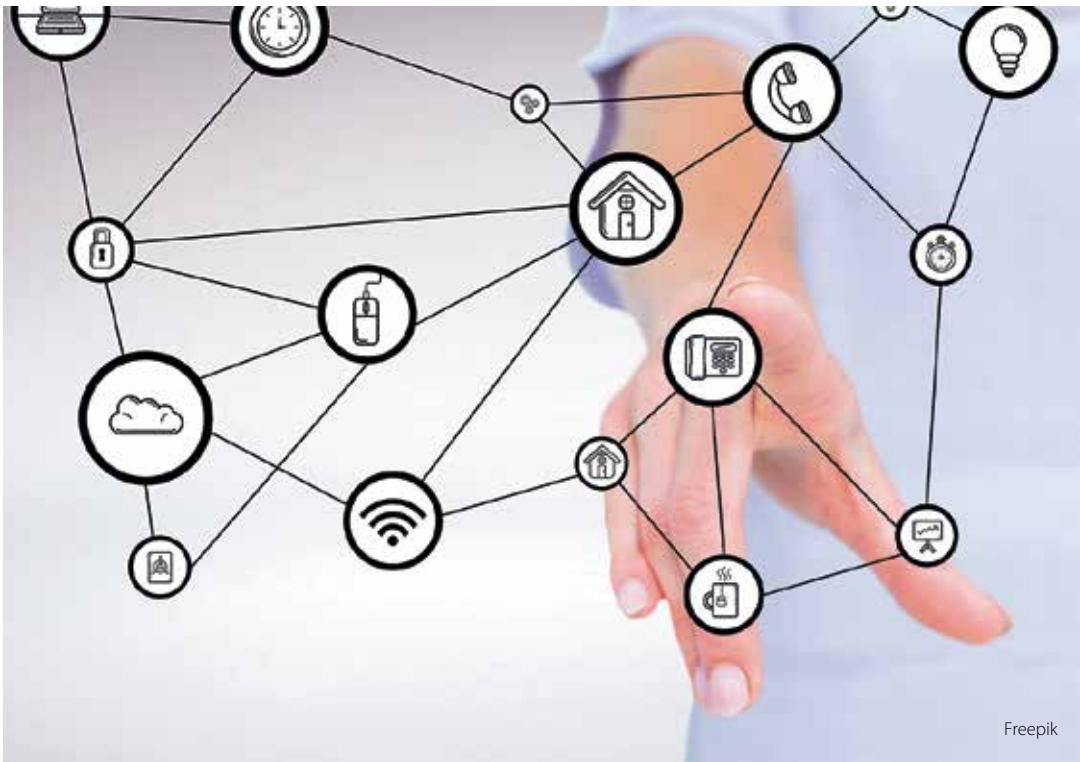
Ohjelmistotoimittajilla on vielä töitä edessään, mutta edistystä on tapahtunut. Visma Siriuksella Hausvise-isännöintijärjestelmän testaukset ovat sujuneet onnistuneesti.

– Testaus on tähän saakka sujunut onnistuneesti. Testauksen on oltava laajempaa ja perusteellisempaa, koska nyt huoneistotietojärjestelmää hyödyntävät muutkin tahot ja tiedon kulku on kaksisuuntaista, kertoo Business Development Specialist **Simo Hirvonen** Visma Siriukselta.

EstateAppilla on asiakkaana yli 6 000 taloyhtiötä, mikä tarkoittaa noin 11 % kaikista isännöintipalveluita tilaavista taloyhtiöistä Suomessa.

– Olemme vieneet taloyhtiöistä lähes puolet huoneistotietojärjestelmään sopivaan muotoon. Loput siirrämme muutaman kuukauden sisällä, kertoo operatiivinen johtaja **Nico Hötti** EstateAppilta.

Avaa.io:lla on luotu kunnossapito- ja muutostyötieto-



jen tietojen siirroille valmiudet.

– Valmiudet ovat hyvät ja testaaminen onnistunutta. Huoneistotietojärjestelmän kunnossapito- ja muutostyötietojen vientien aloituksen aikataulut sopivat mainiosti yhteen Avaa:n kunnossapitomoduulin versiopäivityksen kanssa. Pyrimme tekemään remonttietojen viennit huoneistotietojärjestelmään mahdollisimman sujuvaksi isännöitsijöille, toteaa toimitusjohtaja **Jani Neulaniemi** Avaa Solutions Oy:stä.

Aikatauluun sitouduttu, työkalut käyttöön tänä vuonna

Vaikka testauksissa ei olla päästy vielä täyteen volyyymiin, tullaan kehitystyötä ja testauksia jatkamaan vielä ohjelmistotoimittajien kanssa kesäkuuhun asti, jolloin siirrot

alkavat.

– Olemme aikataulun osalta hyvällä mallilla ja tuleme julkaisemaan lisää toimintoja tämän vuoden puolella. Pyrimme julkaisemaan toimintoja kuitenkin harkiten, jotta asiakkaamme saavat ajankohtaan nähden oikeat ja parhaat mahdolliset työkalut käyttöönsä, kertoo Visma Siriuksen **Simo Hirvonen**.

EstateAppilla rajapintoja päästään hyödyntämään tästä vuodesta alkaen. Myös Avaa.io:lla ollaan valmiudessa kunnossapito- ja muutostyötietojen viennin.

Kun kaikki on valmista, isännöintijärjestelmistä tiedot siirtyvät rajapintojen kautta huoneistotietojärjestelmään.

Pienemmille taloyhtiöille Maanmittauslaitos on kehittänyt käyttöliittymän, jota isännöinti voi hyödyntää tietojen ilmoittamisessa. Käyttöliittymän käyttö on taloyhtiölle maksutonta.



Lasitus lisää parvekkeen ja terassin viihtyisyyttä ja käyttömahdollisuuksia.

... Teksti: Ulla Sirén

Julkisivun peruskorjaus on enemmän kuin ehhostusta

Julkisivuremontilla tarkoitetaan hyvin erilaisia asioita. Se voi olla pelkkää maalausta, ruosteenpoistoa ja muuta pintaremonttia, tai siihen kuuluu ikkunoiden vaihto, eristyksen lisääminen koko ulkoseinään, sokkelin vesieristeiden uusiminen tai esimerkiksi parvekkeiden korjaaminen.

99 Kuntoarvion tekevät eri alojen, kuten rakennus-, sähkö- ja LVI-alan ammattilaiset lähinnä aistinvaraisesti ja omaan kokemukseensa perustuen.

Jokainen asunto-osakeyhtiö joutuu enemminkin tai myöhemmin teettämään julkisivuremontin, ja jokainen asukas saa vuorollaan viettää aikaa huputetussa talossa, jossa pöly, pauke ja kohina maustavat arkipäivää. Olipa suunnitelmissa suppea tai mittava korjaustyö, varmaa on, että se kysyy taloyhtiöltä ja talon asukkailta sekä ajatustyötä että kärsivällisyyttä. Asiaan kannattaa silti ryhtyä mieluummin hyvissä ajoin kuin liian myöhään.

Neuvontainsinööri **Jari Hännikäinen** Kiinteistöliitto Uusimaa ry:stä määrittelee, että julkisivu on koko rakennuksen suojakerros, joka voidaan poistaa kokonaan ja vaihtaa vaikka pintamateriaali toiseen. Remontti onnistuu niin kauan, kun puhutaan pelkäättään talon ulkovaipasta. Mutta jos vaurio on päässyt etenemään sisemmälle talon rakenteisiin, siitä tulee nopeasti peruuttamaton.

Hännikäisen mukaan yleisin virhe, johon taloyhtiöissä sorrutaan, on juuri julkisivun kunnossapidon ja huollon laiminlyönti. Liian pitkät huoltovälit johtavat usein siihen, että peruskorjaus tulee eteen odottamattoman nopeasti – ja kalliina.

Maalin täytyy ”uhrautua”

Rakennuksen pinnan alla on monta kerrosta. Ulkomaalin takana voi olla rappaus, sen jälkeen tiilirunko, lämmöneriste, kantava runko ja sisäverhous. Maalipinta on koko ajan säiden armoilla, ja se suojaa samalla muita kerroksia ottamalla vastaan eniten auringon UV-säteilyä, tuulta sekä sadetta eri olomuodoissaan. Varsinkin veden jäätyminen ja sulaminen koettelevat sitä Suomen oloissa joka talvi.

Jari Hännikäisellä on tapana sanoa, että maali ”uhrautuu” muiden puolesta, koska se joutuu kestäämään kaikkein kovimman. Siksi julkisivun tärkein huoltotoimenpide on säännöllinen maalaus.

– Tiheimmät huoltomaalaukset tehdään etelä-länsijulkisivuille ja niiden väli saattaa olla vain kolmesta viiteen vuotta, etenkin jos taustamateriaali on puu. Betonielementti tai rappaus selviää pidemmällä huoltovälillä. Poltettu punainen savitiili sekä harvinaisemmat kupari ja ruostumaton teräs tarvitsevat vähiten huoltoa, hän muistuttaa.

– Rakennustietosäätiöllä on erinomainen RT-kortti ”Kiinteistön tekniset käyttöiät ja kunnossapitajaksot”, josta eri julkisivujen suunnitelmallinen elinkaaren pituus selviää, samoin siihen kohdistettavat periodiluonteiset kunnossapitotoimet, Hännikäinen vinkkaa.

Tieto on remontin perusta

Julkisivun korjaustarve näkyy useimmiten kaikille taloyhtiön osakkaille ja asukkaille. Itse työn suunnittelu ja toteutus voivat sen sijaan aiheuttaa ongelmia ja riitojakin. Jari Hännikäisellä on tarjota yksiselitteinen ohje: kaiken suunnittelun pitää perustua tutkittuun tietoon.

Remontti aloitetaan asuinkiinteistön kuntoarviolla. Kiinteistö tässä tarkoittaa koko tonttia ja kaikkia sillä olevia rakennuksia. Kuntoarvion tekevät eri alojen, kuten rakennus-, sähkö- ja LVI-alan ammattilaiset lähinnä aistinvaraisesti ja omaan kokemukseensa perustuen. He pystyvät arvioimaan, missä elinkaaren vaiheessa rakennukset, rakenteet ja järjestelmät ovat.

Kuntoarvion jälkeen on aika selvittää faktat, eli korjattavaan rakennuksen osaan teetetään kuntotutkimus, jossa rakenteiden kunto selvitetään perusteellisesti. Kuntoarvion ja kuntotutkimuksen perusteella tiedetään, mitä kaikkea tulevassa remontissa pitää huomioida. Erimielisyydetkin vähenevät, kun kaikki päätökset perustuvat alusta asti asiantuntijoiden tutkimustuloksiin eivätkä joidenkin yksittäisten osakkaiden näkemyksiin.

Haussa oikeanlaiset tekijät

Sitten kun faktat on selvitetty, yhtiön hallinnon tehtävänä on löytää remonteille suunnittelija ja valvoja. Oikean tekijän löytäminen voi olla hankalaa – siihen tarvitaan osto-osaamista, kuten Jari Hännikäinen määrittelee. Kansainvälisen Eurofins Groupin (Suomessa aikaisemmin VTT) nettisivuilta löytyvät rakentamisen henkilösertifikaatit, joten ainakin sitä kautta on turvallista etsiä sopivia ehdokkaita.

Lopulliseen valintaan Jari Hännikäinen antaa jälleen napakan vinkin, referenssit:

– Etsi ehdokkaan viisi edellistä suunnittelukohdetta ja soita niiden tilaajille. Jos kaikki viisi ovat menneet hyvin, voit olla aika varma, että kuudeskin onnistuu.

Suunnittelijan rinnalle tarvitaan valvoja, jolla on saman tason koulutus ja kokemus; jos suunnittelija valvoo omaa työtään, voi tulla eturistiriitoja. Hännikäinen muistuttaa, että valvojalla on hyvä olla vankka kokemus ja ymmärrys käytännön työmaista ja siellä toimimisesta. Taloyhtiön puolesta työmaakoukusiin osallistuu isännöitsijä, joka hoitaa yhtiön taloushallintoa ja varmistaa, että kaikki toteutuu niin kuin >>

Annia

asianajotoimisto

toimisto@annia.fi • 040 672 2255 • annia.fi

Vuosien kokemus kiinteistö-, asunto- ja rakentamisriidoista.

Kartanonkatu 4, Forssa avoinna ma 9-16 ja sopimuksen mukaan
Kaivokatu 1, Hämeenlinna avoinna ma-pe 9-17
Hämeenaukio 1, Riihimäki avoinna ke 9-16 ja sopimuksen mukaan

JK Rakennusmaalaus Jari Komonen Oy

• TASOITETYÖT • MAALAUKSET
• TAPETOINNIT • KATTOJEN PESUT
• JULKISIVUSAUMAUKSET
• NOSTOLAVA-AUTO 26 M ASTI

0400 879 122
MERVENTIE 44
13720 PAROLA

jari.komonen@rakennusmaalauskomonen.fi
www.rakennusmaalauskomonen.fi

REMONTTIRATKAISUT AMMATTITAITIDOLLA

Varaa maksuton arviointikäynti!

Miksi Remulat

- yli 60 vuoden kokemus
- teemme mitä lupamme
- ammattitaitoinen henkilökunta

Tilaa meidät kun tarvitset

- rakennusmaalausta sisällä tai ulkona
- korjausrakentamiseen erikoistuneen tekijän
- kokonaisvaltaisen remontin
- pientä tai isompaa pintaremonttia

Ota yhteyttä

040 901 2051
Patteritie 6, 14200 TURENKI
www.remula.fi

Hei lukija

**JÄIKÖ JOTAIN PUUTTUMAAN?
HALUAISITKO JONKIN AIHEEN ESILLE?**

**» EHDOTA JUTTUA.
» ANNA PALAUTETTA.**

Lähetä terveiset osoitteella:
toimitus@mediapotentia.fi




OMAKIINTEISTÖ



Julkisivuremontin suunnittelijan työpöydän ääressä ei kannata kiirehtiä. Siinä syntyy muun muassa korjaushankkeen talousarvio.

on suunniteltu.

Kun on päästy näin pitkälle, on saatu kokoon monta kansiolista paperia, mutta itse julkisivulle ei ole tehty vielä mitään. Urakoitsijan valinta on tietenkin ratkaiseva askel kohti käytännön toimia, ja niinpä täytyy jälleen aloittaa ehdokkaiden referenssien selvittäminen ja aikaisempien tilaajien kokemusten kyseleminen. Hännikäinen suosittelee lisäksi kysymään neuvoa jo valituilta ja luotetuilta suunnittelijalta ja valvojalta. He ovat työskennelleet urakoitsijoiden kanssa ja tuntevat heidän tapansa.

Hinta, laatu ja odotukset

Yksi asia julkisivuremontissa on varma: se maksaa paljon. Ja koska se maksaa, myös tilaajan odotukset ovat usein kovat. Joskus lopputulos voi näyttää ikävästi erilaiselta kuin odotettiin, vaikka

urakoitsija on tehnyt kaiken oikein ja suunnitelmien mukaan.

Jari Hännikäinen suosittelee perehtymään Rakennustieto Oy:n kustantamaan julkaisusarjaan nimeltä RYL eli rakennustöiden yleiset laatuvaatimukset. RYL määrittelee Suomessa noudatettavat kriteerit kaikelle rakennustyölle, ja siitä selviää yksityiskohtaisesti, miten minkäkin osa-alueen laatu arvioidaan ja mitataan. Siitä saa realistisen käsityksen siitä, millainen työnjälki täyttää yleiset vaatimukset.

Kuten remonttien yleensä, julkisivun peruskorjauksen budjetti lasketaan suunnitteluvaiheessa. Hännikäinen sanoo, että siinä on oikea säästöjen paikka: todelliset säästöt tehdään suunnittelijan koneen ääressä. Siksi suunnitteluun kannattaa uhrata aikaa. Kiirehtimällä ja tekemällä kaikki valinnat halvimman mukaan ei yleensä saavuteta kestäviä säästöjä.

Hyvin suunniteltu julkisivuremontti

- » Teetä koko asuinkiinteistön kuntoarvio.
- » Teetä korjattavaan osaan kuntotutkimus.
- » Valitse huolella suunnittelija ja valvoja.
- » Syvenny talousarvioon perusteellisesti suunnittelijan kanssa.
- » Käytä aikaa siihen, että löydät suunnitelmiin sopivan urakoitsijan.
- » Tutustu julkaisusarjaan nimeltä RYL eli rakennustöiden yleiset laatuvaatimukset, jotta tiedät, mitä voit odottaa.
- » - Ja sitten työ onkin jo puoliksi tehty -



Parvekkeesta lasiterassiksi



Parvekkeiden lasittaminen on tavallinen osa nykyaikaista julkisivuremonttia. Pitkän ja kylmän talven maassa rakastetaan laseja, jotka pidentävät ja helpottavat parvekkeella oleskelua eri vuodenaikoina ja monipuolistavat tilan käyttömahdollisuuksia.

Lasit toimivat myös suojana ulkomaailman ja rakennuksen välillä. Ne hiljentävät ulkopuolelta kantautuvaa melua ja suojaavat parvekettä saateelta ja hieman myös UV-säteiltä; näin ollen ne pidentävät parvekkeen sisäpuolisten osien huoltovälejä ja elinkaarta. Sitä paitsi ne kasvattavat asunnon kaupallista arvoa.

Uusiin taloihin lasitetut parvekkeet suunnitellaan yleensä valmiiksi, mutta vanhempiin lasitus pitää räätälöidä olemassa olevan tilan rakenteen, iän ja kunnon mukaan. Kaikille parvekkeille lasit eivät sovi lainkaan.

Neuvontainsinööri Jari Hännikäinen kertoo, että kaikkein vanhimpaan parvekemalliin, jossa paikoilleen valettu teräsbetoninen ulokelaatta tulee suoraan ulos seinästä, lasien asentaminen on vaikeaa ellei jopa mahdotonta. Sen sijaan 1960-luvulta alkaen suosittu niin sanottu sisään vedetty parveke on helppo ja suositeltava lasittaa. Nykyaikainen tapa on rakentaa erillinen parvekerunko, jossa on oma laatta, sivuseinät ja otsalevyt. Nämä parvekkeet ovat usein valmiiksi lasitettuja, ja jos eivät ole, lasituksen voi tehdä jälkeinpäin ilman ongelmia.

Lasitus edellyttää, että parvekkeessa on jotakin, mihin lasit voidaan kiinnittää tarpeeksi turvallisesti.

– Ne vaativat yleensä jonkinlaisen kiskon, jossa lasien liikkuminen mahdollistuu erilaisten rullien tai pyörien avulla. Alhaalla oleva alakisko lähinnä ohjaa, kun laseja liikutetaan – siispä juuri yläkisko ja sen tukeva kiinnitys on kriittisin kohta, josta suunnittelun pitää lähteä, Hännikäinen sanoo.

Lasituksesta haaveilevan kannattaa muistaa, että parveke pysyy lasineenkin ulkotilana, ja sitä pitää hoitaa kuin ulkotilaa. Lasitetun parvekkeen suunnitteluun kuuluu olennaisesti sekin, miten veden eri olomuodot ohjataan sieltä pois.

– Parvekettä ei missään tapauksessa saa edes yrittää tehdä liian tiiviiksi, vaan ilman tulee vaihtua riittävästi sekä liian kuumuuden että kosteuden kertymisen vuoksi, Jari Hännikäinen muistuttaa. ●



OMAKIINTEISTÖ

Lisää luettavaa osoitteessa
www.omakiinteisto.com



Kosteutta rakenteissa?

Tarjoamme kokonaisvaltaista palvelua, tarvitsitpa sitten rakenteellisten kosteusvaurioiden selvittelyä tai erilaisten vahinkojen korjaamista alkukartoituksesta kuivaukseen ja jälleenrakennukseen. Olemme auktorisoitu urakoitsija (AVU).

- Kosteuskartoitus • Homesaneeraus
- Kuivaus • Lämpökuvaus • Desinfiointi
- Purku- ja rakennustyöt

Päivystys 24h

Helsinki: 0400 585 066 posti@lpvahinkosaneeraus.fi
Hämeenlinna: 0500 759 460 hameenlinna@lpvahinkosaneeraus.fi
Lohja: 050 340 9662 lohja@lpvahinkosaneeraus.fi



... Teksti: Elina Salmi

Piharemontin tärkein osa pinnan alla

Kulkua kestävän pihan kannalta ei ole samantekevää, millaiselle perustalle taloyhtiön piha ja kulkuväylät on rakennettu. Totuus nimittäin on, että pihan tärkeimmät ainekset ovat piilossa pinnan alla.

Ensivaikutelman antamiseen ei saa toista tilaisuutta – siksi piha-alue on olennainen osa kiinteistöä. Kupruileva ja reikäinen asfaltti parkkipaikalla ja huonossa kunnossa olevat jalankulkuväylät saavat esimerkiksi asunnon ostoa harkitsevan miettimään, mikä muu on yhtiössä jätetty hoitamatta. Hyväkuntoinen ja siisti piha sen sijaan kertoo talon asukkaista ja heidän arvostuksestaan kiinteistöään kohtaan sekä nostaa tutkitusti kiinteistön arvoa.

– Usein näkee aikaa sitten perustettuja, huonokuntoisiksi päässeitä pihoja, joissa suurin vika on pinnan alla. Piha on esimerkiksi alun alkaen perustettu sorapihaksi ja jossain vaiheessa pinta on asfal-

toitu eikä ole tehty minkäänlaisia rakenerroksia. Asfaltti on saattanut jonkin aikaa kestää, mutta on sitten mennyt vinksin vonksin, koska kunnolliset pohjatyöt ovat jääneet tekemättä, kertoo suunnitteluhortonomi **Marko Pirttijärvi** Piha- ja puistosuunnittelu Pirttijärvestä.

– Huonokuntoiset tai muuttuneet kulkuväylät tai pihan käyttötarpeen muuttuminen ovat hyvä syy laittaa piharemontti yhtiössä harkintaan. Samassa yhteydessä – kun kerran piha joka tapauksessa kaivetaan auki – on hyvä vaikkapa parantaa turvallisuutta uusimalla valaistusta ja rakentaa tai vähintäänkin varautua rakentamaan sähköautojen latausinfra. Lasten leikkipaikka ja -välineet kannattaa myös

tarkastaa ja tarvittaessa uusia nykymääräysten mukaisiksi, jatkaa Pirttijärvi.

Toisinaan piharemontti on tarpeen siksi, että hulevedet ohjautuvat väärään paikkaan, salaojitus on tullut tiensä päähän tai sokkelin vesieristys on rapistunut. Silloin perustukset saattavat altistua kosteusvaurioille eikä tietenkään ole hyväksi, jos nämä talon jalat kastuvat.

Remonttien yhdistäminen tuo säästöä

Suunnitteluvaiheessa eli paljon ennen kuin kaivinkoneet ja työmiehet saapuvat pihalle, on varmistettava, että maanalaisten infra – sähköt, vesijohdot, sadevesi-

ja jätevesiviemärit ja lämpöputket ovat kunnossa. On harmillista ja kallista, jos muutaman vuoden päästä hiljattain tehty pinta joudutaan repimään niiden uusimisen vuoksi auki.

Jos asiat maan alla ovat ehjiä ja käyttökelpoisia, mutta lähestyvät teknisen käyttöikänsä päätä, kannattaa silloinkin harkita, pitäisikö ne kuitenkin piharemontin yhteydessä uusia. Vaikka remonttien yhdistäminen tietysti nostaa kerralla kokonaishintaa ja kirpaisee ikävästi osakkaan kukkaronpohjassa, niin se tulee kuitenkin pidemmän päälle aika lailla edullisemmaksi kuin yksitellen tekemällä.

Vaikkei taloyhtiön olisikaan tarkoitus vielä rakentaa sähköautojen latauspaikko-

ja, kannattaa niihin kuitenkin varautua piharemontin yhteydessä, sillä latausinfra parkkipaikoilla on hyvin tärkeä asia tänä päivänä. Siksi on hyvä pyytää jo suunnitteluvaiheessa sähköalan ammattilainen varmistamaan, että yhtiön värkeissä on varaa eli pääkeskus on riittävän suuri ja syöttövirta ja syöttökaapelit riittävät latausinfraan rakentamiseen.

Jos latauspaikkoja ei ole tarkoitus tehdä juuri työn alla olevan piharemontin yhteydessä, niin kannattaa ainakin laittaa maan alle valmiiksi varusputket johdotuksia varten. Niitä pitkin saadaan sitten tarvittaessa myöhemmin vedettyä johdot pihan pintoja rikkomatta.

Savipohja tarvitsee salaojituksen

Kun hanke on yhtiökokouksessa hyväksytty ja kaikki tarpeellinen suunniteltu tehty, on koneiden ja työmiesten vuoro. Alkuun poistetaan vanhoja maakerroksia tarpeellinen määrä.

– Massojen poistomäärä riippuu pohjamaan laadusta ja siitä, miten raskaille voimille altistuu. Pitääkö pinnan ja rakenteiden kestää jäteauto, kulkeeko pihassa vain henkilöautoja vai liikkuuko pihalla ainoastaan jalankulkijoita ja pyöräilijöitä, toteaa Pirttijärvi.

Pohjamaan laatu – onko se savea, soraa vai moreenia – määrää, millaiset rakennekerrokset pihaan tarvitaan. Ihanteellinen olisi läpäisevä, routimaton pohja, mutta sellaista ainakaan ei ainakaan Etelä-Suomessa kovin usein löydy.

Jos pohjamaa on savea, tarvitaan kunnollinen ja hyvin tehty salaojitus, jotta rakenteet pysyvät kuivana. Muuten tiukka savi muodostaa helposti altaan, johon vesi jää lillimään.

Jokainen kerros tiivistettävä kunnolla

Massojen poiston jälkeen aletaan koota uutta pihaa kerros kerrokselta. Pohjamaa tasoitetaan ja sen päälle tulee suodatinkangas. Erityisen tärkeä se on savimailla, joissa on vaarana, että maa-ainekset sekoittuvat keskenään.

Suodatinkerroksen päälle tulee jakava kerros. Aiemmin käytettiin pääsääntöisesti kalliomursketta, mutta sen on nykyisin korvannut kierrätysbetonista tehty murske. Kierrätysbetoni toimii myös kantavana kerroksena.

– Betonimurske ei enää ole kauhistus, vaan sitä saa ihan luvan kanssa käyttää. Käyttö kannattaa kuitenkin varmistaa alueen ympäristöviranomaisilta. Esimerkiksi pohjavesialueilla kierrätysbetonia ei saa käyttää. Se on hyvää betonin uusiokäyttöä ja halvempaa kuin kalliomurske. Lisäksi siinä on paljon parempi kantavuus kuin kalliomurskeessa ja kylkiäisenä luonnonkalit säästävät murskaamiselta, sanoo Pirttijärvi.

Jakavassa kerroksessa on mukana melko erikokoista ainesta hiekasta pienehköihin murikoihin. Jakavan kerroksen päälle tulee kantava kerros, joka on pitkälti samaa tavaraa kuin jakava kerros, joskin tavallisesti raekooltaan tasaisempaa. Jokainen kerros tiivistetään maantiivistäjällä eli täryttimellä.

Jakava ja kantava kerros yhdessä muodostavat pihan kantavan kerroksen.

Kantavan kerroksen päälle tulee tasauskerros, jolla pinta tasataan ja profiloidaan lopullista päällystettä varten. Tasauskerros on yleensä murskesoraa, jonka raekoko on 0-32 millimetriä. Jos pihaan tai kulkuväylille tulee asfaltin sijasta kiveys, tarvitaan sen alle vielä kerros asennushiekkaa.

– Kerrosvahvuudet riippuvat siinä, millaiselle rasitukselle pihan osa joutuu. Se tieto löytyy ihan taulukoista, mutta parhaan lopputuloksen saa, kun teettää maaperä- eli pohjatutkimuksen ja etenee sen pohjalta, muistuttaa Pirttijärvi.

Rakennusmääräyskokoelmassa on kerrottu, mitä pitää ottaa huomioon portaita, luiskia ja kaltevuuksia rakennettaessa, mutta pihan pohjatöitä ne eivät juurikaan ohjaile. Yleisiä suunnitteluohteitaohjeita, joskaan ei pohjatöitä koskevia, on kaupunkien ja kuntien omissa rakennusohjeissa.

Parkkipaikan pinta voi olla muutakin kuin asfalttia

Viimeinen silaus piharemontissa onkin sitten pintakerros. Aiemmin saattoi parkkipaikka olla yhtä laajaa asfalttikenttää, mutta nykyään suositaan paljon läpäiseviä pintoja, koska hulevedet pyritään johtamaan ensisijaisesti muualle kuin sadevesiviemäriin.

– Hulevedet pitäisi pystyä käsittelemään omalla tontilla niin, etteivät ne päädy pääosin sadevesiviemäriin. Pyrkimyksenä on, että viemäriinjoja rasitetaan mahdollisimman vähän. Esimerkiksi asfalttikentällä vedet tulisi ohjata huolella tehtyjen hulevesikaatojen avulla niin, että ne ohjautuvat kentän reunoille hulevesipainanteisiin, toteaa Pirttijärvi.

– Koska kaupunkitulvat ovat valitettavasti lisääntyneet, on selvää, että myös tulvareitti pitää pystyä varmistamaan. Samoin pitäisi pystyä varmistamaan se, että jos esimerkiksi sadevesiviemäri tukkeutuu, niin vedelle on tulvareitti jonnekin muualle kuin talon rappuun.

Onneksi pihan pintamateriaaleiksi on paljon muitakin vaihtoehtoja kuin asfaltti. Läpäisevää pintaa voi vaikkapa parkkipaikoilla tehdä niin, että ajoväylä on asfaltoitu, mutta varsinaiset parkkiruudut on tehty nurmikivellä tai betonikiveyksellä. Toki parkkipaikan pinta voi olla kokonaisuudessaan kivettyä.

Jalankulku- ja pyöräväylille puolestaan sopii hyvin esimerkiksi sora, kivituhka ja betonikiveys.

– Jalankulkuväylillä pitää ehdottomasti huomioida esteettömyys. Siksi esimerkiksi nurmikiivi ei ole ihanteellinen ratkaisu, sillä se on pyörätuolilla liikkuvalla tosi hankala alusta. Jos käytetään soraa tai kivituhkaa, se pitää tiivistää täryttimellä hyvin tiiviiksi, jotta pinta pysyy kovana, sanoo Pirttijärvi.

Piharemontin viimeistelevät uudet nurmialueet ja remontin alta poistettujen kasvien ja pensaiden korvaaminen uusilla. Samassa yhteydessä on hyvä myös pyytää ammattilaista huoltamaan vanhat, remontissa säilyneet kasvit, jotta piha on kokonaisuutena kaunis ja siisti. •

Kantojyrsintää vasta vuodesta 1992 lähtien.

AMMATTITAITIDOLLA JA KOKEMUKSELLE

- Vaikeiden PIHAPUIDEN KAATO
- KANTOJEN JYRSINTÄÄ
- Vakuutukset on.
- Puiden kaadot myös kourasaha-autolla.

MH-KANTO Markku Huostila
☎ 0400 627 099
www.mhkanto.fi

Helppo ratkaisu sähköautojen lataamiseen taloyhtiöille!

Latausratkaisut avaimet käteen periaatteella

- Kartoitus
- Kilpailukykyinen tarjous
- Yksinkertainen tilaus
- Helppo asennus
- Yksinkertainen käyttöönotto

**KYSY
TARJOUS!**



**Sähköpalvelu
P. HINTSANEN**

www.spph.fi | 041 432 3716



Kanta-Hämeen Kiinteistöala

**Kaikki kiinteistöhuollon palvelut
saman katon alta jo yli 40 vuotta!**

www.khkiinteistoala.fi





... Teksti: Elina Salmi

Energiakustannukset hallintaan uusilla tekniikoilla ja toimintatavoilla

Tekniikkaa ja toimintatapoja uudistamalla taloyhtiö voi hallita energiakustannuksiaan aiempaa paremmin. Energiayhteisöt, aurinkovoimalat, akustot ja älykkäät kulutuksen ohjausratkaisut optimoivat kulutusta ja tuovat säästöjä niin taloyhtiölle kuin asukkaillekin.



99 Omilla aurinkopaneeleilla tuotettava puhdas aurinkosähkö vähentää ostoenergian tarvetta, pienentää ilmastohaittoja ja on näkyvä osoitus taloyhtiön uudistumisesta.

– Taloyhtiöissä kannattaa ottaa selvää energiankäyttöön liittyvistä uusista ratkaisuista ja tulevaisuuden mahdollisuuksista. Hyvä hetki asettaa askelmerkkejä uudistuksille on silloin, kun yhtiössä seuraavan kerran päivitetään kunnossapitosuunnitelmaa ja lasketaan energiakustannusten vaikutusta talousarvioon, kannustaa asiantuntija **Teemu Kettunen** Motivan energianeuvonasta.

Iso osa suomalaisista taloyhtiöistä on kaukolämmössä. Sähköä kuluu huoneistojen sähkönkäytön lisäksi muun muassa koneelliseen ilmanvaihtoon ja jäähdytykseen, hisseihin, valaistukseen sekä sähköautojen lataukseen. Maalämpöön siirtyneissä yhtiöissä maalämpöpumppu on merkittävä tekijä sähkön kulutuksessa.

Mitä suurempi osa taloyhtiön energiankäytöstä on sähköä, sitä suuremman hyödyn se voi saada kulutuksen ohjauksesta sähkön hinnan mukaan sekä aurinkosähköjärjestelmän asentamisesta.

Kettusen mukaan energiankäytön osuus voi olla jopa 40 prosenttia hoitokuluista – siksi energiaan liittyvät ratkaisut on syytä nostaa pysyvästi pinkan päällimmäiseksi. Aurinkosähkön mahdollisuudet kannattaa selvittää, sillä markkinatilanne on nyt suopea, paneelien hinnat ovat laskeneet ja aurinkosähköä voi nykyisin hyödyntää kiinteistösähkön lisäksi myös asukkaiden sähkönkulutukseen. Siten aurinkosähköstä on tullut kannattava investointi yhä useammille taloyhtiöille.

Aurinkosähköjärjestelmä vähentää ostoenergian tarvetta

Omilla aurinkopaneeleilla tuotettava puhdas aurinkosähkö vähentää ostoenergian tarvetta, pienentää ilmastohaittoja ja on näkyvä osoitus taloyhtiön uudistumisesta.

Moni maalämpöön siirtynyt yhtiö on kokenut kannattavaksi hankkia rinnalle aurinkosähköjärjestelmän, koska maalämpöpumppu haukkaa merkittävän osan kiinteistön sähkönkulutuksesta ja tästä osa voidaan

etenkin alkukeväästä syksyyn tuottaa omilla aurinkopaneeleilla.

Lämmitetään talo sitten kaukolämmöllä tai maalämmöllä, kannattaa aurinkosähkön kannattavuuslaskelmat tehdä tarkasti asiantuntijan avulla, koska laskelmissa on otettava huomioon useita tekijöitä. Järjestelmän suhteellinen hinta alenee koon kasvaessa.

– Aurinkovoimalan hankinnassa pätee suuruuden ekonomia, mikä puoltaa suuremman aurinkosähköjärjestelmän hankintaa. Tällöin järjestelmä mitoitetaan kiinteistön sähkönkulutusta suuremmaksi ja ylijäävällä tuotolla voidaan pienentää asukkaiden sähkölaskuja. Vasta tämän jälkeen ylijäävää aurinkosähköä myydään verkkoon, sanoo Kettunen.

Aurinkosähköselvitys antaa osviittaa kannattavuudesta

Aurinkosähkö myös pienentää rakennuksen E-lukua, joka on eri energiamuotoihin ja niiden ympäristövaikutuksiin perustuva laskennallinen energiatehokkuuden mittari. Taloyhtiö saattaa saada helpommin rahoitusta peruskorjaushankkeelle, jossa E-luku paranee merkittävästi. Rakennuksen E-luku vaikuttaa myös kiinteistön arvoon ja voi olla merkittävä tekijä asunnon ostajille, jotka arvostavat energiatehokkuutta ja kestäväää asumista.

Aurinkosähköjärjestelmän hankkimisesta päättää tietysti yhtiökokous. Päätöksenteko siellä on aina helpompaa, kun päätösehdotus perustuu kattaviin ja selkeisiin tietoihin. Siksi onkin suositeltavaa tilata asiantuntijalta aurinkosähköselvitys, josta selviävät aurinkosähkön tekniset ja taloudelliset edellytykset kiinteistössä. Samassa yhteydessä on hyvä arvioida myös muita lähivuosien korjaus- ja uudistushankkeita, jotka saattavat vaikuttaa aurinkosähköhankinnan ajankohtaan tai mitoitukseen.

Se, millaiseksi aurinkosähköhankinnan hintalappu

lopulta muodostuu, on aina taloyhtiökohtaista, Kettunen muistuttaa. Katon hyvä kunto, suotuisa sijainti ja esteettä katolle paistava aurinko ovat yleisiä edellytyksiä, mutta sen jälkeen on tarkasteltava sähkönkulutuksen ajoittumista tunti- tai varttitasolla.

Energiayhteisö pienentää asukkaiden sähkölaskuja

Osakkaiden kiinnostusta aurinkosähköjärjestelmän hankkimiseen lisää mahdollisuus perustaa energiayhteisö, jonka ansiosta pientuotannon hyötyjä jaetaan talon asukkaille. Yhteisesti tuotettu aurinkosähkö pienentää ostoenergian kuluja, mikä näkyy suoraan pienempinä hoitovastikkeina ja sähkölaskuina. Energiayhteisö voi nostaa kiinteistön arvoa ja houkuttelee vastuullisuutta arvostavia asukkaita.

Energiayhteisön avulla aurinkopaneeleilla tuotettua sähköä jaetaan laskennallisesti kiinteistösähköliittymän lisäksi asukkaiden sähkönkulutukseen eli jokainen asukas hyötyy yhteisöstä pienempinä asumiskuluina. Vasta asukkaiden sähkönkulutuksen ylittävä osa myydään sähköverkkoon, ja siitäkin yhtiö saa tuloja.

Energiayhteisön toiminta perustuu siis energiaomavaraisuuden kasvattamisen lisäksi taloudellisen hyödyn tavoitteluun. Aurinkosähköjärjestelmän kokoa on mahdollista kasvattaa hallitusti ja kustannustehokkaasti. Samalla taloyhtiön osakkaat ja asukkaat saavat maksimaalisen taloudellisen hyödyn aurinkosähköjärjestelmästä.

Jos järjestelmään vielä liitetään akusto, voidaan hyvään sään aikana tuotettua sähköä käyttää kätevästi sellaisina aikoina, kun paneelit tuottavat vähemmän. Akustoon voidaan myös varastoida ostosähköä silloin, kun se edullista.

Energiayhteisö kasvattaa mahdollisuuksia energiaan liittyvien arvovalintojen tekemiseen tuomalla uudenlaisen mahdollisuuden vaikuttaa oman sähköntuotannon tapaan ja sitä kautta ympäristövaikutuksiin. >>



Älykäs ohjaus tasapainottaa asumisoloja ja säästää energiaa

Erityisesti lämmityksen, mutta myös ilmanvaihdon älykäs ohjaus laskee energiakustannuksia. Markkinoilla on useita toimijoita, jotka tarjoavat taloyhtiöille älyohjausta.

Älykäs ohjaus edellyttää, että huoneistoihin asennetaan antureita, jotka mittaavat lämpötilaa ja usein myös kosteutta ja hiilidioksidia. Anturit antavat taloyhtiölle tärkeää tietoa eri tilojen olosuhteista ja auttavat parantamaan asumisoloja.

Useimmiten antureihin liittyy myös ohjauspalvelu, joka ohjaa esimerkiksi sitä, että miten lämmintä vettä patteriverkostoon menee.

Älykkäät ohjauspalvelut tasapainottavat asumisolosuhteita, säästävät energiaa ja voivat ohittaa kaukolämmön kulutushuippuja varastoimalla rakennukseen lämpöä vähän ennen kulutushuippua. Hyvänä esimerkkinä voisi käyttää sitä, että aamuisin keskivertoyhtiössä on yhtäaikaa paljon suihkuun menijöitä. Silloin sekä veden että tilojen lämmittämiseen menee paljon energiaa.

Jos on mahdollista varastoida lämpöä rakennukseen aamuyöstä ennen huippua ja pienentää tilojen lämmitystä suihkuhuipun aikana, niin se tasaa kulutushuippuja. Silloin syntyy säästöä

myös kaukolämpömaksuissa. Kaukolämpötariffissa on useimmiten mukana niin sanottu tehomaksu, joka määräytyy sen mukaan, mikä on korkein kulutushuippu. Alentamalla kulutushuippuja voidaan vaikuttaa siis myös kaukolämmön hintaan.

Taloyhtiöiden rooli kasvaa joustoa vaativilla sähkömarkkinoilla

Anturit antavat isännöitsijälle ja hallitukselle arvokasta tietoa siitä, ovatko kaikki huoneistot yhtä lämpimiä. Jos eivät ole, pitää patteriverkosto tasapainottaa. Jos patteriverkosto on epätasapainossa, niin taloa lämmitetään kylmimmän huoneiston mukaan, jolloin muualla on liian kuuma ja energiaa kuluu hukkaan.

Kun patteriverkosto on tasapainossa, saadaan madallettua keskilämpötilaa ja luotua paremmat ja terveellisemmät olosuhteet asukkaalle. Ilmanvaihtoaikin voidaan ohjata anturien tuottaman tiedon perusteella ja sillä on vaikutusta sisäilmaan.

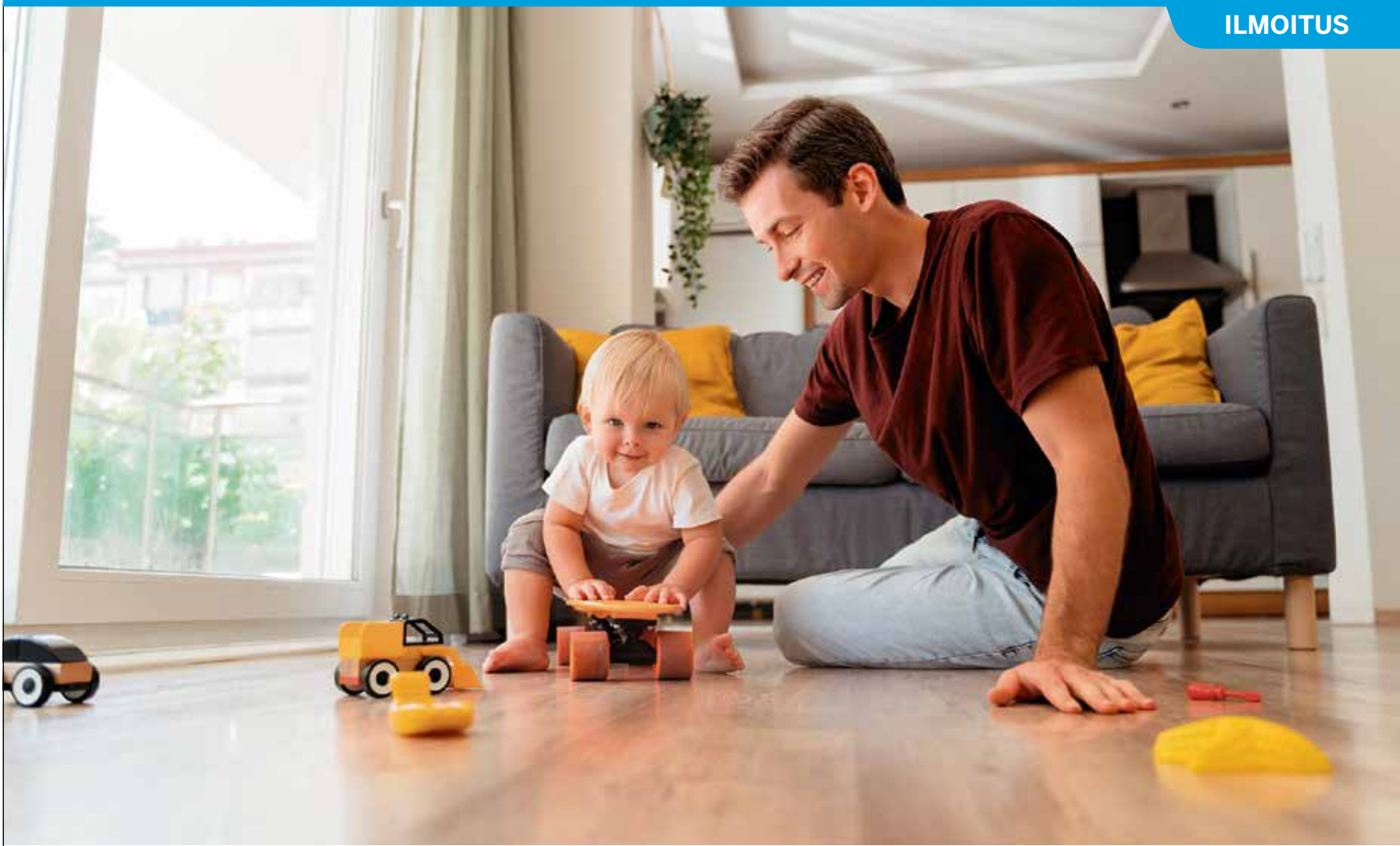
Älytermostaatit voivat olla huoneisto- ja pat-

terikohtaisia. Seinälle asennettu anturi saa lukevat oikeasta kohdasta eikä esimerkiksi ikkunan vierestä ja ohjaa pattereihin asennettuja termos- taatteja. Asukas voi ohjelmoida sen muuttamaan lämpötiloja oman asumisrytminsä ja toiveidensa mukaisesti. Makuuhuoneen voi esimerkiksi sää- tää vähän viileämmäksi yöaikaan, koska alhai- sempi lämpötila nukkuessa on terveydelle hy- väksi. Vastaavasti oleskelutilojen lämpötiloja voi hyvin alentaa siksi aikaa, kun ollaan pois kotoa töissä tai matkalla.

– Tulevaisuudessa taloyhtiö voi lisäksi olla aktiivinen energiatoimija liittämällä aurinkovoima- lan akuston osaksi ulkopuolisen palvelun- tuottajan virtuaalivoimaa. Sen kautta taloyhtiö osallistuu sähköjärjestelmän tasapainon ylläpi- toon, mistä saa taloudellisen korvauksen, toteaa Kettunen.

– Taloyhtiöiden rooli kasvaa joustoa vaativilla sähkömarkkinoilla, kun oma sähkön pientuo- tanto lisääntyy ja sähköä käyttävät jäähdytys- ja lämmitysratkaisut yleistyvät. Aktiivinen ja eteen- päin katsova taloyhtiö varmistaa mahdollisuudet osallistua energiamarkkinoille ja osaa hyödyntää sähkön tuotannon ja kulutuksen vaihteluita. ●





Vähäpäästöistä lämpöä ja energiaa säästäviä palveluita

Loimua Oy tarjoaa nyt asiakkailleen entistäkin vähäpäästöisempää kaukolämpöä ja monipuolisempia palveluja, jotka parantavat niin energiatehokkuutta kuin asumismukavuuttakin.

Loimua Oy tuottaa ja toimittaa kaukolämpöä Kanta-Hämeessä Hämeenlinnaan, Lammille, Hauhoon, Turenkiin ja Tervakoskelle. Loimua Oy:n liiketoimintapäällikkö **Toni Nikkanen** kertoo, että kaupunkien taajamien alueella ja ydinasutusalueella kaukolämpöverkko on varsin laaja.

– Kaukolämpö on Suomen suosituin lämmitysmuoto, kolmisen miljoonaa suomalaista asuu kaukolämmitetyssä talossa. Kiinnostus kaukolämpöön on muuttuvilla energiamarkkinoilla säilynyt Suomessa erittäin vahvana, sillä kaukolämmön investointikustannukset ovat pysyneet maltillisina ja uusiutuvan energian käyttö vakauttaa kaukolämmön hintaa. Kaukolämpö on suosituin lämmitystapa uudisrakennuksissa.

Toimintavarma ja uusiutuvaan energiaan perustuva kaukolämpö

Kaukolämmön kilpailuvaltteja ovat helppous, huolettomuus sekä toimintavarmuus. Nikkanen kertoo, että Loimuan kaukolämmön toimintavarmuus on 99,9 prosenttia.

– Kaukolämpö on asiakkaalle äärettömän huoleton ja luotettava vaihtoehto. Lämmitystä ja lämpimän käyttöveden riittävyyttä ei tarvitse jännittää. Huolehdimme niistä 24/7 asiakkaan puolesta, ja asiakas voi keskittyä muihin asioihin. Asiakkaan kaukolämpölaitteet eli lämmönjakokeskus on hyvin toimintavarma ja sen käyttöikä on tyypillisesti yli 20 vuotta.

Kaukolämpö on siitä nerokas lämmitysjärjestelmä,

että siinä kiertävää kuumaa vettä voidaan lämmittää eri menetelmillä. Loimuan kaukolämpö tuotetaan tällä hetkellä pääosin kotimaisella bioenergialla, mutta yhä enemmän tuotanto sähköistyy ja hyödyntää hukkalämpöä. Teollisuuden prosessi- ja hukkalämpöjä on Loimuassa hyödynnetty jo pitkään, mutta nyt meneillään olevien hankkeiden avulla esim. Hämeenlinnassa tullaan lähes puolet vuodesta lämmittämään teollisuuden hukkalämmöllä. Kaikkiaan Loimuan tavoitteena on hiili-neutraali lämmöntuotanto vuoteen 2030 mennessä.

Lisää energiatehokkuutta

Lämmitys toimii oikein ja energiatehokkaasti, kun perusasiat ovat kunnossa. Tätä varten Loimua tarjoaa asiakkaiden avuksi monipuolisia palveluita.

– Isännöitsijät ovat käyttäneet paljon maksutonta Asiakasnet-palveluamme, jonka avulla voi seurata ja vertailla kiinteistön energiankulutusta. Toinen maksuton lisäpalvelu, jota tarjoamme kaukolämpöasiakkaillemme, on lämpökatselmus. Asiantuntijamme suorittaa kiinteistön lämmönjakohuoneessa katselmuksen, eli käy läpi lämmityslaitteet ja niiden toimintakunnon sekä tekee niistä raportin esimerkiksi isännöitsijälle.

Loimualta on mahdollista saada myös avaimet käteen -palveluna kaukolämpölaitteistön uusimisen, kun se tulee ajankohtaiseksi.

– Tämä on hyvin suosittu palvelu, koska se tulee taloyhtiöasiakkaalle paitsi helpoksi, myös edulliseksi. Huolehdimme kaikesta, ja laskutus hoituu viiden vuoden ai-

kana kaukolämpölaskun yhteydessä. Tämä on myös energiatehokkuutta parantava toimenpide.

Täyden palvelun lähikumppani

Lämmitysmarkkinoiden kehittyessä Loimua haluaa tarjota entistä monipuolisempia ratkaisuja asiakkaidensa eri tarpeisiin. Loimuan Valvomo-palvelun piirissä on jo yli 150 kiinteistöä.

– Valvomopalvelun avulla huolehdimme asiakkaan lämmityslaitteistojen hyvästä kunnosta ja oikeanlaisesta toiminnasta. Palvelumme soveltuu monenlaisiin kohteisiin kaukolämpö- ja lämpöpumpputeista hybridi-lämmitysjärjestelmiin. Palvelun ydin on lämmitysjärjestelmän toiminnan optimointi sekä energiatehokkuuden parantaminen. Analysoimme, ylläpidämme ja kehitämme kiinteistöjen energiatehokkuutta koko elinkaaren ajan.

LOIMUA

Liiketoimintapäällikkö
Toni Nikkanen, 040 707 8332
Vankanolahde 7, PL 4, 13101 Hämeenlinna
Saamme lämmön elämään
www.loimua.fi

Freepik



... Teksti: Mari Pihlajaniemi

Digitalisaatio taloyhtiössä – hyötyjä ja haasteita

Digitalisaatio ei ole taloyhtiöille vain trendikästä sanahelinää, vaan mahdollistaa esimerkiksi reaaliaikaisen kulutusseurannan ja älykkäitä ratkaisuja kiinteistön energiatehokkuuden parantamiseksi. Kehityksen kääntopuolena on kuitenkin huomioitava etenkin tietoturva.

Taloyhtiö, joka on tottunut hoitamaan asioitaan ruutuvihkon ja kynän avustuksella, saattaa pitää puhetta digitaalisista ratkaisuista turhana sanahelinänä, ja noita ratkaisuja itsessään vain ylimääräisenä kustannuseränä – miksi investoida niihin, kun ennenkin on pärjätty hyvin?

Digitalisaatio kuitenkin näkyy ja tulee tulevaisuudessakin näkymään taloyhtiöiden toiminnassa merkittävästi, toteaa Isännöintiliiton kehityspäällikkö **Ira Tenhunen**. Hän kertoo liiton seuraavan isännöintialan ja taloyhtiömaailman kehitystä

tiiviisti myös digitalisaation osalta.

– Teemme esimerkiksi joka toinen vuosi pelkkiin alan IT-asioihin keskittyvän Isännöintialan järjestelmäselvityksen. Ennen järjestelmäselvitystä teimme hieman vastaavaa kyselytutkimusta nimeltä Isännöintialan digiselvitys.

Digitalisaation eteneminen näkyy Tenhusen mukaan liki pitäen kaikessa taloyhtiötoiminnassa: niin taloyhtiöiden tavoissa kokousta, sähköisten asukaspalveluiden lisääntymisenä kuin esimerkiksi sähköisen allekirjoitusten käyttöönottona.

– Yksi iso tema on myös Maanmittauslaitoksen huoneistotietojärjestelmä, joka kokoaa ensimmäistä kertaa koskaan tietoa rakenteellisena valtion järjestelmään.

Älykästä talotekniikkaa ja tehokkaampaa viestintää

– Digitalisaatio, ja kehittyvä teknologia, mahdollistaa jo nyt erilaiset älykkäät talo-

tekniset järjestelmät, joiden avulla voidaan säästää esimerkiksi sähköä tai vettä, Tenhunen huomauttaa.

Hän toteaa digitalisaation hyödyttävän taloyhtiöitä kuitenkin monella tapaa. Sen tarjoamista mahdollisuuksista on hyötyä niin yhtiön hallinnon hoitamisen kuin viestinnän ja kiinteistön energiatehokkuuden parantamisenkin osalta.

Konkreettisena esimerkkinä Tenhunen mainitsee hybridikokoukset ja läpinäkyvämmän päätöksenteon, sekä viestinnän ja sähköisen asioinnin. Hän kertoo halli-



tukselle, osakkaille ja asukkaille olevan nykyisin tarjolla useita etäkokoustamiseen ja sähköiseen asiointiin tarkoitettuja palveluita.

– Tällaisten etäkokousalustojen tai asukasportaalien kautta voidaan laittaa jakoon esimerkiksi tiedotteita tai kokouspöytäkirjoja sekä hoitaa muuta sähköistä asiointia, esimerkiksi varata saunavuoron tai pyykkituvan.

Tietoturva edellyttää tarkkuutta myös asukkailta

Digitalisaation kiihtyminen tarkoittaa myös digitaalisen maailman uhkien kasvua. Tenhunen muistuttaa, että taloyhtiön on tärkeää huolehtia tietoturvasta.

– Monessa yhtiössä ensimmäinen, ja siinä mielessä tärkein askel, on se, että ylipäättään tiedostaa kyber- ja tietoturva-asoiden koskevan myös taloyhtiötä.

Taloyhtiön tulisikin hänen mukaansa huolehtia, että esimerkiksi talotekniikan järjestelmät huolletaan ajallaan ja niiden tietoturva on huomioitu. Sen sijaan asunnon haltija vastaa esimerkiksi oman kotiverkkonsa ja laitteiden turvallisuudesta.

– Asukkaan huolimattomuus voi pahimmassa tapauksessa aiheuttaa uhan koko taloyhtiölle. Taloyhtiön olisikin hyvä välittää tietoa kyber- ja tietotur-

va-asioista myös taloyhtiön asukkaille.

Isännöintialalla painetta päivittää osaamista

Isännöitsijän rooli uusien digitaalisten ratkaisujen käyttöönotossa riippuu Tenhusen mukaan paljon isännöitsijästä ja taloyhtiöstä.

– Toisen isännöintiä tarjoavan tahon palvelutarjoama voi jo lähtökohtaisesti sisältää paljon enemmän digitaalisia työkaluja ja prosesseja kuin toisen. On myös kiinni taloyhtiön omasta tahtotilasta, kuinka digitaalisesti asioita halutaan hoitaa.

Hän toteaa isännöintialalla olevan kuitenkin tarvetta päivittää digi- ja IT-osaamista.

– Toki tässäkin pätee se, että osa isännöitsijöistä on paljon edistyneempiä teknologian hyödyntäjiä kuin toiset, mutta koko alan näkökulmasta osaamisen kehittäminen on tärkeää.

Erityisesti Maanmittauslaitoksen huoneistotietojärjestelmä, ja hankkeen myötä kasvanut tarve kehittää keskeisten järjestelmien toiminnallisuuksia sekä yrityksen omia prosesseja, on Tenhusen mukaan kiihdyttänyt isännöinnin osaamistarpeiden päivityspainetta.

– On selvää, että digitalisaatio helpottaa tietyltä osin isännöinnin työtä, mutta sen onnistunut hyödyntäminen vaatii myös paljon resursseja ja suunnittelua.



**Huoneisto-
tietojärjestelmä
vahvasti läsnä
taloyhtiöiden arjessa**

Maanmittauslaitoksen toteuttama ja ylläpitämä sähköinen huoneistotietojärjestelmä on ollut taloyhtiöille kiistatta yksi viime aikojen tuntuvimpia digitalisaatioharppeja.

Ennen vuotta 2019 perustettujen taloyhtiöiden oli lisättävä osakehuoneistojen omistajatiedot järjestelmään vuoden 2023 loppuun mennessä. Järjestelmä laajenee vuoden 2025 aikana hankkeen siirtyessä toiseen vaiheeseensa.

Ira Tenhunen arvioi huoneistotietojärjestelmän jatkokehityksen olevan hyvin ajankohtainen asia taloyhtiömaailmassa – ja juuri nyt varmasti myös tärkein. Hankkeen toisessa vaiheessa huoneistotietojärjestelmän tietosisältö laajenee koskemaan taloyhtiön hallinnollisia tietoja eli taloyhtiöiden kunnossapito- ja muutostyötietoja, kunnossapitotarveselvityksiä, osakkaiden muutostyötietoja ja taloyhtiölaina- ja vastiketietoja.

– Jatkokehityshankkeen tavoite on, että tietoja voi tulevaisuudessa hyödyntää niin asuntokaupassa, luotonannossa, vakuuksien hallinnassa, taloyhtiöiden hallinnossa kuin osakkaan omien huoneistojen hallinnassa, hän kertoo.

Taloyhtiölainojen osalta tiedot menevät myös positiivisen luottotietorekisterin käyttöön, jolloin kotitalouksien velkaantumista voidaan seurata.

Ammattimaisen isännöinnin piirissä olevien yhtiöiden tiedot siirtää isännöinti. Tenhunen muistuttaa, että asiasta on kuitenkin hyvä keskustella ja tarvittaessa sopia.

Siirtymäajat tietojen ilmoittamiselle alkavat ensi kesänä eli 1.6.2025 ja tietojen tulee olla järjestelmässä 30.6.2026. Aikaa tietojen siirtämiselle on siis vuosi. Kun tiedot on siirretty ensimmäistä kertaa, alkaa niin sanottu ylläpitovaihe, jolloin tietoja päivitetään määrätyn aikavälein huoneistotietojärjestelmään. ●





... Teksti: Mari Pihlajaniemi

Kevään kiinteistöhuolto – järjestelmät ja säädöt kevätkuntoon

Talven väistyminen ja lämmityskauden päättyminen tarkoittavat myös sitä, että taloyhtiön kiinteistöhuollossa on käsillä toisenlaisten toimenpiteiden aika. Muun muassa eri LVI-järjestelmät edellyttävät siirtymistä kesäsäätöihin, jotta talotekniikka toimii optimaalisesti.

Kevättalvi on taloyhtiöissä tavallisesti liukkaudentorjunnan ja lumitöiden aikaa. Myös sisätiloissa on tuolloin kuitenkin lukuisia kiinteistöhuollon tehtäviä, joista tulee huolehtia ajallaan.

Osa noista toimenpiteistä on ajankohtaan sidottuja, kun taas osassa riittää, että ne tulevat hoidetuksi säännöllisin väliajoin. Ne voikin olla järkevää aikatauluttaa sellaiseen vuodenaikaan, jolloin ta-

loyhtiön huoltoyhtiö ei ole muiden, akuutimpien tehtävien kuormittama.

Tavallisesti nuo eri huolto- ja tarkastustoimenpiteet kuuluvat kiinteistönhoidon tai teknisen isännöitsijän tehtäviin. Taloyhtiön on kuitenkin hyvä olla niistä tietoinen voidakseen varmistaa niiden toteutuminen sovitun mukaisesti.

Helppo tapa varmistaa, että kaikki tarvittavat toimenpiteet tulevat varmasti hoide-

tuiksi, on taloyhtiön huoltokirjan laatiminen ja ylläpitäminen. Huoltokirjaan kirjataan ylös säännölliset ja kiinteistön kuntoa ylläpitävät huoltotoimet ja tarkastukset tai laitteiston uusimiset.

Säännöllisesti tehdyt tarkastukset ja huollot auttavat havaitsemaan esimerkiksi talotekniikan viat jo varhain, jolloin laitteet voidaan huoltaa tai uusia hallitusti. Säännöllinen ylläpito voi kuitenkin pa-

rantaa myös eri LVI-järjestelmien energiatehokkuutta, muistuttaa valtion kestävän kehityksen yhtiö Motivan ylläpitämä Talotekniikan viestintäfoorumi.

Tammi-helmikuu: huomiota lämmityksen toimintaan

Talvet ovat olleet viime vuosina vaihte-





Varmista taloyhtiön ilmanvaihdon ja väestönsuojien toimivuus

Meiltä myös tulisijojen nuohoukset

Tiesitkö, että ammattilaisen suorittama **ilmavirtojen mittaus, painerojen tarkistus ja ilmanvaihtojärjestelmän säätö** on oleellinen osa rakennuksen ilmanvaihdon toimintavarmuutta?

Säännöllisesti huollettu, puhdistettu, mitattu ja oikein säädetty iv-järjestelmä on tehokkain ehkäisy sisäilmaongelmille ja optimoi kiinteistön energian kulutuksen.

Väestönsuojien tarkastus tulisi tehdä vuosittain ja väestönsuojan tiiveyskoe 10 vuoden välein.

5 vuoden välein

1 vuoden välein

Kaikki ilmanvaihdon huollon, mittauksen ja säädön palvelut sekä VSS-tarkastukset.

camini.fi/kiinteisto

tai soita ☎ 044 3301 860 / Ville Takala
ville.takala@camini.fi

Nokiboy
Paikallista osaamista

via niin lämpötilojen kuin lumentulon puolesta. Tammikuussa on kuitenkin hyvä seurata huonelämpötilojen tasaisuutta ja kuunnella asukkaiden kokemuksia asiasta. Lämmityskaudella asuintilojen suositeltu lämpötila on +20–22 C.

Lisäksi tuolloin on aiheellista tarkastaa niin patteriventtiilien ja -termostaattien kuin patteriverkoston sekä käyttöveden säätölaitteidenkin toimivuus. Myös tuuletusviemäreiden toimintaa on hyvä tarkkailla ja tehdä tarvittaessa toimenpiteitä, mikäli ne pääsevät paukkupakkasilla jäätymään.

Talon automaatiolaitteiden valvonta-alakeskusten, eli esimerkiksi lämmön-säätimen tai ilmanvaihdon säätimien sekä niiden ohjausasetukset on hyvä tarkistaa muutamaankin otteeseen jo lämmityskauden aikana.

Helmikuussa on puolestaan otollinen hetki tarkistaa kiinteistön turvallisuuden, kuten alkusammutuskaluston ja palovaroittimien kunto, poistumistiet ja merkinnät sekä väestönsuojelutilat. Samoin taloyhtiön yleisten kosteiden tilojen, kuten saunojen, pintojen kunnon tarkastus on kätevää aikatauluttaa tuohon vuodenaikaan.

Maaliskuu: kulutusseurantaa ennen yhtiökokousta

Maaliskuun lopussa siirrytään taas kesä-

aikaan, mikä tarkoittaa kellokytkimien siirtoa ja niiden toimivuuden varmistusta. Tuolloin on myös hyvä ajankohta tarkistaa vesi- ja viemärikalusteiden kunto huoneistoissa, kuten myös sulku- ja säätöventtiilit.

Yhtiökokousta ja toimintakertomusta ennakoiden taloyhtiön kannattaa viimeistään tässä vaiheessa kevättä käydä lisäksi läpi kiinteistön veden-, lämmön- ja sähkönkulutustaan ja vertailla niitä normeerattuihin kulutuksiin. Jos kulutus on kasvanut äkillisesti, se voi viitata vikaan jossain taloteknisessä laitteessa. Järjestelmien vaivihkainen heikkeneminen puolestaan havaitaan yleensä vain kulutustietoja seuraamalla.

Huhtikuu: ilmanvaihto kesäksi kuntoon

Huhtikuussa lämmityskauden päätteeksi on aika tarkistaa taloyhtiön lämmitysjärjestelmien toiminta sekä tehdä niille tarvittavat huoltotoimenpiteet. Talven väistyessä myös mahdollinen piha-alueen sulanapito kytketään toki pois päältä.

Samalla kun lämmitys suljetaan kesäksi, talon ilmanvaihto tai lämmön talteenotto vaihdetaan kesäasetuksille. Lämmityslaitteiden ohella myös kiinteistön ilmanvaihtolaitteiden, poisto- ja tuloilmakoneiden, lämmöntalteenotto-laitteiden ja jäähdytyksen toiminnasta

on hyvä varmistua.

Ilmanvaihtokoneen toiminnan tarkastus ja koneen puhdistaminen auttaa varmistamaan, että taloyhtiön ilmanvaihto on riittävällä tasolla ja huoneistojen sisäilma puhdasta. Ylimoitettu ilmanvaihto syö energiaa, mutta riittämättömänä se voi pahimmillaan johtaa rakenteellisiin vaurioihin ja terveysongelmiin sisäilman laadun heikentyessä.

Kevään koittaessa edessä onkin ilmanvaihtovennttiilien ja raitisilmasäleikköjen

tai -venttiilien puhdistus. Tarvittaessa kannattaa myös vaihtaa IV-suodattimet ja hihnat. Samaan syssyyn on hyvä muistaa myös asuntojen ikkunoiden ulkoilma-venttiilien tarkastus ja tarvittaessa suodattimien vaihto.

Lähteet: Kiinteistöliitto, Talotekniikan viestintäfoorumi >>

JMKPALVELU.com

Kiinteistöhuoltopalvelut taloyhtiöille, yrityksille ja yksityisille

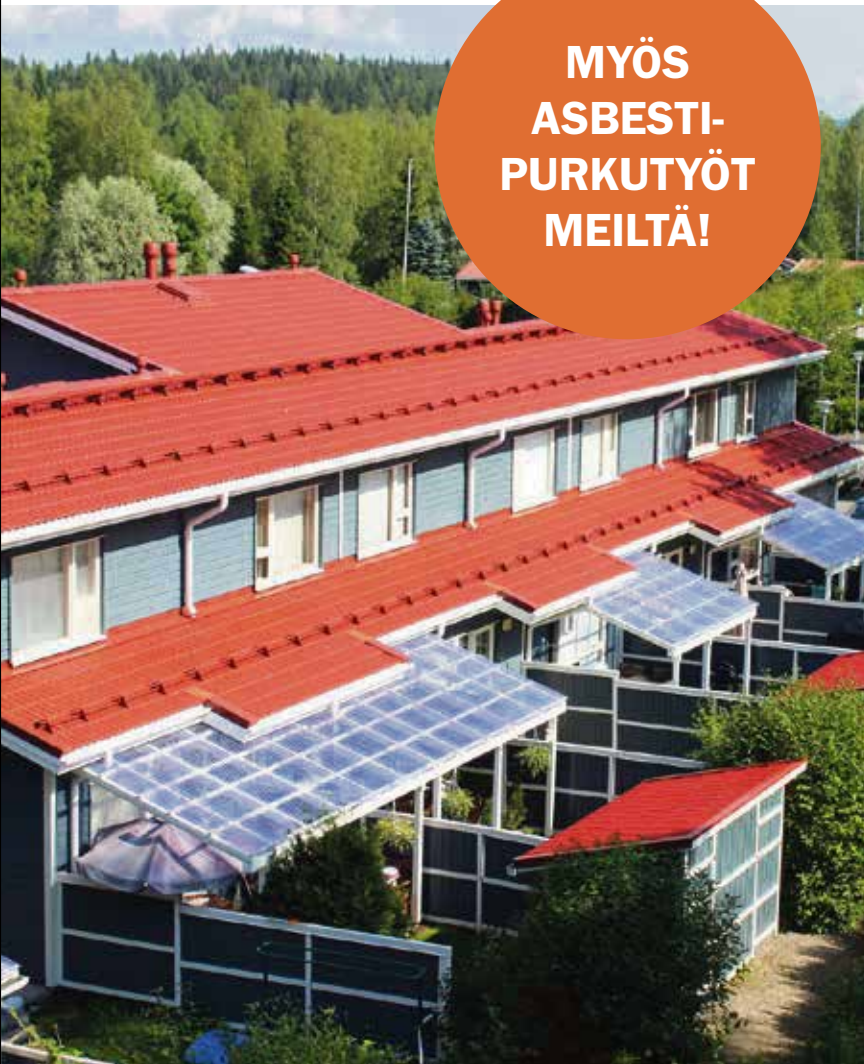
Janakkalan Mökki- ja Kiinteistöpalvelu
Päivystys 24/7 • 041 5474 733
Janakkala - Hämeenlinna

PELTIKATOT I TIILIKATOT I HUOPAKATOT
TIILIKATTOJEN PINNOITUKSET

Kattoremontteja yli 20 vuotta
Tuhansia tyytyväisiä asiakkaita

ONKO KATTOREMONTTI AJANKOHTAINEN? PYYDÄ TARJOUS!

MYÖS
ASBESTI-
PURKUTYÖT
MEILTÄ!



OTA YHTEYTTÄ:

Veikko Koskelo, 0400 395 370
veikko.koskelo@eliittikatot.fi

eliittikatot.fi



ELIITTIKATOT

Kotisi ylin ystävä



Freepik

Katon keväthuoltoa ei kannata laiminlyödä

Kun talven lumet ovat sulaneet pois, on aika kurkistaa myös katolle mahdollisten vaurioiden tai muiden huoltotarpeiden varalta. Kattotyyppistä riippuen kattoa olisi hyvä huoltaa vähintään kaksi kertaa vuodessa – jos lähitöillä on suurikokoisia puita, puhdistustarve on vieläkin suurempi.

Vesikaton seuranta, huolto ja puhdistus sisältyvät yleensä kiinteistön huoltosopimukseen. Taloyhtiön hallituksen ja isännöitsijän tulisi kuitenkin seurata niiden toteutumista ja huolehtia siitä, että vuosittaiset huollot myös dokumentoidaan. Jos huoltoa laiminlyödään, hyväkin katto voi päätyä remonttikuntoon ennen aikojaan. Myös katon asennustakuu voi edellyttää tarkistusta säännöllisin väliajoin.

Kattohuollon toimenpiteitä

Olenainen osa katon keväthuoltoa on katon puhdistaminen irtoroskista sammaloitumisen estämiseksi. Myös kourut, vesikaivot ja niiden sihdit on puhdistettava, jotta hulevedet pääsevät ohjautumaan pois katolta halutusti eivätkä lammikoidu katolle. Samasta syystä katto on myös tarkastettava painaumien varalta: lammikoituva vesi voi helposti altistaa katon suuremmalle rasitukselle.

Katon huoltoon kuuluvat yleisesti myös läpivientien tiiveyden tarkistus ja tarvittaessa tiivistys sekä aikaa myöten löystyneiden ruuvien kiristys. Ruuvien alla oleva tiiviste on niin ikään saattanut hapertua ajan myötä ja vaatia sekin uudelleen tiivistämistä.

Huoltokierroksella tulisi tarkastaa myös kattoturvatuotteiden kunto. Niidenkin kiinnitykset voivat löystyä talven aikana, mikä voi aiheuttaa vaaratilanteita katolla työskenteleville. •



Pitkä jätteastioiden rivi on tuttu näky kaikille suomalaisille. Jätteenkierrätyksestä on tullut olennainen osa toimivaa yhteiskuntaa. Sekajätettä kertyy nopeasti liikaa, ja se tuottaa kuluja taloyhtiölle. Jätteiden huolellinen lajittelu pienentää sekä laskuja että roskakasa.

... Teksti: Ulla Sirén

Taloyhtiö voi säästää roskissakin

Jätteiden lajittelu ja kierrätys säästää luontoa, mutta oikein toteutettuna sillä säästyy myös rahaa. Yhä useampi roska muuttaa nykypäivänä muotoaan uusiomateriaaliksi sen sijaan, että se päätyisi energiaksi jätevoimalassa. Jokainen taloyhtiö ja jokainen yksittäinen asukas voi vaikuttaa siihen, että jätteet päätyvät oikeaan määränpäähän.

Taloyhtiöiden, joissa on vähintään viisi asuinhuoneistoa, tulee lain mukaan järjestää kierrätysastiat sekajätteelle, biojätteelle ja paperille. Lisäksi talon jätetie-
teessä pitää olla kartonki-, muovi- ja lasi-
pakkausten sekä pienmetallin keräys.
Yhteyspäällikkö **Janne Korkeamäki** Pirkanmaan Jätehuolto Oy:stä lisää, että paikallisesti jätteenkeräykselle voidaan määritellä tiukempia rajoja. Esimerkiksi yli 10 000 asukkaan taajamissa vastaavaa kierrätystä voidaan vaatia pienemmissäkin kuin viiden huoneiston taloyhtiöissä. Paikkakuntakohtaiset määräykset voi tarkistaa kunnalliselta jäteyhtiöltä.
– Esimerkiksi paritaloyhtiössä biojätteet voi myös kompostoida, kunhan

kompostoinnista tehdään ilmoitus kotikunnan jätehuoltoviranomaisille, Korkeamäki muistuttaa.
Kotipihan puutarhajäte puolestaan ei kuulu mihinkään jätehuollon keräysastiaan. Jos puutarhajätettä ei kompostoida ja käytetä hyödyksi omassa pihassa, se pitää toimittaa itse kunnan järjestämään vastaanottoon.
Avoin vai katettu jätetie-
Taloyhtiön jätetie-

paikka. Käyttäjien määrästä tietenkin riippuu, miten suuret jätetie-
astiat tarvitaan, mutta olivatpa ne minkä kokoisia taha-
sa, niiden ympärillä on oltava tarpeeksi tilaa liikkuu.
– Tärkeintä on, että jätetie-
asteelle on esteetön pääsy ja hyvä valaistus. Sen on oltava turvallinen ja helppokäyttöinen sekä taloyhtiön asukkaille että astioita tyhjentävälle jätetie-
yhtiölle. Erityisesti pihalla liik-
kuvien lasten ja vanhusten turvallisuuden takia jätetie-
piste tulisi mieluiten sijoittaa sel-
laiseen paikkaan, että sinne kuljetaan eri reittiä kuin taloon, Janne Korkeamäki selittää.
Katettu jätetie-
huone voi olla kunnossapi-
don kannalta taloyhtiölle helppo ratkaisu,

koska siellä ei tarvitse huolehtia lumitöistä tai hiekoituksesta. Lukittuun tilaan eivät myöskään pääse asiattomat vierailijat.
– Katetussa tilassa pitää olla kantava pohja sekä tarpeeksi leveä ovi ja sen auki-
pitolaitteet. Kynnyksiä ja korokkeita ei pitäisi olla, koska ne hidastavat jätetie-
huollon työskentelyä. Lukon kanssa voi säästää sarjoittamalla se jätetie-
huoltoyhtiön sarjaan. Jos käytössä on taloyhtiön oma lukko, siitä voidaan laskuttaa erillinen avausmaksu, Korkeamäki muistuttaa.
Riesa tai sitten ilo
Ison ja kaikki vaaditut ehdot täyttävän jätetie-
pisteen sijoittaminen ahtaalle pi- >>



Jätteenlajittelun säästötoimet taloyhtiössä

- 1. Toimiva jätepile.
- 2. Sopivan kokoiset jäteastiat.
- 3. Sujuva kulku sekä ihmisille että jätehuoltoyhdistölle.
- 4. Lukittavaan jätehuoneeseen jätehuoltoyhdistön sarjoitettu lukko.
- 5. Sekajätteen määrän vähentäminen.
- 6. Huolellinen lajittelu kodeissa.
- 7. Jäteastioiden tyhjennysrytmien säätäminen oikeaksi.
- 8. Riittävä tiedottaminen asukkailla oman yhtiön jätteenkierrätyksestä.

Asiantuntija:
Yhteyspäällikkö Janne Korkeamäki,
Pirkanmaan Jätehuolto Oy



” Taloyhtiön jätteen ei tarvitse olla katettu, jos astiat ovat kestäviä ja tiiviskantisia, niin että linnut ja jysijät eivät pääse niihin.

ha-alueelle ei ole aina helppoa. Sujuvien kulkuyhteyksien, hoidon, valaistuksen ja liikkumisturvallisuuden lisäksi asiaa mutkistavat paloturvallisuusmääräykset, sillä jätteen ei saa sijaita liian lähellä mitään rakennusta. Apua sijoittamisen ongelmiin voi pyytää kunnallisesta jätteenkierrätyksestä.

Toinen mahdollisesti harmittava asia voivat olla jätteenkierrätyksestä johtuvat lisäkustannukset. Toimiva jätteenkierrätys tuo myös säästöjä. Kiinteistöliiton laskelman mukaan taloyhtiön jätteenkierrätykset ovat nykyään keskimäärin 0,23 euroa asuinneliötä kohti kuukaudessa.

Janne Korkeamäki toteaa, että jätteenkierrätyksellisyys on otettu taloyhtiöissä vastaan enimmäkseen positiivisesti. Jätteen jälkikäsittelyn luonto- ja ympäristövaikutukset tiedetään hyvin; jätteen lajittelua pidetään yleisesti arkipäivän ympäristötekona, johon jokainen voi osallistua.

– Kierrätys mielletään nykyään niin, että se on yksi toimivan yhteiskunnan perusjuttu. Ihmiset haluavat sitä ja ovat kiinnostuneita kehittämään keinoja edistää kierrätystä, Korkeamäki pohtii.

Kustannuksiin voi todellakin vaikuttaa taloyhtiössä. Aluksi kalliilta tuntuva jätteenkierrätys rakentaminen voi myöhemmin osoittautua säästökäsi, sillä hyvä suunnittelu ja huolellinen toteutus vähentävät myöhempiä käyttö- ja korjauskuluja. Laiminlyönnistä taas seuraa helposti kerrannaiskustannuksia, kun korjauksia joudutaan tekemään jälkikäteen tai jätteenkierrätys ei pysty toimimaan sovitulla tavalla.

Esimerkiksi jos pääsy jätteenkierrätysluon luo tai sen siirtäminen on tukkoisen tien takia mahdotonta, jätteenkierrätys ei pääse tyhjentämään sitä suunnitellusti. Silloin taloyhtiön on ensin raivattava esteet, jonka jälkeen tyhjennys on mahdollista hoitaa, mutta siitä aiheutuu ylimääräistä vaivaa ja mahdollisesti myös kuluja.

– Kunnollinen, hyvin toimiva ja sopivan kokoinen jätteenkierrätys vähentää välillisesti myös kaikenlaista hallinnollista tekemistä ja sitä kautta kuluja, Korkeamäki muistuttaa.

Jokainen on syntypaikkalajittelija

Jätteen lajittelun perusta luodaan jätteen syntypaikassa eli kotona. Siksi jokainen taloyhtiön asukas lopulta ratkaisee, kuinka hyvin kierrätyksessä onnistutaan – ja kuinka paljon säästöjä syntyy.

Toimiva lajittelupiste tarvitaan jo kodin seinien sisällä, sillä harva juoksuuttaa jokaisen yksittäisen purkin ja pakkauksen erikseen pihalle jätteenkierrätysastiaan.

Uusissa valmiskeittiöissä ja keittiökaapistoissa lajittelu otetaan jo huomioon, mutta vanhoissa asunnoissa täytyy kehittää erilaisia luovia ratkaisuja, jotta kaikki perheenjäsenet jaksavat toimittaa roskat oikeisiin lokeroihin.

Janne Korkeamäki sanoo, että tärkein asia on sekajätteen vähentäminen. Sekajätteen maksut ovat kaikkein korkeimmat, koska sen käsittely on kalleinta. Toisin sanoen, mitä paremmin jätteen erotellaan, sitä harvemmin sekajätteenkierrätystä tarvitaan. Ja mitä vähemmän tyhjennyksiä tarvitaan, sitä vähemmän kertyy laskua.

Toinen erityisen merkittävä seikka on huolehtia, että biojätettä ei joudu toisten roskien sekaan. Se alkaa nopeasti haista sekajätteen joukossa ja sotkee pahimmillaan muun jätteen ja jätteenkierrätysastian – ja samalla menetetään myös käyttökelpoista biojätettä, josta valmistetaan esimerkiksi biokaasua ja lannoitetta.

Kolmas asia, johon huolellisella kierrätyksellä voi vaikuttaa, on tiivistäminen. Pahvilaatit, kartonkitölkkit ja muut pakkaukset vievät sellaisinaan paljon tilaa kierrätysastiasa, koska niiden sisällä on ilmaa. Siksi pakkaukset kannattaa taitella mahdollisimman litteiksi, jotta niitä mahtuu monta vierekkäin ja sisäkkäin. Puhtaita litistettyjä pahvipakkauksia mahtuu kotisäilytykseenkin paljon enemmän kuin kokonaisia sikiin soikin heiteltäviä laatikoita.

Miten teen kaiken oikein?

Kun kaikki kierrätysohjeet on käyty läpi, herää monia lisäkysymyksiä. Useimmat ihmiset haluaisivat kierrättää oikein, mutta siinä voi tehdä pahojakin virheitä. Kierrättäminen on vastuullista, ja siinä korostuu yksilön vastuu, sillä mikään taloyhtiö ei pysty tarkkailemaan kaikkien jätteenkierrätysastian sisältöä. Joskus esimerkiksi yksi väärään astiaan heitetty öljy- tai maaliastia on saattanut pilata koko kuormallisen muuten kierrätyskelpoista jätettä.

Jos on epävarma siitä, minne jokin jätte kuuluu, kannattaa arvailun sijasta etsiä tietoa ensisijaisesti jätteenkierrätysyhtiön kotisivuilta tai soittaa oman yhtiön neuvontanumeroon. Esimerkiksi Pirkanmaan Jätehuollon Lajittele.se-palvelusta löytää asiantuntijoiden laatimat, ajantasaiset ja päivittyvät tiedot siitä, minne mikäkin roska kuuluu.

Taloyhtiöissä on syntynyt huolta myös roskien tiskaamisesta – asiasta, joka menneinä aikoina olisi herättänyt lähinnä hilpeyttä. On kuitenkin tosiasia, että varsinkin kierrätettävän muovijätteen tulisi olla puhdasta, eikä siihen saisi sekoittua esimerkiksi suuria pesuainejäämiä tai ruoantähteitä pakkauksista. Pakkaukset pitäisi siis vähintään pyyhkäistä tai huuhdella, ja sen vuoksi taloyhtiöissä on huolestuttu lämpimän veden kulutuksen lisääntymisestä.

Janne Korkeamäki selittää, että roskaa ei tarvitse tiskata ja huudella kuin käyttöastioita. Nopea huuhtaus kylmällä vedellä riittää – ja jos pakkaus on niin sotkuinen, että sitä tosiaan pitäisi ruveta kuuraamaan puhtaaksi, on viisainta lajitella se sekajätteenkierrätysastiaan. ●



Minna Ravi

asianajaja, osakas
Asianajotoimisto Lindblad & Co Oy
minna.ravi@lindblad.fi
Puh. 020 749 8193

Isännöinnin eettinen neuvosto antaa lausuntoja

Isännöinnin eettinen neuvosto on Keskuskauppakamarin yhteydessä toimiva isännöintialan itsesääntelytoimielin. Neuvosto on aloittanut toimintansa vuoden 2024 alussa. Neuvoston tehtävänä on antaa lausuntoja siitä, onko tietty isännöintialan ammattimainen toimija menetellyt isännöinnin eettisten ohjeiden vastaisesti. Nykymuodossa isännöinnin eettiset ohjeet ovat tulleet voimaan 1.2.2023.

Lausuntopyyntöä voi tehdä isännöinnin asiakasyhteisö hallituksen päätöksen mukaisesti, Suomen Isännöintiliitto ry tai sen jäsenyhdistys, Isännöinnin Auktorisointi ISA ry tai sen auktorisoima toimija tai Suomen Kiinteistöliitto ry, sen jäsenyhdistys tai jäsenyhdistyksen jäsen.

Yksittäinen osakas ei siis voi tehdä pyyntöä, vaan asunto-osakeyhtiön tekemä pyyntö vaatii aina hallituksen päätöksen. Käytännössä lausuntopyyntö ovat yksittäisten asunto-osakeyhtiöiden tekemiä ja ne koskevat yhtiön nykyistä tai entistä isännöitsijää.

Lausuntoa voidaan pyytää Suomen Isännöintiliitto ry:n jäsenyryksestä, Isännöinnin auktorisointi ISA ry:n auktorisoimasta toimijasta tai muusta isännöintialan ammattimaisesta toimijasta, joka on isännöintisopimuksessa sitoutunut noudattamaan isännöinnin eettisiä ohjeita.

Lausuntopyyntömaksu vuonna 2024 on 375 euroa. Isännöintialan ammattimainen toimija voi lisäksi pyytää neuvostolta luottamuksellista ennakkolausuntoa suunnitellun menettelyn isännöinnin eettisten ohjeiden mukaisuudesta. Ennakkolausuntopyyntömaksu on 1350 euroa.

Kannattaa huomioda, että käsittelyssä on tietyt määräajat. Lausuntopyyntö on toimitettava neuvostolle 12 kuukauden kuluessa menettelyn ilmenemisestä tai, mikäli menettely ilmenee vasta isännöintisopimuksen päättymisen jälkeen, 12 kuukauden kuluessa isännöintisopimuksen päättymisestä. Erityisen painavasta syystä lausuntoa voi pyytää näitä määräaikoja vanhemmista tapauksista. Kaikissa tilanteissa lausuntopyyntö on kuitenkin toimitettava neuvostolle viimeistään 24 kuukauden kuluessa lausuntopyyntö perustana olevasta tapahtumasta tai tapahtuman päättymisestä.

Lausuntopyyntö on yksilöitävä, ketä isännöintialan ammattimaista toimijaa ja mitä eettisten ohjeiden kohtia lausuntopyyntö koskee sekä liitettävä mukaan tarvittavat asiakirjat.

Neuvosto soveltaa lausunnoissaan Isännöinnin eettisiä ohjeita ja ottaa kantaa siihen, onko näitä ohjeita yksittäistapauksessa rikottu vai ei.

Mikäli ohjeita on rikottu, neuvosto suosittelee lievissä tapauksissa huomautuksen antamista tai lievää vakavammissa tapauksissa varoituksen antamista isännöintialan toimijalle. Suositus osoitetaan käytännössä Suomen Isännöintiliitto ry:lle tai Isännöinnin auktorisointi ISA ry:lle, jotka voivat tämän jälkeen ryhtyä toimenpiteisiin jäseniään kohtaan. Erittäin vakavassa tapauksessa suosituksena voi olla toimijan erottaminen Isännöintiliiton jäsenyydestä tai ISA-auktorisoinnin peruuttaminen.

Lausunto on vapauttava, mikäli isännöintiyrityksen toiminta katsotaan esitetyn selvityksen perusteella eettisten ohjeiden mukaiseksi.

Neuvostokäsittely ei ole tuomioistuinkäsittely, eikä siellä esimerkiksi ratkaista vahingonkorvausoikeudellisia kysymyksiä tai ylipäätään muita kuin eettisiin ohjeisiin liittyviä asioita.

Allekirjoittanut on toiminut neuvoston perustamisesta saakka sen asianajajajäsenenä.

VÄLTÄ KATON UUDISTAMISKUSTANNUKSET

100-vuotias katto kestää maalattuna jopa seuraavat 100 vuotta. Vältä näin korkeat kustannukset.



Liedon kirkonkaton maalaus 2022.



Tyks: hallintorakennuksen peltikaton maalaus.



Suomenlinnan katot 2022.



Peltikatto vuodelta 1926. Huoltomaalaus tehty 2020. Suositus huoltomaalaukselle 2060.



Ehjä teräspeltikate vuodelta 1995. Uusittu pinta 2020. Suositus huoltomaalaukselle 2070.



HÄMEEN KATTOPINTA OY
hameenkattopinta@gmail.com
050 543 2782 kattopinta.com

TOIMIMME KOKO SUOMESSA.
TILAA HUOLTOMAALAUUS / TARJOUS.



LUOTETTAVAA JA MONIPUOLISTA MUUTTOPALVELUA

– laadukkaasti tarpeidenne mukaan tehtynä!

- ✦ kotimuutot
- ✦ yritysmuutot
- ✦ varastointipalvelut
- ✦ muuttosivoukset
- ✦ muuttotarvikkeet

Ota yhteyttä –
annamme mielellämme
tarjouksemme!



**HÄMEEN
LAATUMUUTOT**



luotettava
kumppani

050 368 6893 | myynti@laatumuutot.fi | www.laatumuutot.fi

Facebook@/Hämeen Laatumuutot Oy

VALITSE HÄMEEN ASUNTOKAUPAN ASIAANTUNTIJA

Asunnon myynti tai osto suunnitteilla?
Kutsu meidät maksuttomalle arviokäynnille, niin jutellaan lisää.



Nina Aitola

Yrittäjä, LKV

050 369 1010

nina.aitola@remax.fi



Arja Weeraratne

Myyntijohtaja, LKV

050 548 9049

arja.weeraratne@remax.fi



Julius Uotila

Kiinteistönvälittäjä, LKV

044 360 3488

julius.uotila@remax.fi



Vilma Willström

Kiinteistösiihteri, LKV

040 501 9131

vilma.willstrom@remax.fi



Vesa Mäkinen

Myyntineuvottelija

040 522 8682

vesa.makinen@remax.fi



Jalo Mäkelä

Myyntineuvottelija

044 302 3389

jalo.makela@remax.fi



Jesse Kakkola

Sisustussuunnittelija

040 084 1690

jesse.kakkola@remax.fi

Varaa maksuton arviokäynti: remax.fi/helmi

**RE/MAX
HELMi**

RE/MAX Helmi
Hämeenlinnan Asuntovälitys Oy LKV
Palokunnankatu 24
13100 Hämeenlinna

0400 167 192
remax.helmi@remax.fi
remax.fi/helmi

