

Piharemontin tärkein osa on pinnan alla 12

**Energia-
kustannukset hallintaan uusilla tekniikoilla 14**



Asianajotoimisto
Osmo Mäkinen

+ 358 3 553 1100
+ 358 40 708 4159
toimisto@osmomakinen.fi
Aleksanterinkatu 17 A, Lahti

Asunto- ja kiinteistö- oikeutta vankalla kokemuksella

- Asunto-osakeyhtiöasiat
- Urakkariidat
- Lupa-, kaavoitus- ja rasiteasiat
- Sopimusasiat, kuten hallinnanjakosopimukset
- Kiinteistö- ja asuntokauppariidat
- Yrityssaneeraukset



Henna Pauku
asianajaja, varatuomari, HHJ
tel. + 358 40 760 6136
henna.pauku@osmomakinen.fi



Mika Vuorikoski
asianajaja, varatuomari
tel. + 358 40 187 1204
mika.vuorikoski@osmomakinen.fi

www.osmomakinen.fi

LÄMPÖKONTTI

Taloyhtiöille
**MULLISTAVA
LÄMPÖKONTTI**



Kiinteistölämpöpumput ja
LTO -järjestelmät
yrityksille ja taloyhtiöille



Luotettava paikallinen toimija yli 20 vuoden kokemuksella

LÄMPÖJOKERI

SHOWROOM käyntiosoite:
Jussilankatu 4, 15680 Lahti
tarjouspyynnot@lampojokeri.fi

010 201 0870

LAITA TALTEEN
Skannaa QR ja saat
yhteystiedot kätevästi
puheliminesi.

    **HANKINTATURVALIIKE**
PALVELLEVA ENERGIALIITE



PARASTA PALVELUA TALOYHTIÖLLE!



- HUONEISTOJEN PALOVAROITTIMET ASENNETTUNA alk. 29 €/kpl
- PALOVAROITINJÄRJESTELMÄT
- SAVUNPOISTO- JA PALOVAROITINJÄRJESTELMÄ VUOSIHUOLLOT



KAMERA-JÄRJESTELMÄ alk. **79€** / kk

Hinnat sisältävät laitteet, asennuksen ja huollot



Alarm Kiinteistöturva
asiakaspalvelu@kiinteistoturva.fi
puh. 010 320 7180
www.kiinteistoturva.fi

**Kokenut korjausrakentaja
parempien kiinteistöjen ja
asumisen asialla**
– Lahti ja Päijät-Häme

KIINTEISTÖT PERUSKORJAA



RAKENNUS

www.lherakennus.fi

Marmako Oy

AIDOSTI PALVELEVAA JA PAIKALLISTA TALOTEKNIKKAA VUODESTA 2005

Talotekniikan LVISA-kokonaispalvelumme koostuu lämpö-, vesi-, ilmanvaihto-, sähkö- ja automaatiotekniikan töistä. Osaamisemme talotekniikan töissä muodostaa kokonaisvaltaisen talotekniikan palvelukokonaisuuden, joka kattaa niin huolto- kuin urakointityöt asiakkaillemme.



LVI-HUOLTOPALVELUT

- Vesivuotojen paikannus ja korjaus
- Vesikalusteiden uusinta / korjaus
- Lämmitysongelmien selvitykset ja patteriverkoston korjaukset
- Lämpötilamittaukset
- Lämmitysverkoston kausihuollot
- LVI-Huolenpito -palvelut taloyhtiöille

URAKOINTI

- Lämmitysverkoston saneeraus ja tasapainotus
- Lämmönjakokeskusten uusimiset
- Vesimäärämittaukset
- Putkistojen saneeraus
- Vedenmittausjärjestelmien asennus



PÄIVYSTYS 24/7

**TIEDUSTELE MYÖS TALOYHTIÖILLE RÄÄTÄLÖITYÄ
LVI-HUOLENPITOSOPIMUSASIAKKAAN ETUISUUKSIA JA PALVELUITA!**

**TYÖTILAUKSET JA PÄIVYSTYS 040 709 0463 tai 050 379 5600
tai sähköpostilla toimisto@marmako.fi • www.marmako.fi**

**OTA YHTEYTTÄ
JA KYSY LISÄÄ!**

**Luotettava
Kumppani**





LAHTI 1/2025

Kustantaja

Media Potentia Oy,
Kuninkaankatu 24 A,
33210 Tampere
puh: 0400 772 229
www.mediapotentia.fi

Julkaisija

Nexus Media Oy,
Kuninkaankatu 24 A,
33210 Tampere
toimisto@nexme.fi

Jakelulevikki

SUURJAKELU
Lahti
Painosmäärä: 9000 kpl
Jakelu: SSM:n paikallinen jakeluyhtiö

Vastaava päätoimittaja

Petri Kaukonen
puh: 0400 770 203
petri@mediapotentia.fi

Toimitus

Mari Pihlajaniemi
puh: 045 276 5998
toimitus@mediapotentia.fi

Ilmoitusmyynti

Media Potentian toimisto
puh: 0400 772 229
toimisto@mediapotentia.fi

Taitto ja

ilmoitusvalmistus
Media Potentia Oy

Painopaikka

Sanoma Manu Oy

Kannen kuva

Freepik

Lehti noudattaa ilmoitusten julkaisusääntöjä.
Reklamaatit on tehtävä 7 vrk:n aikana ilmoituksen
julkaisemisesta Media Potentia Oy:lle.
Suurin mahdollinen vastuu ilmoituksen
julkaisemisesta sattuneesta virheestä tai poisjäämisestä
sekä sen aiheuttamista vahingoista on ilmoituksen hinta.
Mikäli ilmoitusmateriaali saapuu aineistopäivän jälkeen
Media Potentia Oy ei ole velvollinen korvaamaan
painovirheitä. Ilmoituksesta lähetetään oikovedos
sopimuksen mukaan. Peruutukset viimeistään
aineistopäivänä. Jos ilmoitus on ehditty valmistaa ennen
peruutusta, veloitetaan siitä 50 % ilmoituksen hinnasta.



- 3 Pääkirjoitus
- 4 Ajankohtaista
- 6 Taloyhtiön julkisivu- ja parvekeremontti
- 12 Piharemontin pohjatyöt
- 14 Energiakustannusten hallinta
- 16 Taloyhtiön kevään kiinteistöhuoltoa
- 21 Lajittelun vaikutus jätemaksuihin
- 23 Lakipalsta

PÄÄKIRJOITUS

päätoimittaja

Petri Kaukonen



Ennakoiva kiinteistönpito on talouden turva

Tilastokeskuksen konkurssitilastot hätkähdyttivät vuoden 2024 lopulla. Lokakuun loppuun mennessä oli tullut vireille kaikkiaan 55 taloyhtiön konkurssia – yli kaksinkertainen määrä vuodentakaiseen verrattuna.

Monen taloyhtiön talous onkin nyt tiukalla. Tilannetta ovat ruokkineet niin inflaation paisuttamat kustannukset kuin lainojen nousseet korotkin. Samalla taloyhtiön tulot ovat saattaneet pienentyä sen mahdollisten liiketilojen jäädessä ilman vuokralaisia. Myös osakkaiden kyky maksaa vastikkeitaan on voinut heikentyä.

Silmät siis auki, taloyhtiö! Kiinteistöä ei pidä päästä rapistumaan lykkäämällä tarpeellisia remontteja niin pitkälle, että niiden hintalappu on moninkertainen verrattuna siihen, että asiaan olisi tartuttu ajoissa. Siinä kärsivät niin taloyhtiön kuin asunon arvo sekä taloyhtiön mahdollisuus saada ylipäättään lainaa hankkeilleen.

Lämpimin terveisin,
Petri Kaukonen



- » Huollot
- » Korjaukset
- » Ilmastointilaiteluollot
- » Pakokaasumittaukset – OBD + Diesel-savu
- » Ohjauskuilmien suuntaukset
- » Ajovalojen kiillotukset
- » Vikakoodin luku Bosch / Autocom

LUOTETTAVA MONIMERKKIKORJAAMO ORIMATTILASSA

LT-AUTOKORJAAMO KY

Kärkytie 17, Orimattila, puh. (03) 777 4498, 044 700 4498
ltautokorjaamo@gmail.com | www.ltautokorjaamo.fi



www.pintasaneerausta.fi



Pintasaneeraus
T. Päivärinta Oy

- maalaustyöt
- laatoitukset
- tapetoinnit
- märkätala-remontit
- pintäkäsittelytyöt uudis- ja remonttikohteisiin

☎ 044 277 1989
info@pintasaneerausta.fi



AJANKOHTAISTA



Taloyhtiöiden hoitokuluissa tuntuvaa kasvua myös vuonna 2025

Taloyhtiöiden hoitokulut jatkavat tuntuvaa kasvuaan myös tänä vuonna, todettiin Kiinteistöliiton tiedotteessa vuoden alussa. Kulujen kehityksessä on kuitenkin merkittäviä paikkakuntakohtaisia eroja. Kiinteistöliitto on päivittänyt syksyllä julkaistua, taloyhtiöille tarkoitettua talousarvio-ohjeistustaan.

Kiinteistöliitto arvioi, että kaukolämmitteisten kerrostalojen keskimääräiset hoitokulut kasvavat tänä vuonna suurissa kaupungeissa kahdesta neljään prosenttia. Monissa kunnissa kulut kasvavat reilusti enemmän.

– Helsingissä ja Espoossa kulujen kasvu on tänä vuonna maltillisempaa verrattuna muihin isoihin kaupunkeihin. Helsingissä kaukolämpö halpenee usean vuoden nousun jälkeen, ja tämä heijastuu hoitokulujen kehitykseen, sanoo Kiinteistöliiton talous- ja veroasian-tuntija **Juho Järvinen**.

Toisaalta Vihdissä, Järvenpäässä, Tuusulassa, Raumalla sekä Jyväskylässä, Hämeenlinnassa ja Tampereella on taloyhtiöiden lämmityslaskuun tiedossa reippaita korotuksia.

Vesimaksuihin lisää korotuksia

Vesimaksujen isot nostot jatkuvat kuluvana vuonna. Esimerkiksi Tampereella vesikustannus nousee taloyh-



tiöllä jopa 14 prosenttia. Pääkaupunkiseudun isoissa kaupungeissa HSY:n korotukset tietävät taloyhtiöille noin 10 prosentin kustannuslisää.

Vuodelle 2025 ei ole tulossa valtion budjetissa yleistä kiinteistöveron tasojen muutosta. Muutoksia voi tulla sen sijaan kuntien kiinteistöveroprosenttien muutosten kautta.

– Taloyhtiön talousarviota laatiessa on tärkeää tarkastaa oman kunnan mahdolliset muutokset veroprosenteissa. Keväällä kiinteistöveropäätöksen saapuessa on syytä katsoa huolellisesti läpi kiinteistöverotietojen paikkansapitävyys, Järvinen muistuttaa.

Jätemaksut nousivat tälle vuodelle edelleen, mutta nousu oli aavistuksen maltillisempaa kuin kahtena edellisenä vuonna.

Jos taloyhtiö sijaitsee vuokratontilla, jonka vuokra on sidottu elinkustannusindeksiin, tontin vuokraan on varattava tarkistuskaukaudesta riippuen yhdestä kolmeen prosenttia lisää.

– Taloyhtiöiden kulut vaihtelevat enemmän kuin kuntakohtaiset kustannusarviot, koska kulurakenteet vaihtelevat erittäin paljon. Budjettia kiinnitettäessä on selvítettävä paikkakuntakohtaisten päätösten ja hinnoittelujen lisäksi yhtiön omien sopimustaksojen muutokset sekä näiden kokonaisvaikutukset, Juho Järvinen ohjeistaa.



Parkkipaikan lumenauraus on paikan käyttäjän vastuulla

Vaikka useimmilla taloyhtiöillä talvikunnossapito on ulkoistettu huoltoyhtiölle, taloyhtiön parkkipaikkojen lumenauraus on tavallisesti osakkaan tai vuokralaisen vastuulla, muistutti Isännöintiliitto vuoden 2024 lopulla.

Asukkaita saattaa ihmetyttää, kun traktori auraa lunta taloyhtiön pihalla, mutta ei kuitenkaan samalla parkkipaikkaa.

– Usein asukkailla ei ole tietoa siitä, mitä kaikkea taloyhtiön huoltosopimukseen kuuluu. Saatetaan olettaa, että parkkipaikka kuuluu myös sopimukseen, vaikka näin ei usein ole, kertoo Isännöintiliiton lakiasiantuntija **Sara Rintamo**.

– Oman haasteensa auraamiseen tuovat parkkipaikalalla olevat autot, jotka ihan konkreettisesti estävät auraamisen, lisää Rintamo.

Asukkaiden tulee huolehtia oman parkkiruutunsa auraamisesta, jos huoltoyhtiön kanssa ei ole erikseen muusta sovittu. Oman auton taakse tai sivuille saattaa syntyä valjeja, kun taloyhtiön kulkureittejä aurataan. Myös näiden osalta asukkaan on itse huolehdittava lumenpoistosta.

– Taloyhtiön olisi hyvä opastaa asukkaita, mikä on huollon ja mikä parkkipaikan käyttäjän vastuulla. Samoin asukkaille on hyvä kertoa, minne oman parkkiruudun lumet voi turvallisesti ja luvallisesti aurata. Näin helpotetaan kaikkien elämää eikä lumikasoja ole siellä täällä, sanoo Rintamo.

Koska talvi voi olla pitkä ja säätilat vaihdella, lunta ja jäätä saattaa kerrostua parkkialueelle. Pahimmillaan oman auton ajaminen ruutuun voi olla hankalaa jäävallien ja lumivallien takia.

– Runsas lumisina talvina taloyhtiö kannattaisi vähintään kerran talvessa pyytää asukkaita siirtämään autot parkkipaikalta ja tilata huollolta alueen lanaus niin, että koko parkkipaikka puhdistetaan kerralla ja kunnolla. Näin parkkipaikalta ei kerry jäisiä valjeja ja lumikokkeita, vinkkaa lopuksi Rintamo.



Palovaroittimen testaaminen tavaksi asukkaille

Asukkaiden tulee testata itse omat palovaroittimensa nyt ja tulevaisuudessakin. Suomen Pelastusalan Keskusjärjestön asiantuntija muistuttaa, että palovaroittimien vastuun siirtyminen taloyhtiöille vuoden 2026 alusta ei poista tätä vastuuta asukkaalta.

Palovaroittimien toiminta pitää testata useammankin kerran vuodessa, jotta tiedetään, että sen paristossa on virtaa ja että sen ääni toimii. Etusormi ja harjanvarsi ovatkin mitä parhaimpia paloturvallisuuden työkaluja: kummalla vain voi tökätä palovaroittimen testausnappulaa.

Mutta kuinka usein palovaroitinta pitäisi testata?
– Ohjeita palovaroittimien testausväleistä on lähes yhtä monta kuin on palovaroitintuotteitakin, SPEKin vanhempi asiantuntija **Ilpo Leino** sanoo.

Testausohje löytyy palovaroittimen alkuperäispakkauksesta tai sitten sen antaa taloyhtiö.

– Tärkein muistisääntö on, että kunhan testaat! Jos muuta ohjetta ei ole, testaa palovaroittimet vähintään 3–4 kertaa vuodessa ja aina, kun olet ollut kotoa poissa useamman päivän, Leino tähdentää.

Pitääkö koko laite vaihtaa?

Onko paristonvaihdoista kulunut jo aikaa? Vaihda siis uusi paristo. Entä onko palovaroitin itsessään jo tullut tiensä päähän? Palovaroittimellakin on parasta ennen -päivämäärä.

– Laitteen pohjassa on vuosiluku, joka kertoo, milloin se on valmistettu tai milloin se pitäisi vaihtaa uuteen. Jos vuosilukua ei ole, laite on varmasti yli-ikäinen, joten siinä tapauksessa kannattaa ehdottomasti hankkia uusi palovaroitin tilalle, Leino sanoo.

Moni ei tiedä, että kotona on vanhentunut palovaroitin. Esimerkiksi Kymenlaaksossa pelastuslaitos teki viime syksynä pistokoemaisia palotarkastuksia omakotitaloihin ja havaitsi, että joka viidennellä oli vanhentunut varoitin. SPEKin aiempi tutkimus vuokra-asunnoista vahvistaa, että kodeissa on paljon toimimattomia palovaroittimia.

Palovaroittimen testaaminen etusormella hyvienkin tikkaiden päältä tai harjanvarrella lattiatasolta vaatii tasapainoa. Monelle ikääntyneelle se on vaarallinen, jopa



mahdoton tehtävä.

– Mummon, naapurin sedän tai muun tutun ihmisen palovaroitimesta huolehtiminen Palovaroitinpäivänä on paitsi tärkeä turvallisuusteko myös hyvän tahdon ele, joka voi ilahduttaa arvaamattoman paljon, Ilpo Leino kannustaa.

Tänä kesänä taloyhtiöt aloittavat remonttietojen viennin huoneistotietojärjestelmään

Tämän vuoden kesäkuussa isännöitsijöille aukeaa mahdollisuus viedä huoneistotietojärjestelmään taloyhtiöiden kunnossapito- ja muutostyötiedot, tiedotti Maanmittauslaitos tammikuussa. Vanhojen remonttien pohjatietojen pitää olla järjestelmässä 30.6.2026 mennessä.

Jatkossa isännöitsijät ylläpitävät taloyhtiöidensä kunnossapito- ja muutostyötietoja huoneistotietojärjestelmässä. Tämän vuoden joulukuusta alkaen järjestelmään viedään myös osakkaiden laina- ja vastiketietoja. Tietojen ilmoitusvelvollisuus riippuu taloyhtiön koosta ja siitä, onko sillä taloyhtiölainaa. Jatkossa remontti- ja lainatiedot pitää päivittää vähintään kerran vuodessa järjestelmään.

Tiedonsiirron testaus etenee ohjelmistotoimittajien kanssa

Jotta tiedonsiirto toimii sujuvasti eri järjestelmien välillä, on kehitys- ja testaustyö aloitettu viime vuonna ohjelmistotoimittajien kanssa. Tietojen ilmoittamista on kehitetty ja testattu rajapintoja taloyhtiöiden kunnossapito- ja muutostyötietojen ilmoittamisen osalta. Lisäksi ohjelmistotoimittajat rakentavat tarvittavat yhteydet huoneistotietojärjestelmään omista järjestelmistään.

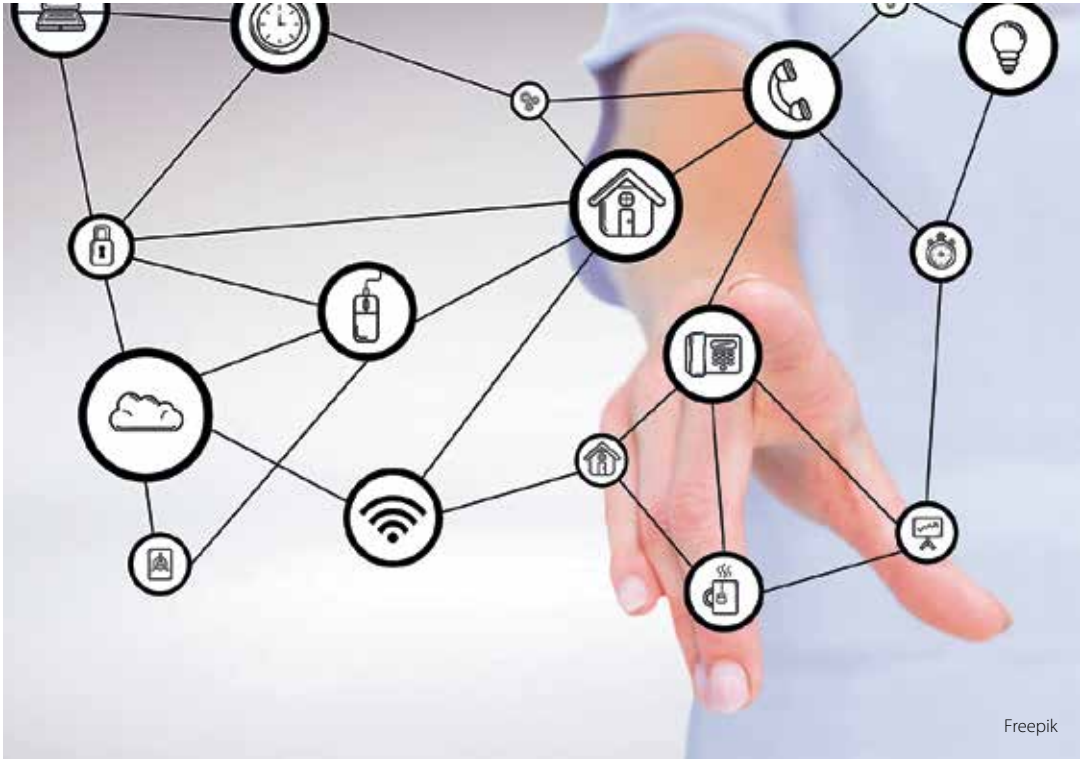
Ohjelmistotoimittajilla on vielä töitä edessään, mutta edistystä on tapahtunut. Visma Siriuksella Hausvise-isännöintijärjestelmän testaukset ovat sujuneet onnistuneesti.

– Testaus on tähän saakka sujunut onnistuneesti. Testauksen on oltava laajempaa ja perusteellisempaa, koska nyt huoneistotietojärjestelmää hyödyntävät muutkin tahot ja tiedon kulku on kaksisuuntaista, kertoo Business Development Specialist **Simo Hirvonen** Visma Siriukselta.

EstateAppilla on asiakkaana yli 6 000 taloyhtiötä, mikä tarkoittaa noin 11 % kaikista isännöintipalveluita tilaavista taloyhtiöistä Suomessa.

– Olemme vieneet taloyhtiöistä lähes puolet huoneistotietojärjestelmään sopivaan muotoon. Loput siirrämme muutaman kuukauden sisällä, kertoo operatiivinen johtaja **Nico Hötti** EstateAppilta.

Avaa.io:lla on luotu kunnossapito- ja muutostyötieto-



jen tietojen siirroille valmiudet.

– Valmiudet ovat hyvät ja testaaminen onnistunutta. Huoneistotietojärjestelmän kunnossapito- ja muutostyötietojen vientien aloituksen aikataulut sopivat mainiosti yhteen Avaa:n kunnossapitomoduulin versiopäivityksen kanssa. Pyrimme tekemään remonttietojen viennit huoneistotietojärjestelmään mahdollisimman sujuvaksi isännöitsijöille, toteaa toimitusjohtaja **Jani Neulaniemi** Avaa Solutions Oy:stä.

Aikatauluun sitouduttu, työkalut käyttöön tänä vuonna

Vaikka testauksissa ei olla päästy vielä täyteen volyyymiin, tullaan kehitystyötä ja testauksia jatkamaan vielä ohjelmistotoimittajien kanssa kesäkuuhun asti, jolloin siirrot

alkavat.

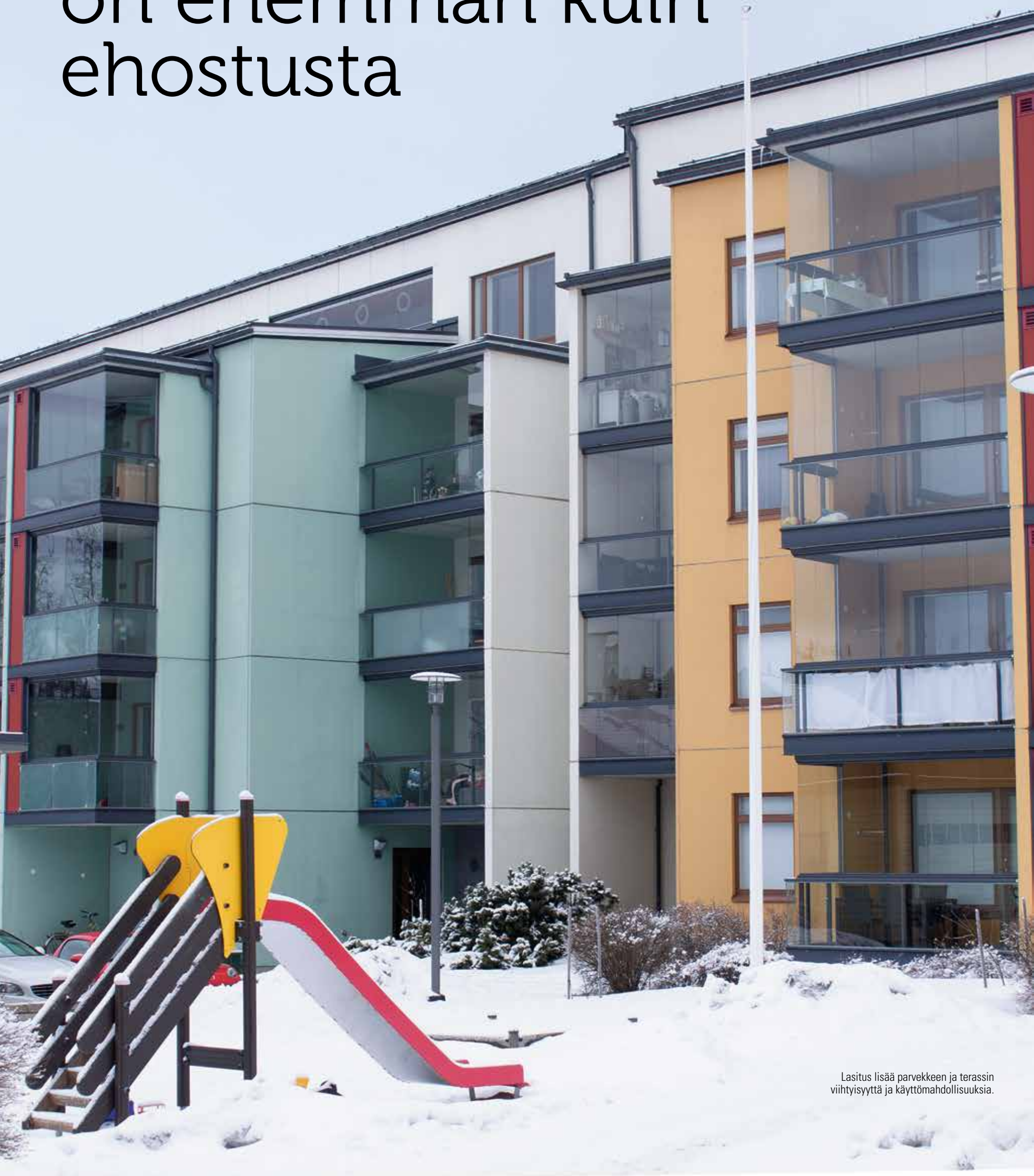
– Olemme aikataulun osalta hyvällä mallilla ja tuleme julkaisemaan lisää toimintoja tämän vuoden puolella. Pyrimme julkaisemaan toimintoja kuitenkin harkiten, jotta asiakkaamme saavat ajankohtaan nähden oikeat ja parhaat mahdolliset työkalut käyttöönsä, kertoo Visma Siriuksen Simo Hirvonen.

EstateAppilla rajapintoja päästään hyödyntämään tästä vuodesta alkaen. Myös Avaa.io:lla ollaan valmiudessa kunnossapito- ja muutostyötietojen viennin.

Kun kaikki on valmista, isännöintijärjestelmistä tiedot siirtyvät rajapintojen kautta huoneistotietojärjestelmään.

Pienemmille taloyhtiöille Maanmittauslaitos on kehittänyt käyttöliittymän, jota isännöinti voi hyödyntää tietojen ilmoittamisessa. Käyttöliittymän käyttö on taloyhtiölle maksutonta.

Julkisivun peruskorjaus on enemmän kuin ehhostusta



Lasitus lisää parvekkeen ja terassin viihtyisyyttä ja käyttömahdollisuuksia.

••• Teksti: Ulla Sirén

Julkisivuremontilla tarkoitetaan hyvin erilaisia asioita. Se voi olla pelkkää maalausta, ruosteenpoistoa ja muuta pintaremonttia, tai siihen kuuluu ikkunoiden vaihto, eristyksen lisääminen koko ulkoseinään, sokkelin vesieristeiden uusiminen tai esimerkiksi parvekkeiden korjaaminen.

Jokainen asunto-osakeyhtiö joutuu enemminkin tai myöhemmin teettämään julkisivuremontin, ja jokainen asukas saa vuorollaan viettää aikaa huputetussa talossa, jossa pöly, pauke ja kohina maustavat arkipäivää. Olipa suunnitelmissa suppea tai mittava korjaustyö, varmaa on, että se kysyy taloyhtiöltä ja talon asukkailta sekä ajatustyötä että kärsivällisyyttä. Asiaan kannattaa silti ryhtyä mieluummin hyvissä ajoin kuin liian myöhään.

Neuvontainsinööri **Jari Hännikäinen** Kiinteistöliitto Uusimaa ry:stä määrittelee, että julkisivu on koko rakennuksen suojakerros, joka voidaan poistaa kokonaan ja vaihtaa vaikka pintamateriaali toiseen. Remontti onnistuu niin kauan, kun puhutaan pelkäämistään talon ulkovaipasta. Mutta jos vaurio on päässyt etenemään sisemmälle talon rakenteisiin, siitä tulee nopeasti peruuttamaton.

Hännikäisen mukaan yleisin virhe, johon taloyhtiöissä sorrutaan, on juuri julkisivun kunnossapidon ja huollon laiminlyönti. Liian pitkät huoltovälit johtavat usein siihen, että peruskorjaus tulee eteen odottamattoman nopeasti – ja kalliina.

Maalin täytyy ”uhrautua”

Rakennuksen pinnan alla on monta kerrosta. Ulkomaalin takana voi olla rappaus, sen jälkeen tiilirunko, lämmöneriste, kantava runko ja sisäverhous. Maalipinta on koko ajan säiden armoilla, ja se suojaa samalla muita kerroksia ottamalla vastaan eniten auringon UV-säteilyä, tuulta sekä sadetta eri olomuodoissaan. Varsinkin veden jäätyminen ja sulaminen koettelevat sitä Suomen oloissa joka talvi.

Jari Hännikäisellä on tapana sanoa, että maali ”uhrautuu” muiden puolesta, koska se joutuu kestäämään kaikkein kovimman. Siksi julkisivun tärkein huoltotoimenpide on säännöllinen maalaus.

– Tiheimmät huoltomaalaukset tehdään etelä-länsijulkisivuille ja niiden väli saattaa olla vain kolmesta viiteen vuotta, etenkin jos taustamateriaali on puu. Betonielementti tai rappaus selviää pidemmällä huoltoväleillä. Poltettu punainen savitiili sekä harvinaisemmat kupari ja ruostumaton teräs tarvitsevat vähiten huoltoa, hän muistuttaa.

– Rakennustietosäätiöllä on erin-

omainen RT-kortti ”Kiinteistön tekniset käyttöiät ja kunnossapitotaksot”, josta eri julkisivujen suunnitelmallinen elinkaaren pituus selviää, samoin siihen kohdistettavat periodiluonteiset kunnossapitotoimet, Hännikäinen vinkkaa.

Tieto on remontin perusta

Julkisivun korjaustarve näkyy useimmiten kaikille taloyhtiön osakkaille ja asukkaille. Itse työn suunnittelu ja toteutus voivat sen sijaan aiheuttaa ongelmia ja riitojakin. Jari Hännikäisellä on tarjota yksiselitteinen ohje: kaiken suunnittelun pitää perustua tutkittuun tietoon.

Remontti aloitetaan asuinkiinteistön kuntoarviolla. Kiinteistö tässä tarkoittaa koko tonttia ja kaikkia sillä olevia rakennuksia. Kuntoarvion tekevät eri alojen, kuten rakennus-, sähkö- ja LVI-alan ammattilaiset lähinnä aistinvaraisesti ja omaan kokemukseensa perustuen. He pystyvät arvioimaan, missä elinkaaren vaiheessa rakennukset, rakenteet ja järjestelmät ovat.

Kuntoarvion jälkeen on aika selvittää faktat, eli korjattavaan rakennuksen osaan teetetään kuntotutkimus, jossa rakenteiden kunto selvitetään perusteellisesti. Kuntoarvion ja kuntotutkimuksen perusteella tiedetään, mitä kaikkea tulevassa remontissa pitää huomioida. Erimielisyydetkin vähenevät, kun kaikki päätökset perustuvat alusta asti asiantuntijoiden tutkimustuloksiin eivätkä joidenkin yksittäisten osakkaiden näkemyksiin.

Haussa oikeanlaiset tekijät

Sitten kun faktat on selvitetty, yhtiön hallinnon tehtävänä on löytää remontille suunnittelija ja valvoja. Oikean tekijän löytäminen voi olla hankalaa – siihen tarvitaan osto-osaamista, kuten Jari Hännikäinen määrittelee. Kansainvälisen Eurofins Groupin (Suomessa aikaisemmin VTT) nettisivuilta löytyvät rakentamisen henkilösertifikaatit, joten ainakin sitä kautta on turvallista etsiä sopivia ehdokkaita.

Lopulliseen valintaan Jari Hännikäinen antaa jälleen napakan vinkin, referenssit:

– Etsi ehdokkaan viisi edellistä >>



Maalaus & Rakennus Laukkanen Oy

044 500 65 40 044 500 65 41
info@maalausrakennuslaukkanen.com
www.mrloy.com



Saumapojat Oy

**ELASTISET SAUMAUKSET,
UUSINTASAUMAUKSET,
JULKISIVUN PESUT,
PINNOITUKSET JA HUOLTOMAALAUKSET**

0400 715 175 | saumapojat@saumapojat.fi
www.saumapojat.fi



Valmistamme ja asennamme taloyhtiöille kerrostalojen ulko-ovet ja savunpoistoikkunat.



ALUGAN OY | Rataskatu 5, 15700 Lahti
Vesa Koskela | 0400 996 820 | vesa.koskela@alugan.fi
www.alugan.fi

SAUMAUS

10

**MEILTÄ SAUMAUSTYÖT
UUDIS- JA SANEERAUS-
KOHTEISIIN PARVEKKEISTA
IKKUNOIHIN.**

- Uusintasaumaukset
- Julkisivupesut ja kasvustonestokäsittelyt
- Cramos saumat
- Paikkaus ja maalaustyöt



PYYDÄ TARJOUS!

045 609 5831

jesse.saumauskymppi@gmail.com
saumauskymppi.com

UUSIMAA | HELSINKI | ESPOO | VANTAA | LAHTI



suunnittelukohdetta ja soita niiden tilaajille. Jos kaikki viisi ovat menneet hyvin, voit olla aika varma, että kuudeskin onnistuu.

Suunnittelijan rinnalle tarvitaan valvoja, jolla on saman tason koulutus ja kokemus; jos suunnittelija valvoo omaa työtään, voi tulla eturistiriitoja. Hännikäinen muistuttaa, että valvojalla on hyvä olla vankka kokemus ja ymmärrys käytännön työmaista ja siellä toimimisesta. Taloyhtiön puolesta työmaakokouksiin osallistuu isännöitsijä, joka hoitaa yhtiön taloushallintoa ja varmistaa, että kaikki toteutuu niin kuin on suunniteltu.

Kun on päästy näin pitkälle, on saatu kokoon monta kansiolista paperia, mutta itse julkisivulle ei ole tehty vielä mitään. Urakoitsijan valinta on tietenkin ratkaiseva askel kohti käytännön toimia, ja niinpä täytyy jälleen aloittaa ehdokkaiden referenssien selvittäminen ja aikaisempien tilaajien kokemusten kyseleminen. Hännikäinen suosittelee lisäksi kysymään neuvoa jo valituilta ja luotetuilta suunnittelijalta ja valvojalta. He ovat työskennelleet urakoitsijoiden kanssa ja tuntevat heidän tapansa.

Hinta, laatu ja odotukset

Yksi asia julkisivuremontissa on varma: se maksaa paljon. Ja koska se maksaa, myös tilaajan odotukset ovat usein kovat. Joskus lopputulos voi näyttää ikävästi erilaiselta kuin odotettiin, vaikka urakoitsija on tehnyt kaiken oikein ja suunnitelmien mukaan.

Jari Hännikäinen suosittelee perehtymään Rakennustieto Oy:n kustantamaan julkaisusarjaan nimeltä RYL eli rakennustöiden yleiset laatuvaatimukset. RYL määrittelee Suomessa noudatetta-

Media Potentia kuvapankki



”Kuntoarvion tekevät eri alojen, kuten rakennus-, sähkö- ja LVI-alan ammattilaiset lähinnä aistinvaraisesti ja omaan kokemukseensa perustuen.

vat kriteerit kaikelle rakennustyölle, ja siitä selviää yksityiskoh-
taisesti, miten minkäkin osa-alueen laatu arvioidaan ja mitataan.
Siitä saa realistisen käsityksen siitä, millainen työnjälki täyttää
yleiset vaatimukset.

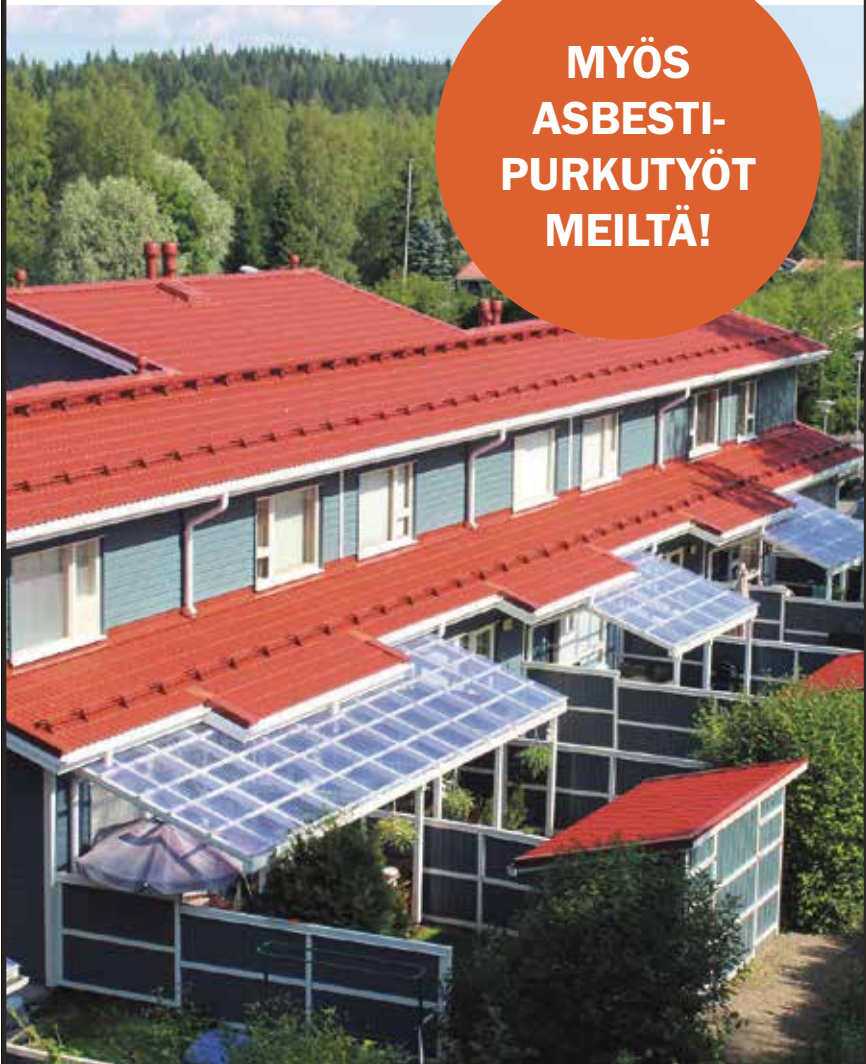
Kuten remonttien yleensä, julkisivun peruskorjauksen budjet-
ti lasketaan suunnitteluvaiheessa. Hännikäinen sanoo, että siinä
on oikea säästöjen paikka: todelliset säästöt tehdään suunnitte-
lijän koneen ääressä. Siksi suunnitteluun kannattaa uhrata aikaa.
Kiirehtimällä ja tekemällä kaikki valinnat halvimman mukaan
ei yleensä saavuteta kestäviä säästöjä. >>

PELTIKATOT I TIILIKATOT I HUOPAKATOT
TIILIKATTOJEN PINNOITUKSET

Kattoremontteja yli 20 vuotta
Tuhansia tyytyväisiä asiakkaita

ONKO KATTOREMONTTI AJANKOHTAINEN? PYYDÄ TARJOUS!

MYÖS
ASBESTI-
PURKUTYÖT
MEILTÄ!



OTA YHTEYTTÄ:

Veikko Koskelo, 0400 395 370
veikko.koskelo@eliittikatot.fi

eliittikatot.fi



ELIITTIKATOT

Kotisi ylin ystävä

Tilaa kattopaketti suoraan kattopeltitehtaaltamme kestopelti.fi

Kattosillat • Seinätikkaat
Kattotikkaat • Sadevesi-järjestelmät • Lumiesteet

KYSY KATTO-REMONTTIA



Kourutuote Oy
Kissamäenkatu 2, Lahti, p. 040 756 5266
www.kestopelti.fi, www.kattovaruste.fi



LAHDEN RAKENNUSMAALAUK OY

SISÄ- JA ULKOMAALAUKSET | TAPETOINNIT | TASOITETYÖT
REMONTOINNIT | PELTIKATTOJEN MAALAUKSET
JULKISIVUJEN MAALAUKSET | VAHINKOSANEERAUKSET
TIILIKATTOJEN PESUT JA PINNOITUKSET | KIRVESMIEHENTYÖT

p. 0400 844563 • info@lahdenrakennusmaalauk.fi
lahdenrakennusmaalauk.fi



Isännöintitoimisto EKOISÄNNÄT KY

Lahden toimisto Rullakatu 18 C 15900 LAHTI Puh (03) 7513 184	Hollolan toimisto Keskuskatu 4 15870 HOLLOLA Puh (03) 7513 184
--	--

etunimi.sukunimi@ekoisannat.fi
www.ekoisannat.fi



LAHDEN PUTKIHUOLTO OY
WWW.LPH.FI

Ovatko putket kunnossa?

OTA YHTEYTTÄ ☎ 03 882 660





ETELÄ-SUOMEN HUOPAKATE OY

- BITUMIKATTO-URAKOINNIT
myös pienet paikkaustyöt
- KATTOKUNTOTARKASTUKSET
- KATTOKUNTORAPORTIT
- SOKKELEIDEN VEDENERISTYKSET

KATEPAL KATTAJA

Aina laadukkain KOTIMAININ tuottein ja tekijöin!

Kukonkankaantie 16, Hollola • www.huopakatot.fi
Jouni: 044 556 5578 • Tero: 040 702 4406

Parvekkeesta lasiterassiksi



Parvekkeiden lasittaminen on tavallinen osa nykyaikaista julkisivuremonttia. Pitkän ja kylmän talven maassa rakastetaan lasia, jotka pidentävät ja helpottavat parvekkeella oleskelua eri vuodenaikoina ja monipuolistavat tilan käyttömahdollisuuksia.

Lasit toimivat myös suojana ulkomaailman ja rakennuksen välillä. Ne hiljentävät ulkopuolelta kantautuvaa melua ja suojaavat parvekettä sateelta ja hieman myös UV-säteiltä; näin ollen ne pidentävät parvekkeen sisäpuolisten osien huoltovälejä ja elinkaarta. Sitä paitsi ne kasvattavat asunnon kaupallista arvoa.

Uusiin taloihin lasitetut parvekkeet suunnitellaan yleensä valmiiksi, mutta vanhempiin lasitus pitää räätälöidä olemassa olevan tilan rakenteen, iän ja kunnon mukaan. Kaikille parvekkeille lasit eivät sovi lainkaan.

Neuvontainsinööri Jari Hännikäinen kertoo, että kaikkein vanhimpaan parvekemalliin, jossa paikoilleen valettu teräsbetoninen ulokelaatta tulee suoraan ulos seinästä, lasien asentaminen on vaikeaa ellei jopa mahdotonta. Sen sijaan 1960-luvulta alkaen suosittu niin sanottu sisään vedetty parveke on helppo ja suositeltava lasittaa. Nykyaikainen tapa on rakentaa erillinen parvekerunko, jossa on oma laatta, sivuseinät ja otsalevyt. Nämä parvekkeet ovat usein valmiiksi lasitettuja, ja jos eivät ole, lasituksen voi tehdä jälkeenpäin ilman ongelmia.

Lasitus edellyttää, että parvekkeessa on jotakin, mihin lasit voidaan kiinnittää tarpeeksi turvallisesti.

- Ne vaativat yleensä jonkinlaisen kiskon, jossa lasien liikkuminen mahdollistuu erilaisten rullien tai pyörien avulla. Alhaalla oleva alakisko lähinnä ohjaa, kun lasia liikutetaan – siis pä juuri yläkisko ja sen tukeva kiinnitys on kriittisin kohta, josta suunnittelun pitää lähteä, Hännikäinen sanoo.

Lasituksesta haaveilevan kannattaa muistaa, että parveke pysyy lasineenkin ulkotilana, ja sitä pitää hoitaa kuin ulkotilaa. Lasitetun parvekkeen suunnitteluun kuuluu olennaisesti sekin, miten veden eri olomuodot ohjataan sieltä pois.

- Parvekettä ei missään tapauksessa saa edes yrittää tehdä liian tiiviiksi, vaan ilman tulee vaihtua riittävästi sekä liian kuumuuden että kosteuden kertymisen vuoksi, Jari Hännikäinen muistuttaa.



Media Potentian kuva-arkisto

Hyvin suunniteltu julkisivuremontti

- » Teetä koko asuinkiinteistön kuntoarvio.
- » Teetä korjattavaan osaan kuntotutkimus.
- » Valitse huolella suunnittelija ja valvoja.
- » Syvenny talousarvioon perusteellisesti suunnittelijan kanssa.
- » Käytä aikaa siihen, että löydät suunnitelmiin sopivan urakoitsijan.
- » Tutustu julkasusarjaan nimeltä RYL eli rakennus- töiden yleiset laatuvaatimukset, jotta tiedät, mitä voit odottaa.
- » - Ja sitten työ onkin jo puoliksi tehty - ●



Julkisivuremontin suunnittelijan työpöydän ääressä ei kannata kiirehtiä. Siinä syntyy muun muassa korjaushankkeen talousarvio.

Julkisivuremontit Lahden, Helsingin ja koko Etelä-Suomen alueella.

SANEERAUSPALVELUT

- » Julkisivumaalaukset
- » Julkisivupesut
- » Parvekekorjaukset
- » Epoksi ja polyuretaanipinnoitukset
- » Betonikorjaukset
- » Rappaus
- » Tasoitetyöt
- » Saumausrakointi
- » Impregnointi

KUNTOTUTKIMUKSET



Taloyhtiö tai isännöintitoimisto – pyydä tarjous!



Jan Saneeraus Oy

Riku Järvinen
puh. 040 753 7049

Roope Leppänen
puh. 040 065 4623

info@jansaneeraus.com
www.jansaneeraus.com



... Teksti: Elina Salmi

Piharemontin tärkein osa pinnan alla

Kulkua kestävän pihan kannalta ei ole samantekevää, millaiselle perustalle taloyhtiön piha ja kulkuväylät on rakennettu. Totuus nimittäin on, että pihan tärkeimmät ainekset ovat piilossa pinnan alla.

Ensivaikutelman antamiseen ei saa toista tilaisuutta – siksi piha-alue on olennainen osa kiinteistöä. Kupruileva ja reikäinen asfaltti parkkipaikalla ja huonossa kunnossa olevat jalankulkuväylät saavat esimerkiksi asunnon ostoa harkitsevan miettimään, mikä muu on yhtiössä jätetty hoitamatta. Hyväkuntoinen ja siisti piha sen sijaan kertoo talon asukkaista ja heidän arvostuksestaan kiinteistöään kohtaan sekä nostaa tutkitusti kiinteistön arvoa.

– Usein näkee aikaa sitten perustettuja, huonokuntoisiksi päässeitä pihoja, joissa suurin vika on pinnan alla. Piha on esimerkiksi alun alkaen perustettu sorapihaksi ja jossain vaiheessa pinta on asfal-

toitu eikä ole tehty minkäänlaisia rakenerroksia. Asfaltti on saattanut jonkin aikaa kestää, mutta on sitten mennyt vinksin vonksin, koska kunnolliset pohjatyöt ovat jääneet tekemättä, kertoo suunnitteluhortonomi **Marko Pirttijärvi** Piha- ja puistosuunnittelu Pirttijärvestä.

– Huonokuntoiset tai muuttuneet kulkuväylät tai pihan käyttötarpeen muuttuminen ovat hyvä syy laittaa piharemontti yhtiössä harkintaan. Samassa yhteydessä – kun kerran piha joka tapauksessa kaivetaan auki – on hyvä vaikkapa parantaa turvallisuutta uusimalla valaistusta ja rakentaa tai vähintäänkin varautua rakentamaan sähköautojen latausinfra. Lasten leikkipaikka ja -välineet kannattaa myös

tarkastaa ja tarvittaessa uusia nykymäärausten mukaisiksi, jatkaa Pirttijärvi.

Toisinaan piharemontti on tarpeen siksi, että hulevedet ohjautuvat väärään paikkaan, salaojitus on tullut tiensä päähän tai sokkelin vesieristys on rapistunut. Silloin perustukset saattavat altistua kosteusvaurioille eikä tietenkään ole hyväksi, jos nämä talon jalat kastuvat.

Remonttien yhdistäminen tuo säästöä

Suunnitteluvaiheessa eli paljon ennen kuin kaivinkoneet ja työmiehet saapuvat pihalle, on varmistettava, että maanalaisten infra – sähköt, vesijohdot, sadevesi-

ja jätevesiviemärit ja lämpöputket ovat kunnossa. On harmillista ja kallista, jos muutaman vuoden päästä hiljattain tehty pinta joudutaan repimään niiden uusimisen vuoksi auki.

Jos asiat maan alla ovat ehjiä ja käyttökelpoisia, mutta lähestyvät teknisen käyttöikänsä päätä, kannattaa silloinkin harkita, pitäisikö ne kuitenkin piharemontin yhteydessä uusia. Vaikka remonttien yhdistäminen tietysti nostaa kerralla kokonaishintaa ja kirpaisee ikävästi osakkaan kukkaronpohjassa, niin se tulee kuitenkin pidemmän päälle aika lailla edullisemmaksi kuin yksitellen tekemällä.

Vaikkei taloyhtiön olisikaan tarkoitus vielä rakentaa sähköautojen latauspaikko-

ja, kannattaa niihin kuitenkin varautua piharemontin yhteydessä, sillä latausinfra parkkipaikoilla on hyvin tärkeä asia tänä päivänä. Siksi on hyvä pyytää jo suunnitteluvaiheessa sähköalan ammattilainen varmistamaan, että yhtiön värkeissä on varaa eli pääkeskus on riittävän suuri ja syöttövirta ja syöttökaapelit riittävät latausinfraan rakentamiseen.

Jos latauspaikkoja ei ole tarkoitus tehdä juuri työn alla olevan piharemontin yhteydessä, niin kannattaa ainakin laittaa maan alle valmiiksi varusputket johdotuksia varten. Niitä pitkin saadaan sitten tarvittaessa myöhemmin vedettyä johdot pihan pintoja rikkomatta.

Savipohja tarvitsee salaojituksen

Kun hanke on yhtiökokouksessa hyväksytty ja kaikki tarpeellinen suunniteltu tehty, on koneiden ja työmiesten vuoro. Alkuun poistetaan vanhoja maakerroksia tarpeellinen määrä.

– Massojen poistomäärä riippuu pohjamaan laadusta ja siitä, miten raskaille voimille altistuu. Pitääkö pinnan ja rakenteiden kestää jäteauto, kulkeeko pihassa vain henkilöautoja vai liikkuuko pihalla ainoastaan jalankulkijoita ja pyöräilijöitä, toteaa Pirttijärvi.

Pohjamaan laatu – onko se savea, soraa vai moreenia – määrää, millaiset rakennekerrokset pihaan tarvitaan. Ihanteellinen olisi läpäisevä, routimaton pohja, mutta sellaista ainakaan ei ainakaan Etelä-Suomessa kovin usein löydy.

Jos pohjamaa on savea, tarvitaan kunnollinen ja hyvin tehty salaojitus, jotta rakenteet pysyvät kuivana. Muuten tiukka savi muodostaa helposti altaan, johon vesi jää lillimään.

Jokainen kerros tiivistettävä kunnolla

Massojen poiston jälkeen aletaan koota uutta pihaa kerros kerrokselta. Pohjamaa tasoitetaan ja sen päälle tulee suodatinkangas. Erityisen tärkeä se on savimailla, joissa on vaarana, että maanaineokset sekoittuvat keskenään.

Suodatinkerroksen päälle tulee jakava kerros. Aiemmin käytettiin pääsääntöisesti kalliomursketta, mutta sen on nykyisin korvannut kierrätysbetonista tehty murske. Kierrätysbetoni toimii myös kantavana kerroksena.

– Betonimurske ei enää ole kauhistus, vaan sitä saa ihan luvan kanssa käyttää. Käyttö kannattaa kuitenkin varmistaa alueen ympäristöviranomaisilta. Esimerkiksi pohjavesialueilla kierrätysbetonia ei saa käyttää. Se on hyvää betonin uusiokäyttöä ja halvempaa kuin kalliomurske. Lisäksi siinä on paljon parempi kantavuus kuin kalliomurskeessa ja kylkiäisenä luonnonkalit säästävät murskaamiselta, sanoo Pirttijärvi.

Jakavassa kerroksessa on mukana melko erikokoista ainesta hiekasta pienehköihin murikoihin. Jakavan kerroksen päälle tulee kantava kerros, joka on pitkälti samaa tavaraa kuin jakava kerros, joskin tavallisesti raekooltaan tasaisempaa. Jokainen kerros tiivistetään maantiivistäjällä eli täryttimellä.

Jakava ja kantava kerros yhdessä muodostavat pihan kantavan kerroksen.

Kantavan kerroksen päälle tulee tasauskerros, jolla pinta tasataan ja profiloidaan lopullista päällystettä varten. Tasauskerros on yleensä murskesoraa, jonka raekoko on 0-32 millimetriä. Jos pihaan tai kulkuväylille tulee asfaltin sijasta kiveys, tarvitaan sen alle vielä kerros asennushiekkaa.

– Kerrosvahvuudet riippuvat siirtä, millaiselle rasitukselle pihan osa joutuu. Se tieto löytyy ihan taulukoista, mutta parhaan lopputuloksen saa, kun teettää maaperä- eli pohjatutkimuksen ja etenee sen pohjalta, muistuttaa Pirttijärvi.

Rakennusmääräyskokoelmassa on kerrottu, mitä pitää ottaa huomioon portaita, luiskia ja kaltevuuksia rakennettaessa, mutta pihan pohjatöitä ne eivät juurikaan ohjaile. Yleisiä suunnitteluohjeitaohjeita, joskaan ei pohjatöitä koskevia, on kaupunkien ja kuntien omissa rakennusohjeissa.

Parkkipaikan pinta voi olla muutakin kuin asfalttia

Viimeinen silaus piharemontissa onkin sitten pintakerros. Aiemmin saattoi parkkipaikka olla yhtä laajaa asfalttikenttää, mutta nykyään suositaan paljon läpäiseviä pintoja, koska hulevedet pyritään johtamaan ensisijaisesti muualle kuin sadevesiviemäriin.

– Hulevedet pitäisi pystyä käsittelemään omalla tontilla niin, etteivät ne päädy pääosin sadevesiviemäriin. Pyrkimyksenä on, että viemäriinjoja rasitetaan mahdollisimman vähän. Esimerkiksi asfalttikentällä vedet tulisi ohjata huolella tehtyjen hulevesikaatojen avulla niin, että ne ohjautuvat kentän reunoille hulevesipainanteisiin, toteaa Pirttijärvi.

– Koska kaupunkitulvat ovat valitettavasti lisääntyneet, on selvää, että myös tulvareitti pitää pystyä varmistamaan. Samoin pitäisi pystyä varmistamaan se, että jos esimerkiksi sadevesiviemäri tukkeutuu, niin vedelle on tulvareitti jonnekin muualle kuin talon rappuun.

Onneksi pihan pintamateriaaleiksi on paljon muitakin vaihtoehtoja kuin asfaltti. Läpäisevää pintaa voi vaikkapa parkkipaikoilla tehdä niin, että ajoväylä on asfaltoitu, mutta varsinaiset parkkiriudut on tehty nurmikivellä tai betonikiveyksellä. Toki parkkipaikan pinta voi olla kokonaisuudessaan kivetty.

Jalankulku- ja pyöräväylille puolestaan sopii hyvin esimerkiksi sora, kivituhka ja betonikiveys.

– Jalankulkuväylillä pitää ehdottomasti huomioida esteettömyys. Siksi esimerkiksi nurmikivi ei ole ihanteellinen ratkaisu, sillä se on pyörätuolilla liikkuvalla tosi hankala alusta. Jos käytetään soraa tai kivituhkaa, se pitää tiivistää täryttimellä hyvin tiiviiksi, jotta pinta pysyy kovana, sanoo Pirttijärvi.

Piharemontin viimeistelevät uudet nurmialueet ja remontin alta poistettujen kasvien ja pensaiden korvaaminen uusilla. Samassa yhteydessä on hyvä myös pyytää ammattilaista huoltamaan vanhat, remontissa säilyneet kasvit, jotta piha on kokonaisuutena kaunis ja siisti. ●



PihaValtti

PIRJO HEIKKINEN
Puistomestari

050 581 2232 • www.pihavaltti.fi
pirjo.heikkinen@pihavaltti.fi

Suunnittelu • Toteutus • Hoito
yksityisille - taloyhtiöille - yrityksille

VASTUULLISTA ISÄNNÖINTIÄ



Isännöintikeskus

TAMMEN OY

Harjukatu 22 A 2, 15110 Lahti
☎ 03 755 9820
asiakaspalvelu@tammentalot.fi
www.tammentalot.fi



QMG KUUSITUNTURI LAHTI

Kaikkiin sähkötöihin.

- Sähkö- ja teleurakointi
- Sähköasennusten huolto
- Sähköautolataus ja aurinkopaneelit
- Antennityöt ja kuituhitsaukset
- Paloilmoitintyöt
- Turvatekniikka
- Lämpökuvaus

Sähköhuolto 0400 686 435 Jari Sievänen
Sähköhuolto 0400 926 045 Lasse Blom
Tele ja turva 0400 728 780 Jere Saarilahti
Urakointi 0400 926 548 Juha Kosonen
kuusitunturi.lahti@qmg.fi



Metsolan

PIHA JA PUU

044 779 29 82
www.metsolanpuu.fi

Laadukkaat kotimaiset piha-aidat elementteinä!



Tilaa tarvikepaketti verkkokaupastamme, tai pyydä tarjous aidoista mittatilauksena. Laskumahdollisuus taloyhtiöille.

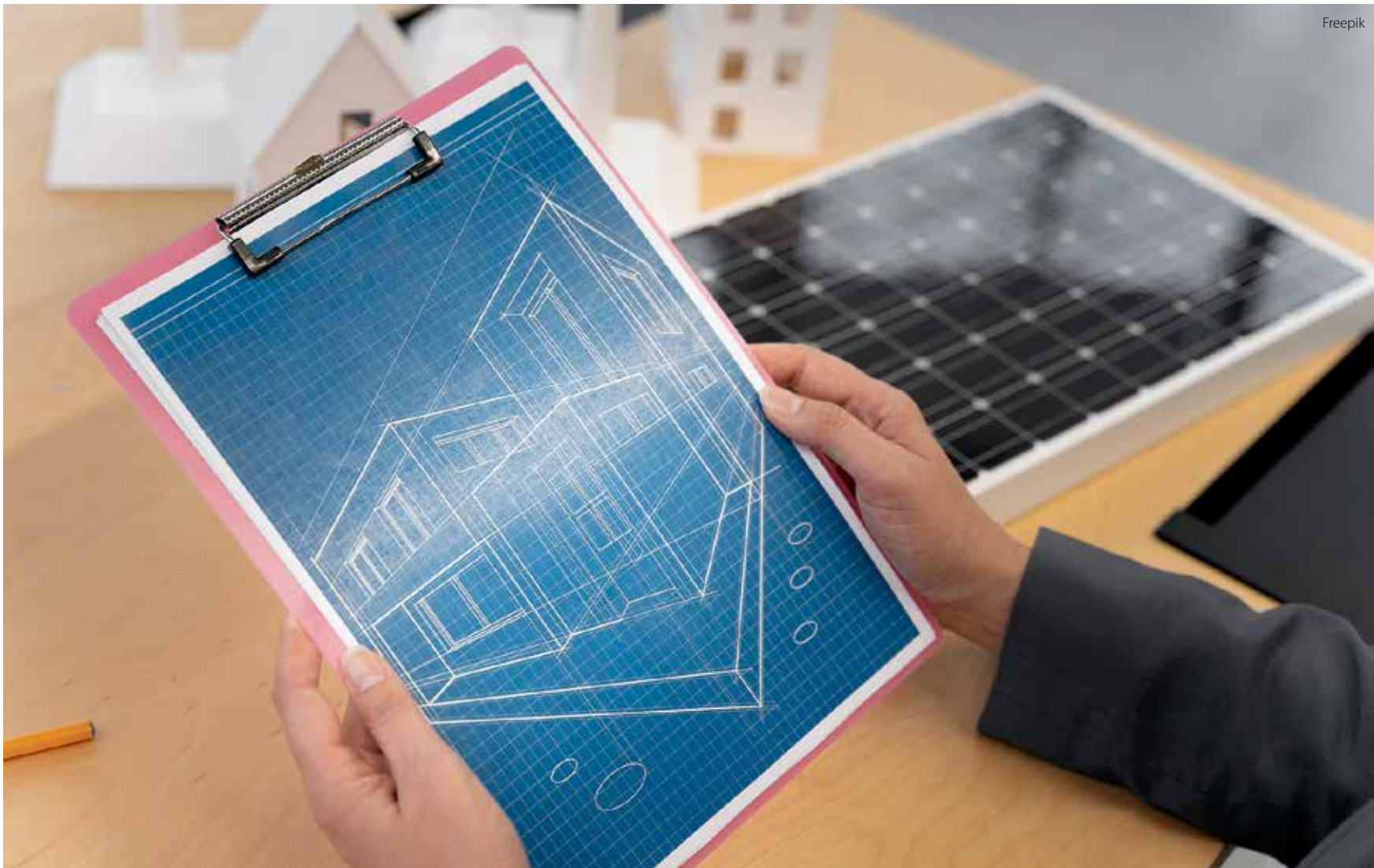
Meiltä myös roskakatokset ja muut piharakenteet.



... Teksti: Elina Salmi

Energiakustannukset hallintaan uusilla tekniikoilla ja toimintatavoilla

Tekniikkaa ja toimintatapoja uudistamalla taloyhtiö voi hallita energiakustannuksiaan aiempaa paremmin. Energiayhteisöt, aurinkovoimalat, akustot ja älykkäät kulutuksen ohjausratkaisut optimoivat kulutusta ja tuovat säästöjä niin taloyhtiölle kuin asukkaillekin.



99 Omilla aurinkopaneeleilla tuotettava puhdas aurinkosähkö vähentää ostoenergian tarvetta, pienentää ilmastohaittoja ja on näkyvä osoitus taloyhtiön uudistumisesta.

– Taloyhtiöissä kannattaa ottaa selvää energiankäyttöön liittyvistä uusista ratkaisuista ja tulevaisuuden mahdollisuuksista. Hyvä hetki asettaa askelmerkkejä uudistuksille on silloin, kun yhtiössä seuraavan kerran päivitetään kunnossapitosuunnitelmaa ja lasketaan energiakustannusten vaikutusta talousarvioon, kannustaa asiantuntija **Teemu Kettunen** Motivan energianeuvonasta.

Iso osa suomalaisista taloyhtiöistä on kaukolämmössä. Sähköä kuluu huoneistojen sähkönkäytön lisäksi muun muassa koneelliseen ilmanvaihtoon ja jäähdytykseen, hisseihin, valaistukseen sekä sähköautojen lataukseen. Maalämpöön siirtyneissä yhtiöissä maalämpöpumppu on merkittävä tekijä sähkön kulutuksessa.

Mitä suurempi osa taloyhtiön energiankäytöstä on sähköä, sitä suuremman hyödyn se voi saada kulutuksen ohjauksesta sähkön hinnan mukaan sekä aurinkosähköjärjestelmän asentamisesta.

Kettusen mukaan energiankäytön osuus voi olla jopa 40 prosenttia hoitokuluista – siksi energiaan liittyvät ratkaisut on syytä nostaa pysyvästi pinkan päällimmäiseksi. Aurinkosähkön mahdollisuudet kannattaa selvittää, sillä markkinatilanne on nyt suopea, paneelien hinnat ovat laskeneet ja aurinkosähköä voi nykyisin hyödyntää kiinteistösähkön lisäksi myös asukkaiden sähkönkulutukseen. Siten aurinkosähköstä on tullut kannattava investointi yhä useammille taloyhtiöille.

Aurinkosähköjärjestelmä vähentää ostoenergian tarvetta

Omilla aurinkopaneeleilla tuotettava puhdas aurinkosähkö vähentää ostoenergian tarvetta, pienentää ilmastohaittoja ja on näkyvä osoitus taloyhtiön uudistumisesta.

Moni maalämpöön siirtynyt yhtiö on kokenut kannattavaksi hankkia rinnalle aurinkosähköjärjestelmän, koska maalämpöpumppu haukkaa merkittävän osan kiinteistön sähkönkulutuksesta ja tästä osa voidaan

etenkin alkukeväästä syksyyn tuottaa omilla aurinkopaneeleilla.

Lämmitetään talo sitten kaukolämmöllä tai maalämmöllä, kannattaa aurinkosähkön kannattavuuslaskelmat tehdä tarkasti asiantuntijan avulla, koska laskelmissa on otettava huomioon useita tekijöitä. Järjestelmän suhteellinen hinta alenee koon kasvaessa.

– Aurinkovoimalan hankinnassa pätee suuruuden ekonomia, mikä puoltaa suuremman aurinkosähköjärjestelmän hankintaa. Tällöin järjestelmä mitoitetaan kiinteistön sähkönkulutusta suuremmaksi ja ylijäävällä tuotolla voidaan pienentää asukkaiden sähkölaskuja. Vasta tämän jälkeen ylijäävää aurinkosähköä myydään verkkoon, sanoo Kettunen.

Aurinkosähköselvitys antaa osviittaa kannattavuudesta

Aurinkosähkö myös pienentää rakennuksen E-lukua, joka on eri energiamuotoihin ja niiden ympäristövaikutuksiin perustuva laskennallinen energiatehokkuuden mittari. Taloyhtiö saattaa saada helpommin rahoitusta peruskorjaushankkeelle, jossa E-luku paranee merkittävästi. Rakennuksen E-luku vaikuttaa myös kiinteistön arvoon ja voi olla merkittävä tekijä asunnon ostajille, jotka arvostavat energiatehokkuutta ja kestäväää asumista.

Aurinkosähköjärjestelmän hankkimisesta päättää tietysti yhtiökokous. Päätöksenteko siellä on aina helpompaa, kun päätösehdotus perustuu kattaviin ja selkeisiin tietoihin. Siksi onkin suositeltavaa tilata asiantuntijalta aurinkosähköselvitys, josta selviävät aurinkosähkön tekniset ja taloudelliset edellytykset kiinteistössä. Samassa yhteydessä on hyvä arvioida myös muita lähivuosien korjaus- ja uudistushankkeita, jotka saattavat vaikuttaa aurinkosähköhankinnan ajankohtaan tai mitoitukseen.

Se, millaiseksi aurinkosähköhankinnan hintalappu

lopulta muodostuu, on aina taloyhtiökohtaista, Kettunen muistuttaa. Katon hyvä kunto, suotuisa sijainti ja esteettä katolle paistava aurinko ovat yleisiä edellytyksiä, mutta sen jälkeen on tarkasteltava sähkönkulutuksen ajoittumista tunti- tai varttitasolla.

Energiayhteisö pienentää asukkaiden sähkölaskuja

Osakkaiden kiinnostusta aurinkosähköjärjestelmän hankkimiseen lisää mahdollisuus perustaa energiayhteisö, jonka ansiosta pientuotannon hyötyjä jaetaan talon asukkaille. Yhteisesti tuotettu aurinkosähkö pienentää ostoenergian kuluja, mikä näkyy suoraan pienempinä hoitovastikkeina ja sähkölaskuina. Energiayhteisö voi nostaa kiinteistön arvoa ja houkuttelee vastuullisuutta arvostavia asukkaita.

Energiayhteisön avulla aurinkopaneeleilla tuotettua sähköä jaetaan laskennallisesti kiinteistösähköliittymän lisäksi asukkaiden sähkönkulutukseen eli jokainen asukas hyötyy yhteisöstä pienempinä asumiskuluina. Vasta asukkaiden sähkönkulutuksen ylittävä osa myydään sähköverkkoon, ja siitäkin yhtiö saa tuloja.

Energiayhteisön toiminta perustuu siis energiaomavaraisuuden kasvattamisen lisäksi taloudellisen hyödyn tavoitteluun. Aurinkosähköjärjestelmän kokoa on mahdollista kasvattaa hallitusti ja kustannustehokkaasti. Samalla taloyhtiön osakkaat ja asukkaat saavat maksimaalisen taloudellisen hyödyn aurinkosähköjärjestelmästä.

Jos järjestelmään vielä liitetään akusto, voidaan hyvään sään aikana tuotettua sähköä käyttää kätevästi sellaisina aikoina, kun paneelit tuottavat vähemmän. Akustoon voidaan myös varastoida ostosähköä silloin, kun se edullista.

Energiayhteisö kasvattaa mahdollisuuksia energiaan liittyvien arvovalintojen tekemiseen tuomalla uudenlaisen mahdollisuuden vaikuttaa oman sähköntuotannon tapaan ja sitä kautta ympäristövaikutuksiin. ●



... Teksti: Mari Pihlajaniemi

Kevään kiinteistöhuoltoa – järjestelmät ja säädöt kevätkuntoon

Talven väistyminen ja lämmityskauden päätyminen tarkoittavat myös sitä, että taloyhtiön kiinteistöhuollossa on käsillä toisenlaisten toimenpiteiden aika. Muun muassa eri LVI-järjestelmät edellyttävät siirtymistä kesäsäätöihin, jotta talotekniikka toimii optimaalisesti.

Kevättalvi on taloyhtiöissä tavallisesti liukkaudentorjunnan ja lumitöiden aikaa. Myös sisätiloissa on tuolloin kuitenkin lukuisia kiinteistöhuollon tehtäviä, joista tulee huolehtia ajallaan.

Osa noista toimenpiteistä on ajankohtaan sidottuja, kun taas osassa riittää, että ne tulevat hoidetuksi säännöllisin vä-

liajoin. Ne voikin olla järkevää aikatauluttaa sellaiseen vuodenaikaan, jolloin taloyhtiön huoltoyhtiö ei ole muiden, akuutimpien tehtävien kuormittama.

Tavallisesti nuo eri huolto- ja tarkastustoimenpiteet kuuluvat kiinteistönhoidon tai teknisen isännöitsijän tehtäviin. Taloyhtiön on kuitenkin hyvä olla niistä tie-

toinen voidakseen varmistaa niiden toteutuminen sovitun mukaisesti.

Helppo tapa varmistaa, että kaikki tarvittavat toimenpiteet tulevat varmasti hoidetuiksi, on taloyhtiön huoltokirjan laatiminen ja ylläpitäminen. Huoltokirjaan kirjataan ylös säännölliset ja kiinteistön kuntoa ylläpitävät huoltotoimet ja tarkas-

tukset tai laitteiston uusimiset.

Säännöllisesti tehty tarkastukset ja huollot auttavat havaitsemaan esimerkiksi talotekniikan viat jo varhain, jolloin laitteet voidaan huoltaa tai uusia hallitusti. Säännöllinen ylläpito voi kuitenkin parantaa myös eri LVI-järjestelmien energiatehokkuutta, muistuttaa valtion kestä-



vän kehityksen yhtiö Motivan ylläpitämä Talotekniikan viestintäfoorumi.

Tammi-helmikuu: huomiota lämmityksen toimintaan

Talvet ovat olleet viime vuosina vaihtelevia niin lämpötilojen kuin lumentulon puolesta. Tammikuussa on kuitenkin hyvä seurata huonelämpötilojen tasaisuutta ja kuunnella asukkaiden kokemuksia asiasta. Lämmityskaudella asuintilojen suositeltu lämpötila on +20–22 C.

Lisäksi tuolloin on aiheellista tarkastaa niin patteriventtiilien ja -termostaattien kuin patteriverkoston sekä käyttöveden säätölaitteidenkin toimivuus. Myös tuuletusviemäreiden toimintaa on hyvä tarkkailla ja tehdä tarvittaessa toimenpiteitä, mikäli ne pääsevät paukku-pakkasilla jäätymään.

Talon automaatiolaitteiden valvontalakeskusten, eli esimerkiksi lämmön-säätimen tai ilmanvaihdon säätimien sekä niiden ohjausasetukset on hyvä tarkistaa muutamaankin otteeseen jo lämmityskauden aikana.

Helmikuussa on puolestaan otollinen hetki tarkistaa kiinteistön turvallisuuden, kuten alkusammutuskaluston ja palovaroittimien kunto, poistumistiet ja merkinnät sekä väestönsuojelutilat. Samoin taloyhtiön yleisten kosteiden tilojen, kuten saunojen, pintojen kunnon tarkastus on kätevää aikatauluttaa tuohon vuodenaikaan.

Maaliskuu: kulutusseurantaa ennen yhtiökokousta

Maaliskuun lopussa siirrytään taas kesäaikaan, mikä tarkoittaa kellokytkimien siirtoa ja niiden toimivuuden varmistusta. Tuolloin on myös hyvä ajankohta tarkistaa vesi- ja viemärikalusteiden kunto huoneistoissa, kuten myös sulku- ja säätöventtiilit.

Yhtiökokousta ja toimintakertomusta ennakoiden taloyhtiön kannattaa viimeistään tässä vaiheessa kevättä käydä lisäksi läpi kiinteistön veden-, lämmön- ja sähkönkulutustaan ja vertailla niitä normeerattuihin kulutuksiin. Jos kulutus on kasvanut äkillisesti, se voi viitata vikaan jossain taloteknisessä laittees- >>

IV-MESTARIT

**ILMASTOINNIN PUHDISTUKSET,
-MITTAUKSET JA -SÄÄDÖT
AMMATTITAITIDOLLA**

IV-Mestarit (Ore-yhtiöt Oy)

☎ 050 302 5963

info@ivmestarit.fi | www.ivmestarit.fi



KIINTEISTÖHUOLTO PAKKANEN

**Monipuoliset
kiinteistöhuolto- ja
siivouspalvelut
vuodesta 1986**

0400 711 387

**huolto@kiinteistohuoltopakkanen.fi
www.kiinteistohuoltopakkanen.fi**



Hämeen KiinteistöManageri Oy

**Luotettavaa isännöintipalvelua
asunto- ja kiinteistöyhtiöille.**

Suoma Jokinen
Isännöitsijä, ITS
040 820 6282
suoma.jokinen@hk moy.fi

Ismo Forsström
Isännöitsijä, Rkm, ITS, LVV
040 591 6446
ismo.forsstrom@hk moy.fi

www.hameenkiinteistomanageri.fi



**Kiinteistöhuolto
RANTANEN OY**



phm partner

KOKONAISVALTAISTA KIINTEISTÖNHOITOA
yrityksille, taloyhtiöille
ja julkiselle sektorille
25 vuoden kokemuksella!
Meiltä myös kaivuupalvelut.

040 504 3124

040 962 4893

toimisto@kiinteistohuoltorantanen.fi • www.kiinteistohuoltorantanen.fi

Kattoremonttien ammattilainen jo vuodesta 1997

HYVÄKSYTTY
RUUKKI
KUMPPANI

SUOMALAISTA PALVELUA



VAIN PARASTA KATOLLES

Toteutamme kattoremontit vankalla kokemuksella ja nopealla aikataululla. Siksi sadat taloyhtiöt, kunnat ja julkiset rakennuttajat ovat valinneet meidät kumppanikseen.

Skannaa koodi ja tutustu videolta taloyhtiön kattoremonttiin!



Selvitä katon kunto maksuttoman kuntokartoituksen avulla tai pyydä tarjous kattoremontista:

> kattokeskus.fi



Metsämiehenkuja 3
01900 Nurmijärvi

010 2290 190



” Helppo tapa varmistaa, että kaikki tarvittut toimenpiteet tulevat varmasti hoidetuiksi, on taloyhtiön huoltokirjan laatiminen ja ylläpitäminen. Huoltokirjaan kirjataan ylös säännölliset ja kiinteistön kuntoa ylläpitävät huoltotoimet ja tarkastukset tai laitteiston uusimiset.

sa. Järjestelmien vaivihkainen heikkeneminen puolestaan havaitaan yleensä vain kulutustietoja seuraamalla.

**Huhtikuu:
ilmanvaihto kesäksi
kuntoon**

Huhtikuussa lämmityskauden päätteeksi on aika tarkistaa taloyhtiön lämmitysjärjestelmien toiminta sekä tehdä niille tarvittavat huoltotoimenpiteet. Talven väistyessä myös mahdollinen piha-alueen sulanapito kytketään toki pois päältä.

Samalla kun lämmitys suljetaan kesäksi, talon ilmanvaihto tai lämmön talteenotto vaihdetaan kesäasetuksille. Lämmityslaitteiden ohella myös kiinteistön ilmanvaihtolaitteiden, poisto- ja tuloilmakoneiden, lämmöntalteenottolaitteiden ja jäähdytyksen toiminnasta on hyvä varmistua.

Ilmanvaihtokoneen toiminnan tarkastus ja koneen puhdistaminen auttaa varmistamaan, että taloyhtiön ilmanvaihto on riittävällä tasolla ja huoneistojen sisäilma puhdasta. Ylimoitettu ilmanvaihto syö energiaa, mutta riittämättömänä se voi pahimmillaan johtaa rakenteellisiin vaurioihin ja terveysongelmiin sisäilman laadun heikentyessä.

Kevään koittaessa edessä onkin ilmanvaihtoventtiilien ja raitisilmasäleikköjen tai -venttiilien puhdistus. Tarvittaessa kannattaa myös vaihtaa IV-suodattimet ja hihnat. Samaan syssyyn on hyvä muistaa myös asuntojen ikkunoiden ulkoilmaventtiilien tarkastus ja tarvittaessa suodattimien vaihto.



Kukaon



- huoltosopimukset
- tekniset työt
- puhtaanapitotyöt
- lumityöt • vihertyöt
- ilmanvaihto- ja lämmitystyöt

24 h 0207 969 895

Luotettavaa paikallista kiinteistöhuoltoa ja siivouspalvelua jo vuodesta 1990!

- sopimussiivoukset
- myymäläsiivoukset
- ravintolasiivoukset
- toimitilasiivoukset
- teollisuussiivoukset
- kotisiivoukset

LAHTI-HOLLOLA Malininkatu 2, 15100 Lahti
Puh. 0207 969 890 • Fax 0207 969 896
www.kukaon.fi



VETTÄ PITÄVÄLLÄ OTTEELLA

Kun tarvitset LVI-asentajaa kohteeseen tai putkivika yllättää, ota yhteyttä alan ammattilaiseen.

LVI
FORSSTROM

www.lvi-forsstrom.fi

petteri@lvi-forsstrom.fi
0400 167 029



Vastuullisuus on myös kustannustehokasta.

Mattovuokraus on kätevä ratkaisu

Lindströmin vaihtomattopalvelu on vaivaton ja edullinen palvelu, joka vähentää siivouksen tarvetta.

Vaihtomatot pitävät hiekan, kuran ja irtolian poissa tiloistasi ja samalla luovat siistin yleisilmeen. Kumipohjaiset matot lisäävät myös askelturvallisuutta. Vähennät vaihtomatoilla siivouskustannuksia.

Helpota arkeasi ja keskity olennaiseen. Vuokraa matot hyvän sään aikana.

Kiinnostuitko? Ota yhteyttä!
myynti@lindstromgroup.com

www.lindstrom.com/fi



VIEMÄRIN VAIVOIHIN ON
MONET HOIDOT.
SOITA YKKÖSTOHTORI ASIALLE.



**L&T hoitaa
ammattitaidolla
kaikki viemäreihin
ja kaivojen
huoltoon liittyvät
palvelut.**

- Viemäriverkostojen kuntokartoitukset
- Uusien viemäreiden vastaanottokuvaukset
- Putkistojen pesut ja huuhtelut
- Viemäreiden avaukset ja sulatukset
- Kaivojen ja erottimien tyhjennykset
- Märkäimupalvelut

Pyydä tarjous L&T:n viemärihuollosta

Yksityisasiakkaat: **010 636 5000**
Yritysasiakkaat: **010 636 7000**
lt.fi/asioi

Kiireellisissä tilanteissa voit soittaa ympäri vuorokauden päivystysnumeroomme **010 636 2000**.



Freepik

Katon keväthuoltoa ei kannata laiminlyödä

Kun talven lumet ovat sulaneet pois, on aika kurkistaa myös katolle mahdollisten vaurioiden tai muiden huoltotarpeiden varalta. Kattotyyppistä riippuen kattoa olisi hyvä huoltaa vähintään kaksi kertaa vuodessa – jos lähistöllä on suurikokoisia puita, puhdistustarve on vieläkin suurempi.

Vesikaton seuranta, huolto ja puhdistus sisältyvät yleensä kiinteistön huoltosopimukseen. Taloyhtiön hallituksen ja isännöitsijän tulisi kuitenkin seurata niiden toteutumista ja huolehtia siitä, että vuosittaiset huollot myös dokumentoidaan. Jos huoltoa laiminlyödään, hyväkin katto voi päätyä remonttikuntoon ennen aikojaan. Myös katon asennustakuu voi edellyttää tarkistusta säännöllisin väliajoin.

Kattohuollon toimenpiteitä

Olenainen osa katon keväthuoltoa on katon puhdistaminen irtoroskista sammaloitumisen estämiseksi. Myös kourut, vesikaivot ja niiden sihdit on puhdistettava, jotta hulevedet pääsevät ohjautumaan pois katolta halutusti eivätkä lammikoidu katolle. Samasta syystä katto on myös tarkastettava painaumien varalta: lammikoituva vesi voi helposti altistaa katon suuremmalle rasitukselle.

Katon huoltoon kuuluvat yleisesti myös läpivientien tiiveyden tarkistus ja tarvittaessa tiivistys sekä aikaa myöten löysyneiden ruuvien kiristys. Ruuvien alla oleva tiiviste on niin ikään saattanut hapertua ajan myötä ja vaatia sekin uudelleen tiivistämistä.

Huoltokierroksella tulisi tarkastaa myös kattoturvatuotteiden kunto. Niidenkin kiinnitykset voivat löysyä talven aikana, mikä voi aiheuttaa vaaratilanteita katolla työskenteleville. ●



Pitkä jätteastoiden rivi on tuttu näky kaikille suomalaisille. Jätteenkierrätyksestä on tullut olennainen osa toimivaa yhteiskuntaa. Sekajätettä kertyy nopeasti liikaa, ja se tuottaa kuluja taloyhtiölle. Jätteiden huolellinen lajittelu pienentää sekä laskuja että roskakasa.

... Teksti: Ulla Sirén

Taloyhtiö voi säästää roskissakin

Jätteiden lajittelu ja kierrätys säästää luontoa, mutta oikein toteutettuna sillä säästyy myös rahaa. Yhä useampi roska muuttaa nykypäivänä muotoaan uusiomateriaaliksi sen sijaan, että se päätyisi energiaksi jätevoimalassa. Jokainen taloyhtiö ja jokainen yksittäinen asukas voi vaikuttaa siihen, että jätteet päätyvät oikeaan määränpään.

Taloyhtiöiden, joissa on vähintään viisi asuinhuoneistoa, tulee lain mukaan järjestää kierrätysastiat sekajätteelle, biojätteelle ja paperille. Lisäksi talon jätepis- teessä pitää olla kartonki-, muovi- ja lasi- pakkausten sekä pienmetallin keräys.

Yhteyspäällikkö **Janne Korkeamäki** Pirkanmaan Jätehuolto Oy:stä lisää, että paikallisesti jätteenkeräykselle voidaan määritellä tiukempia rajoja. Esimerkiksi yli 10 000 asukkaan taajamissa vastaavaa kierrätystä voidaan vaatia pienemmissä- kin kuin viiden huoneiston taloyhtiöissä. Paikkakuntakohtaiset määräykset voi tar- kistaa kunnalliselta jäteyhtiöltä.

– Esimerkiksi paritaloyhtiössä biojät- teet voi myös kompostoida, kunhan kompostoinnista tehdään ilmoitus koti- kunnan jätehuoltoviranomaisille, Korke- amäki muistuttaa.

Kotipihan puutarhajäte puolestaan ei kuulu mihinkään jätehuollon keräysasti- aan. Jos puutarhajätettä ei kompostoida

ja käytetä hyödyksi omassa pihassa, se pi- tää toimittaa itse kunnan järjestämään vastaanottoon.

Avoin vai katettu jäteposte

Taloyhtiön jätepisteen ei tarvitse olla ka- tettu, jos astiat ovat kestäviä ja tiiviskan- tisia, niin että linnut ja jyrsijät eivät pääse niihin. Sen sijaan jätepisteelle on ehdot- toman tärkeää varata riittävän kokoinen paikka. Käyttäjien määrästä tietenkin riippuu, miten suuret jätteastiat tarvitaan, mutta olivatpa ne minkä kokoisia tahan- sa, niiden ympärillä on oltava tarpeeksi ti- laa liikkuu.

– Tärkeintä on, että jätepisteelle on es- teetön pääsy ja hyvä valaistus. Sen on ol- tava turvallinen ja helppokäyttöinen sekä taloyhtiön asukkaille että astioita tyhjen- tävälle jäteyhtiölle. Erityisesti pihalla liik- kuvien lasten ja vanhusten turvallisuuden takia jäteposte tulisi mieluiten sijoittaa sel-

laiseen paikkaan, että sinne kuljetaan eri reittiä kuin taloon, Janne Korkeamäki se- littää.

Katettu jätehuone voi olla kunnossapi- don kannalta taloyhtiölle helppo ratkaisu, koska siellä ei tarvitse huolehtia lumitöis- tä tai hiekoituksesta. Lukittuun tilaan ei- vät myöskään pääse asiattomat vierailijat.

– Katetussa tilassa pitää olla kantava pohja sekä tarpeeksi leveä ovi ja sen auki- pitolaitteet. Kynnyksiä ja korokkeita ei pitäisi olla, koska ne hidastavat jätehuol- lon työskentelyä. Lukon kanssa voi sääs- tää sarjoittamalla se jätehuoltoyhtiön sar- jaan. Jos käytössä on taloyhtiön oma luk- ko, siitä voidaan laskuttaa erillinen avaus- maksu, Korkeamäki muistuttaa.

Riesa tai sitten ilo

Ison ja kaikki vaaditut ehdot täyttävän jä- tepisteen sijoittaminen ahtaalle piha-alu- eelle ei ole aina helppoa. Sujuvien kulku-

yhteyksien, hoidon, valaistuksen ja liik- kumisturvallisuuden lisäksi asiaa mutkis- tavat paloturvallisuusmääräykset, sillä jä- tepiste ei saa sijaita liian lähellä mitään ra- kennusta. Apua sijoittamisen ongelmiin voi pyytää kunnallisesta jäteyhtiöstä.

Toinen mahdollisesti harmittava asia voivat olla jätteenkierrätyksestä johtuvat lisäkustannukset. Toimiva jäteposte tuo myös säästöjä. Kiinteistöliiton laskelman mukaan taloyhtiön jätteenkäsittelykulut ovat nykyään keskimäärin 0,23 euroa asuinneliötä kohti kuukaudessa.

Janne Korkeamäki toteaa, että jätteen kierrätysvelvollisuus on otettu taloyhtiöis- sä vastaan enimmäkseen positiivisesti. Jät- teiden jälkikäsittelyn luonto- ja ympäris- tövaikutukset tiedetään hyvin; jätteiden lajittelua pidetään yleisesti arkipäivän ympäristötekona, johon jokainen voi osallistua.

– Kierrätys mielletään nykyään niin, että se on yksi toimivan yhteiskun- >>



IPA-PESU OY

Rekolanpohjankatu 6, 15300 Lahti
03 756 1710 | www.ipa-pesu.fi
Aukioloajat ma-pe 8-18, la 8-14,
pyhäpäivät suljettu.



KATTOJEN PESUT & MAALAUKSET

Rakennusapu Marttinen
0400 948 260
www.rakennusapumarttinen.fi

NÄKÖISLEHTI LUETTAVISSA OSOITTEESSA:

www.digiomakiinteisto.com

KATEPAL -kattaja

Huopakattotyöt ja sokkelien vesi-
eristykset yli neljäkymmenen
vuoden kokemuksella kotimaisilla
Katepal-kumibitumituotteilla



LÄNSI-KATE

Kotajärventie 14, 15880 Hollola. Puh. 0400 662 622
info@lansikate.fi www.lansikate.fi

nan perusjuttu. Ihmiset haluavat sitä ja ovat kiinnostuneita kehittämään keinoja edistää kierrätystä, Korkeamäki pohtii.

Kustannuksiin voi todellakin vaikuttaa taloyhtiössä. Aluksi kalliilta tuntuva jätepiesteen rakentaminen voi myöhemmin osoittautua säästökksi, sillä hyvä suunnittelu ja huolellinen toteutus vähentävät myöhempiä käyttö- ja korjauskuluja. Laiminlyönneistä taas seuraa helposti kerrannaiskustannuksia, kun korjauksia joudutaan tekemään jälkikäteen tai jätehuolto ei pysty toimimaan sovitulla tavalla.

Esimerkiksi jos pääsy jäteastian luo tai sen siirtäminen on tukkoisen tien takia mahdotonta, jäteyhtiö ei pääse tyhjentämään sitä suunnitellusti. Silloin taloyhtiön on ensin raivattava esteet, jonka jälkeen tyhjennys on mahdollista hoitaa, mutta siitä aiheutuu ylimääräistä vaivaa ja mahdollisesti myös kuluja.

– Kunnollinen, hyvin toimiva ja sopivan kokoinen jätepieste vähentää välillisesti myös kaikenlaista hallinnollista tekemistä ja sitä kautta kuluja, Korkeamäki muistuttaa.

Jokainen on syntypaikkalajittelija

Jätteiden lajittelun perusta luodaan jäte-
teen syntypaikassa eli kotona. Siksi jokainen taloyhtiön asukas lopulta ratkaisee, kuinka hyvin kierrätyksessä onnistutaan – ja kuinka paljon säästöjä syntyy.

Toimiva lajittelupiste tarvitaan jo kodin seinien sisällä, sillä harva juoksuuttaa jokaisen yksittäisen purkin ja pakkauksen erikseen pihalle jäteastiaan.

Uusissa valmiskeittiöissä ja keittiökaapistoissa lajittelu otetaan jo huomioon, mutta vanhoissa asunnoissa täytyy kehittää erilaisia luovia ratkaisuja, jotta kaikki perheenjäsenet jaksavat toimittaa roskat oikeisiin lokeroihin.

Janne Korkeamäki sanoo, että tärkein asia on sekajätteen vähentäminen. Sekajätteen maksut ovat kaikkein korkeimmat, koska sen käsittely on kalleinta. Toisin sanoen, mitä paremmin jätteet erotellaan, sitä harvemmin sekajäteastiaa tarvitsee tyhjentää. Ja mitä vähemmän tyhjennyksiä tarvitaan, sitä vähemmän kertyy laskua.

Toinen erityisen merkittävä seikka on huolehtia, että biojätettä ei joudu toisten roskien sekaan. Se alkaa nopeasti haista sekajätteen joukossa ja sotkee pa-

himmillaan muun jätteen ja jäteastian – ja samalla menetetään myös käyttökelpoista biojätettä, josta valmistetaan esimerkiksi biokaasua ja lannoitetta.

Kolmas asia, johon huolellisella kotikierrätyksellä voi vaikuttaa, on tiivistäminen. Pahvilaatitkot, kartonkitölkkit ja muut pakkaukset vievät sellaisinaan paljon tilaa kierrätysastiassa, koska niiden sisällä on ilmaa. Siksi pakkaukset kannattaa taitella mahdollisimman litteiksi, jotta niitä mahtuu monta vierekkäin ja sisäkkäin. Puhtaita litistettyjä pahvipakkauksia mahtuu kotisäilytykseenkin paljon enemmän kuin kokonaisia sikin soikin heiteltäviä laatikoita.

Miten teen kaiken oikein?

Kun kaikki kierrätysohjeet on käyty läpi, herää monia lisäkysymyksiä. Useimmat ihmiset haluaisivat kierrättää oikein, mutta siinä voi tehdä pahojakin virheitä. Kierrättäminen on vastuullista, ja siinä korostuu yksilön vastuu, sillä mikään taloyhtiö ei pysty tarkkailemaan kaikkien jäteastioiden sisältöä. Joskus esimerkiksi yksi vääriin astiaan heitetty öljy- tai maaliastia on saattanut pilata koko kuormallisen muuten kierrätyskelpoista jätettä.

Jos on epävarma siitä, minne jokin jäte kuuluu, kannattaa arvailun sijasta etsiä tietoa ensisijaisesti jätehuoltoyhtiöiden kotisivuilta tai soittaa oman yhtiön neuvontanumeroon. Esimerkiksi Pirkanmaan Jätehuollon Lajittele.se-palvelusta löytää asiantuntijoiden laati-
mat, ajantasaiset ja päivittyvät tiedot siitä, minne mikäkin roska kuuluu.

Taloyhtiöissä on syntynyt huolta myös roskien tiskaamisesta – asiasta, joka menneinä aikoina olisi herättänyt lähinnä hilpeyttä. On kuitenkin tosiasia, että varsinkin kierrätettävän muovijätteen tulisi olla puhdasta, eikä siihen saisi sekoittua esimerkiksi suuria pesuainejäämiä tai ruoantähteitä pakkauksista. Pakkaukset pitäisi siis vähintään pyyhkäistä tai huuhdella, ja sen vuoksi taloyhtiöissä on huolestuttu lämpimän veden kulutuksen lisääntymisestä.

Janne Korkeamäki selittää, että roskia ei tarvitse tiskata ja huudella kuin käyttöastioita. Nopea huuhtaiseminen kylmällä vedellä riittää – ja jos pakkaus on niin sotkuinen, että sitä tosiaan pitäisi ruveta kuuraamaan puhtaaksi, on viisainta lajitella se sekajätteeseen. ●



bravida

Kiinteistötekniikan kunnossapitoon,
korjaukseen ja saneeraukseen
erikoistunut yritys Lahdesta.

Voimakatu 4, 15170 Lahti
info@bravida.fi
www.bravida.fi

Älykkään kiinteistötekniikan ja automaation erikoisosaamista Lahdesta.

- ▶ Kiinteistöautomaatio
- ▶ Huollot ja käyttöpalvelu
- ▶ Ilmastoinnin modernisoinnit
ja energiahankkeet
- ▶ IoT ja sisäilmajohtaminen



Soita ja kysy lisää:
040 845 7144

LAKIPALSTA

Minna Ravi
asianajaja, osakas
Asianajotoimisto Lindblad & Co Oy
minna.ravi@lindblad.fi
Puh. 020 749 8193



Isännöinnin eettinen neuvosto antaa lausuntoja

Isännöinnin eettinen neuvosto on Keskuskauppakamarin yhteydessä toimiva isännöintialan itsesääntelytoimielin. Neuvosto on aloittanut toimintansa vuoden 2024 alussa. Neuvoston tehtävänä on antaa lausuntoja siitä, onko tietty isännöintialan ammattimainen toimija menettellyt isännöinnin eettisten ohjeiden vastaisesti. Nykymuodossa isännöinnin eettiset ohjeet ovat tulleet voimaan 1.2.2023.

Lausuntopyynnön voi tehdä isännöinnin asiakasyhteisö hallituksen päätöksen mukaisesti, Suomen Isännöintiliitto ry tai sen yritysjäsen tai jäsenyhdistys, Isännöinnin Auktorisointi ISA ry tai sen auktorisoima toimija tai Suomen Kiinteistöliitto ry, sen jäsenyhdistys tai jäsenyhdistyksen jäsen.

Yksittäinen osakas ei siis voi tehdä pyyntöä, vaan asunto-osakeyhtiön tekemä pyyntö vaatii aina hallituksen päätöksen. Käytännössä lausuntopyynnot ovat yksittäisten asunto-osakeyhtiöiden tekemiä ja ne koskevat yhtiön nykyistä tai entistä isännöitsijää.

Lausuntoa voidaan pyytää Suomen Isännöintiliitto ry:n jäsenyrityksestä, Isännöinnin auktorisointi ISA ry:n auktorisoimasta toimijasta tai muusta isännöintialan ammattimaisesta toimijasta, joka on isännöintisopimuksessa sitoutunut noudattamaan isännöinnin eettisiä ohjeita.

Lausuntopyyntömaksu vuonna 2024 on 375 euroa. Isännöintialan ammattimainen toimija voi lisäksi pyytää neuvostolta luottamuksellista ennakkolausuntoa suunnitellun menettelyn isännöinnin eettisten ohjeiden mukaisuudesta. Ennakkolausuntopyyntömaksu on 1350 euroa.

Kannattaa huomioida, että käsittelyssä on tietyt määräajat. Lausuntopyyntö on toimitettava neuvostolle 12 kuukauden kuluessa menettelyn ilmenemisestä tai, mikäli menettely ilmenee vasta isännöintisopimuksen päättymisen jälkeen, 12 kuukauden kuluessa isännöintisopimuksen päättymisestä. Erityisen painavasta syystä lausuntoa voi pyytää näitä määräaikoja vanhemmista tapauksista. Kaikissa tilanteissa lausuntopyyntö on kuitenkin toimitettava neuvostolle viimeistään 24 kuukauden kuluessa lausuntopyynnön perustana olevasta tapahtumasta tai tapahtuman päättymisestä.

Lausuntopyynnössä on yksilöitävä, ketä isännöintialan ammattimaista toimijaa ja mitä eettisten ohjeiden kohtia lausuntopyyntö koskee sekä liitettävä mukaan tarvittavat asiakirjat.

Neuvosto soveltaa lausunnoissaan Isännöinnin eettisiä ohjeita ja ottaa kantaa siihen, onko näitä ohjeita yksittäistapauksessa rikottu vai ei.

Mikäli ohjeita on rikottu, neuvosto suosittaa lievissä tapauksissa huomautuksen antamista tai lievää vakavammassa tapauksissa varoituksen antamista isännöintialan toimijalle. Suositus osoitetaan käytännössä Suomen Isännöintiliitto ry:lle tai Isännöinnin auktorisointi ISA ry:lle, jotka voivat tämän jälkeen ryhtyä toimenpiteisiin jäseniään kohtaan. Erittäin vakavassa tapauksessa suosituksena voi olla toimijan erottaminen Isännöintiliiton jäsenyydestä tai ISA-auktorisoinnin peruuttaminen.

Lausunto on vapauttava, mikäli isännöintiyhtiön toiminta katsotaan esitetyn selvityksen perusteella eettisten ohjeiden mukaiseksi.

Neuvostokäsittely ei ole tuomioistuinkäsittely, eikä siellä esimerkiksi ratkaista vahingonkorvausoikeudellisia kysymyksiä tai ylipäättään muita kuin eettisiin ohjeisiin liittyviä asioita.

Allekirjoittanut on toiminut neuvoston perustamisesta saakka sen asianajajajäsenenä.

e-kuivaus

Kiinteistövahinkojen asiantuntija

- Kosteuskartoitukset
- Rakenteiden kuivaukset
- Saneerauspalvelut
- Lämpökuvaukset
- Asbestinäytteet

Lahti p. 0400 418 939
Mikkeli p. 0400 414 694
Kuopio p. 0400 420 632
Joensuu p. 0400 417 309

a-kuivaus.fi

OSTAMME

- Kultaa
- Hopeaa
- Kelloja
- Vanhoja rahoja
- Kunniamerkkejä
- Militariaa
- Hammaskultaa



TEEMME MYÖS KOTIKÄYNTJÄ!
Soita ja kysy lisää:
040 758 7499

luotettava kumppani*

ARVO-OSTOT

SÄO

Kotimainen perheyritys

Suomen Arvo-Ostot Oy www.arvo-ostot.fi p. 040 758 7499

RAKENNUSPALVELU KEKKI

PAIKALLINEN | JOUSTAVA | LUOTETTAVA

KORJAUSRAKENTAMINEN
UUDISRAKENTAMINEN
KAIKKI KODIN REMONTIT

www.rakennuskekki.fi 



SUOMEN ASBESTIPURKU OY



Asbestipurkutyöt
Asbestikartoitukset
Haitta-aineiden purku
Homepurku
Saneerauspurkutyöt

PYYDÄ TARJOUS TAI TILAA KARTOITUS

Suomen Asbestipurku Oy, Pekka Laaksovirta
pekka@suomenasbestipurku.fi | 044-9711 529

www.suomenasbestipurku.fi

**MONIPUOLINEN ASBESTI- JA HAITTA-AINEIDEN
PURKUTÖIDEN AMMATILAINEN**



Pyydä
tarjous!

Suomen mukavinta isännöintiä

Taloasema tarjoaa paikallista ja osaavaa isännöintiä, joka mahdollistaa sujuvan taloyhtiöarjen. Meille isännöinti on sydämen asia. Huolehdimme ylpeydellä asiakkaidemme tärkeimmästä omaisuudesta ja tunnemme siihen liittyvän vastuun. Pidämme työstämme ja se näkyy kaikessa toiminnassamme.

Tarjoamme isännöintipalveluita pienille ja suurille taloyhtiöille. Meillä on taito ja halu löytää kaikenkokoisille taloyhtiöille sopiva ratkaisu. Hinnoittelumme on avointa ja reilua, joten maksat vain tarpeitasi vastaavasta palvelusta.

taloasema.fi

Pyydä meiltä tarjous Suomen mukavimmasta isännöinnistä!

Taloasema Lahti-Liedes
Mika Liedes
Yrittäjä, Isännöitsijä, IAT
p. 040 631 3433
mika.liedes@taloasema.fi
Askonkatu 9, 15100 Lahti

Taloasema Lahti-Andersin
Marko Andersin
Yrittäjä, Isännöitsijä, IAT
p. 045 165 9977
marko.andersin@taloasema.fi
Askonkatu 9, 15100 Lahti

