

A large Ferris wheel with blue capsules is the central focus of the image. The wheel is made of a complex metal lattice and is set against a clear sky that transitions from a pale blue at the top to a soft orange-pink at the bottom, suggesting a sunset or sunrise. The Ferris wheel is positioned on the left side of the frame, with its structure extending towards the center. The capsules are evenly spaced along the outer rim of the wheel.

KAUPPAKAMARI

HELSINGIN SEUDUN TOIMIALAKATSAUS

2 | 21

30.6.2021

HELSINGIN SEUDUN TOIMIALAKATSAUS

JULKAISIJA

Helsingin seudun kauppakamari

Kalevankatu 12, 00100 Helsinki,
puh. (09) 228 601
www.helsinki.chamber.fi

TOIMITUS

Kaupunkitutkimus TA Oy

Paciuksenkatu 19, 00270 Helsinki
www.kaupunkitutkimusta.fi

LISÄTIETOJA

Johtaja Markku Lahtinen
Helsingin seudun kauppakamari
puh. +358 50 571 3564
markku.lahtinen@chamber.fi

Toimitusjohtaja, tutkija Seppo Laakso
Kaupunkitutkimus
puh. 0500 970 082
seppo.laakso@kaupunkitutkimusta.fi

Tutkija Tamás Lahdelma
Kaupunkitutkimus
tamas.lahdelma@kaupunkitutkimusta.fi

ULKOASU

Voor Oy

kari@voor.fi

Kannen kuva: Max van den Oetelaar, UnSplash

Toimialakatsauksen verkkojulkaisu

www.kaupunkitutkimusta.fi
www.helsinki.chamber.fi

30.6.2021

HELSINGIN SEUDUN TOIMIALAKATSAUS 2 | 21

SISÄLLYS

SUHDANNEKUVA	4
HELSINGIN SEUDUN TOIMIALARAKENNE	6
TOIMIALOJEN VERTAILU	8
TEOLLISUUS	10
RAKENTAMINEN	12
KAUPPA	14
MAJOITUS- JA RAVITSEMISTOIMINTA	16
RAHOITUSTOIMINTA	18
PALVELUT LIIKE-ELÄMÄLLE	20
INFORMAATIO JA VIESTINTÄ	22
KULJETUS JA VARASTOINTI	24
PALVELUT KOTITALOUKSILLE	26
YRITYSTEN SUHDANNENÄKYMÄT UUDELLAMAALLA	28

VAIHTUVA TEEMA

HELSINGIN SEUDUN VÄESTÖNKASVU	30
--	----

SUHDANNEKUVA

Helsingin seudun tuotannon lasku edellisvuoteen verrattuna jatkui kuluvan vuoden tammi-maaliskuussa. Myös henkilöstömäärä laski seudulla edelleen vuoden takaisesta. Tämän katsauksen uusimmat tiedot ovat vuoden 2021 ensimmäiseltä neljännekseltä.

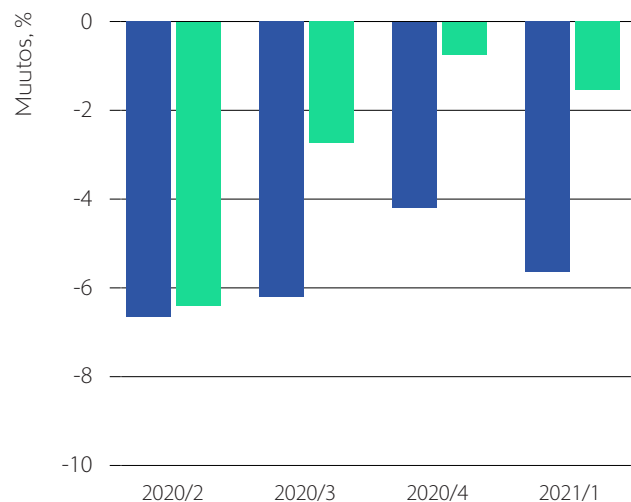
Helsingin seudun tuotannon trendin vuoden 2019 lopussa alkanut lasku tasaantui viime vuoden viimeisellä neljänneksellä ja trendi pysyi ennakoarvion mukaan ennallaan myös kuluvan vuoden alussa. Edellisen vuoden vastaavaan aikaan nähden seudun tuotanto oli tammi-maaliskuussa arvion mukaan vajaat 6 % alemmalla tasolla. Viime vuoden lopussa tuotanto laski seudulla 4 %. Koko maan tuotanto laski edellisvuodesta kuluvan

vuoden ensimmäisellä neljänneksellä vajaat 2 %. Viimeksi kuluneen vuoden aikana tuotanto oli Helsingin seudulla keskimäärin 4 % korkeammalla tasolla kuin vuonna 2016. Koko maassa tuotanto on kasvanut 3 % vertailuvuoden tasosta.

Koronaviruspandemia heikensi suhdan-netilannetta maaliskuusta 2020 alkaen nopeasti ja kehitys on jatkunut sen jälkeen heikona useilla päätoimialoilla. Helsingin seudun jalostusaloista liikevaihdon lasku edellisvuodesta jatkui kuluvan vuoden tammi-maaliskuussa rakentamisessa, mutta teollisuudessa liikevaihto nousi selvästi vuotta aiempaan verrattuna. Liiketoiminta laski edelleen useilla Helsingin seudun palvelualoilla vuotta aiemmasta. Vuoden takaiseen nähden lasku jatkui jyrkkänä majoitus- ja ravitsemistoiminnassa, kuljetus- ja varastointialalla sekä kotitalouspalveluissa. Liiketoiminta kasvoi edellisvuoteen verrattuna palvelualoista informaatio- ja viestintäalalla sekä rahoituksessa. Alueen yritysten suhdanneodotukset kohenivat sekä teollisuudessa ja rakentamisessa että palvelualoilla.

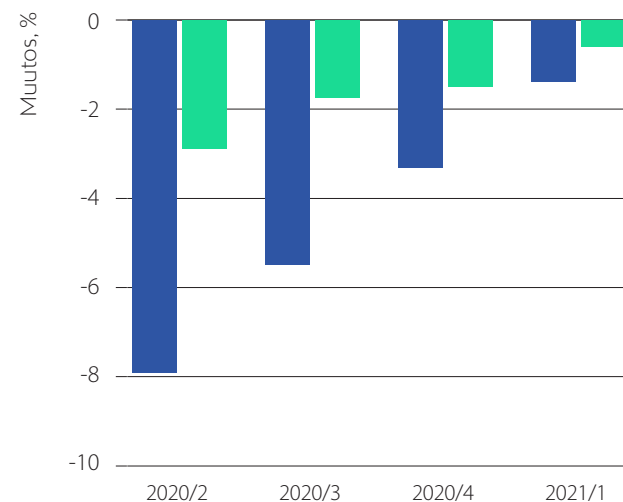
Helsingin seudun henkilöstömäärän trendin vuoden 2019 lopussa alkanut lasku pysähtyi viime vuoden kolmannella neljänneksellä ja trendi kääntyi kasvuun vuoden lopussa. Trendin kasvu jatkui kuluvan vuoden tammi-maaliskuussa. Edellisvuoteen verrattuna henkilöstömäärä oli vuoden alussa reilun prosentin alemmalla tasolla. Myös koko maan työllisten määrän trendi nousi viime vuoden lopussa ja kuluvan vuoden alussa. Vuoden takaiseen verrattuna koko maan työllisten määrä laski vuoden ensimmäisellä neljänneksellä vajaan prosentin. Viimeksi kuluneen vuoden aikana Helsingin seudun henkilöstömäärä oli 4 % korkeammalla tasolla kuin vuonna 2016. Koko maassa työllisten määrän taso on noussut reilut 3 % vertailuvuoteen nähden.

SUHDANNEKUVA



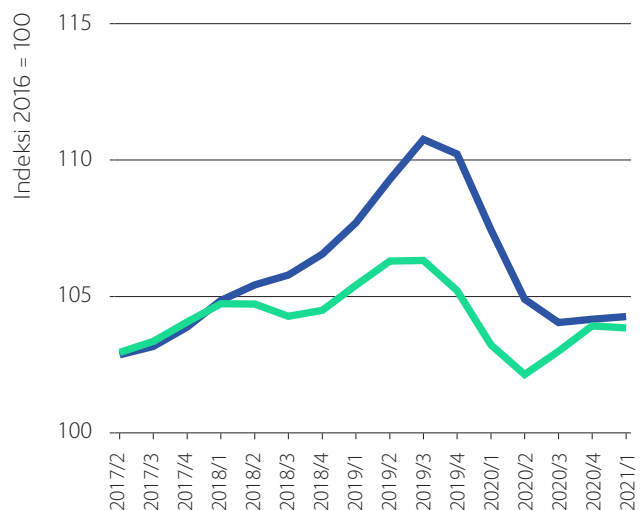
Tuotanto Helsingin seudulla ja koko maassa, muutos (%) edellisestä vuodesta.

■ Helsingin seutu
■ Koko maa



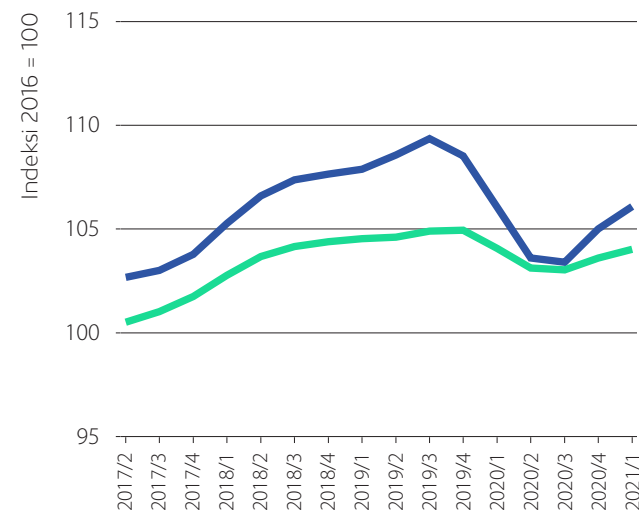
Yritysten henkilöstömäärä Helsingin seudulla sekä työlliset koko maassa, muutos (%) edellisestä vuodesta.

■ Helsingin seutu
■ Koko maa



Tuotanto Helsingin seudulla ja koko maassa.

— Helsingin seutu
— Koko maa



Yritysten henkilöstömäärä Helsingin seudulla sekä työlliset koko maassa.

— Helsingin seutu henkilöstö
— Koko maa työlliset

HELSINGIN SEUDUN TOIMIALARAKENNE

Helsingin seutu on maan suurin ja kansainvälisin yritystoiminnan keskittymä. Seudun yritystoiminta on erikoistunut informaatioaloihin, tukkukauppaan ja logistiikkaan sekä liike-elämän ja rahoituksen palveluihin. Helsingin seudulla, jonka maapinta-ala on 1,2 % koko maasta, asuu 28 % Suomen väestöstä, sijaitsee 32 % maan työpaikoista ja tuotetaan 37 % maan bruttokansantuotteesta.

Helsingin seutu

Helsingin seudun väkiluku oli 1 524 500 vuoden 2020 lopussa. Työvoimatutkimuksen mukaan seudulla oli 767 100 työllistä ja 814 100 työpaikkaa vuonna 2020. Alueen bruttokansantuote oli vuonna 2020 noin 87 miljardia euroa.

Toimialarakenne

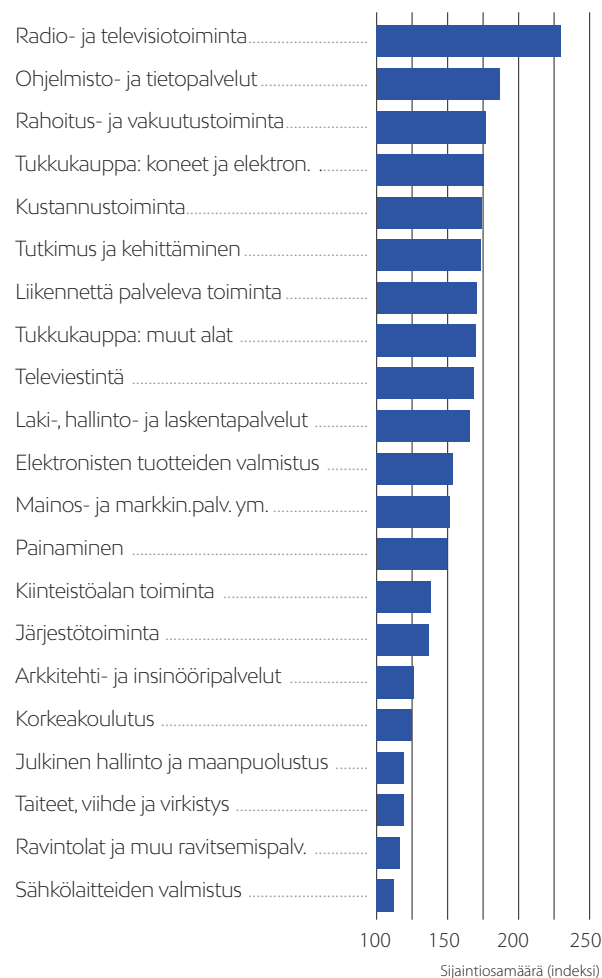
Helsingin seudun elinkeinorakenne on hyvin palveluvaltainen. Seudun työpaikoista 16 % on jalostuksessa, 60 % kaupan ja muiden markkinapalveluiden toimialoilla sekä 24 % julkisissa palveluissa. Erityisesti kaupan ja muiden markkinapalvelualojen osuudet ovat Helsingin seudulla huomattavasti suurempia kuin koko maassa. Julkisten palveluiden työpaikkaosuus on seudulla jonkin verran pienempi ja jalostuksen osuus huomattavasti pienempi kuin koko maassa. Alkutuotannon merkitys Helsingin seudun toimialarakenteessa on marginaalinen.

Erikoistumisalat

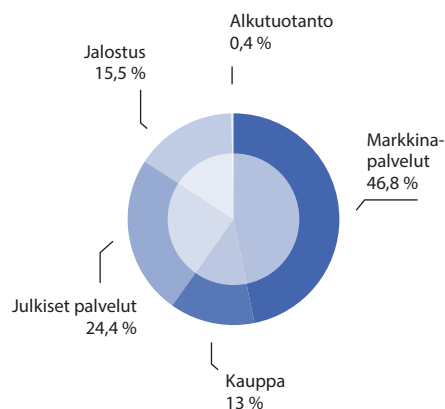
Helsingin seudun elinkeinotoiminnan erikoistumista voidaan tarkastella suhteuttamalla seudun kunkin toimialan työpaikkaosuus koko maan vastaavaan osuuteen. Näiden niin sanottujen sijaintiosamääräindeksien perusteella Helsingin seutu on suuntautunut vahvimmin informaation tuotantoon ja välitykseen, tukkukauppaan ja muuhun logistiikkaan, liike-elämän ja rahoituksen palveluihin, muihin erikoistuneisiin palvelualoihin, korkean teknologian teollisuuteen, tutkimukseen, kehittämiseen ja korkeakoulutukseen sekä toimintoihin, jotka liittyvät seudun rooliin maan hallinto- ja päätöksentekokeskuksena. Helsingin seudun erikoistumisprofiili poikkeaa ratkaisevasti muiden Suomen suurien kaupunkialueiden profiileista.

Helsingin seudun vahvimmat erikoistumisalat

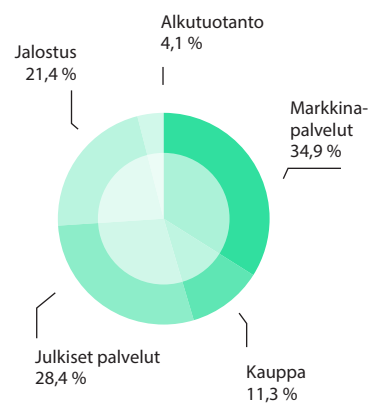
Indeksi, koko maa = 100



Päätoimialojen osuus (%) Helsingin seudun työpaikoista 2020

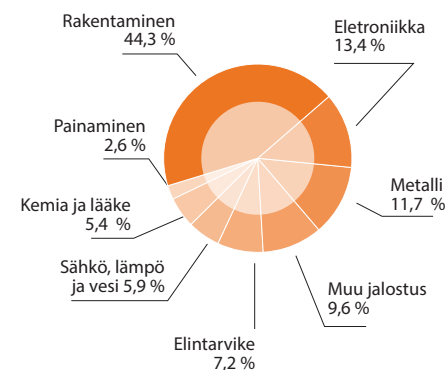


Päätoimialojen osuus (%) koko maan työpaikoista 2020.

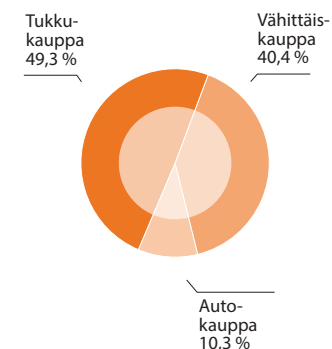


Työpaikkojen toimialajakauma Helsingin seudun päätoimialoilla 2020

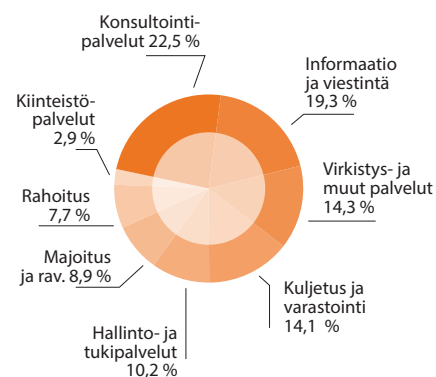
Jalostus



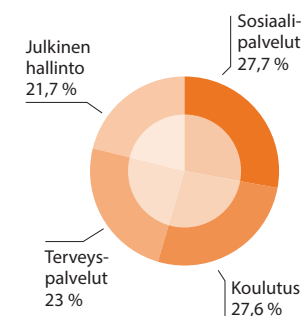
Kauppa



Markkinapalvelut



Julkinen hallinto ja hyvinvointipalvelut



TOIMIALOJEN VERTAILU

Kaikkien toimialojen yhteenlaskettu liikevaihto ja henkilöstömäärä laskivat edelleen selvästi edellisvuoteen verrattuna vuoden 2021 ensimmäisellä neljänneksellä.

Yritysten liikevaihto ja palkkasumma

Talouden aktiivisuuden eroja toimialojen välillä verrataan oheisissa kuvioissa käyttäen indikaattoreina liikevaihtoa ja palkkasummaa (rahoitustoiminnassa ei liikevaihtoa). Muutokset esitetään nimellisinä poistamatta inflaation vaikutusta.

Helsingin seudun yritysten yhteenlaskettu liikevaihto laski ennakoarvion mukaan vuoden 2021 ensimmäisellä neljänneksellä edellisen vuoden vastaavaan aikaan verrattuna 3 %. Edellisellä neljänneksellä liikevaihto laski noin 4 %. Kuluttajahinnat nousivat vuoden takaiseen nähden 1,1 %, rakennuskustannukset 1,0 %, tukkuhinnat 2,4 % ja teollisuuden tuottajahinnat 2,6 %.

Liikevaihto kasvoi edellisvuodesta kuluvan vuoden ensimmäisellä neljänneksellä ainoastaan informaatio- ja viestintäalalla sekä teollisuudessa. Liikevaihdon laskua oli eniten majoitus- ja ravitsemisalalla, kuljetuksessa ja varastoinnissa sekä kotitalouksien palveluissa. Liikevaihto laski selvästi myös rakentamisessa.

Yritysten yhteenlaskettu palkkasumma pysyi edellisvuoteen verrattuna vuoden ensimmäisellä neljänneksellä ennallaan. Päätoimialoista palkkasumma kasvoi selvästi informaatio- ja viestintäalalla, rahoituksessa ja teollisuudessa. Palkkasumma laski vuoden takaiseen verrattuna edelleen jyrkästi kuljetuksessa ja varastoinnissa sekä majoitus- ja ravitsemistoiminnassa.

Kaikkien toimialojen yhteenlaskettu liikevaihto oli viimeksi kuluneen vuoden aikana keskimäärin 11 % korkeammalla tasolla kuin vuonna 2016. Seudun yritysten palkkasumma on kasvanut 13 % vertailuvuoden tasosta. Kuluttajahinnat ovat nousseet reilut 3 % vuoteen 2016 verrattuna. Liikevaihto on kasvanut vertailuvuoden tasoon nähden eniten teollisuudessa ja rakentamisessa. Majoitus- ja

ravitsemistoiminnan, kuljetuksen ja varastoinnin sekä kotitalouksien palveluiden liikevaihto on selvästi alle vuoden 2016 tason.

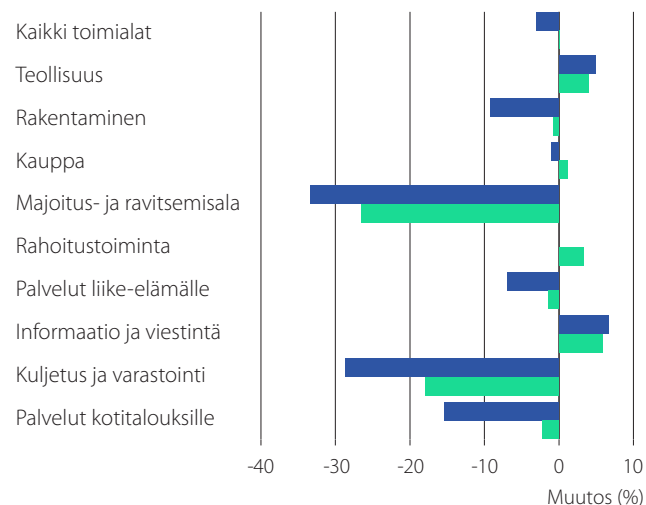
Henkilöstömäärä päätoimialoilla

Henkilöstömäärä-indikaattori kuvaa Helsingin seudulla toimivissa yrityksissä ja muissa organisaatioissa tehtyjen henkilötyövuosien määrää.

Kaikkien toimialojen yhteenlaskettu henkilöstömäärä oli tammi-maaliskuussa reilun prosentin edellisvuotta alemmalla tasolla. Henkilöstömäärä kasvoi informaatio- ja viestintäalalla, rahoituksessa ja teollisuudessa. Majoitus- ja ravitsemistoiminnan sekä kuljetuksen ja varastoinnin henkilöstömäärä laski edelleen jyrkästi.

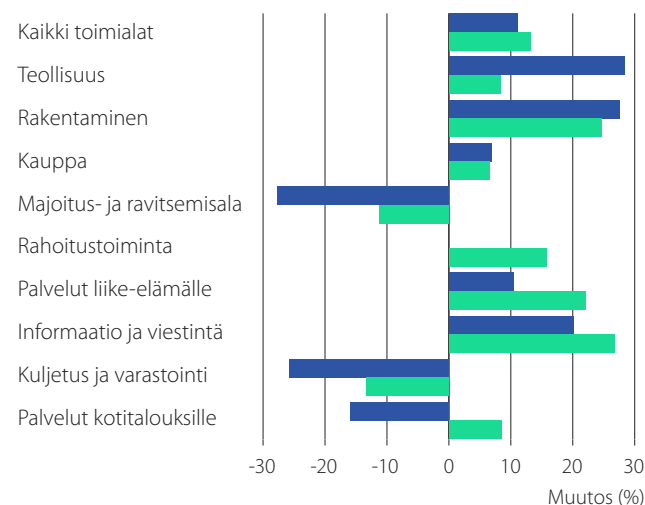
Seudulla toimivien yritysten henkilöstömäärä oli viimeksi kuluneen vuoden aikana keskimäärin 4 % korkeammalla tasolla kuin vuonna 2016. Henkilöstömäärän kasvua on ollut vertailuvuoden tasoon nähden keskimääräistä enemmän rakentamisessa, liike-elämän palveluissa, rahoituksessa sekä informaatio- ja viestintäalalla.

TOIMIALOJEN VERTAILU



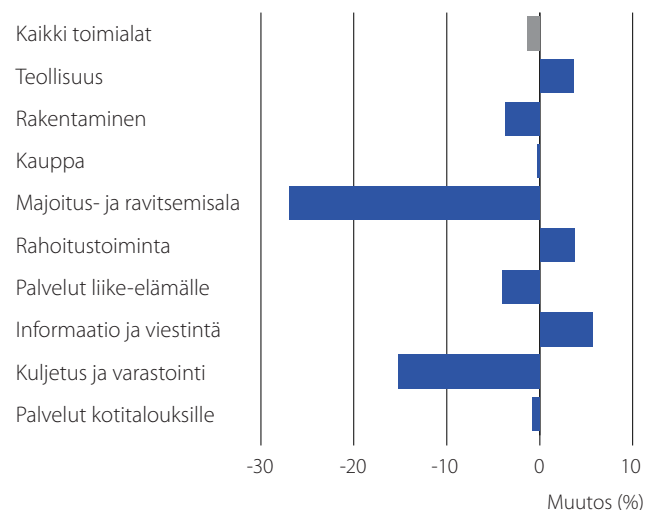
Liikevaihdon ja palkkasumman muutos (%) toimialaryhmittäin Helsingin seudulla, neljännes 1/2021 verrattuna vuotta aikaisempaan.

■ Liikevaihto
■ Palkkasumma

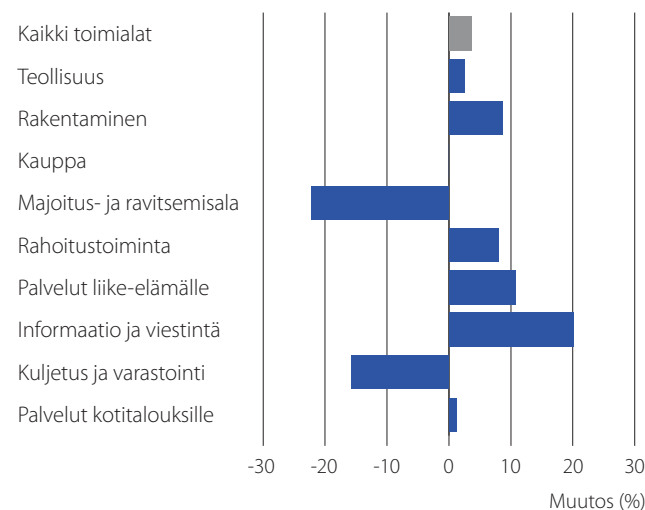


Liikevaihdon ja palkkasumman muutos (%) päätoimialoittain Helsingin seudulla, neljänneket 2/2020–1/2021 verrattuna vuoteen 2016.

■ Liikevaihto
■ Palkkasumma



Henkilöstömäärän muutos (%) toimialaryhmittäin Helsingin seudulla, neljännes 1/2021 verrattuna vuotta aikaisempaan.



Henkilöstömäärän muutos (%) toimialaryhmittäin Helsingin seudulla, neljänneket 2/2020–1/2021 verrattuna vuoteen 2016.

TEOLLISUUS

Teollisuusyritysten liiketoiminta kasvoi vuotta aiemmasta

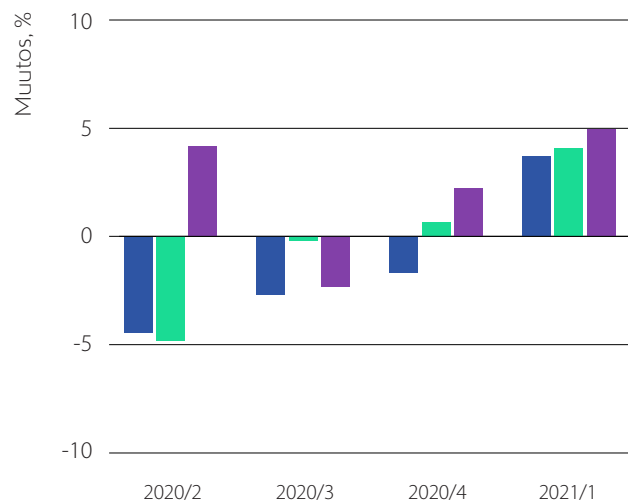
Helsingin seudulla toimivien teollisuusyritysten liikevaihdon trendi laski vuoden 2020 alkupuolella, mutta nousi taas viime vuoden loppupuolella. Kuluvin vuoden tammi-maaliskuussa trendi pysyi ennakoarvion mukaan ennallaan. Edellisvuoden vastaavaan aikaan verrattuna liikevaihto oli arvion mukaan vuoden alussa 5 % korkeammalla tasolla. Valtakunnallisesti teollisuusyritysten liikevaihdon trendin kasvu jatkui. Teollisuuden tuottajahinnat nousivat selvästi vuoden alussa. Edellisvuoteen nähden tuottajahinnat olivat tammi-maaliskuussa vajaat 3 % korkeammalla tasolla. Helsingin seudun teollisuuden liikevaihto oli viimeksi kuluneen vuoden aikana keskimäärin 28 % korkeammalla tasolla kuin vuonna 2016. Samana aikana teollisuuden tuottajahintojen taso on noussut 5 %.

Teollisuus, sähkö-, kaasu- ja lämpöhuolto, vesi- ja jätevesihuolto, jäte- ja ympäristöhuolto, kaivostoiminta

Teollisuuden henkilöstömäärän trendin kasvu jatkui kuluvin vuoden ensimmäisellä neljänneksellä. Edellisvuoteen verrattuna teollisuusyritysten henkilöstömäärä oli tammi-maaliskuussa 4 % korkeammalla tasolla. Myös alan palkkasumma nousi edellisvuodesta 4 %. Helsingin seudun teollisuusyritysten henkilöstömäärä on vuoteen 2016 verrattuna 3 % ja palkkasumma 8 % korkeammalla tasolla.

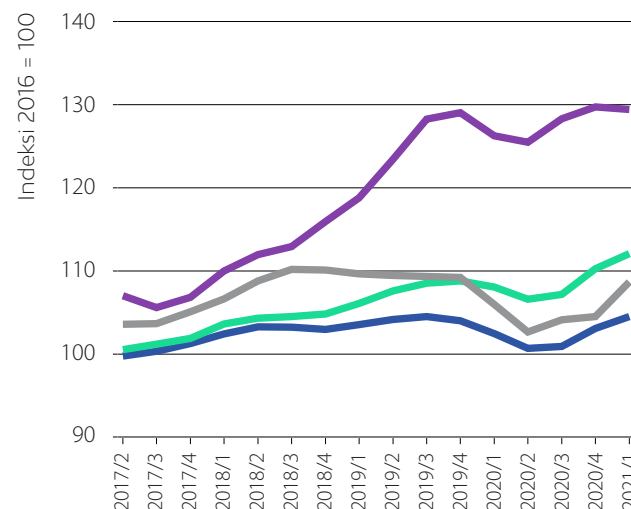
Helsingin seudun teollisuusyrityksissä oli työvoimatutkimuksen mukaan vuonna 2020 noin 71 900 työpaikkaa.

TEOLLISUUS



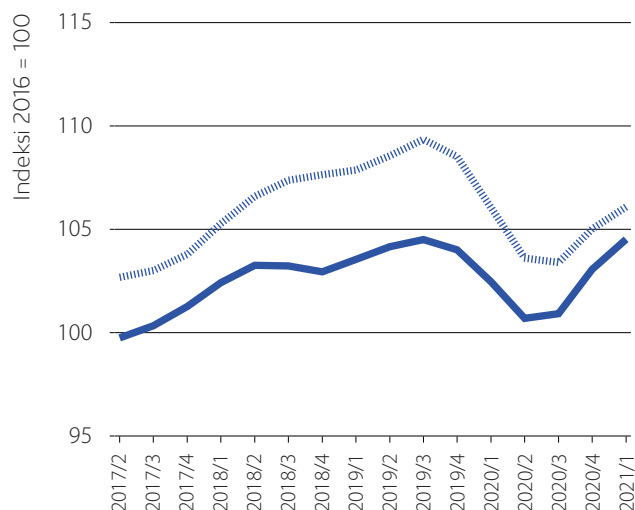
Teollisuuden henkilöstömäärä, palkkasumma ja liikevaihto Helsingin seudulla, muutos edellisvuodesta (%).

- Henkilöstö
- Palkkasumma
- Liikevaihto



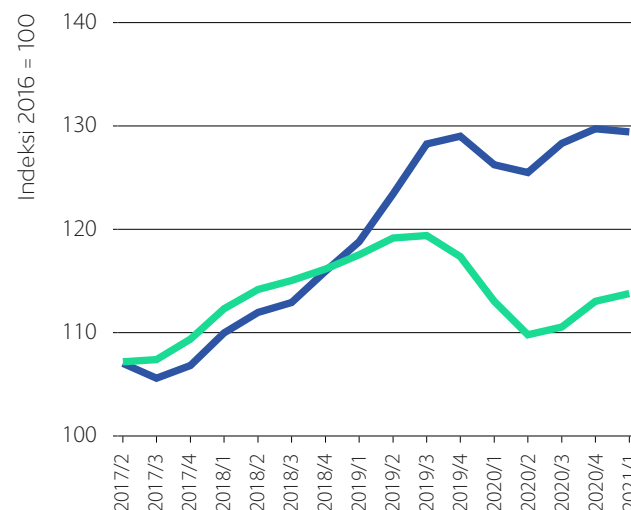
Teollisuuden henkilöstön määrä, palkkasumma ja liikevaihto Helsingin seudulla sekä valtakunnallinen hintakehitys.

- Henkilöstö
- Palkkasumma
- Liikevaihto
- Teollisuuden tuottajahinnat



Henkilöstön määrä teollisuudessa ja kaikilla toimialoilla Helsingin seudulla.

- Teollisuus
- Kaikki toimialat



Teollisuuden liikevaihto Helsingin seudulla ja koko maassa.

- Helsingin seutu
- Koko maa

RAKENTAMINEN

Rakentamisen liiketoiminta laski edellisvuodesta

Talonrakentaminen, maa- ja vesirakentaminen, erikoistunut rakennustoiminta

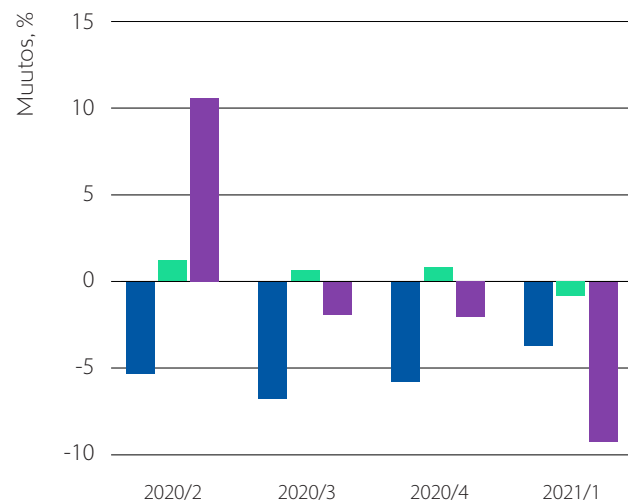
Rakennusalan liikevaihdon trendi kääntyi pitkään jatkuneen vahvan kasvun jälkeen laskuun vuoden 2020 toisella neljänneksellä ja trendi laski myös vuoden loppupuolella. Ennakkoarvion mukaan trendin lasku kuitenkin pysähtyi kuluvan vuoden alussa. Arvion mukaan alan liikevaihto oli vuoden ensimmäisellä neljänneksellä 9 % edellisvuotta alemmalla tasolla. Rakennuskustannukset nousivat vuoden takaisesta prosenttiin. Alan liikevaihdon trendi pysyi ennallaan valtakunnallisestikin. Vuoteen 2016 nähden rakennusalan liikevaihto oli viimeksi kuluneen vuoden aikana Helsingin seudulla keskimäärin 28 % korkeammalla tasolla. Rakennuskustannukset ovat nousseet samana aikana noin 4 %.

Rakennusyritysten palkkasumman trendi kasvoi loivasti vuoden ensimmäisellä neljänneksellä. Edellisvuoteen verrattuna palkkasumma

oli tammi-maaliskuussa prosentin alemmalla tasolla. Alan henkilöstömäärän trendin vuoden 2019 lopussa alkanut lasku tasaantui viime vuoden viimeisellä neljänneksellä ja pysyi ennallaan myös kuluvan vuoden alussa. Edellisvuoteen nähden henkilöstömäärä laski tammi-maaliskuussa 4 %. Vuodesta 2016 rakennusalan palkkasumma on kasvanut neljänneksen. Henkilöstömäärä on alalla vertailuvuoteen nähden 9 % korkeammalla tasolla.

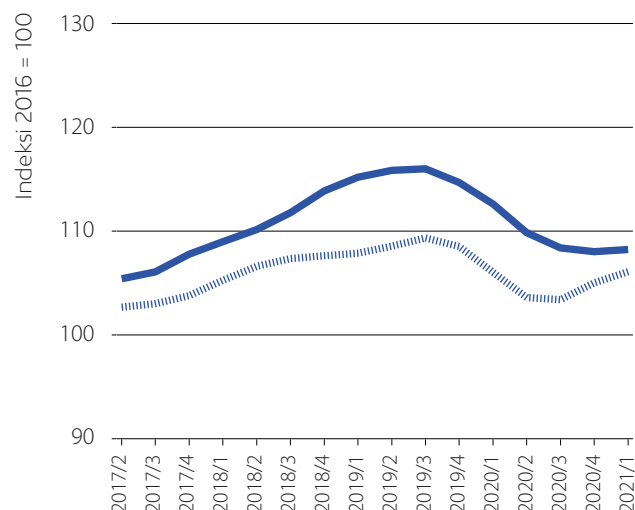
Helsingin seudun rakennusalan yrityksissä oli työvoimatutkimuksen mukaan vuonna 2020 noin 54 300 työpaikkaa.

RAKENTAMINEN



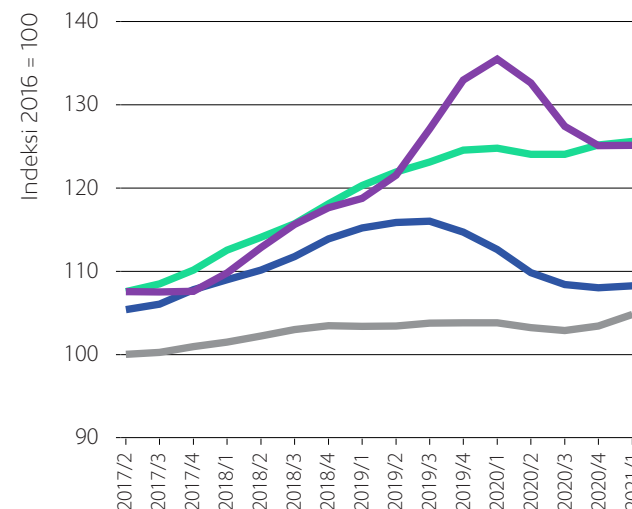
Rakentamisen liikevaihto, palkkasumma ja henkilöstömäärä Helsingin seudulla, muutos edellisvuodesta (%).

- Henkilöstö
- Palkkasumma
- Liikevaihto



Henkilöstön määrä rakentamisessa ja kaikilla toimialoilla Helsingin seudulla.

- Rakentaminen
- Kaikki toimialat



Rakentamisen henkilöstön määrä, palkkasumma ja liikevaihto Helsingin seudulla sekä valtakunnallinen hintakehitys.

- Henkilöstö
- Palkkasumma
- Liikevaihto
- Rakennuskustannukset



Rakentamisen liikevaihto Helsingin seudulla ja koko maassa.

- Helsingin seutu
- Koko maa

KAUPPA

Kaupan alan liiketoimintaa kuvaavat trendit kasvoivat vuoden alussa

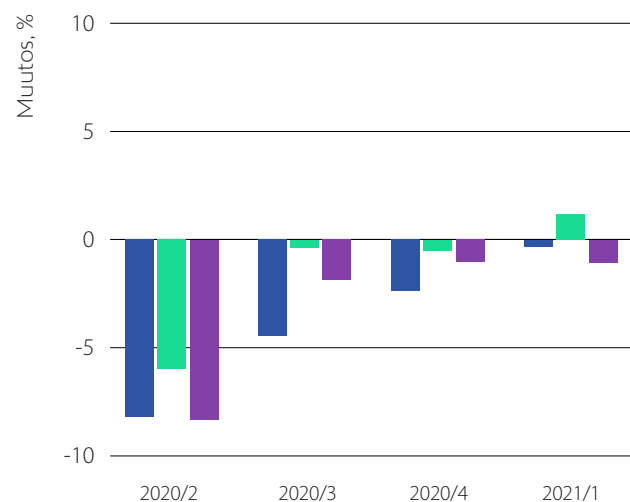
Tukkukauppa, agentuuritoiminta, vähittäiskauppa, moottoriajoneuvojen kauppa ja korjaus, polttoaineen vähittäismyynti

Kaupan liikevaihdon trendi kääntyi kasvuun vuoden 2020 lopussa ja ennakoarvion mukaan trendin nousu jatkui kuluvan vuoden alussa. Edellisen vuoden vastaavaan aikaan nähden alan liikevaihto oli arvion mukaan prosentin alemmalla tasolla. Kaupan liikevaihdon trendin kasvu jatkui myös koko maassa. Tukkuhinnat nousivat vuoden alussa edelliseen vuoteen verrattuna reilut 2 % ja kuluttajahinnat noin prosentin. Kaupan liikevaihto oli viimeksi kuluneen vuoden aikana Helsingin seudulla 7 % korkeammalla tasolla kuin vuonna 2016. Tukkuhinnat olivat keskimäärin 8 % vertailuvuotta korkeammalla tasolla. Kuluttajahinnat ovat nousseet reilut 3 % vuoteen 2016 nähden.

Kaupan alan palkkasumman trendin kasvu jatkui kuluvan vuoden alussa. Edellisvuoteen verrattuna alan palkkasumma nousi prosentin. Myös kaupan henkilöstömäärän trendin kasvu jatkui. Vuotta aikaisempaan nähden henkilöstömäärä pysyi lähes ennallaan. Vuoteen 2016 verrattuna alan palkkasumma on kasvanut 7 %. Kaupan alan henkilöstömäärä on vertailuvuoden tasolla.

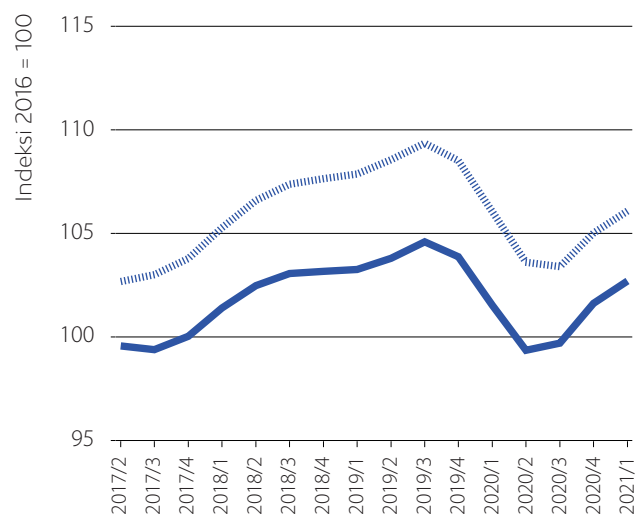
Työvoimatutkimuksen mukaan kaupan toimialalla oli vuonna 2020 noin 103 300 työpaikkaa Helsingin seudulla.

KAUPPA



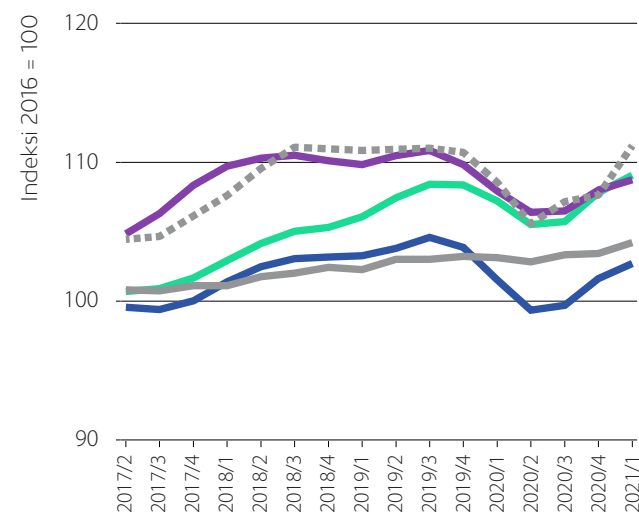
Kaupan henkilöstön määrä, palkkasumma ja liikevaihto Helsingin seudulla, muutos edellisvuodesta (%).

- Henkilöstö
- Palkkasumma
- Liikevaihto



Henkilöstön määrä kaupan alalla ja kaikilla toimialoilla Helsingin seudulla.

- Kauppa
- Kaikki toimialat



Kaupan henkilöstömäärä, palkkasumma ja liikevaihto Helsingin seudulla sekä valtakunnallinen hintakehitys.

- Henkilöstö
- Palkkasumma
- Liikevaihto
- Kuluttajahinnat
- Tukkuhinnat



Kaupan liikevaihto Helsingin seudulla ja koko maassa.

- Helsingin seutu
- Koko maa

MAJOITUS- JA RAVITSEMISTOIMINTA

Majoitus, ravitsemistoiminta

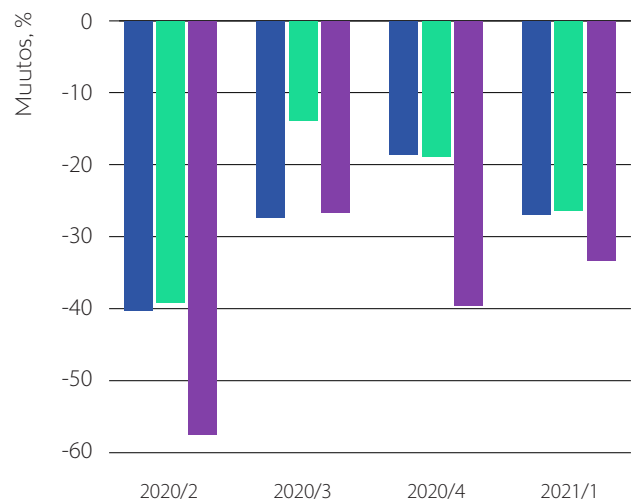
Majoitus- ja ravitsemisalan liiketoiminta pysyi edellisen neljänneksen tasolla

Helsingin seudun majoitus- ja ravitsemisalan liikevaihdon trendi kääntyi vahvan kasvun jälkeen laskuun vuoden 2019 lopussa. Koronaviruspandemia alkoi vaikuttamaan alan liiketoimintaan vuoden 2020 ensimmäisen neljänneksen lopulla ja liikevaihdon trendin lasku jatkui jyrkkänä vuoden toisella ja kolmannella neljänneksellä. Liikevaihdon trendin lasku pysähtyi viime vuoden loka-joulukuussa ja ennakoarvion mukaan trendi pysyi ennallaan myös kuluvan vuoden alussa. Edelliseen vuoteen nähden alan liikevaihto oli arvion mukaan tammi-maaliskuussa 33 % alemmalla tasolla. Valtakunnallisesti majoitus- ja ravitsemistoiminnan liikevaihdon trendin lasku jatkui. Vuodesta 2016 alan liikevaihto on laskenut Helsingin seudulla 28 %. Kuluttajahinnat ovat nousseet samana aikana reilut 3 %.

Alan palkkasumman trendin lasku tasaantui vuoden 2020 viimeisellä neljänneksellä ja trendi pysyi samalla tasolla kuluvan vuoden alussa. Vuoden takaiseen verrattuna palkkasumma oli alalla tammi-maaliskuussa 27 % alemmalla tasolla. Alan henkilöstömäärän trendi nousi hieman viime vuoden lopussa ja kuluvan vuoden alussa. Vuoden takaiseen verrattuna henkilöstömäärä oli neljänneksen alemmalla tasolla. Majoitus- ja ravitsemisalan palkkasumma oli viimeksi kuluneen vuoden aikana keskimäärin 11 % alemmalla tasolla kuin vuonna 2016. Alan henkilöstömäärä on laskenut vertailuvuodesta 22 %.

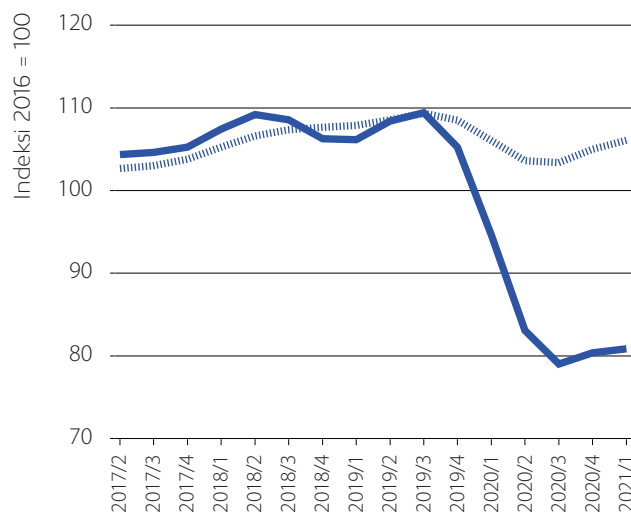
Majoitus- ja ravitsemisalalla oli työvoimatutkimuksen mukaan noin 27 400 työpaikkaa Helsingin seudulla vuonna 2020.

MAJOITUS- JA RAVITSEMISTOIMINTA



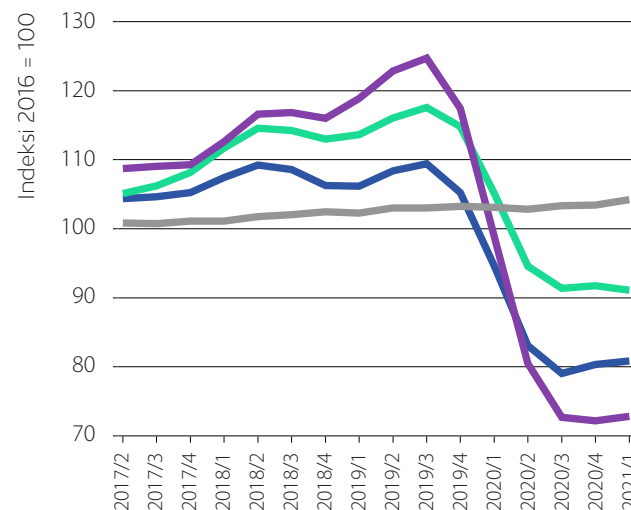
Majoitus- ja ravitsemisalan henkilöstön määrä, palkkasumma ja liikevaihto Helsingin seudulla, muutos edellisvuodesta (%).

- Henkilöstö
- Palkkasumma
- Liikevaihto



Henkilöstön määrä majoitus- ja ravitsemisalalla ja kaikilla toimialoilla Helsingin seudulla.

- Majoitus- ja ravitsemisala
- Kaikki toimialat



Majoitus- ja ravitsemisalan henkilöstömäärä, palkkasumma ja liikevaihto Helsingin seudulla sekä valtakunnallinen hintakehitys.

- Henkilöstö
- Palkkasumma
- Liikevaihto
- Kuluttajahinnat



Majoitus- ja ravitsemisalan liikevaihto Helsingin seudulla ja koko maassa.

- Helsingin seutu
- Koko maa

RAHOITUSTOIMINTA

Rahoituspalvelut, vakuutustoiminta, rahoitusta ja vakuuttamista palveleva toiminta

Rahoitustoiminnan liiketoiminta kasvoi kuluvan vuoden alussa

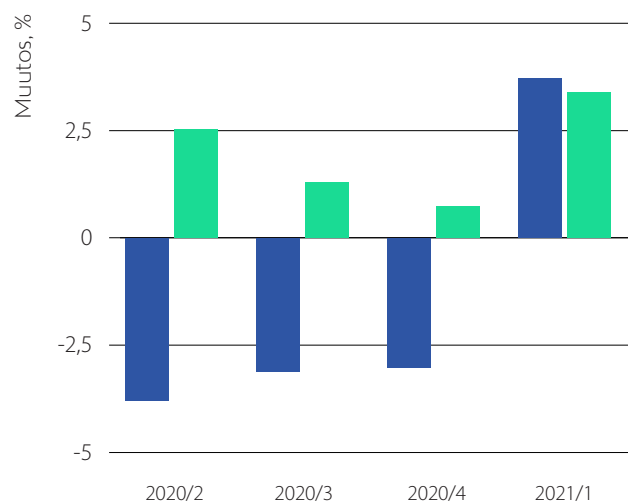
Helsingin seudun rahoitustoiminnan palkkasumman kasvu kiihtyi kuluvan vuoden alussa. Edellisvuoteen nähden alan palkkasumma oli tammi–maaliskuussa reilut 3 % korkeammalla tasolla. Rahoitustoiminnan palkkasumman trendi kasvoi vuoden alussa myös koko maassa. Vuoteen 2016 verrattuna alan palkkasumma oli viimeksi kuluneen vuoden aikana Helsingin seudulla 16 % korkeammalla tasolla. Kuluttajahinnat ovat nousseet vertailuvuoden tasosta reilut 3 %.

Alan henkilöstömäärän trendin lasku taittui viime vuoden loppupuolella ja trendi nousi edelleen kuluvan vuoden alussa. Edellisen vuoden vastaavaan aikaan verrattuna henki-

löstömäärä kasvoi tammi–maaliskuussa 4 %. Vertailuvuoteen nähden alan henkilöstömäärä oli viimeksi kuluneen vuoden aikana keskimäärin 8 % korkeammalla tasolla.

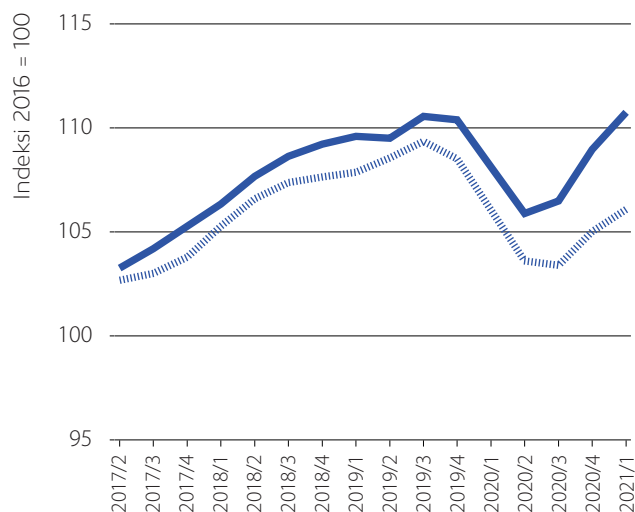
Rahoitustoiminnassa oli työvoimatutkimuksen mukaan vuonna 2020 noin 30 400 työpaikkaa Helsingin seudulla.

RAHOITUSTOIMINTA



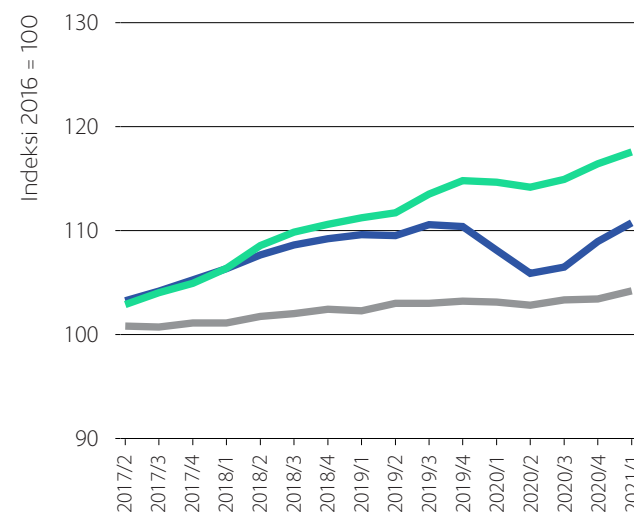
Rahoitustoiminnan henkilöstön määrä ja palkkasumma Helsingin seudulla, muutos edellisvuodesta (%).

■ Henkilöstö
■ Palkkasumma



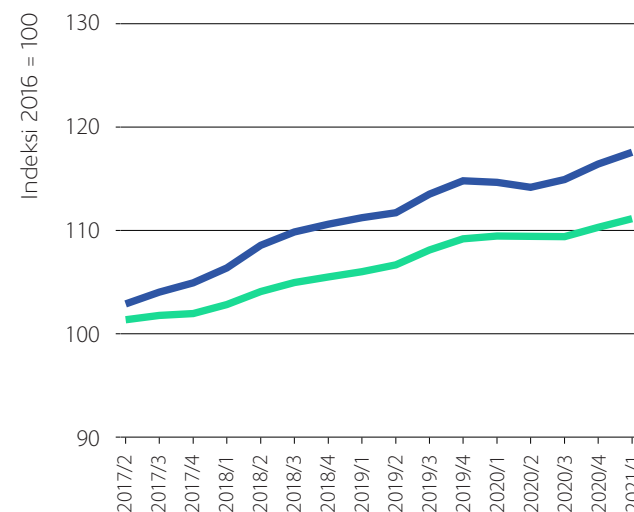
Henkilöstön määrä rahoitustoiminnassa ja kaikilla toimialoilla Helsingin seudulla.

— Rahoitustoiminta
- - - Kaikki toimialat



Rahoitustoiminnan henkilöstön määrä ja palkkasumma Helsingin seudulla sekä valtakunnallinen hintakehitys.

— Henkilöstö
— Palkkasumma
— Kuluttajahinnat



Rahoitustoiminnan palkkasumma Helsingin seudulla ja koko maassa.

— Helsingin seutu
— Koko maa

PALVELUT LIIKE-ELÄMÄLLE

Helsingin seudun liike-elämän palveluiden liiketoiminta laski vuoden takaisesta

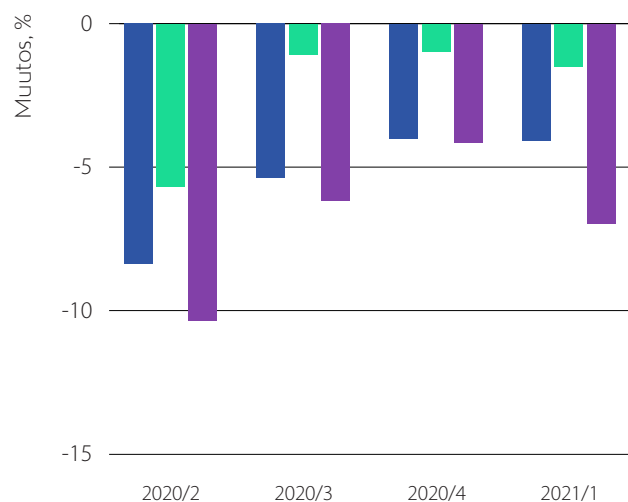
Liike-elämän palveluiden liikevaihdon trendin vuoden 2019 lopussa alkanut lasku tasaantui viime vuoden kolmannella neljänneksellä ja trendi nousi hieman vuoden lopussa. Ennakkoarvion mukaan trendi pysyi ennallaan kuluvan vuoden alussa. Valtakunnallisesti alan liikevaihdon trendi kasvoi viimeisen puolen vuoden aikana. Helsingin seudun liike-elämän palveluiden liikevaihto oli kuluvan vuoden ensimmäisellä neljänneksellä edellisvuoden vastaavaan aikaan verrattuna arvion mukaan 7 % alemmalla tasolla. Vuoden 2016 tasoon nähden alan liikevaihto on kasvanut 10 %. Kuluttajahinnat ovat nousseet samana aikana reilut 3 %.

Kiinteistöpalvelut, ammatillinen, tieteellinen ja tekninen toiminta, hallinto- ja tukipalvelutoiminta

Seudun liike-elämän palveluiden palkkasumman trendin vuoden 2020 lopussa alkanut kasvu jatkui kuluvan vuoden alussa. Palkkasumma oli alalla tammi-maaliskuussa vajaat 2 % edellisvuotta alemmalla tasolla. Myös alan henkilöstömäärän trendin kasvu jatkui. Vuotta aikaisempaan verrattuna henkilöstömäärä supistui 4 %. Vuoden 2016 tasoon nähden alan henkilöstömäärä oli viimeksi kuluneen vuoden aikana 11 % ja palkkasumma 22 % korkeammalla tasolla.

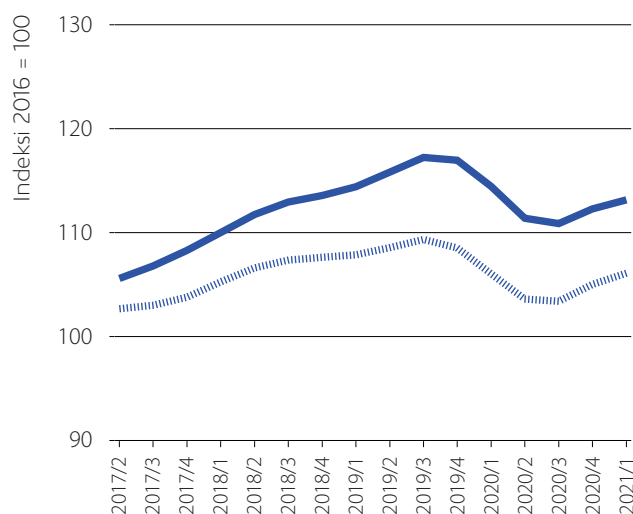
Työvoimatutkimuksen mukaan liike-elämälle palveluja tuottavissa yrityksissä oli vuonna 2020 keskimäärin noin 138 900 työpaikkaa Helsingin seudulla.

PALVELUT LIIKE-ELÄMÄLLE



Liike-elämän palveluiden henkilöstön määrä, palkkasumma ja liikevaihto Helsingin seudulla, muutos edellisvuodesta (%).

- Henkilöstö
- Palkkasumma
- Liikevaihto



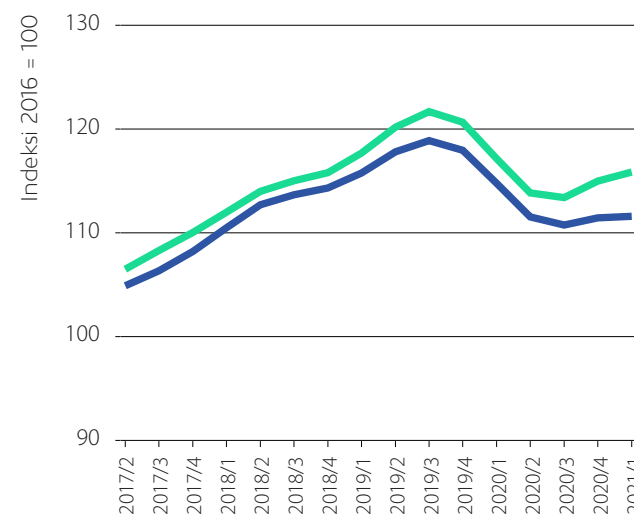
Henkilöstön määrä liike-elämän palveluissa ja kaikilla toimialoilla Helsingin seudulla.

- Liike-elämän palvelut
- Kaikki toimialat



Liike-elämän palveluiden henkilöstömäärä, palkkasumma ja liikevaihto Helsingin seudulla sekä valtakunnallinen hintakehitys.

- Henkilöstö
- Palkkasumma
- Liikevaihto
- Kuluttajahinnat



Liike-elämän palveluiden liikevaihto Helsingin seudulla ja koko maassa.

- Helsingin seutu
- Koko maa

INFORMAATIO JA VIESTINTÄ

Kustannustoiminta, elokuva- ja televisio-ohjelmatuotanto, äänitteiden ja musiikin kustantaminen, radio- ja televisiotoiminta, televiestintä, ohjelmistot ja konsultointi, tietopalvelutoiminta

Informaatio- ja viestintäalan liiketoiminnan vahva kasvu jatkui

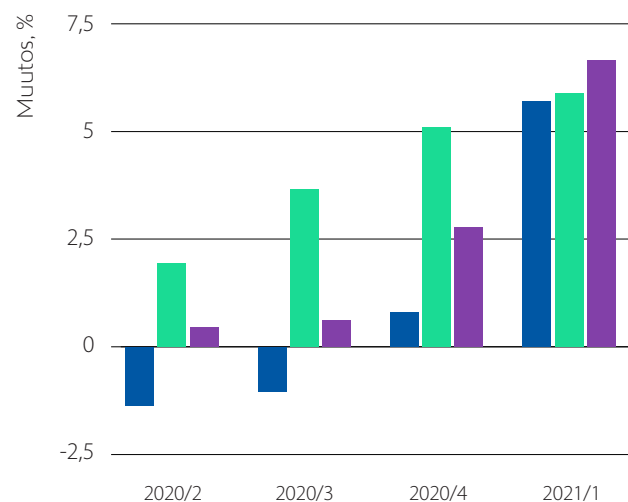
Helsingin seudun informaatio- ja viestintäalan liikevaihdon trendin kasvu hiipui vuoden 2019 lopussa, mutta jatkui taas viime vuoden loppupuolella. Ennakkoarvion mukaan liikevaihdon kasvu jatkui myös kuluvan vuoden ensimmäisellä neljänneksellä. Alan liikevaihdon trendi kasvoi tammi-maaliskuussa edelleen valtakunnallisestikin. Informaatio- ja viestintäalan liikevaihto oli kuluvan vuoden alussa Helsingin seudulla arvion mukaan 7 % korkeammalla tasolla kuin edellisen vuoden vastaavaan aikaan. Vuoteen 2016 verrattuna alan liikevaihto oli viimeksi kuluneen vuoden aikana keskimäärin viidenneksen korkeammalla tasolla. Kuluttajahinnat ovat nousseet reilut 3 % vertailuvuoteen nähden.

Informaatio- ja viestintäalan henkilöstömäärän trendin kasvu notkahti vuoden 2020 alkupuolella, mutta jatkui taas vuoden jäl-

kipuoliskolla. Henkilöstömäärän trendi kasvoi edelleen myös kuluvan vuoden alussa. Edellisvuoden vastaavaan aikaan nähden henkilöstömäärä oli tammi-maaliskuussa 6 % korkeammalla tasolla. Alan palkkasumman trendin pitkään jatkunut vahva kasvu jatkui vuoden 2021 ensimmäisellä neljänneksellä. Vuotta aiempaan nähden palkkasumma kasvoi 6 %. Vuoden 2016 tasoon verrattuna alan palkkasumma on kasvanut 27 % ja henkilöstömäärä viidenneksen.

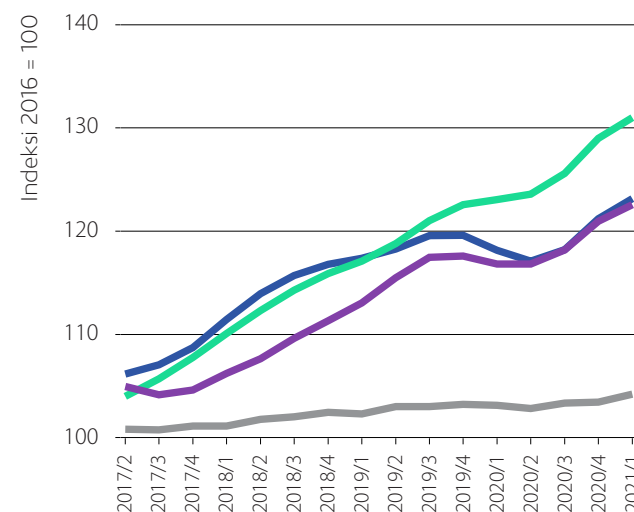
Informaatio- ja viestintäalan yrityksissä oli työvoimatutkimuksen mukaan vuonna 2020 keskimäärin noin 75 400 työpaikkaa Helsingin seudulla.

INFORMAATIO JA VIESTINTÄ



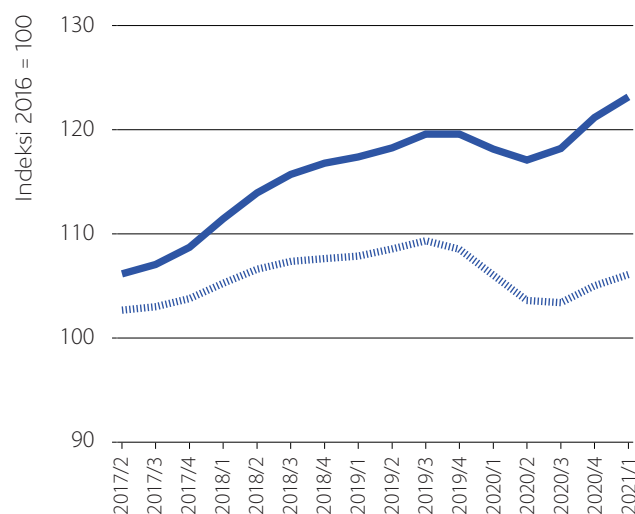
Informaatio- ja viestintäalan henkilöstön määrä, palkkasumma ja liikevaihto Helsingin seudulla, muutos edellisvuodesta (%).

■ Henkilöstö
■ Palkkasumma
■ Liikevaihto



Informaatio- ja viestintäalan henkilöstön määrä, palkkasumma ja liikevaihto Helsingin seudulla sekä valtakunnallinen hintakehitys.

■ Henkilöstö
■ Palkkasumma
■ Liikevaihto
■ Kuluttajahinnat



Henkilöstön määrä informaatio- ja viestintäalalla ja kaikilla toimialoilla Helsingin seudulla.

— Informaatio ja viestintä
..... Kaikki toimialat



Informaatio- ja viestintäalan liikevaihto Helsingin seudulla ja koko maassa.

— Helsingin seutu
..... Koko maa

KULJETUS JA VARASTOINTI

Maaliikenne, vesiliikenne, ilmailiikenne, varastointi ja liikennettä palveleva toiminta, posti- ja kuriiritoiminta

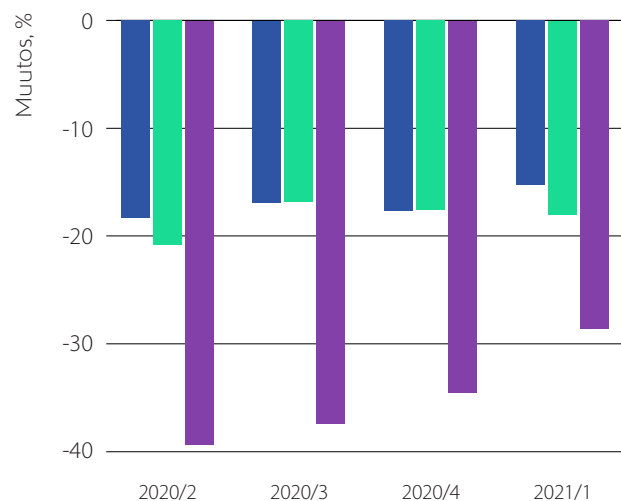
Kuljetus- ja varastointialan liiketoiminnan jyrkkä lasku edellisvuodesta jatkui

Helsingin seudun kuljetus- ja varastointialan yritysten liikevaihdon trendi kääntyi selvään laskuun vuoden 2019 lopussa ja trendin lasku jatkui koronaviruspandemian vaikutuksesta jyrkkänä vuoden 2020 toisella ja kolmannella neljänneksellä. Trendin lasku kuitenkin tasaantui viime vuoden lopussa ja trendi pysyi ennakoarvion mukaan samalla tasolla kuluvan vuoden ensimmäisellä neljänneksellä. Valtakunnallisesti alan liikevaihdon trendi kasvoi loivasti viime vuoden lopussa ja kuluvan vuoden alussa. Kuljetuksen ja varastoinnin liikevaihto oli vuoden 2021 tammi-maaliskuussa Helsingin seudulla edellisvuoden vastaavaan aikaan verrattuna arvion mukaan 29 % alemmalla tasolla. Alan liikevaihto on supistunut seudulla 26 % vuodesta 2016. Kuluttajahinnat ovat nousseet vertailuvuoden tasosta reilut 3 %.

Kuljetuksen ja varastoinnin palkkasumman trendin lasku jatkui kuluvan vuoden alussa. Vuoden takaiseen verrattuna palkkasumma laski vuoden ensimmäisellä neljänneksellä 18 %. Alan palkkasumma oli viimeksi kuluneen vuoden aikana 13 % alemmalla tasolla kuin vuonna 2016. Myös alan henkilöstömäärän trendi laski edelleen. Edellisen vuoden vastaavaan aikaan verrattuna henkilöstömäärä supistui 15 %. Alan henkilöstömäärä oli viimeksi kuluneen vuoden aikana 16 % alemmalla tasolla kuin vuonna 2016.

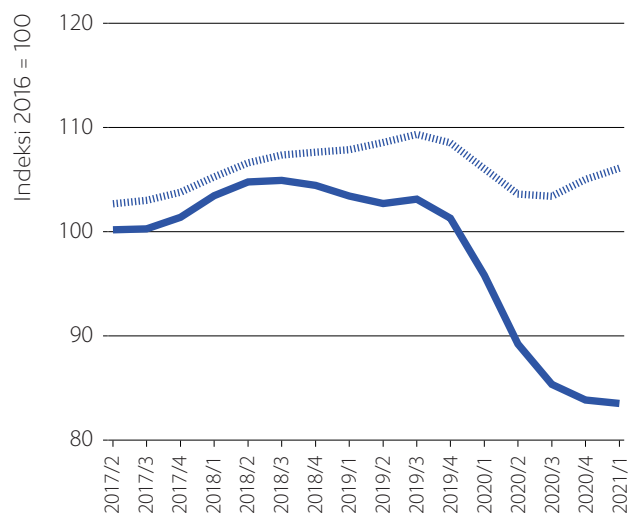
Kuljetuksen ja varastoinnin toimialan yrityksissä oli työvoimatutkimuksen mukaan vuonna 2020 keskimäärin noin 49 200 työpaikkaa Helsingin seudulla.

KULJETUS JA VARASTOINTI



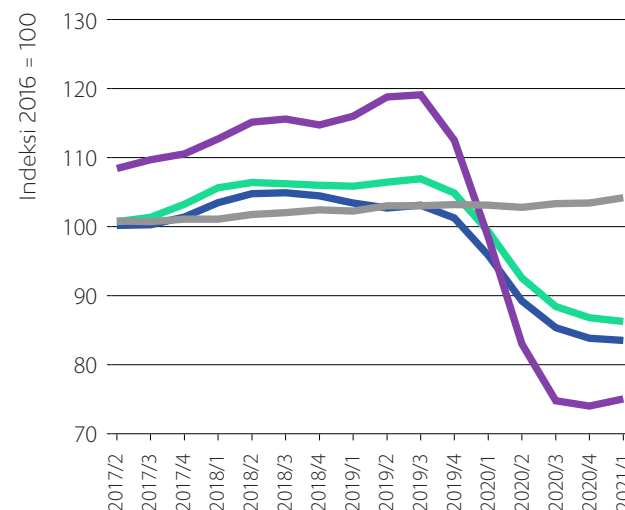
Kuljetus- ja varastointialan henkilöstön määrä, palkkasumma ja liikevaihto Helsingin seudulla, muutos edellisvuodesta (%).

- Henkilöstö
- Palkkasumma
- Liikevaihto



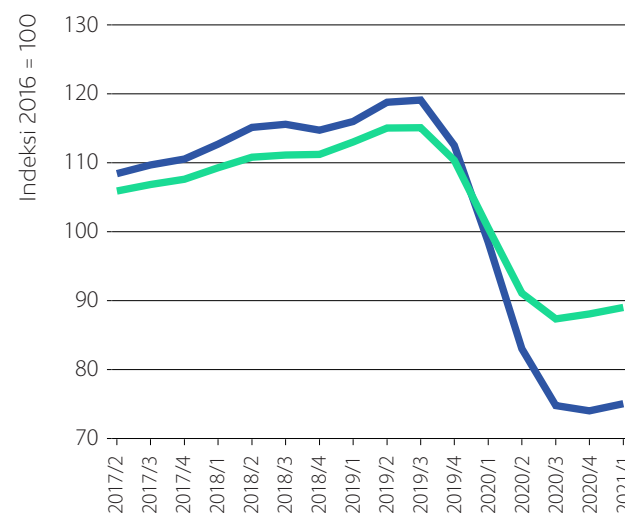
Henkilöstön määrä kuljetus- ja varastointialalla ja kaikilla toimialoilla Helsingin seudulla.

- Kuljetus ja varastointi
- Kaikki toimialat



Kuljetus- ja varastointialan henkilöstön määrä, palkkasumma ja liikevaihto Helsingin seudulla sekä valtakunnallinen hintakehitys.

- Henkilöstö
- Palkkasumma
- Liikevaihto
- Kuluttajahinnat



Kuljetus- ja varastointialan liikevaihto Helsingin seudulla ja koko maassa.

- Helsingin seutu
- Koko maa

PALVELUT KOTITALOUKSILLE

Kotitalouksien palveluja tuottavien yritysten liikevaihto laski edelleen edellisvuodesta

Kotitalouspalveluiden liikevaihdon trendin vuoden 2019 lopussa alkanut jyrkkä lasku taittui vuoden 2020 lopussa ja ennakkoarvion mukaan trendi pysyi ennallaan kuluvaan vuoden alussa. Alan liikevaihdon trendi pysyi ennallaan myös koko maassa. Kotitalouspalveluiden liikevaihto oli Helsingin seudulla vuoden 2021 ensimmäisellä neljänneksellä arvion mukaan 15 % alemmalla tasolla kuin edellisen vuoden vastaavaan aikaan. Vuoden 2016 tasoon verrattuna liikevaihto oli viimeksi kuluneen vuoden aikana alalla keskimäärin 16 % alemmalla tasolla. Kuluttajahinnat ovat nousseet vertailuvuodesta reilut 3 %.

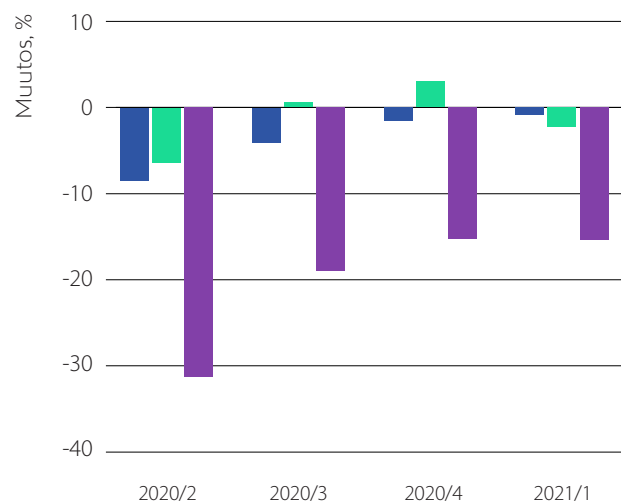
Alan palkkasumman trendin kasvu notkahti vuoden 2020 alkupuolella, mutta jatkui taas vuoden jälkipuoliskolla. Kuluvaan vuoden alussa trendi pysyi suunnilleen samalla tasolla. Edellisvuoteen verrattuna palkkasumma supistui 2 %. Kotitalouspalveluiden henkilös-

Yksityiset koulutus-, terveys- ja sosiaalipalvelut, taiteet, viihde ja virkistys, muut palvelut

tömäärän trendin kasvu jatkui vuoden ensimmäisellä neljänneksellä. Vuoden takaiseen verrattuna alan henkilöstömäärä oli tammi-maaliskuussa prosentin alemmalla tasolla. Vuoden 2016 tasoon nähden palkkasumma on kasvanut 8 %. Alan henkilöstömäärä on kasvanut prosentin vertailuvuoden tasosta.

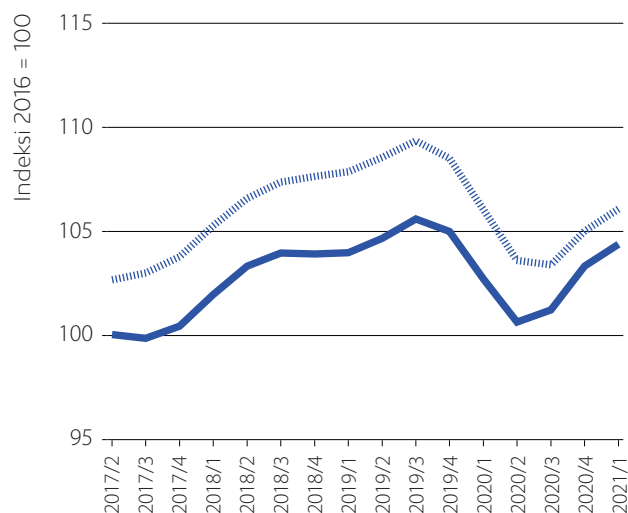
Palveluja kotitalouksille tuottavissa yrityksissä oli vuonna 2020 työvoimatutkimuksen mukaan keskimäärin noin 78 300 työpaikkaa Helsingin seudulla.

PALVELUT KOTITALOUKSILLE



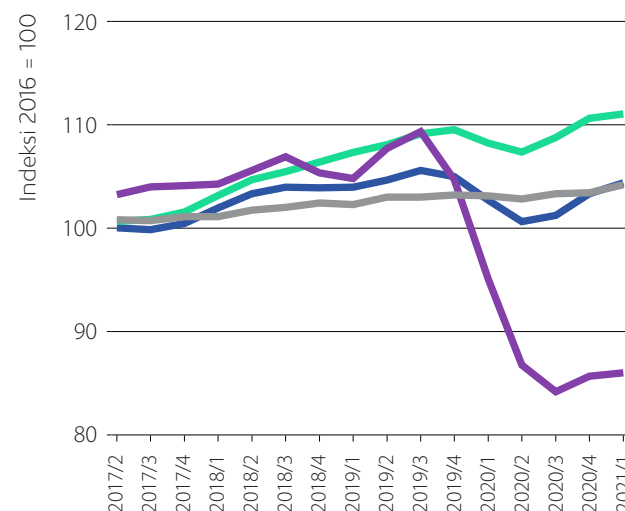
Kotitalouksien palveluiden henkilöstön määrä, palkkasumma ja liikevaihto Helsingin seudulla, muutos edellisvuodesta (%).

- Henkilöstö
- Palkkasumma
- Liikevaihto



Henkilöstön määrä kotitalouksien palveluissa ja kaikilla toimialoilla Helsingin seudulla.

- Kotitalouksien palvelut
- Kaikki toimialat



Kotitalouksien palveluiden henkilöstön määrä, palkkasumma ja liikevaihto Helsingin seudulla sekä valtakunnallinen hintakehitys.

- Henkilöstö
- Palkkasumma
- Liikevaihto
- Kuluttajahinnat



Kotitalouksien palveluiden liikevaihto Helsingin seudulla ja koko maassa.

- Helsingin seutu
- Koko maa

YRITYSTEN SUHDANNENÄKYMÄT UUDELLAMAALLA

Uudenmaan yritysten suhdanneodotukset paranivat alkuvuoden aikana niin teollisuudessa ja rakentamisessa kuin palvelualoilla. Maakunnan yrityksissä heikko kysyntä on edelleen merkittävin tuotannon kasvun este.

Suhdannenäkymät

Uudenmaan teollisuuden ja rakentamisen yritysten lähitulevaisuuden suhdannenäkymät kohentuivat kevään 2020 pudotuksesta edelleen kuluvan vuoden huhtikuussa. Suhdannenäkymien saldoluku oli huhtikuussa 22, kun tammikuussa tehdyssä kyselyssä vastaava saldoluku oli -8. Uudenmaan teollisuuden ja rakentamisen odotukset olivat huhtikuussa lähellä koko maan keskiarvoa.

Myös palveluyritysten suhdanneodotukset nousivat alkuvuoden aikana. Huhtikuussa suhdannenäkymien saldoluku oli Uudenmaan palveluyrityksissä 13, kun tammikuussa maakunnan palveluyritysten odotuksia kuvaava saldoluku oli 4. Palvelualojen suhdannenäkymät olivat huhtikuussa Uudellamaalla suunnilleen samalla tasolla kuin valtakunnallisesti.

Uudenmaan yrityksissä henkilöstön määrän ennakoita kasvavan lähikuukausina hie-
man. Henkilöstöodotuksia seuraavan kol-

men kuukauden aikana kuvaava saldoluku oli huhtikuussa maakunnan yrityksissä 7.

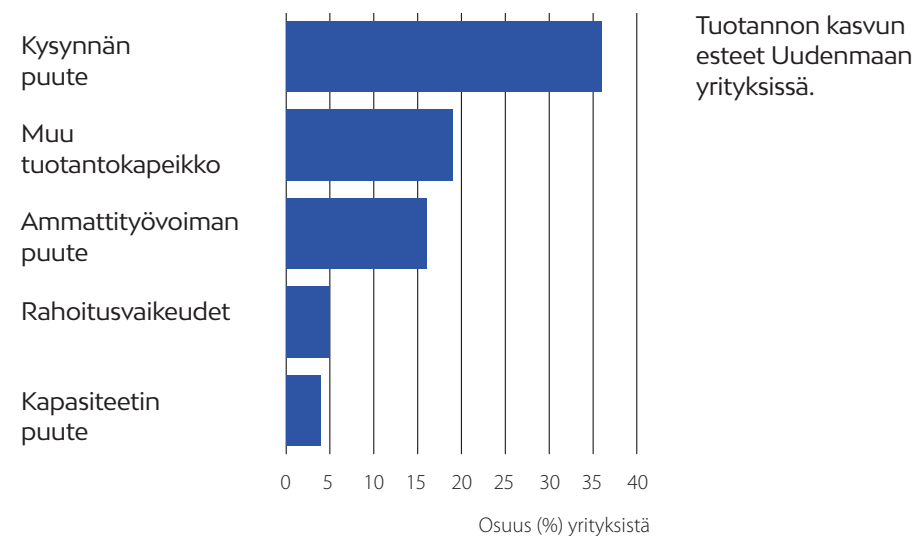
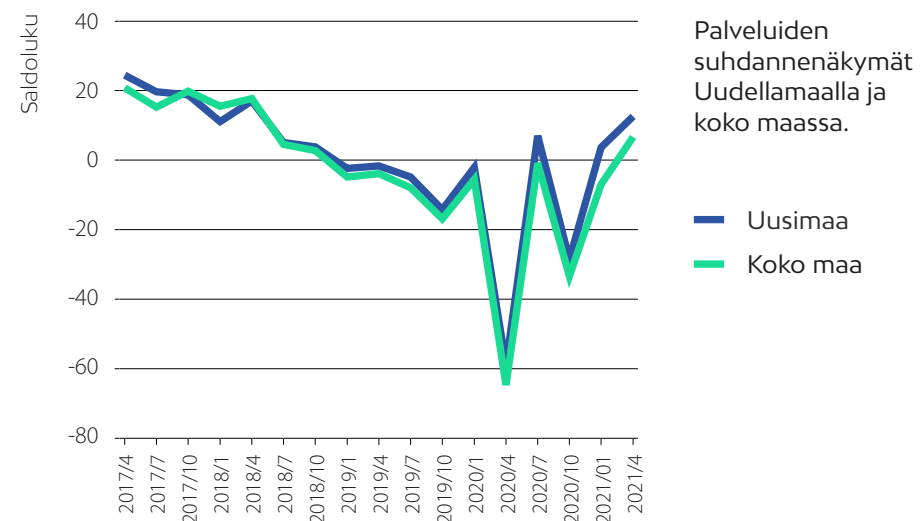
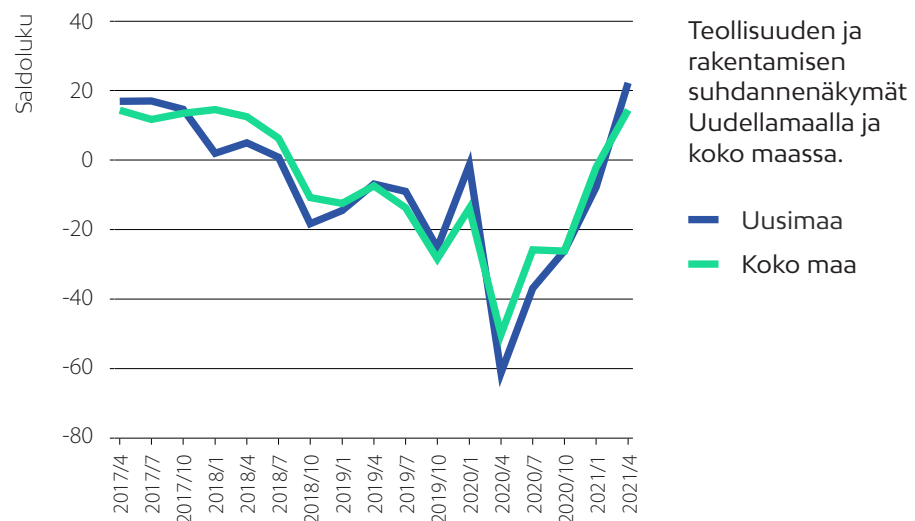
Tuotannon kasvun esteet

Tuotantokapeikkoja oli vuoden 2021 huhtikuussa 68 %:lla Uudenmaan yrityksistä. Heikko kysyntä on edelleen selvästi yleisin tuotannon kasvun este Uudellamaalla. Kysynnän heikkous oli huhtikuussa kapeikkoteijä 36 %:lla alueen yrityksistä. Ammattitaitoisen työvoiman pula oli alkuvuonna kasvun este 16 %:lla.

Tietolähde: Elinkeinoelämän keskusliitto, suhdannebarometri.

Suhdannebarometri perustuu teollisuus- ja palveluyrityksille tehtävään kyselyyn. Suhdannenäkymäsaldoluku kuvaa yritysten yleisiä lähitulevaisuuden suhdanneodotuksia. Saldoluku on suhdanteiden paranemista odottavien ja huononemista odottavien vastaajien %-osuuksien erotus.

YRITYSTEN SUHDANNENÄKYMÄT UDELLAMAALLA



VAIHTUVA TEEMA

HELSINGIN SEUDUN VÄESTÖN MUUTOS

Korona-epidemian poikkeusolot ovat vaikuttaneet dramaattisesti Helsingin seudun väestökehitykseen. Pääkaupunkiseudulla – erityisesti Helsingissä – muuttovoitto on supistunut ja KUUMA-seudulla kasvanut.

Väestönmuutos Helsingin seudulla

Helsingin seudun väestö kasvoi ennakkoarvion mukaan noin 12 000 asukkaalla 0,8 % vuoden pituisella jaksolla vuoden 2020 toisesta neljänneksestä vuoden 2021 ensimmäiseen neljännekseen. Vuotta aikaisemmin vastaavalla jaksolla väestö lisääntyi yli 20 000 hengellä (1,3 %). Helsingin seudulla asui maaliskuun 2021 lopulla ennakkotiedon mukaan 1 527 000 henkeä.

Suurin muutos tapahtui maassamuutossa: Helsingin seudun nettomuutto kääntyi negatiiviseksi (-200 henkeä) viimeksi kuluneen vuoden aikana, kun edellisellä jaksolla muuttovoittoa kertyi lähes 8 000 henkeä. Lähtömuutto muualle Suomeen lisääntyi ja tulomuutto muualta Helsingin seudulle väheni. Sen sijaan nettomaahanmuutto (8 100 henkeä) pysyi lähes samalla tasolla kuin vuotta aikaisemmin. Ulkomaalaisten tulomuuton vähenemistä kompensoi kanta-väestön vilkas paluumuutto, kun taas lähtömuutto Suomesta väheni. Luonnollinen väestönmuutos väheni hieman. Syntyvyys kääntyi nousuun, mutta myös kuolleisuus lisääntyi.

Helsingin nettomuutto (maahanmuutto ja maassamuutto yhteensä) supistui viimeisen vuoden aikana murto-osaan vuoden takaisesta. Espoossa ja Vantaalla muuttovoitto puolittui. Sen sijaan KUUMA-seudun muuttovoitto kasvoi yli kolmanneksella, ja kasvu tuli pääasiassa pääkaupunkiseudulta.

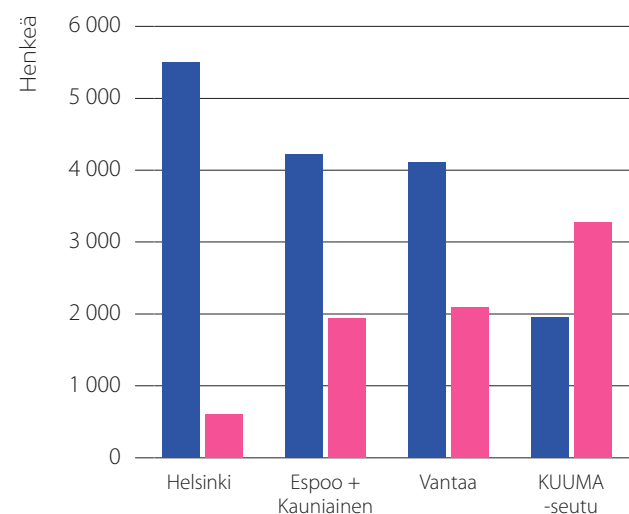
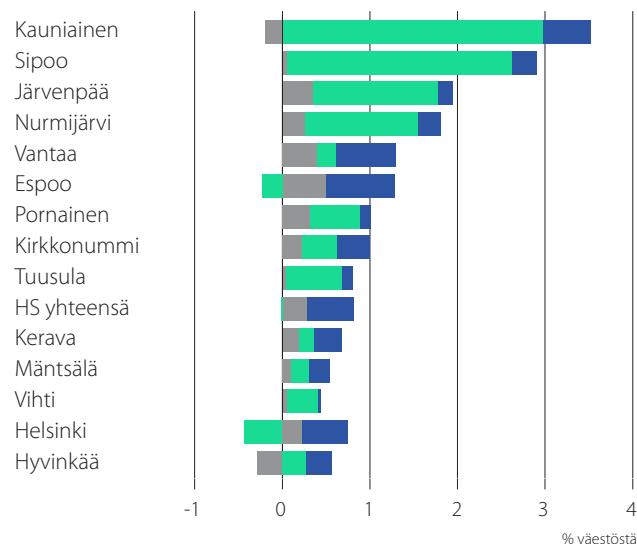
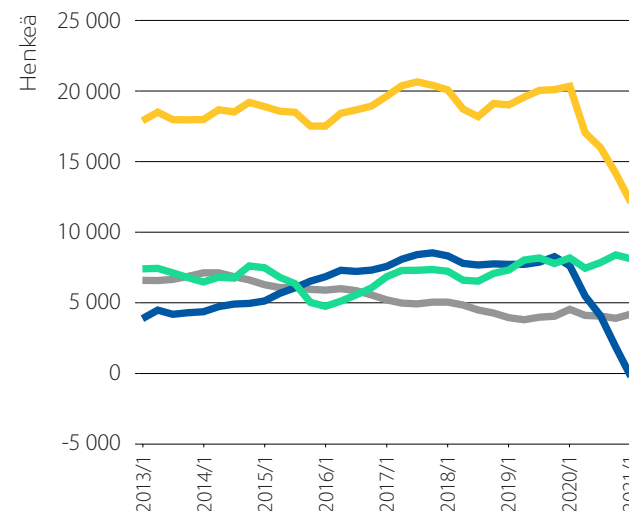
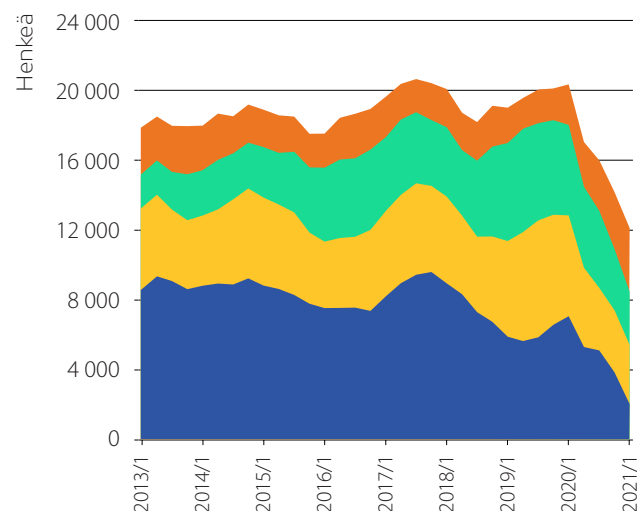
Väestönkasvu kunnittain

Helsingin seudun kuntien väliset erot väestönmuutoksessa olivat entistäkin suuremmat viimeksi kuluneen vuoden aikana. Nopeimmin kasvoivat Kauniainen ja Sipoo, asukaslukuun suhteutettuna noin 3 %. Myös Järvenpää ja Nurmijärvi yltivät lähes 2 %:n kasvuun. Kaikissa näissä kunnissa kasvu perustui erityisesti maassamuuton muuttovoittoon. Useimmissa KUUMA-kunnissa väestönkasvu nopeutui nimenomaan kasvaneella muuttovoitolla pääkaupunkiseudulta. Sen sijaan pääkaupunkiseudulla supistunut väestönkasvu oli ensi sijassa nettomaahanmuuton varassa. Väestö kasvoi kuitenkin kaikissa Helsingin seudun kunnissa viimeksi kuluneen vuoden aikana. Hitainta väestömäärään suhteutettu kasvu oli Hyvinkäällä, Helsingissä ja Vihdissä, joissa asukasluku nousi vähemmän kuin 0,5 %.

Tietolähde: Tilastokeskus, väestötilastot sekä väestönmuutosten ennakkotiedot. Lopulliset tilastot poikkeavat jonkin verran ennakkotiedoista.

VAIHTUVA TEEMA

HELSINGIN SEUDUN VÄESTÖNKASVU



HELSINGIN SEUDUN TOIMIALAKATSAUS 1 | 2021

30.6.2021

TIETOLÄHTEET JA KÄSITTEET

Liikevaihto on Helsingin seudulla toimivien yritysten myynnin yhteenlaskettu arvo. Tuorein katsauksessa esitettävä tieto on ennakoarvio, joka perustuu kyseisen neljänneksen kahden ensimmäisen kuukauden myynnin ennakkotietoon ja viimeisen kuukauden ennusteeseen. Tietolähde: Tilastokeskus asiakaskohtainen suhdannepalvelu (verohallinnon alv-suoritustiedot). Ennakoarvio: Kaupunkitutkimus.

Palkkasumma on Helsingin seudulla toimivien yritysten ja muiden yhteisöjen maksamien palkkojen yhteenlaskettu arvo. Tietolähde: Tilastokeskus asiakaskohtainen suhdannepalvelu (verohallinnon työnantajasuoritustiedot).

Toimialoitteiset liikevaihto- ja palkkasummakuvaajat esitetään kunkin ajankohdan mukaisin käyvin arvoin vähentämättä inflaation vaikutusta. Kunkin toimialan yhteydessä esitetään valtakunnallinen hintakehitys vertailuksi.

Henkilöstömäärällä tarkoitetaan yritysten kokopäivätyöllisten määrää. Henkilöstömäärän indikaattori estimoidaan yritys- ja toimipaikkarekisterin henkilöstötiedosta ansiotason muutoksesta puhdistetun palkkasumman perusteella. Yrittäjien henkilöstömäärä estimoidaan liikevaihdon perusteella. Indikaattorin laskenta: Tilastokeskus asiakaskohtainen suhdannepalvelu.

Tietojen korjautuminen: Liikevaihto-, palkkasumma- ja henkilöstömäärätiedot korjautuvat tietojen tarkentuessa vuoden päähän taaksepäin. Tästä syystä uusimman katsauksen tiedoissa on poikkeamia aikaisempiin katsauksiin verrattuna.

Työlliset ovat 15–74-vuotiaita Helsingin seudulla asuvia, jotka ovat olleet työllisiä tutkimusjakson aikana. Lomautetut kuuluvat työllisiin, jos tilapäinen poissaolo on kestänyt alle 3 kuukautta. Työpaikoilla tarkoitetaan niiden työllisten määrää, joiden työpaikka sijaitsee Helsingin seudulla. Työtunteihin lasketaan aika-, urakka- ja palkkiotyön tehdyt työtunnit sekä sunnuntai- ja ylityötunnit. Työpaikka-, työllisyys- ja työtuntitiedot perustuvat kuukausittain toistuvaan otostutkimukseen, johon pienten toimialojen kohdalla sisältyy kohtalainen virhemarginaali. Tietolähde: Tilastokeskus, työvoimatutkimus.

Tilastokeskuksen työvoimatutkimuksen järjestelmämuutoksen vuoksi Helsingin seudun työllisyystietoa ei saatu tähän katsaukseen. Helsingin seudun työllisyyttä kuvataan tässä katsauksessa poikkeuksellisesti henkilöstömäärällä. Valtakunnallinen vertailutieto perustuu työvoimatutkimuksen työllisten määrä - tietoon.

Tuotanto kuvaa alueen yritysten ja muiden yhteisöjen tuotannollista aktiviteettia käyttäen seuraavia tietoja:

- Helsingin seutu: Toimialoitteisten liiketoimintakuvaajien perusteella konstruoitu ennakoiva kuvaaja. Viimeisen neljänneksen tieto perustuu indikaattoreiden ennakoarvioihin. Kuvaaja ja ennakoarvio: Kaupunkitutkimus.
- Suomi: Kansantalouden neljännesvuositilinpidoon bruttokansantuote kiintein vuoden 2015 hinnoin. Tietolähde: Tilastokeskus, kansantalouden tilinpito.

Hinnat: Katsauksessa käytetään seuraavia valtakunnallista hintakehitystä kuvaavia indikaattoreita: kuluttajahintaindeksi, tukkuhintaindeksi, teollisuuden tuottajahintaindeksi ja rakennuskustannusindeksi. Katsauksessa kaikki hintaindeksit on muutettu siten, että niiden vertailuvuotena on 2016. Tietolähde: Tilastokeskus.

Indeksisarjat, jotka esitetään kuvioissa, ovat kausitasoitettuja trendejä. Katsauksessa käytetään X11-kausitasoitusmenetelmää. Indeksisarjojen vertailuvuosi on 2016.

Muutokset: Kuvioissa (muutos edellisestä vuodesta tai vuodesta 2016) on käytetty alkuperäisen sarjan muutoksia, ei kausitasoitettujen trendien muutoksia.

Helsingin seutu

Pääkaupunkiseutu	8	Kirkkonummi
1 Helsinki	9	Mäntsälä
2 Espoo	10	Nurmijärvi
3 Vantaa	11	Pornainen
4 Kauniainen	12	Sipoo
	13	Tuusula
Kehyskunnat	14	Vihti
5 Hyvinkää		
6 Järvenpää		
7 Kerava		

