



## Haastavilla kasvu- paikoilla kasvivalintojen merkitys korostuu

Ulkoverhousremontti on hyvä  
tilaisuus lisäeristämiseen

10

Varjoa, juomavettä ja sateensuojaa  
– mukavat pihaolet lemmikeille

28



KUKKATALO JA HAUTAUSTOIMISTO  
PETRI KOUHIA KY



### Täydellinen hautauspalvelu

Avoinna joka päivä 9 - 18

- Arkut • Kuljetukset • Pitopalvelu • Neuvonta
- Perunkirjoituspalvelu • Sidontatyöt

Leikkokukat ja ruukkukukat  
hyvistä valikoimista

[www.kukkatalokouhia.fi](http://www.kukkatalokouhia.fi)

*Luotettavaa palvelua jo kolmannessa polvessa.*

#### Kukkatalo ja Hautaustoimisto Petri Kouhia Ky

Koljalantie 1b, 14200 Turenki  
[kukkatalokouhia.fi](mailto:kukkatalokouhia.fi)  
Päivystys 24 h, Petri Kouhia:  
p. 0400 484 564

Avoinna:  
Ark. 9 - 18  
La 8 - 18  
Su 9 - 18

## KALLIO- JA SORAKIVI- AINEKSIA TOIMITETTUNA:

Hämeenlinna, Hattula,  
Janakkala, Riihimäki, Hausjärvi

Meiltä myös:

- Hiekoitussepele • Vaihtolavat

Hämeen Kuljetus Oy | **HÄMEENLINNA**

**020 161 6260**

Tammela, Forssa, Jokioinen,  
Humppila, Ypäjä, Kojjärvi, Urjala.

Meiltä myös:

- Hiekoitussepele • Jätehuolto • Vaihtolavat

Hämeen Kuljetus Oy | **FORSSA**

**020 161 6270**

[www.hameenkuljetus.fi](http://www.hameenkuljetus.fi)

**Hämeen  
Kuljetus Oy**

**KULJETUKSEN AMMATTILAISET PALVELUKSESSASI**

## Uusia rivitaloasuntoja

Brahenkatu 20, Hämeenlinna

### Huoneistotyytit

3-4h+k+s | 82,5 - 105,5 m<sup>2</sup>

Hinnat alkaen 294 500 €

Heti muuttovalmis | Oma tontti

Hoitovastike 2,8€/m<sup>2</sup>/kk

Ota yhteyttä 040 7687667  
asuntomyynti@rakennusliike.info



RAKENNUSLIIKE

**Olavi Järvinen**

www.rakennusliike.info



## Turengin Kukka, Hautaus- ja Pitopalvelu sekä perunkirjoituspalvelu

PALVELUMME TOIMII  
TURENGIN YDINKESKUSTASSA

*Palvelua Janakkalassa 70 vuotta!*



Keskuskuja 2, 14200 Turenki | ma-pe 8:30-17, la 8-15, su 10-15  
03 688 2210, 0400 841 001 (päivystys) [www.turenginkukka.fi](http://www.turenginkukka.fi)

## IT-PALVELU OY

MYynti-ASENNUS-HUOLTO

Tietokoneiden ja oheislaitteiden  
myynti, asennus ja huolto  
Autamme juuri sinulle sopivan  
ratkaisun löytämisessä!

Teemme myös  
koti- ja yrityskäyntejä

Kotikäynneistä  
kotitalousvähennys!

Tervetuloa  
palveltavaksi!



Avoinna arkisin 9.00-16.30  
Hämeentie 2, 13200 Hämeenlinna  
03 619 6000 [it-palvelu.net](http://it-palvelu.net)

## ASUNTOKAUPAN AMMATTILAISET VALMIINA PALVELUKSEESI!

Jos harkitset omasi myyntiä,  
SOITA 040 456 0553



**AUTIOTALOT**

Kasarmikatu 3, 13100 Hämeenlinna  
[www.autiotalon.fi](http://www.autiotalon.fi)

# Omakoti

www.omakotilehdet.fi  
facebook.com/omakotilehti

**Ilmestyminen**

Nro 1/2024	vko	7
Nro 2/2024	vko	18
Nro 3/2024	vko	27
Nro 4/2024	vko	39
Nro 5/2024	vko	48

**Jakelu ja levikki**  
Jakelulevikki 16 000 kpl

Pientalot Hämeenlinnan, Hattulan, Janakkalan, Hauhon, Lammin ja Tuuloksen taajamissa.

**Julkaisija ja kustantaja**  
Media Potentia Oy  
Kuninkaankatu 24 A  
33210 Tampere  
p. 0400 772 229  
www.mediapotentia.fi

**Päätoimittaja**  
Petri Kaukonen  
p. 0400 770 203  
petri@mediapotentia.fi

**Toimitus**  
Mari Pihlajaniemi  
p. 045 276 5998  
toimitus@mediapotentia.fi

**Mediamyynti**  
Media Potentian toimisto  
p. 0400 772 229  
toimisto@mediapotentia.fi

**Taitto ja ilmoitusvalmistus**  
Media Potentia Oy  
aineistot@mediapotentia.fi

**Paino**  
Sanoma Manu Oy

**Etukannen kuvat**  
Freepik

Lehti noudattaa ilmoitusten julkaisusääntöjä. Reklamaatiot on tehtävä 7 vrk:n aikana ilmoituksen julkaisemisesta Media Potentia Oy:lle. Suurin mahdollinen vastuu ilmoituksen julkaisemisesta sattuneesta virheestä tai poisjäämisestä sekä sen aiheuttamista vahingoista on ilmoituksen hinta. Mikäli ilmoitusmateriaali saapuu aineistopäivän jälkeen Media Potentia Oy ei ole velvollinen korvaamaan painovirheitä. Ilmoituksista lähetetään oikovedos sopimuksen mukaan.Peruutukset viimeistään aineistopäivänä. Jos ilmoitus on ehditty valmistaa ennen peruutusta, veloitetaan siitä 50 % ilmoituksen hinnasta.



## Pieni pintaremontti ehostaa talon myyntiä varten

Unsplash

## Tässä lehdessä

- 3 Pääkirjoitus
- 5 Ajankohtaista
- 6 Hybridilämmitys
- 10 Julkisivuverhousremontti
- 16 Pihan kasvivalinnat haastavilla kasvupaikoilla
- 20 Maa-ainekset pihaa perustettaessa
- 23 Kolumni: Tuulahduksia Euroopasta
- 24 Omakotitalon remontointi myyntiä varten
- 27 Kolumni: Elämää rintamamiestalossa
- 28 Lemmikit omalla pihalla
- 30 Ajanviete
- 31 Lakipalsta



Petri Kaukonen  
Päätoimittaja

## Kestävää asumista etsimässä

Kerava ilmoitti viime syksynä luopuvansa kesän 2024 asuntomesuista. Sen sijaan kaupunki ryhtyi kehittämään Kivisillan alueelle omaa Uuden ajan rakentamisen festivaaliaan. Tapahtuma lupaa esitellä kävijöille laajasti kestävän rakentamisen ja asumisen ratkaisuja.

Niille onkin nykymaailmassa kysyntää. Aihe on ollut esillä, kun EU on pyrkinyt lisäämään ympäristöystävällisyyttään ja suitsimaan hiidioksidipäästöjään useilla eri osa-alueilla. Juuri asuminen ja rakentaminen aiheuttavat merkittävän osan Suomen päästöistä, ja etenkin asuinrakennusten lämmitys on meillä suuri energiankuluttaja.

Kyseessä ovat siis suuret linjat ja suuret tavoitteet. Vaikka oman asumisen hiilijalanjälki ei olisikaan päällimmäisenä omakotiasujan mielessä, EU:n määrittelemät linjaukset näkyvät ennen pitkää itse kunkin arjessa monin eri tavoin, joskus hyvinkin pienissä asioissa.

Alkuvuodesta kuluttajia ihmetyttivät esimerkiksi muovisten kierätyspullojen uudet saranakorkit, jotka eivät irtoa pullon kaularenkaasta. Uudistus johtuu EU:n kertakäyttömuoveja koskevasta direktiivistä: kesään 2024 mennessä kaikkien pantillisten muovipullojen korkkien on pysyttävä kiinni pullossa. Sääntelyn tavoitteena on vähentää muoviroskan määrää ympäristössä ja lisätä muovien kierrätystä.

Joten omakotiasujan on hyvä pitää silmänsä auki sen suhteen, millaisia uusia ratkaisuja kestävän asumisen ja elämäntavan puitteissa nousee esille. Voi olla, että aikanaan niiden vaikutukset löytää omastakin arjestaan – ruokapöydältä, sähkölaskusta tai vaikkapa autotallista.

Lämpimin terveisin,

Petri Kaukonen

Päätoimittaja  
Omakoti

LAKIASIAT JA OIKEUDENKÄYNNIT

ASIANAJOTOIMISTO  
**SKOGSTER**  
— PORTAANPÄÄ & JUUSELA —

Raatihuoneenkatu 8 (3.krs), Hämeenlinna | 03 626 210  
www.asianajoskogster.fi | toimisto@asianajoskogster.fi

*Myllyn*  
*kuppi & kakku*

Monipuolinen lounasravintola ja kahvila, korkealuokkainen pitopalvelu, joustava kotiruokapalvelu sekä kaunis juhla- ja vuokratila Lammilla

lounas klo 11–14, ma–pe 10–15, la-su sopimuksen mukaan  
Syrjäntaustantie 8, 16900 Lammi  
p. 050-447 1411 | myllynkuppikakku.fi

## » LYHYESTI

# 10 pahinta virhettä kotisiivouksessa – vältä nämä siivousalan ammattilaisen vinkeillä

Helpolta ja nopealta vaikuttava siivousoperaatio voi pahimmassa tapauksessa tuhoata kodin pinnat. Valtaosa kotisiivouksessa tehdyistä virheistä liittyy joko huolimattomuuteen tai vääränlaisten siivousaineiden ja -välineiden käyttöön. Siivousyritys Koti Puhtaaksi Oy:n toimitusjohtaja **Reetta Alastalo** listaa pahimmat siivousmokat ja kertoo vinkkinsä niiden välttämiseksi.

### 1. Liika pesuaineen annostelu

Kun pesuainetta on liikaa, sitä jää helposti siivottaville pinnoille ja vaatteisiin. Tämä taas vaatii ylimääräistä huuhtelua ja lisää vedenkulutusta.

– On tärkeää käyttää pesuaineita vastuullisesti ja noudattaa suositeltuja annosteluohjeita. Oikea annostelu vähentää ympäristövaikutuksia, ylläpitää terveyttä, säästää rahaa ja varmistaa tietysti myös paremmat siivoustulokset, Alastalo neuvo.

### 2. Liian harva siivousväli

Mitä pidempään tahrat ovat pinnoilla, sitä haastavampaa niitä on poistaa. Vastaavasti tasainen siivousväli säästää kodin pintoja ja jopa rahaa. Esimerkiksi liesituulettimen rasvasuodatin pysyy säännöllisesti pestynä käyttökelpoisena monta vuotta.

### 3. Väärät siivousaineet

Vääriin tarkoituksiin käytetyt siivousaineet ovat tehottomia ja saattavat pahimmassa tapauksessa vahingoittaa kodin pintoja. Tästä esimerkkinä toimii lasisuihkeen käyt-

tö laattalattiaan. Suihke antaa lattialle kiillon hetkeksi, mutta ennen pitkään kertyy pinnoille niitä vahingoittaen. On siis ensisijaisen tärkeää valita oikeat puhdistusaineet ja noudattaa niiden käyttöohjeita.

### 4. Naarmuttava taikasieni

Taikasieni on näppärä tahrannoistaja, mutta kaikkiin tarkoituksiin se ei sovi. Esimerkiksi seinässä olevan tahrnan mukana saatat poistaa myös osan maalikerrosta.

Taikasienen sijaan Alastalo vinkkaa ko-keilemaan ekologista puhdistuskiveä:

– Puhdistuskivi on tehokas siivousaine, jolla pääset eroon myös kylpyhuoneen kalkkisaostumista, joihin taikasieni ei pysty, hän kertoo.

### 5. Likaiset siivousvälineet

Likaiset siivousvälineet mitätöivät siivouksen hyödyn, sillä ne levittävät mukanaan likaa ja bakteereja ympäri asuntoa. Alastalon mukaan siivousvälineet on käytön jälkeen tärkeää pestä niille sopivilla menetelmillä sekä käyttää eri tiloissa eri siivousvälineitä.

### 6. Pintapuolinen siivous

Pintapuolinen siivous auttaa pitämään yllä perusjärjestystä, mutta jäljestä ei tule oikeasti puhdasta. Tämä myötä esimerkiksi huoneilma tunkkaistuu vuosien saatossa. Pintapuolisen arkisiivouksen ohella on tärkeää tehdä myös perusteellisia siivouksia, jossa käy läpi kaikki kodin pinnat ja puhdistaa ne huolella.

### 7. Kalkinpoiston laiminlyönti

Kalkki saostuu laattojen saumoihin, jos niitä ei muista säännöllisesti puhdistaa. Kalkkeutunut pinta on karheampaa, jonka myötä esimerkiksi vedessä oleva rauta, rasvalika ja shampoojäämät tarttuvat siihen helpommin. Vuosia kertyneet kalkkikertymät voivat johtaa jopa saumojen hapertumiseen, jolloin lopulta ainoa keino pelastaa kylpyhuone on remontti.

### 8. Pakonomainen siivoaminen

Liika siivouksesta stressaaminen ja pakko-mielteinen puunaus luovat turhaa päänsäryä.

– Kevennä päänsisäistä siivoustaakkaa ja kirjaa itsellesi lista siivottavista asioista aikatauluineen kaikkineen. Tällöin sinun ei tarvitse hoitaa kaikkea kerralla ja jatkuvasti, vaan

voit olla levollisin mielin, Alastalo sanoo.

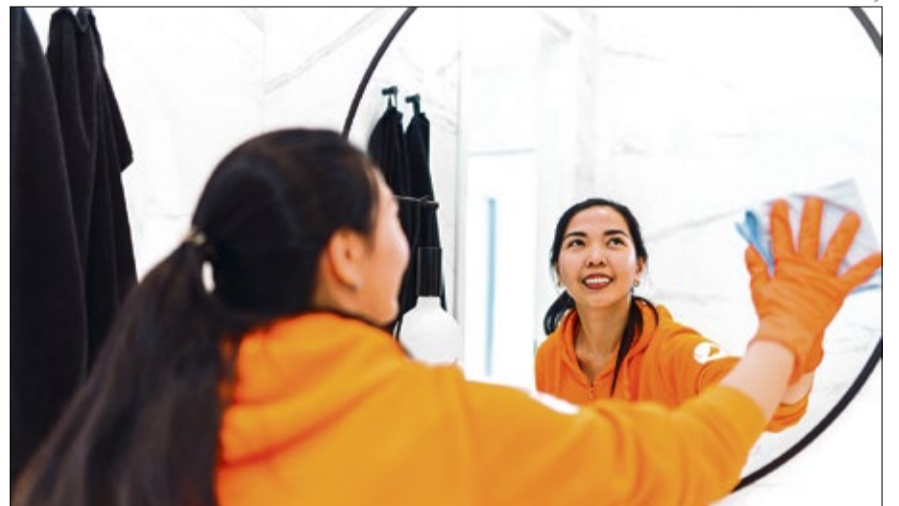
### 9. Lasin ja peilin pesuaineella läträys

Ajan myötä peilien pinnoille kertyneet pesuainejäämät jättävät jälkeensä sumean pinnan. Astioiden tapaan myös peilit kaipaavat huuhtelua pesun jälkeen. Peili kannattaa huuhdella pesuainekäsittelyn kanssa käytämällä veteen kostutettua mikrokuituliinaa.

### 10. Liika tavaramäärä

Liika tavaramäärä ja järjestyksen puute vaikeuttavat pintojen puhdistamista, lisäävät siivottavaa ja keräävät pölyä. Samalla liiallinen määrä esineitä voi aiheuttaa turvallisuusriskejä. Alastalo muistuttaa, että kokonaisvaltaisesti siistissä kodissa pääsee käsi jokaiseen nurkkaan ja koloon.

Koti Puhtaaksi Oy



## Tutkimus: Joka toinen kompostoi – silti omakotiasujien biojätteet päätyvät muita useammin sekajätteeseen

Omakotiasujan biojätteet päätyvät jo useimmiten omaan kompostoriin. Tuoreen tutkimuksen mukaan 52 prosenttia kompostoi itse taloutensa biojätteet. Erilliskeräyksen on valinnut 18 prosenttia omakotiasujista.

Kompostoijia motivoi kompostoinnin lopputuotteena syntyvä multa, jonka voi hyödykäyttää omassa puutarhassa. Lisäksi kompostoijista peräti 95 prosenttia on sitä mieltä, että kompostointi on ympäristöystävällisin tapa käsitellä biojätteet ja yhtä moni uskoo, että kompostointi on edullinen vaihtoehto biojätteen käsittelyyn. Biojätteen erilliskeräyksen tyypillisin valintaperuste on helppous.

– Tutkimuksen iloinen yllätys oli, että kompostoinnin valinneista vastaajista jopa yhdeksän kymmenestä pitää kompostointia helppona tapana käsitellä biojätteet. Kaiken kaikkiaan kompostoijat olivat hyvin tyytyväisiä valintaansa. Mutta erilliskeräys on perusteltu valinta silloin, jos ei ole valmis näkemään yhtään vaivaa eikä myöskään ole

tarvetta syntyvälle kompostimullalle, sanoo Biolanin puutarhaneuvoja **Riikka Kerttula**.

Rivitaloasukkailla yleisin tapa käsitellä biojätteet on erilliskeräys. Jopa neljä viidestä rivitaloasukkaasta lajittelee biojätteensä erilliskeräysastiaan.

### Omakotiasujien biojätteet päätyvät edelleen muita useammin sekajätteeseen

Omakotitaloissa heitetään muita asumismuotoja useammin biojätteet sekajätteen joukkoon. Peräti 28 prosenttia omakotiasujista ei lajittele biojätteitään vielä mitenkään. Rivitaloissa, joissa on vähintään viisi asuntoa, sekajätteeseen menee 15 prosenttia biojätteestä, pienemmissä taloyhtiöissä 24 prosenttia.

– Omakotiasujilla ja alle viiden asunnon taloyhtiöille lajittelu on tullut tai on vasta tulossa pakolliseksi lakiuudistuksen myötä. Osassa näitä kiinteistöjä ei ole vielä ratkais-

tu kuinka biojätteet tullaan käsittelemään. Sen sijaan suuremmissa taloyhtiöissä lajittelu on ollut jo pidempään pakollista ja lajittelun puitteet ovat niissä varmasti kunnossa. Tulosten perusteella osa asukkaista ei vaan välitä lajittelusta, pohtii Kerttula.

Pienissä taajamissa ja haja-asutusalueella biojätteet päätyvät keskimääräistä useammin sekajätteen joukkoon. Näille alueille ei yleensä ole järjestetty biojätteen erilliskeräystä, vaan omatoiminen kompostointi on ainoa tapa käsitellä lajiteltu biojäte.

### Rottakammo voi estää kompostoinnin aloittamisen

Tutkimuksessa selvitettiin mitkä ovat yleisimmät syyt kompostoinnin aloittamisen esteenä. Enemmän kuin joka toinen oli sitä mieltä, että heidän taloudessaan tulee niin vähän biojätettä, ettei sitä kannata kompostoida. Toiseksi yleisimpänä syynä mainittiin

pelko, että kompostointi houkuttelee rottia.

– Rottia tosiaan tavataan ihmisasumusten läheltä, mutta syy rottien olemassaoloon eivät ole kompostorit, vaan pikemminkin niiden puute. Yksi suuri rottakannan lisääntymisen aiheuttaja on vessanpönttöön kipatut ruoantähteet, jotka päätyvät viemäriverkostoon. Jos biojätteet käsiteltäisiin asianmukaisesti, rotilla ei olisi niin helppoa ravintoa ja otollisia olosuhteita lisääntyä, muistuttaa Biolanin Riikka Kerttula.

Omakotiasujista, jotka eivät vielä lajittele biojätteitään, tulevaisuudessa kolmannes aikoo hankkia kompostorin – joko oman tai naapurin kanssa kimpakompostorin – ja viidennes siirtyy biojätteen erilliskeräykseen. Lähes joka toinen, joka laittaa biojätteet sekajätteen joukkoon, ei ole suunnitellut alkavansa lajittelua tai ei vielä tiedä kuinka sen aikoo toteuttaa.

# Latureista, muuntajista ja led-valoista löytyi viime vuoden valvonnassa eniten sähköturvallisuuspuutteita

Turvallisuus- ja kemikaalivirasto (Tukes) määräsi viime vuonna yrityksiä poistamaan markkinoilta 69 vaarallista sähkölaitetta. Eniten turvallisuuspuutteita oli latureissa, muuntajissa ja erilaisissa led-valaisimis- sa. Samat tuoteryhmät toistuvat vuodesta toiseen vaarallisimpien tuotteiden listalla, mikä osoittaa, etteivät niiden valmistajat ja maahantuoajat aina varmista riittävän huolellisesti laitteiden turvallisuutta. Useimmissa markkinoilta poistetuissa tuotteissa oli joko sähköiskun tai palonvaara.

Tukes teki vuonna 2023 noin 1530 markkinavalvontakäyntiä kivijalkamyymälöihin ja verkkokauppoihin. Yhteensä 336 sähkö- laitetta lähetettiin testattavaksi testauslaboratorioihin. Testausten perusteella 69 laitetta veloitettiin poistettavaksi markkinoilta, ja näistä vakavimmin puutteelliset 28 laitetta tuli poistaa myös kuluttajien käytöstä. Lisäksi myyntikieltoja annettiin 24 tuotteelle, eli niitä ei enää saanut tuoda markkinoille.

Eniten vaarallisia ja puutteellisia sähkö- laitteita löytyy samoista tuoteryhmistä vuodesta toiseen. Suurimpina ryhminä ovat jatkuvasti led-valaisimet sekä erilaiset la-

turit ja muuntajat. Vaarallisia sähkölaitteita löytyi myös testattujen keittolevyjen ja yleismittarien joukosta. Tiedot markkinoilta poistetuista sähkölaitteista löytyvät Tukesin vaarallisetuotteet.fi -sivustolta.

### Vaaralliset sähkölaitteet jäävät hyvin Tukesin haaviin

–Tukesin markkinavalvonta kohdistuu riskiperusteisesti myynnissä oleviin sähkö- laitteisiin, erityisesti sellaisiin tuoteryhmiin, joissa on aiemmin todettu paljon puutteita sekä uusiin tuotemerkkeihin ja tuotetyyppeihin. Muutoksena aiempiin vuosiin yhä useammat yritykset poistavat vaaralliset tuotteet markkinoilta vapaaehtoisesti jo Tukesin yhteydenoton perusteella, sanoo johtava asiantuntija **Seppo Niemi** Tukesista.

– Hyödynnämme valvonnassa myös eurooppalaisia markkinavalvontatietokantoja ja teemme aktiivista yhteistyötä muiden EU-maiden markkinavalvontaviranomaisten kanssa. Lisäksi osallistumme EU:n yhteisiin valvontaprojekteihin. Viime vuonna yhteis- projekteissa tutkittiin mm. matka-adapte- reita, kuivausrumpuja sekä USB-latureita.

– Valvonnan kohdentaminen riskiperus-

teisesti on ollut tehokasta. Viime vuonna testatuista sähkölaitteista noin 28 prosent- tia osoittautui siinä määrin vaarallisiksi tai puutteelliseksi, että niiden myyntiä joudut- tiin rajoittamaan. Lievemmin puutteellisista tuotteista annetaan vastuuyrityksille huo- mautuksia, joissa yrityksiä pyydetään kor- jaaman testeissä löydetyt puutteet viimeis- tään seuraavissa tuotantoerissä, Niemi ker- too.

Tukesiin tulee myös kuluttajilta ilmoituk- sia vaaralliseksi epäilyistä tuotteista. Ilmoi- tuksen voi tehdä Tukesin verkkosivulla ole- valla lomakkeella.

### Kaukomaiden verkkokaupois- ta ostat omalla vastuullasi

Kuluttajat ostavat entistä enemmän sähkö- laitteita EU:n ulkopuolella sijaitsevista verkkokaupoista. Näihin verkkokauppoihin ei suomalaisten tai eurooppalaisten viran- omaisten toimivalta ylety.

– EU:n ulkopuolelta tilattaessa tuotteen takuut ja kuluttajansuoja-asiat ovat hanka- lampia kuin sisämarkkinoilla. Käytännös- sä tämä tarkoittaa sitä, että EU:n ulkopuo- lelta tuotteita ostava kuluttaja joutuu itse

vastaamaan seurauksista, jos tuote osoit- tautuu vaaralliseksi tai aiheuttaa vahinkoa. Tuotteita ei ole välttämättä tarkoitettu EU:n alueelle ja siten ne eivät aina täytä EU:n tur- vallisuusvaatimuksia, Niemi varoittaa.

### Viranomainen ei tarkasta sähkölaitteita ennakkoon

Suurin osa suomalaisista (89 %) uskoo, että viranomainen tarkastaa ennakkoon markkinoille tulevat sähkölaitteet. Tämä ei pidä paikkaansa, vaan sähkölaitteiden pa- kollinen ennakkotarkastus päättyi jo lähes 30 vuotta sitten kun liitettiin Euroopan unio- niin. Nykyisin valvontaa tehdään riskiperus- teisesti jo markkinoilla oleville tuotteille. Tukes lähettää hankkimansa epäilyttävät tuotteet testauslaboratorioihin testattavak- si. Testaustulosten perusteella Tukes päät- tää tarvittavista jatkotoimista.

Vastuu sähkölaitteiden turvallisuudesta on maahantuoajalla, valmistajalla ja myyjällä. CE-merkki on sähkölaitteissa valmistajan merkki siitä, että heidän mielestään tuote täyttää sitä koskevat vaatimukset ja tuote on sen takia saanut vapaan liikkuvuuden EU:ssa.

# Hiiliviisaus kasvattaa hyvinvointia

Puutarhat ovat ehtymättömiä luonnon mo- nimuotoisuuden lähteitä, jotka luovat elin- mahdollisuuksia kasvien ja ihmisten lisäksi lukuisille luonnon pieneliöille, nisäkkäille, linnuille ja matelijoille. Hiiliviisaassa puutar- hassa hoidetaan lisäksi ilmastoa ja maape- rää niin, että ilmakehän hiilidioksidia sido- taan parantamaan maan elinvoimaa.

Onko muita harrastuksia, joiden avul- la voidaan samanaikaisesti sekä hidastaa kasvihuoneilmiön etenemistä että ehkäis- tä sään ääri-ilmiöistä aiheutuvia haittoja? Ei tule helposti mieleen, arvioi Puutarhaliit- ton toimitusjohtaja **Timo Taulavuori** ku- vaillessaan erityisesti hiilipuutarhaa. Näistä syistä Puutarhaliiton toiminnan teemaksi on valittu ”Hiiliviisaus kasvattaa hyvinvoin- ti”.

Puutarhurin on mahdollista oikeilla valin- noillaan minimoida muustakin toiminnas- taan aiheutuvia päästöjä luomalla elinvoi- maisen hiilipuutarhan. Esimerkiksi suosi- malla sähkökäyttöisiä koneita ja vähentä- mällä muovituotteiden käyttöä puutarhas- saan, voi vähentää harrastuksesta aiheutu- via päästöjä. Parhaimmillaan puutarha on itse itseään ruokkiva luonnon monimuotoi- suutta parantava kokonaisuus, jossa ravin- teiden ja veden kiertokulku seuraa luonnon omaa kiertokulkuaan, kuvailee Taulavuori monimuotoista hiilipuutarhaa.

Mitä on hiiliviisaus puutarhassa? Hiiliyh-

disteet ovat puutarhan tärkeimmät elope- räiset yhdisteet. Ne muodostuvat auringon valon energian avulla ilmakehän hiilidioksi- dista, vedestä ja maaperän ravinteista. Sa- malla, kun kasvit yhteyttävät, ne poistavat ilmasta kasvihuoneilmiön pahista eli hiilidi- oksidia (CO2). Yhteyttämistuotteet eli kas- vien sitomat hiiliyhdisteet päätyvät kasvien maanpäällisiin ja -alaisiin osiin. Parhaimmil- laan hiilipuutarhassa on runsaasti erityyp- pisiä kasveja, jotka muodostavat kerroksel- lisen yhteyttävän kasvimassan.

### Hiili osana ruokavaliota

Osa hiiliyhdisteistä päätyy hyötykasvien osal- ta ihmisten ravinnoksi. Nämä hiiliyhdisteet ovat osa hyvinvointiamme ja terveyttä edis- tävää ruokavaliota. Osa niistä on kuituja, osa energian lähteitä ja osa muita ravintoaineita kuten vitamiineja. Hiiliyhdisteet ovat myös luonnon omia aromi- ja makeutusaineita, jot- ka tekevät kasvissadosta herkullista.

Kasvit hyödyntävät kasvussaan hiiliyh- disteitä, jotka päätyvät kasvin osien kuoltua maaperään rikastuttamaan sen monimuo- toisuutta, josta vastaavat miljoonat erilai- set pieneliöt bakteereista ja sienistä pieniin hyönteisiin ja muihin niveljalkaisiin. Pieneliöt hajottavat kasvinosat ja vapauttavat niiden ravintoaineet uudelleen kiertokulkuun. Osa hiiliyhdisteistä jää lisäämään maan viljavuut-

ta humuksena. Hiiliperäinen aines maassa parantaa sen kasvuvoimaa lisäten muun muassa ravinteiden ja veden pidätyskykyä sekä kasvien mahdollisuutta käyttää ravin- teita. Lisäksi humuspitoinen maa hillitsee rankkasateiden haittavaikutuksia ja estää näin ravinteiden huuhtoutumista vesistöihin.

### Ihmisten hyvinvointi kasvaa maasta

Hiiliviisas puutarhurointi lisää eläinten ja eliöstön hyvinvoinnin lisäksi erityisesti mei- dän ihmisten hyvinvointia. Kasvit tuottavat ilmakehään happea, tasaavat lämpötilaero- ja ja tekevät ympäristömme viihtyisän. Kas- vikunnan ja maaperän merkitys ihmisiin on edullinen sekä fyysisen että henkisen hy-

vinvointimme kannalta. Hiilipuutarhuri saa positiivisia virikkeitä kaikilla aisteillaan puu- tarhatöiden osalta.

Puutarhan virikkeet stimuloivat meidän elimistöämme laskien muun muassa stres- sitasoamme ja vahvistaen immunitetiämme. Fyysinen liikunta vihreässä ympäristös- sämme vahvistaa lisäksi fyysistä kuntoam- me. Ja jo päivittäinen vartin puutarhatyö auttaa tässä, mutta vielä vahvempi vaiku- tus on viikoittaisessa yli parin tunnin työ- kentelyssä -ja jopa oleilussa -puutarhassa. Ymmärrys hiilipuutarhuroinnin merkityk- sestä, ja sen hyvistä vaikutuksista auttaa meitä ennen kaikkea hahmottamaan riip- puvuussuhteemme ja rooliimme moniulot- teiseen luontoympäristössä.

Puutarhaliitto





**Teksti:** Ulla Sirén

# Lämmitysjärjestelmät yhteistyössä

**Hybridilämmitys tarkoittaa kahden tai usean eri lämmitysmuodon yhdistelmää. Sen etuja ovat vaihtelun vara vuodenaikojen ja energian hinnan mukaan, ekologisuus sekä turvallisuus: jos yksi energialähde hiipuu, on valmiina mahdollisuus käyttää jotain toista.**

Erilaisista lämmitysmuodoista ja niiden yhteensovittamisesta puhuttaessa pohditaan, miten lämmin ja vakaa lopputuloksen pitäisi olla. Viimetalvinen sähkökriisi ja epävakauden uhka kansainvälisillä energiamarkkinoilla ovat herättäneet kysymyksiä huonelämpötilasta. Pitääkö kotien todella olla reilusti yli 20-asteisia keskellä talvea, vai voisiko lämpöä vähentää ja lisätä villapaitoja? Paljonko huonelämpötilaa kannattaa pudottaa energian säästämisen nimissä? Onko parempi, että asunto on tasalämpimin, vai että esimerkiksi makuuhuoneet ovat viileämpiä kuin muut tilat, tai koko asunto viileämpi silloin, kun kukaan ei ole ko-

tona?

Toiminnanjohtaja **Arto Hannula** Lämmitysenergia Yhdistys Ry:stä toteaa, että yksiselitteistä vastausta ei ole olemassa.

– Normaalisti huonelämpötilan suositellaan olevan 21–22 C, mutta on hyvin yksilöllinen asia, miten ihmiset lämpötilaan reagoivat, Hannula sanoo.

Hän muistuttaa, että lämmön kokemiseen vaikuttavat esimerkiksi asunnon vetoisuus ja se, missä kunnossa eristeet ovat, eli pääseekö kylmä säteilemään seinien ja lattioiden läpi. Huonelämpötilan laskemisen järjestyys riippuu myös lämmitysmuodosta. Jos asunnossa on suora sähkölämmitys, huonekohtainen läm-

mönsäätö on viisasta, koska ajastaminen käy helposti ja säätö vaikuttaa nopeasti. Silloin patterien ei tarvitse paahtaa kuumina koko päivää, jos ketään ei ole kotona. Sen sijaan lattialämmitys reagoi säätöihin hitaasti. Vesikiertoisessa lattialämmityksessä, joka on tehty lämpöä varaavaan betonilattiaan, lämpötilan muutoksessa voi olla jopa vuorokauden viive.

– Silloin optimaalisen tason löytäminen on oleellisempaa kuin päiväkohtainen lämmönsäätö, Hannula huomauttaa.

Toisaalta vesikiertoinen lattialämmitys mahdollistaa asumislämpötilan laskemisen pysyvästi, koska lämpimän tunte on suurempi, jos jaloilla on lämmin.

Veto taas lisää viileyttä, sillä liikkuva ilma tuntuu kylmältä. Myös ilmanvaihto pitää ottaa huomioon huonelämpötilaa säädettyäessä.

– Jos omakotitalossa on esimerkiksi vesikiertoinen patterilämmitys ja painovoimainen ilmanvaihto, pitää huomioida suunnittelun mukaiset menoveden lämpötilat, koska pattereiden lämmönluvutus vaikuttaa myös talon ilmanvaihtoon, Hannula sanoo.

## Hybridit uuteen taloon

Uudessa talossa hybridilämmityksen vaihtoehtoja on useita. Ilmaläm- ➤



Freepik

Älylaitteet helpottavat monella tavalla omakotitalon energiatehokkuuden hallintaa, varsinkin jos käytössä on hybridilämmitys, jossa eri järjestelmät vuorottelevat.

pöpumppu ja ilmaresilämpöpumppu ovat tavallisia päälämmitysjärjestelmän kumppaneita, mutta lisäksi moni harkitsee esimerkiksi aurinkovoiman käyttöä, jolloin kesällä tuotettavan ylijäämäsiähkön voi myydä omaan sähköverkkoon.

Arto Hannula muistuttaa, että kaikki yhdistelmät eivät sovi kaikkiin taloihin. Valintaan vaikuttavat talon sijainti ja rakenne sekä millaisen sähköverkon piirissä se sijaitsee, onko paikka suojainen, varjoisa tai tuulinen ynnä muuta.

– Jos halutaan varmistaa tasainen lämmönsaanti kaikissa olosuhteissa ja päädyttään ilmaresilämpöpumppuun, kannattaa miettiä sen rinnalle sähkövastusten sijaan modernia uusiutuvaa öljyä käyttävää öljykattilaa, ja tehdä lämmityksestä heti alusta varaajalähtöinen. Tällöin suurimman osan ajasta lämmityksen hoitaa lämpöpumppu, mutta jos tarvitaan lisätehoa kovilla pakkasilla tai käyttöveden tuotannossa, niin vesitilavuudeltaan pieni öljykattila voi tehokkaasti tuottaa tarvittavan lisätehon varaajalle. Tämä mahdollistaa myös käyttökustannusten optimoinnin, koska öljysäiliön täytön jälkeen hinta pysyy vakiona niin kauan, kuin säilössä riittää öljyä. Pörssi-sähkö-sopimuksen käyttäjä voi releohjauksella määrittää raja-arvot, koska siirryttään käyttämään kattilaa lämpöpumpun sijaan, Hannula selittää.

Hän jatkaa, että monen toiveena on saada hybridinsä päälämmönlähteeksi maalämpö, mutta ikävä kyllä se ei toimi joka paikassa. Esimerkiksi tontin koko, maaperä, pohjavesialueet ja soraharjut rajoittavat mahdollisuuksia käyttää sitä. Lisäksi se toimii parhaiten, kun lämmön-

jakojärjestelmä on suunniteltu matalalämpöiseksi.

**Ekologisuus on monikerroksista**

Moni haluaa mielellään löytää ekologisen mahdollisen lämmitysjärjestelmän. Sellaista ei löydy hatusta vetämällä, vaan se vaatii huolellista harkintaa ja monien osatekijöiden sovittamista yhteen. Ekologisuus kokonaisuutena on muuta kuin lämmitysjärjestelmän tehokkuus ja päästöjen määrä. Arto Hannulan mukaan siihen vaikuttaa koko lämmitysjärjestelmän elinkaari ja kaikkien sen osien valmistaminen.

– Tämä voi olla kuluttajalle aika vaikeaa, mutta esimerkkinä voisi olla vaikka hybridijärjestelmä, jossa on ilmaresilämpöpumppu, aurinkopaneelit sekä öljykattila. Hybridijärjestelmässä kattilaa käytetään ainoastaan kovilla pakkasilla, jolloin ilmaresilämpöpumpun sisäyksikössä käytettäisiin sähkövastuksia. Uusiutuvala lämmitysöljyllä käytettävä öljykattila ei kuormita sähköverkkoa juuri lainkaan, ja hiilidioksidipäästöt vähenevät, kun ei tarvitse käynnistää sähköntuotannon varaovoimaa, joka käyttää esimerkiksi kivihiiltä, Hannula tarkentaa.

Liittyminen kaukolämpöverkkoon on hyvä lämmitysvaihtoehto, mikäli alueella kaukolämpöverkosto on.

Siihen voivat liittyä kiinteistöt, joissa on vesikiertoinen lämmönjakojärjestelmä. Kustannuksia tuottavat liittymismaksu ja lämmönsiirtoputkiston rakentaminen sekä käyttökustannukset tilausvesivirran mukaisesti.

Kaukolämmön ekologisuus riippuu

# Laatua edullisemmin!

Kesän helteisiin helpotusta!

Gree Bora 35  
**HUONEILMA -  
JÄÄHDYTIN**

**595 €**  
(799)

**Viilennykseen!**

**Säästä  
204 €**

Viilentää nopeasti kuuman sisäilman. Hiljaisen käyntiäänensä ja pienen kokonsa puolesta Bora soveltuu myös loistavasti kerrostaloasuntoihin.

Gree Bora 35 wifi  
**HUONEILMA -  
JÄÄHDYTIN**  
etäohjauksella

**649 €**  
(849)

**Säästä  
200 €**

**Nopeat ja  
edulliset  
asennukset  
kauttamme**

Tarjoukset voimassa 15.5. asti.

Mitsubishi MSZ-LN25  
**ILMALÄMPÖPUMPPU**

**1595 €**  
(1799)

**Säästä  
204 €**

Uudistettu tekniikka ja muotoilu, entistä monipuolisemmat toiminnot ja ympäristöystävällinen R32 kylmäaine. WiFi-etäohjaus ja automaattinen takkatoiminto.

**Suomen suosituin!**

Tule tutustumaan myös muuhun Mitsubishi ja Gree -valikoimaan!

Tiiriönsuontie 2, Hämeenlinna  
puh. 03 612 7333  
ma-pe 10-18, la 9.30-16,  
su suljettu

**euronics**  
www.euronics.fi Hämeenlinna

# LÄMPÖÄ

**Onko pannuhuoneenne kunnossa?  
Olisiko lämmitysjärjestelmänne aika päivittää? Paikallinen yrityksemme on valmiina auttamaan teitä päivittämään järjestelmänne.**

**Ota rohkeasti yhteyttä, niin teemme yhdessä tilannekartoituksen ja annamme tarvittaessa tarjouksen.**

**Jerry Pouttu  
040 569 3007**

**Rauno Kohtala  
045 231 6759**

**DAIKIN**  
AIR INTELLIGENCE™

**GREE**

**MITSUBISHI  
ELECTRIC**

**Panasonic®**

Tutustu tarjontamme:

**LÄMPÖVARMA OY**

Since 1997

lampovarma.fi

# Aika toimia - Kesän jäähdytys alkaa!



NOORIN LUOTTOLUOKITUS  
© Dun & Bradstreet 2024



SUOMEN VÄHVIIMMÄT  
PLATINA  
Talotekniikka Hile Oy  
050503223 | 2007-2023



**Kaikkien merkkien asennus ja huolto saman katon alta.**

Testivoittajat jäähdytykseen kuin myös lämmitykseen. Kartoituskäyntimme on aina **ilmainen.**

**Puh: 050 370 0570 | tt-hile.fi**  
Talotekniikka Hile Oy | Kanakouluntie 15, 13100 HML



**TYYLIIKKÄÄT JA TOIMIVAT RATKAISUT LÄMMITYKSEEN JA JÄÄHDYTYKSEEN**

**LAADUKKAAT PALVELUT HUOLLOSTA JA YLLÄPIDOSTA PUTKI-, SÄHKÖ- JA KYLMÄALAN ASENNUKSIIN**

Tuomme asiakkaillemme konkreettisia ratkaisuja tarpeeseen. Maalaisjärkeä käyttäen keskitymme energia-tehokkaisiin ratkaisuihin, mikä säästää sekä ympäristöä että kustannuksia.

**ELVISKA OY**  
info@elviska.fi • 050 598 0034  
www.elviska.fi

” Vesikiertoiseen lämmitys-järjestelmään voi puolestaan kytkeä ilmavesilämpöpumpun kiinteistön olemassa olevan kattilajärjestelmän rinnalle.



**+ MUIDENKIN MERKKIEN HUOLLOT.**

# Hämeen LämpöAalto

LAATUA JA AMMATTITAITOA HAUHOLTA

**Kattavat lämpöpumppu- ja LVIS-palvelut**

KANTA-HÄME • PÄIJÄT-HÄME • PIRKANMAA

MAALÄMPÖ • ILMALÄMPÖ • ILMA-VESILÄMPÖ  
AURINKOSÄHKÖ • LVI  
MYYNТИ • ASENNUS • HUOLTO

**PYYDÄ TARJOUS!**

**050 521 5458**  
**www.hameenlampoalto.fi**  
**markus@hameenlampoalto.fi**



sen tuotantotavasta. Hyviä Hannulan mukaan ovat esimerkiksi hake- tai pellettilaitokset sekä öljykattilat uusiutuvalle lämmitysohjella.

– Ekologisuuteen vaikuttavat hiilidioksidipäästöjen lisäksi pienhiukkaspäästöt, joita syntyy haketta ja pellettiä poltettaessa. Tällöin lämpölaitoksen hiukkassuodatuksella on suuri merkitys, Hannula sanoo.

Hän muistuttaa, että kaukolämmön rinnalle ei ainakaan pientaloissa kannata rakentaa hybridiä, koska kaukolämpö pääsääntöisesti hinnoitellaan laskennallisen tilausvesivirran mukaan, ja yhtiöllä on erilaisia suhtautumistapoja siihen, kuinka todellinen kulutus vaikuttaa kustannuksiin.

**Lämpöpumppuja varaksi vanhalle**

Vanhoissa taloissa perinteinen lämmitys-järjestelmä on ollut puilla lämpiävät uunit, joiden rinnalle ovat ajan mittaan tulleet erilaiset sähkölämmitys-järjestelmät, joten niissä on tavallaan ollut hybridilämmitys jo kauan ennen itse termin keksimistä. Paljon käytetty ja helpohko apuri näiden rinnalle ovat ilmalämpöpumput, jotka toimivat kesällä viilentimänä, ja viime aikoina myös aurinkovoima. Kummankaan järjestelmän asentaminen ei ole kovin vaativaa mutta silti ammattilaistyötä. Huolto on kiinteistön omistajan vastuulla, samoin paloturvallisuudesta huolehtiminen, joten aivan pelkkään helppouteen ei kannata tuudittautua.

Vesikiertoiseen lämmitys-järjestelmään voi puolestaan kytkeä ilmavesilämpöpumpun kiinteistön olemassa olevan kattilajärjestelmän rinnalle. Arto Hannula neuvo, että tällöin kannattaa satsata samalla järjestelmän automatiikkaan, joka mahdollistaa optimaalisen energiatehokkuuden kiinteistön lämmitykseen. Laitteiston kunto kannattaa tarkistuttaa ammattilaisella, tai mahdollisesti vaihtaa se nykyaikaisempaan ja energiatehokkaampaan järjestelmään. Mikäli kiinteistön sähköt on rakentamisen aikaan suunniteltu öljylämmitystä silmällä pitäen, sähkövastusten teho ei riitä kovien pakkasten aikaan, koska talon pääsulakkeet eivät sitä mahdollista.

Samalla kannattaa miettiä veden lämmitystä.

– Usein kuulee puhuttavan, että lämminkin käyttövesi on se energiasyöppö, mutta käytännössä se harvoin näin on, Arto Hannula huomauttaa.

Hän täsmentää, että suomalainen pientalo kuluttaa keskimäärin noin 22 000 kWh:a energiaa lämmitykseen vuodessa, ja lämpimän käyttöveden tuottamiseen tarvitaan vain noin 1000 kWh energiaa henkilöä kohti.

Tiiveyden lisääminen on osa lämmitystä: on hyvä tukkia vetoiset kohdat ja vaihtaa kiinteistön ikkunat ja ovet energiatehokkaampiin. Lisäeristys erityisesti yläpohjaan auttaa paljon. Sopivana pakaspäivänä tehty lämpökamerakuvaus on hyvä keino selvittää lämpövuodot. ■

*lämmitysenergia Yhdistys on lämmitys-laiteasennuksia tekevien liikkeiden urakoitsijajärjestö, jonka vastattavaksi siirtyi vuonna 2018 puretun Öljy- ja biopolttoainealan ry:n lämmitysenergiatoiminta.*

SÄHKÖLASKUSI  
ALAS

ASUNTOSI ARVO  
YLÖS



Aurinkopaneelit asennettuna 24kk:n korottomalla maksuajalla  
toukokuun loppuun asti

4,3kw	4990 €, työn osuus hinnasta 1980 €
6kw	5990 €, työn osuus hinnasta 2240 €
8,6kw	7990 €, työn osuus hinnasta 2780 €
10,3kw	8990 €, työn osuus hinnasta 2850 €

Asennushinnat ovat kotitalousvähennyskelpoisia. Esimerkkihinnat laskettu aaltopeltikatteelle, 2 riviin, ilman nostinta.

POHJOISMAIDEN PARASTA PALVELUA!\*

 HÄMEEN SÄHKÖTALO

Tilaa maksuton kartoituskäynti:

Pirkanmaa / Kanta-Häme / Uusimaa

[hameenlaatu.fi/hameen-sahkotalo](http://hameenlaatu.fi/hameen-sahkotalo)

+358 50 432 9500 | [tiia.rumbin@hameenlaatu.fi](mailto:tiia.rumbin@hameenlaatu.fi)

Elektria 

\*perustuu yrittäjän omaan näkemykseen palvelun tasosta

**SVEA**  
Erämaksu



**Teksti:** Mari Pihlajaniemi

# Ulkoverhous ehommaksi

Lohkeilleen maalipinnan tai muuten nuhrusen julkisivun katsominen särkee silmää pidemmän päälle, joten omakotitalon ulkoverhouskin tulee useimmiten laitettua kuntoon ennemmin tai myöhemmin. Ulkoverhousremontin yhteydessä voidaan kuitenkin parantaa myös talon energiatehokkuutta.



**Rakentaminen on TAITOLAJI,  
joka meillä on hyvin hallussa!**

**TERAK OY**  
R A K E N N U S L I I K E

**Ota yhteyttä!**  
**0400 680 878 - [www.terak.fi](http://www.terak.fi)**

Eräiden arvioiden mukaan laadukas ulkoverhous voi kestää hyvinkin 20–30 vuotta. Yleispätevää arviota on kuitenkin vaikea antaa, sillä uusimistarpeeseen vaikuttavat niin verhousmateriaali, sääolosuhteet kuin talon rakenteidenkin kunto. Esimerkiksi puuverhouksen elinkaarta voi pidentää säännöllisillä huolto- maalausilla.

Juuri puu on ollut Suomessa perinteisesti omakotitalojen suosituin ulkoverhousmateriaali, kertoo koulutus- ja tutkimuspäällikkö, tekniikan lisensiaatti **Esa Leinonen** Turun ammattikorkeakoulusta. Kyseessä ei ole kuitenkaan pelkästään makuasia. Ulkoverhouksen valintaa

sanelee monta tekijää:

- Jos talo on asemakaava-alueella, niin rakentamismääräyksissä voi olla sanottu, että julkisivun täytyy olla puuta tai tiiltä tai rapattu. Se jo määrittelee sitä valintaa ja on yksi lähtökohta.

**Ulkonäkö, hinta ja kestävyys vaikuttavat verhousvalintaan**

Esa Leinonen toteaa julkisivun määräytyvän myös talon runkorakenteen kautta. Jos halutaan rakentaa esimerkiksi harkkotalo, harkot tyypillisesti rapataan.

- Se rajoittaa. Harva harkkorakentei- >>



# Keväällä on aika tarttua pensseliin – tai ottaa apuun ammattimaalarit

**Hyvissä ajoin tehty huoltomaalaus on tehokas keino pitää huolta talon kunnosta. Se on kuitenkin usein suuritöisempi, mitä kuvitellaan. Ammattilaisilta työ sujuu ripeästi ja turvallisesti, ja jälkikin miellyttää silmää.**

Moni omakotiasuja maalaa talonsa itse kertaalleen, mutta harva ryhtyy maalausurakkaan enää toiste, toteaa **Santtu Niinimäki** Onnenmaali Oy:stä. Syykin tähän on selvä: vaikka talon maalaaminen saattaa onnistua reippaalta itse, sen työläys ja siihen kuluva aika voivat yllättää.

– Ei ole tarvikkeita, telineitä eikä apukäsiä, joten maalaamiseen menee paljon luultua enemmän aikaa.

Hän toteaa talon ulkomaalauksen vievän kaikkine työvaiheineen ammattimaalareiltakin 80–100 tuntia. Omatoimimaalarit joutuvat tavallisesti tarttumaan pensseliin iltatöinä, jolloin työssä vierähtää helposti yli kuukauden illat. Edes talkooporukalta se ei onnistu yhdessä päivässä.

Aika ajoin Niinimäki onkin nähnyt työssään seinä, joiden maalaus on jätetty kesken. Myös maalausjälki on hänen mukaansa ammattilaisen tekemänä järjestään parempaa – ja näin kuuluu ollakin.

– Maalipinta on tasaisempi, keskellä seinää ei näy samalla tavalla kuivumisrajoja ja rajaukset on fiksusti hoidettu, valkoinen valkoista ja sininen sinistä.

## Hyvissä ajoin tehty maalaus on vähätöisempi ja edullisempi

Maalipinnan pahin vihollinen on aurinko. Sen vaikutus näkyy talon etelän puoleisella julkisivulla selvästi:

– Maali on kuluneen näköinen, haalistunut ja mat-papintainen. Se ei ole enää kirkas ja eheä, vaan menettää tasaisuutta ja kiiltoa, Niinimäki kuvailee. Monesti maali on myös alkanut rapisemaan ja hilseileä. Kulunut pinta likaantuu helpommin kuin uusi tasainen, eheä pinta.

Puuverhoillun omakotitalon huoltomaalausväli on pääsääntöisesti 10–15 vuotta. Moni kuvittelee silti,

ettei huoltomaalaus ole vielä ajankohtainen, jos maalipinta ei hilseile. Tuolloin ollaan Niinimäen mukaan kuitenkin jo auttamattomasti myöhässä.

– Hilseilevä maali joudutaan kaapimaan käsin seinästä. Lisäksi joudutaan tekemään myös puupaljaiden pintojen pohjamaalaukset. Totta kai se on kustannus.

Talo kannattaisikin hänen mukaansa maalata mieluummin vuotta liian aikaisin kuin vuotta liian myöhään.

– Jos sen kerran päästää liian huonoksi, ei siitä koskaan enää uuden veroista tule. On ihan selvä, että jos jossain ikkunanpielessä ei ole maalia ja puu pääsee imemään kosteutta, se pehmenee ja täytyy vaihtaa.

## Huoltaminen on aina edullisempaa kuin uusiminen

Onnenmaali Oy:ltä hoituvat kaikki talon ulkopuoliset maalaukset, niin puu-, pelti- kuin kivipinnatkin. Yrityksen toiminta-alue kattaa koko Pirkanmaan ja Kanta-Hämeen.

Huoltomaalauksia tehdään yhtä lailla puuverhoiluille ja rapatuille taloille kuin tiilitaloillekin. Niinimäki kertoo heidän tekemän lisäksi paljon tiilikattojen pinnoituksia. Pinnoitus on tärkeää katon kunnossapidon kannalta, mutta myös iso ulkonäöllinen seikka.

Aurinko ja katolle kertyvä sammalkasvusto haperuttavat tiiliä ajan mittaan. Niinimäki toteaa pinnoituksen olevankin tarpeellinen ja hyödyllinen huoltotoimenpide, jolla katolle saadaan lisää käyttöikää.

– Siinä säästää hirveästi rahaa verrattuna kattoremonttiin. On kalliimpaa vaihtaa kattotiilet uusiin kuin pinnoittaa ne, hän kertoo.

– Ja sitten monestihan vanhoissa kohteissa tulee

maalauksen yhteydessä pieniä timpurin töitä, aidan uusimista, pellit saattavat repsottaa tai on huonokuntoista lautta.

## Muista myös kotitalousvähennys

– Käytännössä maalauskausi alkaa noin puolessavälissä huhtikuuta ja päättyy syyskuun lopussa, Niinimäki kertoo. Tiilikattojen pinnoittamisen sesonki on puolestaan toukokuusta elokuuhun.

Hän toteaa omakotiasujien innostuvan asiasta tavallisesti keväisin, varhaisimmat jo talvella. Kesän osalta kalenteri täyttyy helposti, joten myöhemmin tiedustellessa maalausta ei saa välttämättä enää toivomanaan ajankohtana.

Seinien ja kattojen maalaus maksaa Niinimäen mukaan tyypillisesti vähemmän mitä luullaan. Hän muistuttaa myös hyödyntämään siitä saatavan 40 % kotitalousvähennyksen: koska iso osa maalauksen kustannuksista tulee nimenomaan työstä, etu on merkittävä.



Onnenmaali Oy  
puh. 045103 3783  
info@onnenmaali.fi  
www.onnenmaali.fi

## AMMATTILAISILLE JA HARRASTAJILLE

PALVELUA VUODESTA 1991.

- Kiinnitystarvikkeet
- Käsityökalut
- Naulaimet
- Kemikaalit

- Terassiruuvit
- Würth-tuotteet
- DeWalt
- akku- ja sähkötyökalut

- Bosch
- akku- ja sähkötyökalut
- Hikoki
- akku- ja sähkötyökalut

# Hämeen RUUVIMARKET Oy

Vanajantie 9, Hämeenlinna  
p. 03 6166 766 | [www.ruuvimarket.fi](http://www.ruuvimarket.fi)

Palvelemme ma-pe 7-17

JK

Rakennusmaalaus Jari Komonen Oy

PINTAURAKOITSIJAT

AAA

Korkein luottoklassitus Suomessa 2017

- TASOITETYÖT
- MAALAUKSET
- TAPETOINNIT
- KATTOJEN PESUT

0400 879 122

MERVENTIE 44

13720 PAROLA

[jari.komonen@rakennusmaalauskomonen.fi](mailto:jari.komonen@rakennusmaalauskomonen.fi)

[www.rakennusmaalauskomonen.fi](http://www.rakennusmaalauskomonen.fi)

# RIIHIMÄEN LV-TEKNIikka

Ammattitaitoista LVI-osaamista vuodesta 1973

Riihimäen Öljypoltinhuolto Oy

- Putkityöt saneeraus- ja uudiskohteisiin
- Kaukolämpökeskusasennukset
- Öljypoltinhuollot ja -myynti
- Öljysäiliöiden tarkastukset
- Asbestin purkutyöt

Soita 010 6667 910 | [www.roph.fi](http://www.roph.fi)

seen taloon laittaa puuverhousta.

Muut ulkoverhouksen valintaan vaikuttavat tekijät ovat perinteisesti olleet materiaalin ulkonäkö, hinta ja kenties tärkeimpänä kestävyys. Leinonen pohtii myös huollettavuuden olevan yksi olennainen tekijä, mutta usein budjetti jyrää senkin yli.

– Monesti kun rakennetaan, eurot ohjaavat ja otetaan se, mikä on halvin sillä hetkellä. Tiili on huoltovapaa, kun taas puuverhousta joutuu maalaamaan ehkä 10 vuoden välein.

Kun ylläpitokustannukset lasketaan mukaan, kertainvestointiin verrattuna ulkoverhousmateriaalin loppukustannukset voivat olla kuitenkin paljon kalliimmat. Leinonen muistuttaa, että esimerkiksi rinnetontilla sijaitsevan kaksikerroksisen talon maalaaminen ei välttämättä ole helppoa, vaan siinä tarvitaan telineitä tai nostinta.

### Julkisivun ja katon säännöllinen huolto kannattaa

Omakotitalossa on useita huoltotoimia, joita saatetaan syystä tai toisesta lyödä laimin. Esa Leinonen muistuttaa, että etenkin talon katon kuntoa tulisi käydä kurkkaamassa aika ajoin, tarkistaa kourut syksyisin ja keväisin ja puhdistaa rännit.

– Ja kyllähän sitä julkisivuakin pitäisi asteittain putsata.

Vaikka julkisivu on kattoa huoltovaapaampi, sekin kerää itseensä roskaa ja ilman epäpuhtauksia, savua ja nokea. Leinonen huomauttaa, että puuverhoiluissa taloissa maalipinnan epäpuhtaudet ja viat saattoivat erottua vielä tavallista paremmin talvella lumen valkeutta vasten.

– Maalipintahan alkaa ajan myötä karsimään. Jos on kovin vaalea rakennus, eikä julkisivua ole pesty, maalaus likaantuu ja alkaa pikku hiljaa irtoamaankin sieltä.

Hän muistuttaa, että puuverhoukselle suositellaankin maalausta 10–15 vuoden välein. Maalaustarve riippuu kuitenkin myös ilmansuunnasta. Suora auringonpaiste haalistaa talon eteläisivun nopeammin kuin muut seinustat.

### Tuuletusraon puuttuminen on suuri riski

Tiiliverhouksen osalta tilanne on puuverhousta helpompi, mutta sellaistakaan ei Leinosen mukaan saisi missään nimessä mennä pesemään painepesurilla.

Muutamia vuosia sitten julkisuuteenkin asti nousi eräskin tapaus, jossa kalkitiiliverhotun omakotitalon pesu painepesurilla aiheutti taloon mittavia kosteusvaurioita. Kovalla paineella suihkunnut vesi imeytyi huokoisen tiilin läpi suoraan lämpöeristeisiin ja aiheutti mikrobikasvustoa. Tiiliverhouksen ja eristeenä käytetyn villan välissä ei ollut tuuletusrakoa.

Etenkin tuuletusraon puuttuminen on Leinosen mukaan riski. Tiili- tai puuverhoiluissa julkisivuissa pitäisi olla aina kunnollinen tuuletusrako, joka suojaa siesempänä olevaa lämmöneristyskerrosta.

– Jos lautaverhous on suoraan rungossa kiinni ilman tuuletusrakoa, silloin kosteusvaurioiden määrä lisääntyy.

Tuolloin kosteus pääsee ulkoverhoukseen ja aina sisäpuolisiin rakenteisiin ja lämmöneristykseen saakka. Tästä voi puolestaan seurata kondenssi ongelmia ja edelleen kosteusvaurio.

### Kestävä rappaus edellyttää hyviä sääolosuhteita

Puu- ja tiiliverhouksen ohella kolmas yleinen ulkoverhousmateriaali omakotitaloissa on rappaus. Senkin tekemiseen liittyy kuitenkin omat riskinsä, jotka voivat aiheuttaa päänsäivaa myöhemmin. Esa Leinonen kertoo rappauksen edellyttävän ensinnäkin sopivaa lämpötilaa rappausvaiheessa.

– Rappaus pitää tehdä sellaisissa olosuhteissa, ettei ole liian kylmää tai kova tuuli tai auringonpaiste. Ilman ja rakenteiden lämpötila tulisi olla vähintään +5C.

– Jos lämpötila ei ole suotuisa, keli on vaikka nollassa, sinne voi jäädä kosteutta. Jos tulee kylmä, rappaus jäätyy ja varisee pois paikaltaan. Rappaus tulisi myös tehdä suuri yhtenäinen pinta kerralla, välttää en epäjatkuvuuskohtia.

### Ulkoverhousremontin yhteydessä myös lisäeristystä

Ulkoverhousremontti on siis omakotitalossa edessä väistämättä. Minkä asteisena se sitten toteutetaan, riippuu Leinosen mukaan muun muassa energiatehokkuudesta.

Tyypillisesti talon vanha ulkoverhous puretaan ja vaihdetaan uuteen, ja samalla korjataan mahdollisia home- ja laho- vaurioita. Ulkoverhousremontin »

# KATOKSI OY

TARKASTUKSET

• Kuntotutkimukset • Vuototutkimukset

HUOLLOT

• Huoltosopimukset • Lumen pudotukset

KATTOREMONTIT

Soita ja kysy lisää: 045 162 0064 | [www.katoksi.fi](http://www.katoksi.fi)

# Marjarinteen uudet tontit Lopen Launosissa nyt varattavissa.

Rauhaisa Marjarinteen omakotialue on lähellä Launosten kylän palveluita ja upeita marja- ja ulkoilumaastoja. Lopen kirkonkylään on 10 kilometriä ja lähimpään kaupunkiin Riihimäelle hurauttaa kymmenessä minuutissa.

Tontit ovat isoja, noin 1800 m². Tonttien neliöhinnat ovat 9,5 €/m². Tontit sopivat nykyaikaisille energiaratkaisuille, kuten maalämmölle tai aurinkopaneeleille.

**Tee onnellinen Loppiratkaisu.**  
**Valitse kotipaikaksi Loppi.**

→ [www.loppi.fi](http://www.loppi.fi)



## Loppi



Hoidamme niin julkisivuremontit kuin huoneistoremontitkin yli 60 vuoden kokemuksella ja vahvalla ammattitaidolla.

Ota yhteyttä, kun haluat

- rakennusmaalaukseen
- korjausrakentamiseen
- lattiapinnoituksiin

erikoistuneen tekijän.

# Maalausliike Remula Oy



[www.remula.fi](http://www.remula.fi)  
[maalausliike@remula.fi](mailto:maalausliike@remula.fi)

Ismo Remula p. 040 901 2051  
Patteritie 6, 14200 Turenki

# MAALAUTA KATTOSI JA SÄÄSTÄ RAHAA

100-vuotias katto kestää maalattuna jopa seuraavat 100 vuotta. Vältä näin korkeat kustannukset.



Liedon kirkonkaton maalaus 2022.



Tyks: hallintorakennuksen peltikaton maalaus.



Suomenlinnan katot 2022.

**ENNEN**



**JÄLKEEN**



Peltikatto vuodelta 1926. Huoltomaalaus tehty 2020. Suositus huoltomaalaukselle 2060.

**ENNEN**



**JÄLKEEN**



Ehjä teräspeltikate vuodelta 1995. Uusittu pinta 2020. Suositus huoltomaalaukselle 2070.

## HÄMEEN KATTOPINTA OY

[hameenkattopinta@gmail.com](mailto:hameenkattopinta@gmail.com)  
050 543 2782 [kattopinta.com](http://kattopinta.com)

TOIMIMME KOKO SUOMESSA.  
TILAA HUOLTOMAALAUUS / TARJOUS.



RAKENTAMISEN LAATU



Hyvä luottokelpoisuus  
©Bisnode 2018



Kotimaiset maalit.



# VUOKRAA

## koneet mökki- tai omakotiremonttiin

Katso koko kalusto-tarjontamme  
[www.hrk.fi](http://www.hrk.fi)

- Henkilönostimet
- Rakennuskoneet
- Työmaatilat ja kontit
- Tuenta ja kaidekalusto
- Sähköistys ja valaistus
- Lämmitys, kuivaus ja roudansulatus
- Maantiivistäjät ja maanrakennuskoneet

**hrk.fi** **HRK KONEVUOKRAAMOT**

Uuraantie 5, HÄMEENLINNA p. 020 778 9066



Freepik

### Ammattilaisten suosimat maalit kilpailukykyiseen hintaan!



#### ESKARO MAALIT

- RK Peltikattomaali
- RK Tiilikattomaali



#### Enke Arctic Seal

- Kuitupitoinen tiivistysmassa kattojen paikkauksiin



- Safegrip seinä- ja lapetikkaat
- Sadevesijärjestelmät
- Lumiesteet • Hoitotasot

#### Kaikki kattopellit nopealla toimitus ajalla, sekä suoraan hyllystä OK-20 Profiilia 2-4m mittaisena

- Reuna- ja harjapellit suoraan hyllystä
- Sadevesikourut määrämittaisena



#### SammalNauha®

Varma ja pitkäaikainen ratkaisu huopa- ja tiilikattojen sammalongelmalle



# HÄMEEN PELTITUOTE

Luukkaankatu 2 A, Hml • Avoinna arkisin 8-17  
044 9729 464 • [peltituote@gmail.com](mailto:peltituote@gmail.com)

[www.hameenpeltituote.fi](http://www.hameenpeltituote.fi)

yhteydessä vanhoihin rakennuksiin tehdään usein myös energiaremontti.

– Eli puretaan vanha julkisivu, lisälämmöneristetään ja tehdään tuuletusrako ja sen päälle koolaus. Koolaminen varmistaa julkisivun tuulettumisen.

Leinonen huomauttaa, että koska rakentaminen on inhimillistä toimintaa, aika ajoin vastaan tulee julkisivuja, joissa on tapahtunut jo rakennusvaiheessa virheitä. Näitä virheitä korjaillaan sitten jälkikäteen ulkoverhousremonttien yhteydessä.

– Ulkoverhous pitää purkaa huolella ja tarkistaa, onko pinnan alla oleva tuulen-suojaverhouslevy kunnossa, hän kertoo esimerkkinä.

#### Korvausilman saatavuudesta huolehdittava remontissa

Kun vanhaan, vetoisaan taloon lisätään eristystä, samalla myös ikkunat vaihdetaan usein nykyaikaisiin, tiiviimpiin ikkunoihin, kertoo Leinonen. Hän kehottaa varmistamaan, että talon ilmanvaihto toimii vielä senkin jälkeen.

– Silloin tarvitsee huolehtia, että korvausilmaa saadaan rakennukseen jotain kautta. Jos se on aiemmin hoitunut huonon ikkunoiden kautta, täytyy varmistaa, että on tuloilma-aukot olemassa remontin jälkeenkin.

Vanhoja omakotitaloja ei ole tavallisesti varustettu koneellisella ilmanvaihdolla. Siksi ulkoverhousremontin yhteydessä on huolehdittava erikseen siitä, että joko ikkunoihin tai muualle asennetaan riittävä määrä korvausilmaventtiilejä.

– Jos niitä ei tehdä, korvausilma hakee jonkin paikan, jonkin rakenneraon, josta tulee sisälle.

Hän muistuttaa, että jos rakenteisiin pääsee kulkeutumaan kylmää ulkoilmaa, samalla niihin kertyy myös kosteutta.

– Siinä on se riskin paikka.

#### Säiden ääri-ilmiöt lisäävät julkisivun huoltotarvetta

Viimeaikaisten sääilmiöiden on arvioitu lisäävän rakennusten ulkopintojen kosteuskuormaa. Sen myötä myös julkisivut voivat edellyttää enemmän huoltoa kuin mihin aiemmin on totuttu.

Esa Leinonen ei osaa sanoa suorilta käsin, onko ilmastomuutoksen vaikutusta pientalojen julkisivuihin tutkittu vielä tähän mennessä tarkemmin. Kokemuksensa pohjalta hän vahvistaa kuitenkin lisääntyneiden sateiden kasvattavan rakennusten kosteuskuormaa. Asiasta ei ole vielä saatavilla tilastotietoja, joten hän ei ryhdy arvioimaan, kuinka merkittävä tuo vaikutus on.

– Sateen määrä ja ilmaston muuttuminen on tekijä, joka täytyy tulevaisuudessa huomioida, hän kuitenkin toteaa.

– Julkisivuihin vaikuttaa sekin, että ihmisillä puut kasvavat aika lähellä taloa.

Liian lähellä taloa kasvavat puut ja pensaat voivat aiheuttaa kasvustoa julkisivuun. Leinosen mukaan alle kahden metrin etäisyydellä talosta kasvavat puut kannattaisikin kaataa.

– Ne varjostavat ja voivat aiheuttaa kosteusrasitusta. Samoin puiden juuret voivat vaurioittaa rakennusta.



# Vinyyliverhous vaihtoehtona puuverhoukselle

Perinteisempien ulkoverhousmateriaalien rinnalle nousi jo 20–30 vuotta sitten uutena tulokkaana vinyyliverhous, joka on kerännyt oman kannattajakuntansa.

– Se tarvitsee tiuhemman koolauksen, mutta on vähän huoltovapaampi, kuvailee Esa Leinonen. Myös vinyyliverhouksen pinta haalistuu hieman vuosikymmenten aikana, mutta toisin kuin puuverhous, se ei tarvitse säännöllistä maalausta. Pinnan voi myös mahdollisesti pestä painepesurilla.

Vinyyliverhouksen ulkonäkö jäljittelee puuverhous- ta: sitä on saatavilla pysty- tai vaakapaneelina siinä missä puuverhoustakin. Leinonen huomauttaa erilaisia vä- rivaihtoehtoja voivan olla toki vähemmän tarjolla kuin maalatussa puuverhouksessa.

– Jos katsoo kaukaa rakennusta, ei pysty sanomaan, onko siinä puuverhous tai vinyyliverhous.

Vinyyli voi olla siis varteenotettava vaihtoehto puuverhoukselle. Jos ulkoverhousremontin yhteydessä aiotaan vaihtaa vanha verhousmateriaali johonkin toiseen, Leinonen muistuttaa kuitenkin varmistamaan alueen viran- omaisilta ennakoon, sopiiko kaavailtu verhousmateri- aali rakennusmääräyksiin. ■

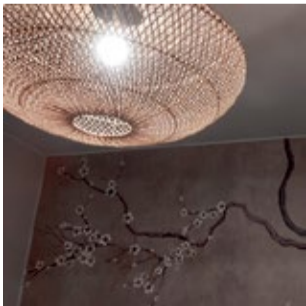
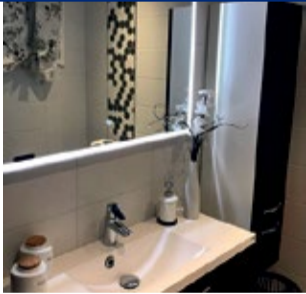


**Tasokasta asuntorakentamista jo yli 35 vuotta!**



**Pohjoismaisiin olosuhteisiin**

- Ympäristöystävällinen, kaunis ja kestävä
- Ei homehdu, hilseile tai halkeile
- Ei tarvitse maalata, UV-suojattu
- Takuu 50 vuotta



- saneerausrakentaminen
- kokonaisurakointi
- huoneistoremontit
- kylpyhuoneremontit
- keittiöremontit
- ulko- ja sisämaalaukset
- tapetoinnit ja muut pintatyöt

- valesokkelikorjaukset
- vesivahinkoremontit, kosteusmittaukset
- vahinkokartoitukset, kuivaukset
- **VINYYLIVERHOUKSET**



**MONIPUOLISET REMONTIT KOKONAISSALTAISESTI KAUTTAMME!**  
vinyyliverhous.fi - jälleenmyyjäsi Kanta-Hämeessä

**TUULOKSEN RAKENTAJAT OY**

Vesa Salonen p. 050 313 9357, vesa.salonen@tuuloksenrakentajat.fi  
www.tuuloksenrakentajat.fi

**Paras säänsuoja talollesi!**  
**vinyyliverhous.fi**  
**010 3388 979**



Jos tontilla on tavalla tai toisella haastava maaperä, pitää kasvien valintaan kiinnittää erityistä huomiota ja valita lajikkeet, jotka sopivat vallitseviin olosuhteisiin.

**Teksti:** Elina Salmi

# Rakenna puutarhaasi tontin ominaisuuksien mukaan

**Jos tonttisi sattuu olemaan koriste- ja hyötykasvien kannalta haasteellinen, voit tuki parantaa pieniä alueita istuttamalla osan kasveista vaikka suuriin ruukkuihin, laatikoihin tai kohopenkkiin. Iso piha on kuitenkin fiksua tehdä maaperää totellen – muuten saa vain selkensä kipeäksi loputtoman työmäärän kanssa.**

Suomalainen kotipuutarhuri lähtee aika usein vikaan siinä, että omaa pihaa määrittävä haavemaailma kehittyy pääasiasa ulkomaisten puutarhaohjelmien kautta. Niissä on käytössä hyvä kasvualusta, sopivasti aurinkoiset olosuhteet, ei rou-taa ja kasveja, jotka eivät meillä menesty.

– Kun ajatellaan, miltä hieno kotipuutarha näyttää, ei pitäisi lähteä liikkeelle siitä, mitä koriste- ja hyötykasveja omas-

sa pihassa kuuluu olla ja millaisia ihania kuvia ohjelmissa ja lehdissä on. Mieluummin pitäisi lähteä liikkeelle siitä, mihin oma tontti antaa mahdollisuudet, painottaa tutkijayliopettaja **Outi Tahvo-**nen Hämeen ammattikorkeakoulusta.

– Taimimyylässäkin ihmiselle iskee usein sisustusvaihte päälle eli mennään värit ja muodot edellä. Fiksumpaa ja var-mempaa olisi ymmärtää itsellä olevat

olosuhteet ja hyväksyä ne.

## Omenapuu ei menesty kallioisella tontilla

Kun valitsee koriste- ja hyötykasveja omaan pihaan, pitää ensin ottaa huomioon tontin pinnan muodot ja maaperä ja heti niiden perään se, miten valo osuu tontille. Tietysti myös sijainnilla ja kasvu-

vyöhykkeellä on merkitystä.

Esimerkiksi kallioisella tontilla kasvavat sammaleet, jäkälät ja kuivien katojen kasvit, kuten mäkitervakko, ketoneilikka, törmäkukat, siiankärsä ja kissankello. Alppiruusuille ja omenapuulle ei kuitenkaan ole sijaa sellaisella tontilla.

Samoin hyvin kuiva ja tuulinen tai vastaavasti hyvin kostea tontti vaativat omanlaisensa kasvit.



- Puutarhan kasvustoa suunnitellessa voi hakea inspiraatiota vaikka iltakävelyllä lähimaastossa. Siellä voi katsella, minkätyyppisiä kasveja oman pihan lähellä luontaisesti kasvaa, neuvoa Tahvonen.

- Omalle tontille sopivien kasvien löytämisessä auttaa hyvä taimimyymlä. Usein kannattaa sijoittaa ammattilaiseen ainakin sen verran, että pyytää koulutetun suunnittelijan vähintään neuvontakäynnille, vaikkei kokonaista suunnitelmaa tilaisikaan. Se jos mikä on hyvin käytettyä rahaa.

#### Maaperäanalyysillä pihanteon alkuun

Tahvonen neuvoa, että kun alkaa suunnitella pihaa - on tontti sitten kokonaan uusi tai jo kertaalleen rakennettu - siellä kannattaisi teettää maaperäanalyysi. Hyvä konsti on myös kaivaa riittävän syvä kuoppa ja katsoa, millainen maan profiili on. Pinnassa nurmikon alla on yleensä 5-15 senttiä pintamaata ja sitten näkyykin jo paikan luontainen maaperä.

Seuraava asia on kaataa siihen aiemmin kaivettuun kuoppaan pari ämpäriä vettä ja seurata, miten vesi imeytyy. Se on fiksun miehen testi hydraulisesta johtavuudesta eli miten vesi liikkuu juuri siinä kasvualustassa.

- Kannattaa kaivaa sen verran syvä kuoppa, että näkee, miten syvälle tontti on hyvää, tummaa multamaata. Miten sy-

välle juuret pääsevät vai onko vastassa hyvinkin pian savimaa, jota ne eivät läpäise. Maaperässä olisi hyvä olla myös jonkin verran maatuva aineista ja elämää - matoja, hämähäkkejä ja vaikka koppakuoriaisia - sillä silloin maassa on myös ilmaa.

#### Tottele tontin maaperää

Kaikille avoimesta paikkatietoikkunasta voi tutkia Suomen maaperäkarttaa. Siitä näkyy, mitä maaperää milläkin alueella pääasiassa on.

Kyse on yksinkertaisesti siitä, miten maa-ainekset ovat jääkaudella kerrostuneet. Kotipuutarhurille tärkeää on se, miten iso osa aineksesta on raekooltaan hienoa eli esimerkiksi savea tai hiesua. Hieno maa-aines lisää veden ja ravinteiden pidätyskykyä maassa, ja jos sitä ei maaperässä ole, niin siellä eivät tule kasveja tarvitsevat kasvit menestymään.

- Jos hienojakoista maa-ainesta on vähän, joutuu rakennetussa kasvualustakerroksessa tekemään työtä sitä luontaista maaperää vastaan ja se on ihan järjetöntä hommaa. Mieluummin pitäisi mennä samaan suuntaan tonttimaan kanssa.

- Koko tonttia ei ole järkevää koittaa muuttaa. On ekologisempaa tehdä työtä maaperän mukaan. Pieniä alueita voi toki parantaa ja osan kasveista istuttaa vaikka suuriin ruukkuihin, laatikoihin tai kohopenkkiin, muistuttaa Tahvonen.

- On hyvä huomioda sekin seik-



PELTIKATOT | TIILIKATOT | HUOPAKATOT  
TIILIKATTOJEN PINNOITUKSET

**Kattoremontteja yli 20 vuotta**  
**Tuhansia tyytyväisiä asiakkaita**

# ONKO KATTOREMONTTI AJANKOHTAINEN?

**PYYDÄ TARJOUS!**



**MYÖS  
ASBESTI-  
PURKUTYÖT  
MEILTÄ!**

**OTA YHTEYTTÄ:**

**Puh. 020 7413 950**  
**[www.eliittikatot.fi](http://www.eliittikatot.fi)**

 **ELIITTIKATOT**  
**Kotisi ylin ystävä**

• KIINTEISTÖHUOLTO

• VIHERALUEIDEN HOITO

RKS-HUOLTO OY

Päivystys Kari Saarinen

0400 894 636

rkshuolto@elisanet.fi, Saunavahdintie 1, 12400 Tervakoski

Ostetaan metalliromua

Rauta, kupari, alumiini, ym.

Romuautojen virallinen vastaanottopiste.

ROMULIIKE SUOTULA OY

Jokelantie 601, 05470 Hyvinkää. P. 019 467 763, 0400-480 794

romuliike@suotula.fi

www.suotula.fi

HOIDETUT JALAT - KEVYEMPI ASKEL

TERVETULOA JALKAHOITOON!

Jalkahoitola Menokas

Merja Sorvari

ajanvaraus 050 552 4332 Turuntie 11, Hml.



Vielä ehdit tarkistuttaa öljysäiliösi!

Tarkistamaton öljysäiliö on riski ympäristölle ja omistajalle. Onneksi riskin voi hallita. Säännöllinen tarkastus ja huolto varmistavat turvallisen käytön.

Lisätietoja sivuiltamme tai soittamalla.

Pidetään huolta ympäristöstä.

Säiliöhepo Oy

puh. 03 735 4773

sailiohepo@sailiohepo.fi

www.sailiohepo.fi

Liimaajankatu 3, Lahti

Annia

asianajotoimisto

toimisto@annia.fi • 040 672 2255 • annia.fi

Juhlavuosi 2024

Annia 10 vuotta!

Vuosien kokemus kiinteistö-, asunto- ja rakentamisriidoista.

Kaivokatu 1, Hämeenlinna avoinna ma-pe 9-17

Kartanonkatu 4, Forssa avoinna ma 9-15 ja sopimuksen mukaan

Kaartokatu 2, Riihimäki avoinna sopimuksen mukaan

ka, että maaperän mukaisesti tehty piha pysyy hengissä silloinkin, kun ei elämäntilanteen tai vaikka sairastumisen takia pystykään hoitamaan pihaa.

Ennen kuin ryntää taimiostoksille, on hyvä muutama päivä tarkkailla, miten valo elää omalla tontilla. Missä ovat varjoiset paikat, mitkä kohdat ovat aina auringossa ja miten ne vaihtuvat päivän kuluessa. Samoin kannattaa tutkailla, mikä on varjon suunta illalla ja aamulla. Varjon syvyyden näkee parhaiten erityisesti kevätauringossa.

Silloin osaa istuttaa kasvit oikeisiin paikkoihin sen mukaan, ovatko ne varjossa viihtyviä vai valoisamman paikan kasveja.

**Omalla pihalla voi torjua ilmastonmuutosta pieninkin keinoin**

Tietysti rahalla voi pelata vasten maaperää käyttämällä kastelujärjestelmiä tai salaojittamalla kosteaa maata, mutta kun miettään, mikä on ekologisesti kestävää sekä huomioidaan ilmastonmuutos ja luontokato, niin jokaisen pihan pitäisi olla mukana tuottamassa hyvää. Kokonaisuuden kannalta se on todella tärkeää varsinkin meillä, jossa iso osa ihmisistä asuu omakotitaloissa eli rakennetusta maasta merkittävä osa on ihmisten pihoja.

Myös hulevedet kannattaa ottaa hyötykäyttöön. Sen sijaan että ne ohjataan kunnalliseen viemäriverkostoon, voisi ainakin osan sadevedestä ottaa talteen ja tehdä sillä jotain ihanaa siinä omassa pihassa. Sen voi käyttää kasteluun tai vaikka pienimuotoisiin vesiaiheisiin, jotka syntyvät ja häviävät sadentilanteiden mukaan.

Usein ajatellaan, että ilmastonmuutoksen ja luonnon monimuotoisuuden kannalta tehtävät päätökset ovat niitä isoja asioita, joihin tavallinen omakotiasuja ei juurikaan voi vaikuttaa. Asia on jokseenkin päinvastoin. Juuri siellä kotipihaassa nämä asiat voi toteuttaa helposti ja nopeasti, koska päätöksentekoketju on lyhyt.

**Kohti hiiliviisasta pihaa**

Hämeen ammattikorkeakoulussa on käynnissä hanke, jonka yhdessä osassa kehitellään hiiliviisaan omakotipihaan hoitotapoja yhdessä hämeenlinnalaisten pientaloasukkaiden kanssa. Keinot ovat yksinkertaisia.

Esimerkiksi keväällä on monella tapana haravoida nurmikolta isot lehdet ja lehtikasat, jotta nurmikko saa ilmaa ja lähtee kasvuun. Liian tarkka ei kuitenkaan kannata olla, sillä maaperän pieneliöstö tykkää lehtikarikkeesta, jonka voi hyvin silputa paikoilleen ruohonleikkurilla tai haravoida pensaiden alle katteeksi.

Samoin puiden ja pensaiden liika leikkaaminen on turhaa, sillä liika leikkaaminen poistaa hiilipuutarhuroinnissa tärkeää elävää biomassaa. Elävä ja monikerroksinen kasvillisuus on juuri se reitti, josta ilmakehän hiili saadaan ensin kasveihin ja siitä maahan. Oksia ja risuja ei myöskään kannata kiikuttaa roskalavalle, sillä ne ovat arvokasta materiaalia pihan hiilikierrossa. Niistä voi rakentaa lahoaidan pihan eri toimintojen rajaajaksi tai kukkapenkin reunukseksi. Vaihtoehtoisesti oksista ja risuista voi tehdä hakettamalla puusilppua istutusten katteeksi tai kompostin kuivikkeeksi.



Jos pihallasi ei ole kompostia, nyt viimeistään kannattaa perustaa sellainen. Puutarhajätteiden kompostointiin riittää muutamasta verkkoaidan palasta koottu häkki. Keittiöjätteen kompostointiin sen sijaan pitää olla kunnollinen lämpökompostori. Sillä on hintansa, mutta kuoletusaika on melko lyhyt, kun biojätteet kompostoimalla voi harventaa jätteenkeräystä ja saada käyttökelpoista lannoitetta puutarhaan.

Kesän istutuksia suunnitellessa keskity elinvoimaiseen kokonaisuuteen - oli kasvupaikka sitten kuivalla kalliolla tai rehevässä laaksossa. Istuta maanpeitekasveja pensaiden ja perennojen alle ja puita kukkapenkkin katveeksi. Mitä enemmän pihassa on kerroksellisuutta, sitä enemmän on käytössä on ilmarakojia, joiden kautta hiili kulkee.

Entäs sitten kylmät kasvuvyöhykkeet?

Ihan oma lukunsa ovat maamme kylmät kasvuvyöhykkeet eli käytännössä alueet Koillismaalta ylöspäin. Jos ei halua perustaa puutarhaa joka kevät uudelleen, pitää valita kasvit, jotka pärjäävät kylmissä oloissa. Kylmyys on kasville ongelmallinen kolmella tapaa - maan päällä, maan alla ja maan pinnassa. Esimerkiksi paksu lumipeite suojaa kasvia paremmin kuin jäinen ja tuulinen maanpinta.

- Silloinkin kun kasvi on omalle vyöhykkeelle sopiva, voi vastaistutettuja kasveja joutua vähän jeesimään ja suojaamaan kevätauringolta tai talvelta. Parin vuoden jälkeen niiden kuitenkin pitäisi pärjätä ilman suojauksia, jos paikka on ylipäänsä oikea.

- Jos on tosi paljon harrastusta, niin voi yrittää parantaa tontin mikroilmastoa esimerkiksi tekemällä suojaseinämiä vyöhykkeellä varmasti kasvavista kasveista koilliseen ja pohjoiseen, jolloin kylmimmät tuulet eivät pääse puhaltamaan suoraan pihaan.

Voi myös matkia luontaista kasvua ja yrittää auttaa kasvia pärjäämään sillä konstilla. Voi esimerkiksi istuttaa kasvit savimailla vähän kummulle, jolloin vesi ei seiso juuristossa, huolehtia tuulensuojasta ja katsoa, että kasvusuunta aukeaa etelään tai lounaaseen.

Taimistolla kasvin nimilapussa on tieto kasvuvyöhykkeestä ja sitä kannattaa totella. Toinen oleellinen asia on taimen alkuperä. Vaikka kasvi olisi lajia, jonka kuuluisi menestyä omalla vyöhykkeellä, mutta se on peräisin vaikkapa Keski-Euroopasta, niin se ei välttämättä menesty kotona. Siksi taimen olisi hyvä mahdollisuuksien mukaan olla peräisin samalta vyöhykkeeltä. Tieto alkuperästä löytyy myös kasvin nimilapusta. ■

Kaikille avoin paikkatietoikkuna: [www.kartta.paikkatietoikkuna.fi/](http://www.kartta.paikkatietoikkuna.fi/) → karttatosot → geologia → maaperä

Lisätietoja hiiliviisaasta pihasta saa hankkeen sivuilta osoitteesta: [www.cocarbon.fi/](http://www.cocarbon.fi/) tai Kotipihan hiilikortistosta: [www.cocarbonprd.wpengine.com/tutkimus/kotipihan-hiilikortisto](http://www.cocarbonprd.wpengine.com/tutkimus/kotipihan-hiilikortisto)

[www.ariterm.fi](http://www.ariterm.fi)  
puh. 014 426 300



**ARITERM**  
*Se on lämpöä.*

KOTIMAISET LÄMMITYSKATTILAT JA JÄRJESTELMÄT  
SEKÄ ALKUPERÄISET VARAOSAT



Arterm 520 P+Arterm 240Arimax 35

Tykkää  
meistä  
FACEBOOKISSA!

  
facebook.com/omakotilehti



MAINOSTAJA,  
varaa näkyvyytesi  
Omakotilehtiin  
verkkokaupasta.

<https://mediapotential.mediani.fi>

MEDIANI



**Teksti:** Elina Salmi

# Kestävä ja kaunis piha syntyy oikeista aineksista

**Pihan tärkeimmät ainekset ovat piilossa pinnan alla. Käyttöä kestävän pihakiveyksen, kukoistavan nurmikon ja kauniiden istutusten kannalta ei ole samantekevää, millaiselle perustalle piha on rakennettu.**

Perennat, nurmikot, pensaat ja puut vaativat kaikki erilaisen määrän kasvualustaa. Määrässä ei kannata pihistellä, mutta ei sitä myöskään tarvita älyttömiä määriä. Liiasta mullasta ei ole kasveille juurikaan suurta hyötyä, listaa viheralan yrittäjä ja suunnittelija **Virve Jurmu**.

– Kasvualusta – käytännössä siis multa – kannattaa hankkia toimittajalta, joka myy hyvää, analysoitua multaa. Silloin saa valittua kullekin kasville parhaan alustan.

Jotta pihan saa kukoistamaan, pitää ottaa selvää kasvien tarpeista ja huomioida se kasvualustaa perustettaessa. Kukoistava nurmikko tarvitsee omanlaisensa alustan. Happaman maan kasvit, kuten vaikkapa pensasmustikka, havut ja alppiruusut vaativat aivan toisentyypisen kasvualustan. Toiset perennat kaipaavat vahvaa ja ravinteikasta multaa, kun taas kuivan maan

maanpeittokasvit menestyvät köyhänpuoleisessa maaperässä ja pärjäävät ohuehkon kerroksen alustaa.

## **Pihan peruskorjauksessa tarvitaan lapion lisäksi konevoimaa**

Jos pihaa ja istutuksia on tarkoitus uudistaa vain vähän, niin useimmiten riittää, että kasvualustaan tuodaan tuoreita ravinteita vaikkapa kompostimultaa lisäämällä. Joskus tulee kuitenkin halu uudistaa pihaa enemmänkin. Halutaan siirtää isompia kasveja tai istuttaa vanhan ja ränsistyneen pensaikon tilalle jotain kokonaan uutta, tehdä kiveyksiä tai rakentaa terassi.

Silloin työ alkaa pintaa syvemmältä. Jos talon historiasta ei ole tarkkaa tietoa, on vain ryhdyttävä kaiva-

maan. Jos haluaa ainoastaan uusia istutukset, mutta käyttää vanhoja kasvupaikkoja, pitää tietysti alkajaisiksi kaivaa pois vanhat kasvit. Samalla lapioinnilla on hyvä pöyhäistä maata sen verran syvemmältä, että näkee, mitä on multakerroksen alla.

– Jos maaperä on savimaata, tehdään istutuksille usein pieni kumpare. Toisaalta savimaa on vettä pidättävä, joten se hyödyttää kasveja toisin kuin puhdas hiekka, josta vesi holahtaa läpi, toteaa Jurmu.

Uusien kasvien kanssa kannattaa luonnollisesti käyttää uutta kasvualustaa. On myös hyvä olla tarkkana kasvin istutussyvyyden kanssa. Taimisto osaa kyllä neuvoa tässä asiassa.

Jos haaveissa on koko pihan uudistaminen, kannattaa ehdottomasti käyttää asiansa osaavaa viheralan suun-

Freepik



nittelijaa. Ammattilaisen avulla uudesta pihasta tulee hallittu kokonaisuus ja kustannukset ovat paremmin tiedossa ennen aloitusta. Talvi on otollista aikaa teettää suunnitelma, mutta silloin tarjouspyynnön tueksi on hyvä olla runsaasti valokuvia uudistettavasta kohteesta.

Budjettia kaavaillessa on otettava huomioon, että myös purkamisen maksaa. Koko pihan remontti ei onnistu itse lapioiden, vaan tarvitaan konevoimaa ja monenlaista maa-ainesta.

**Pohjatöissä ei sovi oikaista**

Erityistä tarkkuutta vaativa kohde pihassa ovat kiveykset. Ei riitä, että ladotaan nätisti kiviä vierekkäin, vaan pohjatyöt on tehtävä perusteellisesti ja maaperästä riippuen riittävän syvään. Jos esimerkiksi routivalle savimaalle asentaa kiveyksen puutteellisella perustuksella, aaltoilee kiveys joka kevät eikä kestä montaakaan vuotta.

Oikein tehdyllä perustuksella rakennettu kiveys sen sijaan saattaa kestää melko vähäisellä hoidolla jopa 45–50 vuotta.

– Erityisesti pohjatöissä kannattaa luottaa hyvään suunnittelijaan. Huonosti tehtyjen pohjien korjaaminen on nimittäin todella kallista, kun ensin pitää kaivaa kaikki vanha pois.

Uudisrakennuksissa tulevan omakotiasujan kontolle jää useimmiten kasvitoiveiden kertominen suunnittelijalle ja myöhemmin nurmikon leikkuu ja kasvien huolto. Pohjarakenteet tekee useimmiten urakoitsija suunnittelijan ohjeiden mukaan.

Pihan peruskorjauksessa voi itsekä tehdä aika paljon ja vai-  
kuttaa siten kokonaiskustannuksiin.

**Route on kiveyksen vihollinen**

Suomi on talvella pakkasta ja siksi maa routii. Se vaikuttaa pihassa kaikkeen rakentamiseen, jossa käytetään kovia materiaaleja, kuten pihalaattoja, muureja ja terasseja. Siksi perustukset on tehtävä huolella, että rakenteista tulee kestäviä. Kun tekee kerralla kunnolla, saa nauttia pitkään kauniista piharakenteista.

Eri maalajit routivat eri tavoin. Routivaa maaperää ovat savi, hiesu, turve ja lieju, routimattomia puolestaan hiekka, sora ja



**ASFALTINTEKIJÄ VUODESTA 1967!**



**ASFALTI-  
PÄÄLLYSTEET**

**ASFALTTIPAUKKAUKSET  
POHJEN MUOTOILUT  
MAANRAKENNUSTYÖT**

**Mika Kallio ☎ 0400 481 123**  
**www.tiejapiha.fi**



**Kantojyrsintää vasta vuodesta 1992 lähtien.**

**AMMATTITAITIDOLLA  
JA KOKEMUKSELLA**

- **Vaikeiden PIHAPUIDEN KAATO**
- **KANTOJEN JYRSINTÄÄ**
- **Vakuutukset on.**
- **Puiden kaadot myös kourasaha-autolla.**

**MH-KANTO** **Markku Huostila**  
**☎ 0400 627 099**  
**www.mhkanto.fi**



**HUOLELLINEN  
SUUNNITTELU TAKAA  
ONNISTUNEEN PIHAN**

Suunnittelemme pihoja Hämeenlinnan ja Tampereen ympäristössä. Saat meiltä ammattilaisen tekemät piha- ja viheralueiden suunnitteludokumentit. Ota yhteyttä ja suunnitellaan yhdessä unelmiesi piha!



**timo.koskinen@hameenlinnanviherrakennus.fi**  
**044 5230 943**  
**www.hameenlinnanviherrakennus.fi**



Suunnittelemme, toimitamme ja asennamme lasiterassit, terassilasit ja parvekelasit.



Palvelemme laajasti Länsi-Uusimaan ja Kanta-Hämeen alueilla. Pyydä tarjous!



www.ttlasitus.fi | Tarmo Toivonen  
p. 040 718 5509, tarmo@ttlasitus.fi  
Luukkaankatu 2A, HÄMEENLINNA

Kesän istutuksia suunnitellessa keskity elinvoimaiseen kokonaisuuteen - oli kasvupaikka sitten kuivalla kalliolla tai rehevässä laaksossa.

kallio. Maaperätutkimuksen avulla saa selville, mitä maalajia pihassa on ja kuinka syvältä se pitää kaivaa pois. Se, miten paksuja kerroksia eri maa-aineksia pitää laittaa, riippuu paitsi käyttötarkoituksesta, myös maaperän laadusta. Jos on tarkoitus tehdä kiveys, joka kestää parin henkilöauton painon, on eri kerrosten oltava paksumpia. Kävelypolku syntyy kevyemmälläkin eväillä. – On maaperä sitten mikä tahansa, aina tarvitaan muiden maa-ainesten lisäksi murskekerros. Jokainen kerros pitää myös täyttää huolella tiiviiksi.

Hyvä perustus rakentuu useasta kerroksesta

Routimaton perustus tehdään joka suuntaan puolisen metriä suuremmaksi kuin tuleva kiveys tai muu rakenne. Toisaalta routimattomalle maalle esimerkiksi terassin voi perustaa pilariperustusten päälle eikä sen kummempia pohjatöitä tarvita. Mikäli maaperä on routivaa ainesta, sitä pitää mahdollisuuksien mukaan kaivaa pois riittävän paljon ja korvata se routimattomalla maa-aineksella. Mikä on riittävän paljon, riippuu tulevan rakenteen koosta ja käyttötarkoituksesta. Uudet maa-ainekset laitetaan kerroksittain vanhan tilalle ja tiivistetään täyttämällä jokaisen kerroksen jälkeen ja tarvittaessa myös keskellä kerrosta. Jo pohjatöitä tehdessä pitää huolehtia kaadoista, jotka johtavat vedet pois rakenteen alta. Kahden prosentin kallistus eli kaksi senttimetriä metrin matkalla on riittävä. Vesiä ei saa joutaa rakennuksia kohti eikä naapurin tontille. Tarvittavia rakennekerroksia ovat routaeriste, salaojituseros, suodatinkerros, jakava kerros ja kantava kerros. Lisäksi tarvitaan vielä näkyvissä olevat pintarakenteet, kuten asennushiekka ja laatat. Rakennekerrosten paksuus riippuu aina maaperästä ja sen routivuudesta. Alimmaisiksi kannattaa laittaa suodatinkangas. Sen tarkoituksena on estää karkeaa maa-ainesta sekoittumasta hienojakoisempaan maapohjaan. Jos riittävä maanvaihto ei ole mahdollista, kannattaa pohjaan tehdä vielä routaeristys eristelevyillä. Seuraavaksi tehdään salaojakerros seulotusta luonnonsorasta tai sepelistä. Sen päälle tulee suodatinkerros hiekasta, jonka raekoko on 0–20 millimetriä. Pohjoisessa suodatinkerros on paksumpi kuin etelässä. Hiekkakerroksen päälle tulee jakava kerros sorasta tai murskeesta. Raekoko saisi olla 0–63 mm. Jakavan kerroksen päälle laitetaan kantava kerros karkeasta kivimurskeesta. Karkean murskeen päälle voi tehdä kerroksen hienompaa, raekooltaan 0–16 millistä mursketta. Sillä saa helpommin tasoitettavan pinnan, johon menee vähemmän viimeistelymateriaalia. Erityisesti kantava kerros pitää tiivistää täyttämällä kahdenkymmenen sentin välein. Sitten on vuorossa enää asennuseros. Kiveyksissä se tehdään kivituhkasta tai asennushiekasta. Viimeiseksi asennetaan silmää miellyttävät kivet. Jos kiveyksessä on kaarevia reunoja, kannattaa valita pienehkö kivikoko, jolloin kaarteista tulee kauniimmat ja ne on helpompi tehdä. Jos taas haluttu alue on suora eikä siinä ole nousuja tai laskuja, voi käyttää suurempaa kivikokoa tai laattoja. Huolellisuutta ja ohjeita noudattaen pintakivet pystyy asentamaan itsekin. ■

Haastateltava toimii viheralan yrittäjänä ja suunnittelijana Jarkimo Oy:ssä. Hän on myös Viher- ja ympäristörakentajat ry VYRA:n hallituksen jäsen. Lähteenä käytetty myös: www.rudus.fi

» KOLUMNI

Tuulahduksia Euroopasta



Sirpa Pietikäinen  
Kirjoittaja on Euroopan  
parlamentin jäsen  
sirpa.pietikainen@europarl.europa.eu

Loppu kertakäyttörakentamiselle

Rakentaminen ja kestävät rakennukset puhututtavat niin Suomessa kuin EU:ssakin. Eikä ihme – noin 80 % maailman rakennuskannasta on joko rakennettu tai edelleen pystyssä vuonna 2050. Jotta saavuttaisimme vuodelle 2050 asetetun EU:n hiilineutraaliustavoitteen meidän on korjattava rakennettua kantaamme mahdollisimman nopeasti – alle 30 vuodessa.

Tilastojen mukaan rakennuksen keskimääräinen purkamisikä on 58 vuotta, kun taas toimistorakennusten keskimääräinen purkamisikä on 39 vuotta. Ikävämmässä tilanteessa voi käydä niin, että kohdetta varten otettua lainaa ei ehditä maksaa pois, ennen kuin täytyy jo ruveta korjauskuluihin säästämään.

Eurooppalaiset kestävästä rakentamisesta kiinnostuneet sijoittajat ovat esittäneet ajatusta 200 vuoden takuusta rakennuksille. Tämä on hyvä lähtökohta kestävyysrakentamisen lähtökohdaksi. Niin sanottua ”kertakäyttörakentamista” ei pidä tukea, jollaisena pidän aiemmin mainittua toimistorakennusten keskimääräistä purkamisikää. Se ei ole ilmastoystävällistä. Rakennuskantamme syväremontomisella ja energiatehokkuuden parantamisella on merkittävä, ellei suorastaan välttämätön rooli EU:n ilmastotavoitteiden saavuttamisessa. Rakennukset vastaavat 40 % EU:n energiankulutuksesta, kolmanneksen EU:n kasvihuonekaasupäästöistä ja 50 % materiaalikulutuksesta.

Rakentamisen kokonaisviesti Suomesta on ollut 8 miljardia, josta betonirakentamisen osuus on ollut 1 miljardi. Meillä on rakennettu verrattain paljon sellaisesta betonista, joka ei ole ilmastoystävällistä. Verrat-

tuna esimerkiksi lentämiseen, joka kattaa 2 % ilmastokuormasta, on betonirakentamisen osuus jopa 8 % kasvihuonekaasupäästöistä. Betonirakentamisen toinen huono puoli on ollut se, että ”kirjahyllyrakentamalla”, toisin sanoen ontelolaattoja valitsemalla, olemme saaneet aikaan ilmastokuorman lisäksi huonoa äänieristystä, jota joudumme myöhemmin korjaamaan. Onneksi myös betonin osalta ilmastoneutraaleja vaihtoehtoja meillä jo löytyy, kannustan jatkamaan niiden osuuden lisäämistä kokonaisviennistä.

Suunnittelemalla ja rakentamalla ilmastoneutraalisti kokonaisia alueita asukkaiden tarpeita vastaaviksi, luonnon monimuotoisuutta tukeviksi ja energiapositiivisiksi, saamme aikaan merkittäviä kokonaishyötyjä luomalla taloudellisesti kannattavia sekä ympäristön, rakennusten arvon ja viihtyvyyden kannalta onnistuneita ratkaisuja.

Suomi tarvitsee rakentamisen osaamiskeskusten, jossa edistetään hyvää ja kestävää kaupunkisuunnittelua yhdistämällä energiapositiivisuuden, ekologisuuden, luonnon monimuotoisuuden tukemisen, saavuttavuuden ja viihtyisyyden kannalta hyviä kokonaisratkaisuja. Tämä ”suomalainen bauhaus”, suunnittelu- ja rakentamisen tapa, on tarpeen suomalaisen rakentamiseen ja korjaamiseen, minkä lisäksi kestävästä rakentamisesta voisi tulla myös merkittävä vientituote ja menestyksen mahdollisuus suomalaiselle rakentamisosaamiselle. Päättäjien, kaupunkien ja alan toimijoiden on nyt aika näyttää kunnianhimoisen suunta kohti kestävästä rakentamista.



**Teksti:** Elina Salmi

# Vauhdittaako remontti talon myyntiä?

**Jos olet aikeissa myydä talosi, mieti tarkoin, kannattaako tehdä isompia remontteja, sillä kustannukset eivät välttämättä realisoitu suoraan myyntihintaan. Pieni pintaremontti ja talon stailaus sen sijaan saattavat vauhdittaa myyntiä.**

Oma koti kullan kallis – sen tietää jokainen omakoti-asuja. Kun on aika syystä tai toisesta luopua talosta, on kuitenkin mietittävä tarkkaan, millaisin keinoin yrittää joko hilata hintaa ylöspäin tai vauhdittaa myyntiä.

Oman asuinalueen yleinen hintataso antaa aika hyvät raamit sille, millaisen hinnan omastaan saattaisi saada. Vertaa omaasi muihin tarjolla oleviin kohteisiin ja arvioi mahdollisimman objektiivisesti, onko kodisiasi sellaisia ominaisuuksia, jotka nostavat sen muiden yläpuolelle.

Lainarahalla remonttia ei yleensä kannata ruveta tekemään, koska aika harvoin kustannukset siirtyvät suo-

raan myyntihintaan. Monesti voi olla kannattavampaa huomioida lähiaikoina tulevat remontit myyntihinnassa ja huolehtia siitä, että ostajaehdokas saa kaiken tarpeellisen tiedon talon kunnosta.

## **Pienet korjaukset parantavat kokonaisuutta**

Aika paljon voi kuitenkin tehdä vauhdittaakseen talon myyntiä, kertoo neuvontainsinööri, rakennusmestari **Timo Jokela** Peruskorjaamisen ja Rakentamisen kehittämiskeskus PRKK ry:stä:

– Talon ulkonäkö kohenee aika pienillä ja edullisilla keinoilla paljonkin. Kaikki rikkinäinen ja nuhraantunut pitää korjata. On myös hyvä huomioida, että uuden rinnalla vanha alkaa näyttää nuhruiselta, vaikkei likainen olisikaan. Jos siis maalaa seinät, kannattaa myös uusaa kaikki listat. Myös väliovet voi uusaa. Ovi karmeineen maksaa noin 150 euroa ja timpuri vaihtaa sen tunnissa.

– Pientäkään pintaremonttia ei kannata tehdä oman maun mukaan. On hyvä suosia vaaleita sävyjä ja pyrkiä neutraaliuteen joka kohdassa. Silloin mahdollinen ostaja näkee parhaiten talon mahdollisuudet, muistut-

taa Jokela.

Vanhoissa taloissa on usein paneelikatot. Ne voi maalata valkoisiksi tai levyttää uutta vastaaviksi edullisilla kattopaneeleilla. Levyttäminen on ehdottomasti helpompi keino, sillä paneelikatot maalaaminen on suojauksineen kaikkineen aika työlästä puuhaa.

– Halutessaan voi myös uusia lattiapinnat. Laminaatti ja vinyylilankkilaatit ovat helppoja ratkaisuja ja ne pystyy asentamaan itsekin. Vinyylilankku sen sijaan on aika haastava materiaali, sillä se on ohutta ja vaatii alustalta erinomaisen tasaisuuden, toteaa Jokela.

Talo on tietysti myös siivottava perusteellisesti. Kaikki ylimääräinen tavara viedään varastoon, kaikki pinnat ikkunat mukaan lukien pestään, vuoteet sijataan ja kylpyhuoneisiin vaihdetaan puhtaat pyyhkeet. Verhot vedetään sivuun ja jos ostaja tulee ilta-aikaan, laitetaan kaikki valot päälle. Silloin kokonaisvaikutelma on valoisa ja kutsuva.

Jokainen ostaja katsastaa kylpyhuoneen

Kylpyhuoneet ja saunaosasto kiinnostavat jokaista potentiaalista ostajaa. Niinpä ne on pestävä niin, että laattasaumat puhdistuvat. Rautakaupoista löytyy saumojen puhdistamiseen tarkoitettuja, järeitä aineita, joita tavallinenkin ihminen voi käyttää, kunhan noudattaa tarkasti ohjeita. Saumat pitää muistaa myös suojata puhdistuksen jälkeen.

– Jos kylpyhuonetta ei saa pesemällä puhtaaksi, voi kaakelit ja saumat maalata. Toimenpide antaa kylpyhuoneelle muutama vuoden lisää käyttöaikaa. Maali myös tekee vettä hylkivän pinnan laattaan, sanoo Jokela.

– Samassa yhteydessä kannattaa silikonit uusia, koska ne on joka tapauksessa irrotettava ennen maalausta.

Toisinaan kylpyhuoneessa saattaa olla niin sanottuja kopolaattoja. Ne ovat laattoja, jotka ovat irti alustastaan ja pitävät koputettaessa erilaista ääntä. Usein niitä kavahdetaan ja pidetään merkinä piilevästä kosteusvauriosta.

– Yksittäiset kopolaatat eivät ole paha asia niin kauan, kun ne pysyvät paikoillaan eikä sauma ole rikkoutunut. Kopolaatta ei välttämättä kieli kosteudesta, vaan voi yksinkertaisesti olla merkki huolimattomasta asennuksesta. Yksittäiset laatat voi myös kiinnittää uudelleen alustaansa injektoimalla, kertoo Jokela.

– Jos kopolaattoja on useita kymmeniä, on useimmiten ai-noa toimiva ratkaisu laatoittaa koko kylpyhuone uudelleen.

Ulkonakin voi tehdä pientä pintaremonttia

Ulkonakin taloa ja ympäristöä pitää yrittää katsoa vieraan silmin ja korjata ilmeiset puutteet. Räystäiden alustat nuhraantuvat usein muuta taloa nopeammin. Ne on siis syytä maalata tai homepestä.

Piha pitää tietysti siistiä esittelyä varten. Nurmikot on leikkattava ja talvella lumityöt tehtävä mahdollisimman huolellisesti. Kaikenlainen roina pitää ulkonakin joko pakata varastoon tai viedä kaatopaikalle.

Dokumentoi kaikki tehdyt korjaukset

Kaikki tehdyt toimenpiteet – on ne sitten tehty aiemmin tai juuri ennen myyntiä – kannattaa dokumentoida tarkasti. Niiden avulla on helppo selvittää ostajalle, mitä on tehty ja mitä on mahdollisesti pikapuoliin tulossa työlistalle. Aina parempi on, jos talolla on huoltokirja, josta selviävät tehdyt toimenpiteet. Se myös antaa ostajalle kuvan siitä, että talosta on pidetty huolta.

– Syrjemmällä sijaitsevien talojen kohdalla on tällä hetkellä vahvasti ostajan markkinat. Siellä taloa saa yleensä myydä pitkään. Toisaalta se tarkoittaa sitä, että hyvin pidettyjä taloja, joissa kaikki remontit on tehty ajallaan, on tarjolla varsin edullisesti. Jos siis pystyy siirtämään työnsä mahdollisimman pitkälti etätöiksi, voi kaupunkikaksion hinnalla saada hajasutusalueelta isohkon talon, oman pihan ja turvallisen ympäristön asua itselle ja lapsille, muistuttaa Jokela.

Vanhoista omakotitaloista löytyy toki myös kiinteistöjä, joiden kunnossapito on hoidettu heikosti tai lyöty kokonaan laimin. Mikäli on aikeissa ostaa tällaisen kiinteistön, kannattaa selvittää tarkasti, paljonko tuleviin korjauksiin on varattava rahaa, jottei tule suuria taloudellisia yllätyksiä.





## ÄLÄ HUOLI. ME HOIDAMME HOMMAN.

Asumnon myynti tai osto suunnitteilla? Kutsu meidät maksuttomalle arviokäynnille, niin jutellaan lisää.



**Nina Aitola**  
Yrittäjä, LKV  
050 369 1010  
nina.aitola@remax.fi



**Arja Weeraratne**  
Myyntijohtaja, LKV  
050 548 9049  
arja.weeraratne@remax.fi



**Riitta Koskinen**  
Kiinteistönvälittäjä, LKV  
050 409 5335  
riitta.koskinen@remax.fi



**Sirpa Miettinen**  
Myyntineuvottelija  
044 2901 944  
sirpa.miettinen@remax.fi



**Vesa Mäkinen**  
Myyntineuvottelija  
040 522 8682  
vesa.makinen@remax.fi



**Jesse Kakkola**  
Sisustussuunnittelija  
040 084 1690  
jesse.kakkola@remax.fi

**Varaa maksuton arviokäynti**  
[remax.fi/helmi](https://remax.fi/helmi)



**RE/MAX Helmi**  
Hämeenlinnan Asuntovälitys Oy LKV  
Palokunnankatu 24  
13100 Hämeenlinna

0400 167 192  
[remax.helmi@remax.fi](mailto:remax.helmi@remax.fi)  
[remax.fi/helmi](https://remax.fi/helmi)



# Joko olet tutustunut?

[www.omakotilehdet.fi](https://www.omakotilehdet.fi)





# Stailaa koti myyväksi

Ensivaikutelman antamiseen ei saa toista tilaisuutta – siksi taloa myydessä juuri hyvä ensivaikutelma on ensiarvoisen tärkeä. Viime vuosina on puhuttu asunnon stailaamisesta paljon ja sen onkin todettu lyhentävän myyntiaikaa verrattuna samanlaisiin, mutta stailaamattomiin kohteisiin.

Asunnon stailaaminen ei ole rakettitiedettä eikä kallista. Sen tarkoituksena on korostaa asunnon parhaita puolia ja luoda mielikuvia sen tarjoamista mahdollisuuksista.

Siispä töihin. Kannattaa käydä koko koti läpi huone kerrallaan ja siivota perusteellisesti. Myös ikkunat pitää pestä, sillä harmaat ja tahraiset ikkunat antavat koko asunnosta suttuisen vaikutelman.

Siivoa ja järjestele myös kaapit. Halusit tai et, talosta kiinnostuneet kurkivat joka tapauksessa kaappeihin nähdäkseen, millaiset säilytystilat talossa on.

Karsi tavaraa ja siirrä ylimääräisen varastoon. Vuokrattava pienva-rasto on hyvä ja edullinen vaihtoehto tavaratilan säilyttämiseen. Stailaaminen helpottaa myös omaa muuttoa, kun tavaroista on jo ennalta karsittu joutava pois. Mitä vähemmän saat aseteltua esittelyn ajaksi jäävät

tavarat, sen vähemmän ja suuremmalta asunto näyttää.

Vaikka itse olisit renessanssi-ihminen ja rakastaisit runsautta sisustuksessa, ei ostaja välttämättä ajattele samoin. Sisusta siis koti myyntiä varten väljästi ja neutraalisti ja käytä mahdollisuuksien mukaan vaaleita värejä. Kovin persoonallinen ja värikäs sisustus saattaa karsia ostajia jo pelkkien myyntikuvien perusteella.

Valoa, valoa, valoa! Se luo ympärilleen tilaa ja avaruutta ja on houkuttelevampi kuin synkkä luolamainen koti. Vedä siis verhot sivuun, nosta kaihtimet ylös ja lisää valoisuuden tuntua lisävalaisimilla, kirkkailla lampuilla ja heijasta valoa eri paikkoihin peilien avulla.

Muista vielä seuraavat, huonekohtaiset vinkit ennen kuvien ottamista ja esittelyä.

## Eteinen

Siivoa ylimääräiset vaatteet, laukut ja kengät pois. Voit jättää pari kaunista takkia ja laukua esille ja kenkien paikalle muutaman parin siistejä, hyväkuntoisia jalkineita. Yleisvaikutelma on silloin siisti, mutta kuitenkin asutun näköinen ja kotoisa.

## Olohuone

Siivoa pois henkilökohtaiset valokuvat ja vähennä koriste-esineiden määrää. Pyyhi tv-ruudusta pöly ja sormenjäljet ja jos olohuoneessa on takka, puhdista se noesta ja liasta. Piilota johdot, tyhjennä tasot ja lokerikot irtoroinasta.

## Keittiö

Laita keittiö kiiltämään: kiillota kaikki, mikä kiiltää, kuten rosteripinnat, hannot, altaat ja uunin ovi. Tyhjennä jääkaapin ovi magneeteista ja papereista, piilota tasoilta pienkoneet kaappeihin, irrota esille jäävien johdot seinästä ja kääri ne nätisti koneen taakse. Pöydälle voit nostaa hedelmäkorin, kukkamaljakon tai vaikka yrttikorin. Piilota myös koiran tai kissan ruokakuppi ja juoma-astia.

## Makuuhuone

Petaa sänky huolellisesti. Siisti päivä-peite ja neutraalit sisustustyyny luovat tunnelmaa. Tyhjennä yöpöydiltä kaikki ylimääräiset tavarat, kuten puhelimen laturi, herätyskello tai radio. Laita henkilökohtaiset valokuvat myös makuuhuoneessa pois näkyviltä.

Viikkaa vaatteet kaappeihin niin,

että kaapin ovet mahtuvat kunnolla sulkeutumaan. Järjestä lastenhuoneessa lelut paikoilleen.

## Kylpyhuone

Korjaa pois hygieniatuotteet ja henkilökohtaiset tavarat kuten kylpytakit, shampoot, hammasharjat, roskakorit ja vessaharjat. Ripusta esille muutama värisävyiltään hillitty ja puhdas pyyhe ja kiillota hanat. Laita wc-pytyn kansi kiinni.

## Piha

Leikkaa nurmikko ja talvella tee lumityöt siististi. Siirrä myös ulkona ylimääräiset tavarat varastoon. Siirrä autot pois pihalta esimerkiksi kauemaksi kadulle kuvausten ja esittelyjen ajaksi.

## Viime silaus

Vie roskat ja tuuleta koti. Avaa verhot ja nosta sälekaihtimet. Valaise riittävästi. Pöyhi sisustustyyny ja viikkaa tai asettele viltit ja muut tekstiilit kauniisti. ■

Lähde: popkotikauppa.fi

» KOLUMNI

Elämää rintamamiestalossa



Juhani Vahtokari

Kolumnisti on rintamamiestalossa asuva rehtori, jolle on karttunut kokemusta vanhasta talosta ja sen korjauksista jo 40 vuoden ajalta.

Lunta, lunta, lunta vain

Sysipimeässä yössä kuului voimakas rikkoutuvan esineen ääni kumean mossahduksen säestämänä. Mikä se voi olla? Unenpöpperössä oivalsin, että kyse oli olta-va katolta putoavasta lumimassasta. Lämpötila oli ollut muutaman päivän plussan puolella ja katolle kertynyt paksu lumikuorma oli vähitellen alkanut irtautua pellistä kunnes se sai tarpeekseen ja, vyöryi alas.

Kuin ajatus olimme puolison kanssa pystyssä; olo-huoneen ikkuna auki, ja mitä näimmekään. Valtava lumimäärä oli syöksynyt alas uudenkarhean ilmavesi-lämpöpumpun ulkoyksikön muoviselle katolle. Tukeva suojakatos oli suunnitteilla, aineetkin oli hankittu, mutta suojasää ehti tällä kertaa ensin.

Kun aamulla soitin lämpöfirmaan, he kertoivat, että uusi kansi maksaa 540 euroa. Kun soitin vakuutusyhti-öön, jossa meillä on kotivakuutus, vastaus oli: – Ei kor- vata.

Nyt kun oppirahat on maksettu, saa lumi pudota alas silloin kun haluaa; tukeva suojakatos on valmis ja pitää huolen siitä, että yksinkertainen, suorakaiteen muo- toinen katos, joka maksaa yli 500 euroa, on turvassa. Muutoinkin tämän kuluneen talven lumimassat ovat täyttäneet omakotialueen kadut, risteykset, liittymät ja antaneet aura- ja karhumiehille melkoisen urakan. Voi sitä vesimäärää, joka tietyissä sääolosuhteissa kehitty- kään kun sulaminen on huipussaan.

Elämä suurehkolla omakotialueella on tällaisina tal- vina erityistä. Talojen, jotka ovat saman näköisiä, välissä päivä päivältä kapenevilla kaduilla pujottelevat suuret

säiliöautot. Naapurien asukkaat tarttuvat lapioon tai lu- mikolaan harva se päivä. Karhu huristaa ohi jo aamuvii- deltä, sen jälkeen tulevat kuormaajat, jotka viimeistelevät aurauksen. Onko tämä nyt sitä ilmaston lämpenemistä?

Niin rintamamiestalojen kuin muidenkin salaojitukset pääsevät keväällä näyttämään tehonsa ja vesi ränneissä ei ehdi sulaa ennen kuin vesi vuotaa niistä yli eikä pake- ne syöksyihin, jonne ne on tarkoitettu. Vesi on eräs niistä luonnonvoimista, joille emme mahda juuri mitään. Ilma- tieteen laitoksen mukaan 500 litran lumiläjystä sulaa noin 50 litraa vettä. Vedellä on tapana mennä "vääriin" paikkoihin, kellareihin, sokkeleihin jne.

Toisaalta taas, kun rintamamiestalon isäntä tai emän- tä laittavat kumisaappaat jalkaan ja aloittelevat puutar- han kevättyöt, vesi on elintärkeä. Kun lumi vielä asustaa katolla, joku viisas on laskenut, että 15 senttimetrin lumi- kuorma 150 neliön katolla painaa noin 2300 kg. Lumi on siis melko oikukas kaveri. Toisaalta paljon huolia tuova, toisaalta välttämätön.

Kevään odotus kaiken lumen jälkeen on kiihkeätä. Näkykö jo pientä vihreyttä? Maaliskuun katsotaan ole- van ensimmäinen kevätkuukausi, vaikka melkoisia lumi- pyryjä saattaakin tulla ja mennä. Mitä Maariana katolla, sitä vappuna vaossa, sanoi vanha kansa. "Jos huhtikuu on kylmä ja märkä, tulee heinä lato olemaan täynnä". Kansa oli kehittänyt kokemuksensa perusteella paljon viisauksia.

"Kaksi on kaunista kesällä, lehti puussa, ruoho maas- sa ja tuomenkukka kolmantena".



**Teksti:** Ulla Sirén

# Kaikenkarvaiset kotipihalla

**Ihmisten kotipiha on myös heidän lemmikkiensä piha. Lemmikkieläimet viihtyvät omien ihmistensä seurassa omalla reviirillään, ja siksi niiden pihaelämä kannattaa tehdä mahdollisimman mukavaksi ja turvalliseksi. Samalla on hyvä ajatella myös naapureiden mukavuutta ja turvallisuutta noudattamalla lemmikkien ulkoilua koskevia säädöksiä.**

Omakoti- tai rivitalopihaa suunnitellessa kannattaa ottaa alusta alkaen huomioon perheen lemmikit. Kukka-  
penkin keväisen tuore multa tai käytävän vasta tasoi-  
tettu hiekka on puutarhaihmiselle houkutteleva näky,  
mutta se on sitä myös kissoille ja koirille – kaivamis-  
tarkoituksiin. Varsinkin koiranpennut osallistuvat mie-  
lellään puutarhatöihin kuoputtamalla taimia ylös sitä  
mukaa, kun isäntäväki ehtii niitä istuttaa. Siksi on syytä  
pohtia valmiiksi, mitä lemmikit saavat puuhata pihalla.  
Rajataanko niiden käyttöön vain tietty alue, vai onko  
koko piha vapaassa käytössä? Onko alueella esimerkik-  
si myrkyllisiä kasveja tai vaarallisia paikkoja? Kuinka

armollinen haluat olla itsellesi ja lemmikillesi: haittaa-  
ko, jos pallonhakuleikissä katkeaa muutama perenna,  
ja saako kissa nukkua terassilla kukka-astiassa, vaikka  
istutus siitä hieman kärsisi?

Lemmikeille on tarjolla kaikenlaisia pihavälineitä  
koirien uima-altaista mielikuvituksellisiin kiipeilyra-  
kennelmiin, mutta karvaisille ystäville riittävät taval-  
lisesti hyvät perusasiat: varjoa ja juomavettä, sateen-  
suojaa, kylminä päivinä lämmin suojapaikka. Jos kis-  
salle tai koiralle päädytään rakentamaan oma aitaus,  
häkki tai koppi, on tarpeen ottaa selvää, tarvitaanko  
sellaiseen lupa. Esimerkiksi taloyhtiön, taajaman tai

kaupungin järjestyssäännöissä voi olla lemmikkieläin-  
ten pitoa koskevia rajoituksia, ja myös naapureilta voi-  
daan joissakin tapauksissa edellyttää suostumus, vaika  
verkkoaitaus omalla pihalla ei kuulostakaan kovin  
järjestyttävältä maiseman muutokselta.

## Juoksua vaijerin päässä

Koira on pidettävä taajamassa kytkettynä, mutta omalla  
pihalla vapaa ulkoilu on sallittua. Edellytyksenä on, että  
koira pysyy rajatulla piha-alueella, mistä asiasta tottele-  
vaisetkin yksilöt saattavat joskus lipsua, jos jotain ylvöi-



Kanit ja muut pienet eläimet viihtyvät ulkona lämpiminä kesäpäivinä. Niiden häkin tai aitauksen pitää tarjota riittävä suoja sekä petoeläimiltä että paahteelta.

maisen kiinnostavaa ilmestyy lähimaille. Jotkut koirarodut ovat tyypillisiä pihakoiria, jotka viihtyvät itseksensä ja nauttivat erityisesti talonvartijan tehtävästä. Niitäkään ei luonnollisesti saa jättää pihalle yksin, jos ihmiset eivät ole kotona.

Kaikkia pihoja ei ole mahdollista aidata niin, että lemmikit voisivat oleilla vapaasti koko alueella. Silloin juoksunaru tai -vaijeri on keino varmistaa, että koira pysyy pihassa, vaikka omistajien huomio kiinnittyisi muualle. Juoksuvaijerit on suunniteltu enimmäkseen keskikokoisille ja suurille roduille, ja niitä on saatavissa erilaisia koiran painon mukaan noin 15 kilosta ylöspäin. Pieni koira pysyy tavallisen hihnan tai narun päässä, kunhan sen turvallisuus ja hyvinvointi varmistetaan samalla tavoin kuin vaijeriin kytketyn koiran: naru ei saa päästä kiertymään tai sotkeutumaan mihinkään, sen päässä olijan on päästävä tarvittaessa varjoon tai suojaan sateelta, ja tarjolla on oltava raikasta vettä. Narussa tai vaijerissa kiinni olevalle koiralle suositellaan kaulapannan sijasta valjaita.

Jos vaijeria ei voi kiinnittää esimerkiksi puuhun tai tolppaan, tarkoitusta varten on olemassa maahan kiinnitettävä koukku, joka sopii melkein pihaan kuin pihaan. Sen sijaan kaikki koirat eivät välttämättä opi viihtymään vaijerissa. Silloin verkkoaitaus voi olla niille parempi vaihtoehto, mikäli asuinalueen säädökset sen sallivat.

Suvimaja ei ole pysyvä asunto

Koiran oma pieni maja on idyllisen näköinen lisä pihaan, mutta sen täytyy palvella asukastaan oikealla tavalla. Ulkotarhassa asuvien koirien kopeista on olemassa omat lämmöneristystä koskevat säädöksensä, ja niissä tulisi olla kylmänä aikana aina vähintään + 10 as-

teen lämpötila. Valmiina myytävissä koirankopeissa on tarjolla monenlaisia eristys-, lämmitys- ja eteishuone- ratkaisuja, eikä menneiden vuosikymmenten yksihuoneinen maavarainen lautakoppi enää täytä mitään hyväksyttäviä ehtoja.

Mikään ei silti estä rakentamasta lemmikille pientä kesämajaa, joka tarjoaa suojaa sateella ja rauhallisen nukkumapaikan. Sellainen voi olla esimerkiksi koiran- koppi piha-aitauksessa tai juoksunarun yhteydessä, ellei ole vaaraa, että naru tai vaijeri takertuu kopin rakenteisiin. Helteellä kopissa voi olla kuumempi kuin sen ulkopuolella, mutta hyvässä varjossa olevaan koppiin voi kokeilla laittaa esimerkiksi geelitäytteisen itseviilentyvän viilennyspatjan.

Kissat pitävät pienistä luolamaisista pesistä, ja toisaalta ne viihtyvät korkealla puiden oksilla tai vaikka kaiteilla, joista on helppo tarkkailla ympäristöä. Kissan ulkotarhan pitäisi olla tarpeeksi korkea mutta ehdottomasti katettu, ja siellä voi olla sekä näkösuojan tarjoava pesä että esteetön tarkkailupaikka esimerkiksi raapimispuun huipulla. Kissa voi viettää ulkotarhassa lyhyen hetken talvellakin suojasäällä, mutta mitkään häkit, kopit tai tarhat eivät koskaan ole sisätiloihin tottuneen lemmikin pysyviä asuntoja. Niissä voi viettää aikaa vain silloin, kun ihmisperheen jäseniä on läsnä varmistamassa karvakaverin hyvinvoinnin.

**Häkkiulkoilu sopii pikkulemmikeille**

Kissan ulkoilu on kiihkeitä tunteita herättävä ikuisuus- kysymys, mutta kiistatonta on, että taajama-alueella kissan pitäminen irti on kiellettyä. Kissa voi oppia kulkemaan valjaissa ja talutushihnassa, ja sille voi rakentaa ulkotarhan pihaan samoilla edellytyksillä kuin koirallekin.

Kissa on kuitenkin perusluonteeltaan vapaa ja itsenäinen, ja se pitää isosta reviiristä, jonka rajat saa määritellä itse. Kissa ei siis tee pihassapysymisopimuksia omistajansa kanssa, ja halutessaan se livahtaa karkuun uskomattoman pienestä kolosta. Siksi kissan aitaukseen tarvitaan mielellään kaksi ovea, joista toinen on pieni luukku kissan sisään laittamista varten, ja toinen sellainen, jonka kautta aitauksen pääsee siivoamaan. Luukulla varmistetaan, että kissa ei tee ovelta täyskäännöstä ja livistä toiseen suuntaan kuin oli tarkoitus.

Kaikista eläimistä kanit ovat eräänlaisia häkkieläimen prototyyppejä. Kanihäkki-sanaa käytetään joskus kuvaamaan yleisesti pientä ja ahdasta tilaa. Kanin ulkoilutila ei saa kuitenkaan olla liian pieni, ja isoille roduille on oltava tilaa enemmän kuin kääpiökaneille. Kanit ovat saaliseläimiä, joten niiden häkin on oltava samalla vahva suoja erilaisia petoeläimiä vastaan. Sen on oltava tietenkin katettu, ja myös oven salpojen on oltava niin lujia, etteivät ne aukea vahingossa.

Kanien, marsujen ja muiden pienten lemmikkien ulkoilmaelämään pätevät muuten samat säännöt kuin kissojen ja koirien: raikasta juomavettä ja suojaa tarvitaan aina. Kanit tarvitsevat turvapaikakseen kopin, joka ei saa olla liian kuuma eikä kostea. Oljet ja heinät sitovat pehmikkeinä hyvin kosteutta, ja ne on helppo vaihtaa puhtaisiin tarvittaessa.

Kanit rakastavat kuoppien kaivamista, ja ne osaavat myös kaivaa itselleen sopivan karkureitin aitauksensa seinän ali. Jotkut suosittelevat kanihäkkiin lattialevyä karkumatkojen torjumiseksi. Jos kuitenkin haluaa tarjota kaneille turvallisen mahdollisuuden niille luontaiseen toimintaan, voi aitauksen alle asentaa vahvaa metalliverkkoa parin- kolmenkymmenen sentin syvyyteen. Silloin pitkäkorvat voivat kaivella koloja mielin määrin vaarantamatta omaa turvallisuuttaan. ■



» LAKIPALSTA



Varatuomari Iina Tornberg  
Asianajotoimisto  
Lindblad & Co Oy

Kuluttajariitalautakunnan ratkaisu  
omakotitalossa asuvien eläkeläisten  
sähkölaskun kohtuullisuudesta

Sähkölämmitteisten omakotitalojen lämmityskustannukset ovat kuluvina vuosina aiheuttaneet huolta. Esimerkiksi pienituloiset eläkeläiset ovat voineet olla varsin tukalassa tilanteessa kalliitten sähkölaskujensa kanssa. Sähkön markkinahinnan alentuessa pahaa mieltä on erityisesti aiheuttanut se, että myynissä olevan määräaikaisen sähkösopimuksen on saanut huomattavasti paremmin ehdoin kuin mitä voimassa olevassa sopimuksessa oli sovittu. Suorassa sähkölämmityksessä olevan omakotitalon asukkaiden vaadittua ratkaisupyyntöä, kuluttajariitalautakunnan oli ratkaistava, oliko määräaikaisen sähkösopimuksen mukainen sähköenergian hinta ollut pienituloisille eläkeläisille kohtuuton sopimuksen tekemisen jälkeen muuttuneissa olosuhteissa. Kuluttajariitalautakunta antoi kyseisen ratkaisunsa nro D/5604/39/2023 joulukuussa 2023.

Kuluttajariitalautakunnan ratkaisua hakeneet eläkeläiset olivat 31.10.2022 tehneet elinkeinonharjoittajan kanssa kiinteähintaisen määräaikaisen sähköntymyntisopimuksen 11.11.2022 ja 31.10.2024 väliselle ajalle. Sähköenergian hinnaksi oli sovittu 27,25 senttiä kilowattitunnilta perusmaksun ollessa 2,50 euroa kuukaudessa. Antamassaan ratkaisussa kuluttajariitalautakunta suositti, että elinkeinonharjoittaja kohtuullistaa kuluttajien sähkösopimuksen hinnan 20 senttiin kilowattitunnilta 11.11.2022 ja 10.11.2023 väliseltä ajalta. Lisäksi lautakunta suositti elinkeinonharjoittajaa palauttamaan kuluttajille näiden maksamat suoritukset kohtuulliseksi katsottavan hinnan ylittäviltä osin kuitenkin siten, että lasketusta hyvityksestä vähennetään saatu sähköhyvitys. Kuluttajariitalautakunta otti päätöksellään kantaa vain sopimuksen ensimmäisen kuluneen vuoden sähköenergian hinnan kohtuullisuuteen. Päätös oli syntynyt äänestyksen (6–2) jälkeen.

Suosituksensa perusteluissa kuluttajariitalautakunta kiinnitti huomiota sopimuksen solmimishetkellä voimassaolleiden sähkömarkkinoiden poikkeuksellisuuteen Ukrainan sodan ja sen eurooppalaisille sähkö- ja energiamarkkinoille aiheuttaman kriisin johdosta. Poikkeuksellisessa tilanteessa sähkön markkinahintojen muutosten ennustaminen oli käynyt kuluttajille

mahdottomaksi. Kuluttajariitalautakunnan mukaan kyseisten eläkeläisten noin kahden vuoden määräaikaista sopimusta ja sen kohtuullisuutta oli arvioitava sekä vuositasolla että kokonaisuutena. Vertailuhinnaksi tuli kuluttajariitalautakunnan mukaan ottaa sopimuksen voimassaoloaikana markkinoilla tarjottujen määräaikaisten sopimusten keskihinta. Eläkeläisten sähkönkulutus oli heidän oman ilmoituksensa mukaan ollut sopimuksen ensimmäisen vuoden aikana vähintään 18 000 kilowattituntia, jolloin sähköenergiasta maksettavaksi olisi tullut noin 4 900 euron lasku. Sähköhyvitystä eläkeläiset olivat saaneet yhteensä 533,67 euroa. Kuluttajariitalautakunta vertasi kuluttajien sähköstään maksama hintaa Energiaviraston ylläpitämien sähkön hintatilastojen kuukausittaisen sähkön keskihintojen keskiarvoon 1.11.2022 ja 1.10.2023 väliseltä ajalta ja totesi, että kuluttajien sähkösopimuksen hinta ylitti näin lasketun 15,06 sentin keskihinnan vuositasolla yli 15 prosentilla ja yli 150 eurolla. Kuluttajariitalautakunnan mukaan sopimus voi johtaa kohtuuttomuuteen ja sitä tulee sovitella, jos kuluttajan maksama kiinteä hinta sähköstä ylittää mainitut kynnysluvut.

Kuluttajariitalautakunta otti kohtuuttomuusarvioinnissa ja sovittelun määrässä lisäksi huomioon kuluttajien tapauskohtaiset olosuhteet. Eläkeläisten sähkölaskun määrä oli ollut lähes 5 000 euroa vuodessa ja sähköenergiaa oli käytetty heidän vakituisen asuntonsa välttämättömään lämmitykseen. Eläkeläisten sähkösopimuksen mukainen lasku energiasta sähköhyvityksellä vähennettynä oli erityisesti talvikuukausina vastannut merkittävää osaa heidän nettotuloistaan. Sähkölaskun kokonaismäärää oli sähköhyvitysten jälkeenkin voitu pitää suurena eläkeläisten kokonaistalouteen nähden, eikä sähkösopimus ollut ollut irtisanottavissa lainkaan tai edes kohtuullisin ehdoin. Lisäksi asiassa ei ollut ilmennyt mitään erityisiä tapauskohtaisia seikkoja, jotka olisivat puhuneet hinnan sovittelua vastaan, vaikkei kuluttajien kohdalla ollutkaan ilmennyt sairaudesta, työttömyydestä taikka muusta sosiaalisesta suoritusesteestä johtuvia maksuvaikeuksia, jotka olisivat puoltaneet hinnan erityisen suurta sovittelua.

B.I.G. EXACT™

# TÄYSIN SILMIENI MUKAAN VALMISTETUT

Koe tarkinta mahdollista näkemistä  
täysin biometrisillä Rodenstockin  
moniteholinsseillä.



R  
RODENSTOCK

Tule teettämään  
biometrinen näköanalyysi  
silmistäsi ja koe tarkinta näkemistä

Fenno  
OPTIIKKA

Parola

Resurs  
Bank 10 kk  
kulutonta  
maksuaikaa

Jaakonkuja 5 13720 Parola • Puh. 03 6371515 • Palvelemme ma-pe klo 9-17

Ajanvaraus netissä - [www.fennooptiikka.fi](http://www.fennooptiikka.fi)



Teräskolmio Oy

VASTUULLISTA METALLINKIERRÄTYSTÄ  
YLI 50 VUODEN KOKEMUKSELLA



Ostamme metalliromut päivän hintaan,  
myös värimetallit!

- metalliromut
- kaapelit
- lyijyakut
- romuautot

Noutopalvelu isommille metalliromuerille!

[teraskolmio.fi](http://teraskolmio.fi) 040 3434 130 [info@teraskolmio.fi](mailto:info@teraskolmio.fi)



Hyvinkää, Hyypärä  
Hyypäräntie 131

Nurmijärvi, Röykkä  
Tekkalanpolku 9

## KAIKKEA PUUTARHAAN Prisma Hämeenlinnasta!



House  
Kaasugrilli Delta  
3 poltinta

249<sup>00</sup>



House  
Paviljonki  
295 x 295 x 270 cm

199<sup>00</sup>



Teknos  
Woodex Aqua Wood Oil  
Ruskea tai harmaa

9 L 81,95 (9,11/l)  
2,7 L 33,95 (12,57/l)  
0,9 L 15,95 (17,72/l)



House  
Kaasugrilli Alfa  
4+1 poltinta

299<sup>00</sup>



House  
Riipputuoli Harper  
83 x 117 x 193 cm

299<sup>00</sup>



Teknos  
Nordica Classic talomaali

9 L 119,00 (13,22/l)  
2,7 L 61,90 (22,93/l)  
0,9 L 27,90 (31,00/l)



Fireplus  
Kaasugrilli  
3 poltinta

229<sup>00</sup>



Keter  
Kansituoli  
Troy Adirondack

129<sup>00</sup>



Tikkurila Vinha  
Peittävä suoja puulle

11,7 L 115,00 (9,83/l)  
7,2 L 83,90 (11,65/l)  
3,6 L 49,90 (13,86/l)  
0,9 L 21,90 (24,33/l)



HÄMEENLINNA Wartiamäentie 2  
MA-LA 7-23, SU 9-23

HÄMEENMAA

MEILTÄ  
SAAT  
BONUSTA  
s-kanava.fi