



## Haastavilla kasvu- paikoilla kasvivalintojen merkitys korostuu

Ulkoverhousremontti on hyvä  
tilaisuus lisäeristämiseen

10

Varjoa, juomavettä ja sateensuojaa  
– mukavat pihat lemmeille

24



  
**VIESATEK**  
VIEMÄRISANEERAUSTA SUKITTAMALLA

LISÄÄ KÄYTTÖIKÄÄ  
VIEMÄRIPUTKILLE SUKITTAMALLA

**TOTEUTAMME  
VIEMÄRISANEERAUKSET BETONI-,  
VALURAUTA- JA MUOVIVIEMÄREIHIN**

- AMMATTITÄIDOLLA
- LAADUKKAALLA TYÖNJÄLJELLÄ
- MARKKINOIDEN PARHAILLA TUOTTEILLA
- KILPAILUKYKYISELLÄ HINNALLA

Viemärikuvaukset/Myynti 020 741 8410  
[viesatek@viesatek.fi](mailto:viesatek@viesatek.fi), [www.viesatek.fi](http://www.viesatek.fi)

*Carolina*  
**KEITTIÖ**

Avoimena arkisin  
Kortesjärvellä 8-16  
Lapua (ma-ke) 9-17



**Ratkaisut kodin kaikkiin tiloihin**

Valmistamme aina yksilölliset  
-keittiöt ja kodinhoitotilat  
-eteiset ja WC-tilat  
-komerot ja vaatehuoneet  
-ovien ja tasojen vaihdot  
suunnittelusta asennukseen.

010 348 3220

[myynti@carolinakeittio.fi](mailto:myynti@carolinakeittio.fi)



[www.carolinakeittio.fi](http://www.carolinakeittio.fi)

Jääkärintie 22, Kortesjärvi  
Asemakatu 2, Lapua



Rakennus ja remontointi

# K A Hauta-aho Oy

KAIKKI RAKENNUS JA REMONTTITYÖT

- Suunnittelu
- Linjasaneeraus
- Asbestikartoitukset ja asbestin purkutyöt
- Purkutyöt pölyttömästi!
- Vesivahinkokorjaukset
- Vesieristykset (VTT:n sertifikaatti)
- Laatoitukset ja muut pintatyöt
- Saunat
- Myös LVI ja Sähkö
- Tasoitus- ja maalaustyöt
- Katto- runko- ja julkisivutyöt



www.hauta-aho.fi • 040 521 5345

## TEKNO-TRAILER

VAHVA  
JA

TURVALLINEN  
VALINTA



KULUTTAJILLE JA  
AMMATTILAISILLE  
LAAJA VARASTOVALIKOIMA  
RAKENTAMISEEN JA  
SISUSTAMISEEN!



## Sinun rautakauppasi!

Sisustajalle, remontoijalle ja rakentajalle



PALVELEVA AMMATTITAITOINEN HENKILÖKUNTA



LAAJA PUUTAVARAN VARASTOVALIKOIMA



64,90

9 l (SL12) 75,90€

29,90

2,7 l (TG66) 35€

**Remonttimaali Design 20**  
Puolihihmeä, valkoinen.



59,90

9 l (TV26) 69,90€

24,90

2,7 l (QO95) 29,50€

**Sisustusmaali Design 7**  
Himmeä valkoinen perusmaali

### Uudet Kährs vinyylilankut!

Kährs Luxury Tiles vinyylilankku  
Leveälankkuinen 1-sauvainen lattia, joka  
tuo sisustukseen kodikkuutta ja rentoa  
tunnelmaa.

Heijastelamaton ultramattapinta.  
Lukkopontti, helppo asentaa. Integroitu  
askelääntä eristävä kerros Käyttöluokka 33.

30 €/m<sup>2</sup>



LAATTAMAAILMA

Tule tutustumaan uudistu-  
vaan laattaosastoomme!

VERKKOKAUPPA 24/7

Tarjoukset ja tuotetiedot

www.hartman.fi



TERVETULOA MYYMÄLÄÄN!

PALVELEVA RAUTAKAUPPA

avoinna ma-pe 7-18, la 9-15

(06) 4183 111, (06) 4183 256 (myymälä)

# HARTMAN

1862

TEOLLISUUSTIE 9, SEINÄJOKI

# Omakoti

www.omakotilehdet.fi  
facebook.com/omakotilehti

**Ilmestyminen**

Nro 1/2024	vko	4
Nro 2/2024	vko	13
Nro 3/2024	vko	27*
Nro 4/2024	vko	37
Nro 5/2024	vko	44

**Jakelu ja levikki**  
Jakelulevikki 18 000 kpl

Omakotitalot Seinäjoen, Ilmajoen, Kauhajoen, Kauhavan, Lapuan, Nurmon, Kurikan, Jurvan ja Ylistaron taajamissa.

\* Jakelussa Farmari-messuilla 04.–06.7.2024

**Julkaisija ja kustantaja**  
Media Potentia Oy  
Kuninkaankatu 24 A  
33210 Tampere  
p. 0400 772 229  
www.mediapotentia.fi

**Päätoimittaja**  
Petri Kaukonen  
p. 0400 770 203  
petri@mediapotentia.fi

**Toimitus**  
Mari Pihlajaniemi  
p. 045 276 5998  
toimitus@mediapotentia.fi

**Mediamyynti**  
Media Potentian toimisto  
p. 0400 772 229  
toimisto@mediapotentia.fi

**Taitto ja ilmoitusvalmistus**  
Media Potentia Oy  
aineistot@mediapotentia.fi

**Paino**  
Kaleva Oy

**Etukannen kuvat**  
Pääkuva Dreamstime  
Yläkulma Freepik

Lehti noudattaa ilmoitusten julkaisusääntöjä. Reklamaatit on tehtävä 7 vrk:n aikana ilmoituksen julkaisemisesta Media Potentia Oy:lle. Suurin mahdollinen vastuu ilmoituksen julkaisemisesta sattuneesta virheestä tai poisjäämisestä sekä sen aiheuttamista vahingoista on ilmoituksen hinta. Mikäli ilmoitusmateriaali saapuu aineistopäivän jälkeen Media Potentia Oy ei ole velvollinen korvaamaan painovirheitä. Ilmoituksista lähetetään oikovedos sopimuksen mukaan.Peruutukset viimeistään aineistopäivänä. Jos ilmoitus on ehditty valmistaa ennen peruutusta, veloitetaan siitä 50 % ilmoituksen hinnasta.



## Pieni pintaremontti ehostaa talon myyntiä varten

Unsplash

# Tässä lehdessä

- 3 Pääkirjoitus
- 5 Ajankohtaista
- 6 Hybridilämmitys
- 10 Julkisivuverhousremontti
- 13 Lakipalsta
- 14 Pihan kasvialinnat haastavilla kasvupaikoilla
- 16 Maa-ainekset pihaa perustettaessa
- 20 Omakotitalon remontointi myyntiä varten
- 24 Lemmikit omalla pihalla
- 26 Ajanviete



Petri Kaukonen  
Päätoimittaja

# Kestävää asumista etsimässä

Kerava ilmoitti viime syksynä luopuvansa kesän 2024 asuntomesuista. Sen sijaan kaupunki ryhtyi kehittämään Kivisillan alueelle omaa Uuden ajan rakentamisen festivaaliaan. Tapahtuma lupaa esitellä kävijöille laajasti kestävän rakentamisen ja asumisen ratkaisuja.

Niille onkin nykymaailmassa kysyntää. Aihe on ollut esillä, kun EU on pyrkinyt lisäämään ympäristöystävällisyyttään ja suitsimaan hiidioksidipäästöjään useilla eri osa-alueilla. Juuri asuminen ja rakentaminen aiheuttavat merkittävän osan Suomen päästöistä, ja etenkin asuinrakennusten lämmitys on meillä suuri energiankuluttaja.

Kyseessä ovat siis suuret linjat ja suuret tavoitteet. Vaikka oman asumisen hiilijalanjälki ei olisikaan päälimmäisenä omakotiasujan mielessä, EU:n määrittelemät linjaukset näkyvät ennen pitkää itse kunkin arjessa monin eri tavoin, joskus hyvinkin pienissä asioissa.

Alkuvuodesta kuluttajia ihmetyttivät esimerkiksi muovisten kierätyspullojen uudet saranakorkit, jotka eivät irtoa pullon kaularenkaasta. Uudistus johtuu EU:n kertakäyttömuoveja koskevasta direktiivistä: kesään 2024 mennessä kaikkien pantillisten muovipullojen korkkien on pysyttävä kiinni pullossa. Sääntelyn tavoitteena on vähentää muoviroskan määrää ympäristössä ja lisätä muovien kierrätystä.

Joten omakotiasujan on hyvä pitää silmänsä auki sen suhteen, millaisia uusia ratkaisuja kestävän asumisen ja elämäntavan puitteissa nousee esille. Voi olla, että aikanaan niiden vaikutukset löytää omastakin arjestaan – ruokapöydältä, sähkölaskusta tai vaikkapa autotallista.

Lämpimin terveisin,

Petri Kaukonen

Päätoimittaja  
Omakoti



# HUOLLAMME

KAIKKI PYÖRÄMERKIT  
JA -MALLIT.  
Huollot aikaa varaamatta.  
Nyt myös luistimien teroitukset/  
muotoilut sekä suksien voitelut.

**huollot - asennukset - varaosat**

## Riston Pyörähuolto

Jaakkolantie 3, 60100 Seinäjoki, p. 040 350 7793 • Avoinna ma-pe 10-17, la 10-14



# KEVÄT TULEE VAUHDILLA!

**Tervetuloa  
rengaskaupoille!**



## Hankook GOODYEAR



### RENGAS TOMIC

**RENGAS-TOMICO OY**  
Rengastie 6  
60120 SEINÄJOKI  
ark. 8-17

**050 4090 628**  
[info@rengastomico.fi](mailto:info@rengastomico.fi)  
[www.rengastomico.fi](http://www.rengastomico.fi)  
[facebook.com/rengastomico](https://facebook.com/rengastomico)



## » LYHYESTI

# 10 pahinta virhettä kotisiivouksessa – vältä nämä siivousalan ammattilaisen vinkeillä

Helpolta ja nopealta vaikuttava siivousoperaatio voi pahimmassa tapauksessa tuhoata kodin pinnat. Valtaosa kotisiivouksessa tehdyistä virheistä liittyy joko huolimattomuuteen tai vääränlaisten siivousaineiden ja -välineiden käyttöön. Siivousyritys Koti Puhtaaksi Oy:n toimitusjohtaja **Reetta Alastalo** listaa pahimmat siivousmokat ja kertoo vinkkinsä niiden välttämiseksi.

## 1. Liika pesuaineen annostelu

Kun pesuainetta on liikaa, sitä jää helposti siivottaville pinnoille ja vaatteisiin. Tämä taas vaatii ylimääräistä huuhtelua ja lisää vedenkulutusta.

– On tärkeää käyttää pesuaineita vastuullisesti ja noudattaa suositeltuja annosteluohjeita. Oikea annostelu vähentää ympäristövaikutuksia, ylläpitää terveyttä, säästää rahaa ja varmistaa tietysti myös paremmat siivoustulokset, Alastalo neuvo.

## 2. Liian harva siivousväli

Mitä pidempään tahrat ovat pinnoilla, sitä haastavampaa niitä on poistaa. Vastaavasti tasainen siivousväli säästää kodin pintoja ja jopa rahaa. Esimerkiksi liesituulettimen rasvasuodatin pysyy säännöllisesti pestynä käyttökelpoisena monta vuotta.

## 3. Väärät siivousaineet

Vääriin tarkoituksiin käytetyt siivousaineet ovat tehottomia ja saattavat pahimmassa tapauksessa vahingoittaa kodin pintoja. Tästä esimerkkinä toimii lasisuihkeen käyt-

tö laattalattiaan. Suihke antaa lattialle kiillon hetkeksi, mutta ennen pitkään kertyy pinnoille niitä vahingoittaen. On siis ensisijaisen tärkeää valita oikeat puhdistusaineet ja noudattaa niiden käyttöohjeita.

## 4. Naarmuttava taikasieni

Taikasieni on näppärä tahrannoistaja, mutta kaikkiin tarkoituksiin se ei sovi. Esimerkiksi seinässä olevan tahrnan mukana saatat poistaa myös osan maalikerrosta.

Taikasienen sijaan Alastalo vinkkaa ko-keilemaan ekologista puhdistuskiveä:

– Puhdistuskivi on tehokas siivousaine, jolla pääset eroon myös kylpyhuoneen kalkkisaostumista, joihin taikasieni ei pysty, hän kertoo.

## 5. Likaiset siivousvälineet

Likaiset siivousvälineet mitätöivät siivouksen hyödyn, sillä ne levittävät mukanaan likaa ja bakteereja ympäri asuntoa. Alastalon mukaan siivousvälineet on käytön jälkeen tärkeää pestä niille sopivilla menetelmillä sekä käyttää eri tiloissa eri siivousvälineitä.

## 6. Pintapuolinen siivous

Pintapuolinen siivous auttaa pitämään yllä perusjärjestystä, mutta jäljestä ei tule oikeasti puhdasta. Tämä myötä esimerkiksi huoneilma tunkkaistuu vuosien saatossa. Pintapuolisen arkisiivouksen ohella on tärkeää tehdä myös perusteellisia siivouksia, jossa käy läpi kaikki kodin pinnat ja puhdistaa ne huolella.

## 7. Kalkinpoiston laiminlyönti

Kalkki saostuu laattojen saumoihin, jos niitä ei muista säännöllisesti puhdistaa. Kalkkeutunut pinta on karheampaa, jonka myötä esimerkiksi vedessä oleva rauta, rasvalika ja shampoojäämät tarttuvat siihen helpommin. Vuosia kertyneet kalkkikertymät voivat johtaa jopa saumojen hapertumiseen, jolloin lopulta ainoa keino pelastaa kylpyhuone on remontti.

## 8. Pakonomainen siivoaminen

Liika siivouksesta stressaaminen ja pakko-mielteinen puunaus luovat turhaa päänsäryä.

– Kevennä päänsisäistä siivoustaakkaa ja kirjaa itsellesi lista siivottavista asioista aikatauluineen kaikkineen. Tällöin sinun ei tarvitse hoitaa kaikkea kerralla ja jatkuvasti, vaan

voit olla levollisin mielin, Alastalo sanoo.

## 9. Lasin ja peilin pesuaineella läträys

Ajan myötä peilien pinnoille kertyneet pesuainejäämät jättävät jälkeensä sumean pinnan. Astioiden tapaan myös peilit kaipaavat huuhtelua pesun jälkeen. Peili kannattaa huuhdella pesuainekäsittelyn kanssa käyttämällä veteen kostutettua mikrokuituliinaa.

## 10. Liika tavaramäärä

Liika tavaramäärä ja järjestyksen puute vaikeuttavat pintojen puhdistamista, lisäävät siivottavaa ja keräävät pölyä. Samalla liiallinen määrä esineitä voi aiheuttaa turvallisuusriskejä. Alastalo muistuttaa, että kokonaisvaltaisesti siistissä kodissa pääsee kärsiksi jokaiseen nurkkaan ja koloon.

Koti Puhtaaksi Oy



# Tutkimus: Joka toinen kompostoi – silti omakotiasujien biojätteet päätyvät muita useammin sekajätteeseen

Omakotiasujan biojätteet päätyvät jo useimmiten omaan kompostoriin. Tuoreen tutkimuksen mukaan 52 prosenttia kompostoi itse taloutensa biojätteet. Erilliskeräyksen on valinnut 18 prosenttia omakotiasujista.

Kompostoijia motivoi kompostoinnin lopputuotteena syntyvä multa, jonka voi hyödykäyttää omassa puutarhassa. Lisäksi kompostoijista peräti 95 prosenttia on sitä mieltä, että kompostointi on ympäristöystävällisin tapa käsitellä biojätteet ja yhtä moni uskoo, että kompostointi on edullinen vaihtoehto biojätteen käsittelyyn. Biojätteen erilliskeräyksen tyypillisin valintaperuste on helppous.

– Tutkimuksen iloinen yllätys oli, että kompostoinnin valinneista vastaajista jopa yhdeksän kymmenestä pitää kompostointia helppona tapana käsitellä biojätteet. Kaiken kaikkiaan kompostoijat olivat hyvin tyytyväisiä valintaansa. Mutta erilliskeräys on perusteltu valinta silloin, jos ei ole valmis näkemään yhtään vaivaa eikä myöskään ole

tarvetta syntyvälle kompostimullalle, sanoo Biolanin puutarhaneuvoja **Riikka Kerttula**.

Rivitaloasukkailla yleisin tapa käsitellä biojätteet on erilliskeräys. Jopa neljä viidestä rivitaloasukkaasta lajittelee biojätteensä erilliskeräysastiaan.

## Omakotiasujien biojätteet päätyvät edelleen muita useammin sekajätteeseen

Omakotitaloissa heitetään muita asumismuotoja useammin biojätteet sekajätteen joukkoon. Peräti 28 prosenttia omakotiasujista ei lajittele biojätteitään vielä mitenkään. Rivitaloissa, joissa on vähintään viisi asuntoa, sekajätteeseen menee 15 prosenttia biojätteestä, pienemmissä taloyhtiöissä 24 prosenttia.

– Omakotiasujilla ja alle viiden asunnon taloyhtiöille lajittelu on tullut tai on vasta tulossa pakolliseksi lakiuudistuksen myötä. Osassa näitä kiinteistöjä ei ole vielä ratkais-

tu kuinka biojätteet tullaan käsittelemään. Sen sijaan suuremmissa taloyhtiöissä lajittelu on ollut jo pidempään pakollista ja lajittelun puitteet ovat niissä varmasti kunnossa. Tulosten perusteella osa asukkaista ei vaan välitä lajittelusta, pohtii Kerttula.

Pienissä taajamissa ja haja-asutusalueella biojätteet päätyvät keskimääräistä useammin sekajätteen joukkoon. Näille alueille ei yleensä ole järjestetty biojätteen erilliskeräystä, vaan omatoiminen kompostointi on ainoa tapa käsitellä lajiteltu biojäte.

## Rottakammo voi estää kompostoinnin aloittamisen

Tutkimuksessa selvitettiin mitkä ovat yleisimmät syyt kompostoinnin aloittamisen esteenä. Enemmän kuin joka toinen oli sitä mieltä, että heidän taloudessaan tulee niin vähän biojätettä, ettei sitä kannata kompostoida. Toiseksi yleisimpänä syynä mainittiin

pelko, että kompostointi houkuttelee rottia.

– Rottia tosiaan tavataan ihmisasumusten läheltä, mutta syy rottien olemassaoloon eivät ole kompostorit, vaan pikemminkin niiden puute. Yksi suuri rottakannan lisääntymisen aiheuttaja on vessanpönttöön kipatut ruoantähteet, jotka päätyvät viemäriverkostoon. Jos biojätteet käsiteltäisiin asianmukaisesti, rotilla ei olisi niin helppoa ravintoa ja otollisia olosuhteita lisääntyä, muistuttaa Biolanin Riikka Kerttula.

Omakotiasujista, jotka eivät vielä lajittele biojätteitään, tulevaisuudessa kolmannes aikoo hankkia kompostorin – joko oman tai naapurin kanssa kimpakompostorin – ja viidennes siirtyy biojätteen erilliskeräykseen. Lähes joka toinen, joka laittaa biojätteet sekajätteen joukkoon, ei ole suunnitellut alkavansa lajittelua tai ei vielä tiedä kuinka sen aikoo toteuttaa.

# Latureista, muuntajista ja led-valoista löytyi viime vuoden valvonnassa eniten sähköturvallisuuspuutteita

Turvallisuus- ja kemikaalivirasto (Tukes) määräsi viime vuonna yrityksiä poistamaan markkinoilta 69 vaarallista sähkölaitetta. Eniten turvallisuuspuutteita oli latureissa, muuntajissa ja erilaisissa led-valaisimis- sa. Samat tuoteryhmät toistuvat vuodesta toiseen vaarallisimpien tuotteiden listalla, mikä osoittaa, etteivät niiden valmistajat ja maahantuoajat aina varmista riittävän huolellisesti laitteiden turvallisuutta. Useimmissa markkinoilta poistetuissa tuotteissa oli joko sähköiskun tai palonvaara.

Tukes teki vuonna 2023 noin 1530 markkinavalvontakäyntiä kivijalkamyymälöihin ja verkkokauppoihin. Yhteensä 336 sähkö- laitetta lähetettiin testattavaksi testauslaboratorioihin. Testausten perusteella 69 laitetta veloitettiin poistettavaksi markkinoilta, ja näistä vakavimmin puutteelliset 28 laitetta tuli poistaa myös kuluttajien käytöstä. Lisäksi myyntikieltoja annettiin 24 tuotteelle, eli niitä ei enää saanut tuoda markkinoille.

Eniten vaarallisia ja puutteellisia sähkö- laitteita löytyy samoista tuoteryhmistä vuodesta toiseen. Suurimpina ryhminä ovat jatkuvasti led-valaisimet sekä erilaiset la-

turit ja muuntajat. Vaarallisia sähkölaitteita löytyi myös testattujen keittolevyjen ja yleismittarien joukosta. Tiedot markkinoilta poistetuista sähkölaitteista löytyvät Tukesin vaarallisetuotteet.fi -sivustolta.

### Vaaralliset sähkölaitteet jäävät hyvin Tukesin haaviin

–Tukesin markkinavalvonta kohdistuu riskiperusteisesti myynnissä oleviin sähkö- laitteisiin, erityisesti sellaisiin tuoteryhmiin, joissa on aiemmin todettu paljon puutteita sekä uusiin tuotemerkkeihin ja tuotetyyppeihin. Muutoksena aiempiin vuosiin yhä useammat yritykset poistavat vaaralliset tuotteet markkinoilta vapaaehtoisesti jo Tukesin yhteydenoton perusteella, sanoo johtava asiantuntija **Seppo Niemi** Tukesista.

– Hyödynnämme valvonnassa myös eurooppalaisia markkinavalvontatietokantoja ja teemme aktiivista yhteistyötä muiden EU-maiden markkinavalvontaviranomaisten kanssa. Lisäksi osallistumme EU:n yhteisiin valvontaprojekteihin. Viime vuonna yhteis- projekteissa tutkittiin mm. matka-adapte- reita, kuivausrumpuja sekä USB-latureita.

– Valvonnan kohdentaminen riskiperus-

teisesti on ollut tehokasta. Viime vuonna testatuista sähkölaitteista noin 28 prosent- tia osoittautui siinä määrin vaarallisiksi tai puutteelliseksi, että niiden myyntiä jouduttiin rajoittamaan. Lievemmin puutteellisista tuotteista annetaan vastuuyrityksille huo- mautuksia, joissa yrityksiä pyydetään kor- jaaman testeissä löydetyt puutteet viimeis- tään seuraavissa tuotantoerissä, Niemi ker- too.

Tukesiin tulee myös kuluttajilta ilmoituksia vaaralliseksi epäilyistä tuotteista. Ilmoi- tuksen voi tehdä Tukesin verkkosivulla ole- valla lomakkeella.

### Kaukomaiden verkkokaupois- ta ostat omalla vastuullasi

Kuluttajat ostavat entistä enemmän sähkö- laitteita EU:n ulkopuolella sijaitsevista verkkokaupoista. Näihin verkkokauppoihin ei suomalaisten tai eurooppalaisten viran- omaisten toimivalta ylety.

– EU:n ulkopuolelta tilattaessa tuotteen takuut ja kuluttajansuoja-asiat ovat hanka- lampia kuin sisämarkkinoilla. Käytännös- sä tämä tarkoittaa sitä, että EU:n ulkopuo- lelta tuotteita ostava kuluttaja joutuu itse

vastaamaan seurauksista, jos tuote osoit- tautuu vaaralliseksi tai aiheuttaa vahinkoa. Tuotteita ei ole välttämättä tarkoitettu EU:n alueelle ja siten ne eivät aina täytä EU:n tur- vallisuusvaatimuksia, Niemi varoittaa.

### Viranomainen ei tarkasta sähkölaitteita ennakkoon

Suurin osa suomalaisista (89 %) uskoo, että viranomainen tarkastaa ennakkoon markkinoille tulevat sähkölaitteet. Tämä ei pidä paikkaansa, vaan sähkölaitteiden pa- kollinen ennakkotarkastus päättyi jo lähes 30 vuotta sitten kun liitettiin Euroopan unio- niin. Nykyisin valvontaa tehdään riskiperus- teisesti jo markkinoilla oleville tuotteille. Tukes lähettää hankkimansa epäilyttävät tuotteet testauslaboratorioihin testattavak- si. Testaustulosten perusteella Tukes päät- tää tarvittavista jatkotoimista.

Vastuu sähkölaitteiden turvallisuudesta on maahantuoajalla, valmistajalla ja myyjällä. CE-merkki on sähkölaitteissa valmistajan merkki siitä, että heidän mielestään tuote täyttää sitä koskevat vaatimukset ja tuote on sen takia saanut vapaan liikkuvuuden EU:ssa.

# Hiiliviisaus kasvattaa hyvinvointia

Puutarhat ovat ehtymättömiä luonnon mo- nimuotoisuuden lähteitä, jotka luovat elin- mahdollisuuksia kasvien ja ihmisten lisäksi lukuisille luonnon pieneliöille, nisäkkäille, linnuille ja matelijoille. Hiiliviisaassa puutar- hassa hoidetaan lisäksi ilmastoa ja maape- rää niin, että ilmakehän hiilidioksidia sido- taan parantamaan maan elinvoimaa.

Onko muita harrastuksia, joiden avul- la voidaan samanaikaisesti sekä hidastaa kasvihuoneilmiön etenemistä että ehkäis- tä sään ääri-ilmiöistä aiheutuvia haittoja? Ei tule helposti mieleen, arvioi Puutarhaliit- ton toimitusjohtaja **Timo Taulavuori** ku- vaillessaan erityisesti hiilipuutarhaa. Näistä syistä Puutarhaliiton toiminnan teemaksi on valittu ”Hiiliviisaus kasvattaa hyvinvoin- ti”.

Puutarhurin on mahdollista oikeilla valin- noillaan minimoida muustakin toiminnas- taan aiheutuvia päästöjä luomalla elinvoi- maisen hiilipuutarhan. Esimerkiksi suosi- malla sähkökäyttöisiä koneita ja vähentä- mällä muovituotteiden käyttöä puutarhas- saan, voi vähentää harrastuksesta aiheutu- via päästöjä. Parhaimmillaan puutarha on itse itseään ruokkiva luonnon monimuotoi- suutta parantava kokonaisuus, jossa ravin- teiden ja veden kiertokulku seuraa luonnon omaa kiertokulkuaan, kuvailee Taulavuori monimuotoista hiilipuutarhaa.

Mitä on hiiliviisaus puutarhassa? Hiiliyh-

disteet ovat puutarhan tärkeimmät elope- räiset yhdisteet. Ne muodostuvat auringon valon energian avulla ilmakehän hiilidioksi- dista, vedestä ja maaperän ravinteista. Sa- malla, kun kasvit yhteyttävät, ne poistavat ilmasta kasvihuoneilmiön pahista eli hiilidi- oksidia (CO2). Yhteyttämistuotteet eli kas- vien sitomat hiiliyhdisteet päätyvät kasvien maanpäällisiin ja -alaisiin osiin. Parhaimmil- laan hiilipuutarhassa on runsaasti erityyp- pisiä kasveja, jotka muodostavat kerroksel- lisen yhteyttävän kasvimassan.

### Hiili osana ruokavaliota

Osa hiiliyhdisteistä päätyy hyötykasvien osal- ta ihmisten ravinnoksi. Nämä hiiliyhdisteet ovat osa hyvinvointiamme ja terveyttä edis- tävää ruokavaliota. Osa niistä on kuituja, osa energian lähteitä ja osa muita ravintoaineita kuten vitamiineja. Hiiliyhdisteet ovat myös luonnon omia aromi- ja makeutusaineita, jot- ka tekevät kasvissadosta herkullista.

Kasvit hyödyntävät kasvussaan hiiliyh- disteitä, jotka päätyvät kasvin osien kuoltua maaperään rikastuttamaan sen monimuo- toisuutta, josta vastaavat miljoonat erilai- set pieneliöt bakteereista ja sienistä pieniin hyönteisiin ja muihin niveljalkaisiin. Pieneliöt hajottavat kasvinosat ja vapauttavat niiden ravintoaineet uudelleen kiertokulkuun. Osa hiiliyhdisteistä jää lisäämään maan viljavuut-

ta humuksena. Hiiliperäinen aines maassa parantaa sen kasvuvoimaa lisäten muun muassa ravinteiden ja veden pidätyskykyä sekä kasvien mahdollisuutta käyttää ravin- teita. Lisäksi humuspitoinen maa hillitsee rankkasateiden haittavaikutuksia ja estää näin ravinteiden huuhtoutumista vesistöihin.

### Ihmisten hyvinvointi kasvaa maasta

Hiiliviisas puutarhurointi lisää eläinten ja eliöstön hyvinvoinnin lisäksi erityisesti mei- dän ihmisten hyvinvointia. Kasvit tuottavat ilmakehään happea, tasaavat lämpötilaero- ja ja tekevät ympäristömme viihtyisän. Kas- vikunnan ja maaperän merkitys ihmisiin on edullinen sekä fyysisen että henkisen hy-

vinvointimme kannalta. Hiilipuutarhuri saa positiivisia virikkeitä kaikilla aisteillaan puu- tarhatöiden osalta.

Puutarhan virikkeet stimuloivat meidän elimistöämme laskien muun muassa stres- sitasoamme ja vahvistaen immunitetiämme. Fyysinen liikunta vihreässä ympäristös- sämme vahvistaa lisäksi fyysistä kuntoam- me. Ja jo päivittäinen vartin puutarhatyö auttaa tässä, mutta vielä vahvempi vaiku- tus on viikoittaisessa yli parin tunnin työs- kentelyssä -ja jopa oleilussa -puutarhassa. Ymmärrys hiilipuutarhuroinnin merkityk- sestä, ja sen hyvistä vaikutuksista auttaa meitä ennen kaikkea hahmottamaan riip- puvuussuhteemme ja rooliimme moniulot- teiseen luontoympäristössä.

Puutarhaliitto







**Teksti:** Ulla Sirén

# Lämmitysjärjestelmät yhteistyössä

**Hybridilämmitys tarkoittaa kahden tai usean eri lämmitysmuodon yhdistelmää. Sen etuja ovat vaihtelun vara vuodenaikojen ja energian hinnan mukaan, ekologisuus sekä turvallisuus: jos yksi energialähde hiipuu, on valmiina mahdollisuus käyttää jotain toista.**

Erilaisista lämmitysmuodoista ja niiden yhteensovittamisesta puhuttaessa pohditaan, miten lämmin ja vakaa lopputuloksen pitäisi olla. Viimetalvinen sähkökriisi ja epävakauden uhka kansainvälisillä energiamarkkinoilla ovat herättäneet kysymyksiä huonelämpötilasta. Pitääkö kotien todella olla reilusti yli 20-asteisia kesällä talvea, vai voisiko lämpöä vähentää ja lisätä villapaitoja? Paljonko huonelämpötilaa kannattaa pudottaa energian säästämisen nimissä? Onko parempi, että

asunto on tasalämmin, vai että esimerkiksi makuuhuoneet ovat viileämpiä kuin muut tilat, tai koko asunto viileämpi silloin, kun kukaan ei ole kotona?

Toiminnanjohtaja **Arto Hannula** Lämmitysenergia Yhdistys Ry:stä toteaa, että yksiselitteistä vastausta ei ole olemassa.

– Normaalisti huonelämpötilan suositellaan olevan 21–22 C, mutta on hyvin yksilöllinen asia, miten ihmiset lämpötilaan reagoivat, Hannula sanoo.

Hän muistuttaa, että lämmön kokemiseen vaikuttavat esimerkiksi asunnon vetoisuus ja se, missä kunnossa eristeet ovat, eli pääseekö kylmä säteilemään seinien ja lattioiden läpi. Huonelämpötilan laskemisen järkevyys riippuu myös lämmitysmuodosta. Jos asunnossa on suora sähkölämmitys, huonekohtainen lämmönsäätö on viisasta, koska ajastaminen käy helposti ja säättö vaikuttaa nopeasti. Silloin patterien ei tarvitse paahdtaa kuumina koko päivää, jos ketään ei ole kotona. Sen



Freepik

Älylaitteet helpottavat monella tavalla omakotitalon energiatehokkuuden hallintaa, varsinkin jos käytössä on hybridilämmitys, jossa eri järjestelmät vuorottelevat.

sijaan lattialämmitys reagoi säätöihin hitaasti. Vesikiertoisessa lattialämmityksessä, joka on tehty lämpöä varaavaan betonilattiaan, lämpötilan muutoksessa voi olla jopa vuorokauden viive.

- Silloin optimaalisen tason löytäminen on oleellisempaa kuin päiväkohtainen lämmönsäätö, Hannula huomauttaa.

Toisaalta vesikiertoinen lattialämmitys mahdollistaa asumislämpötilan laskemisen pysyvästi, koska lämpimän tunne on suurempi, jos jaloilla on lämmin. Veto taas lisää viileyttä, sillä liikkuva ilma tuntuu kylmältä. Myös ilmanvaihto pitää ottaa huomioon huonelämpötilaa säädettäessä.

- Jos omakotitalossa on esimerkiksi vesikiertoinen patterilämmitys ja painovoimainen ilmanvaihto, pitää huomioida suunnittelun mukaiset menoveden lämpötilat, koska pattereiden lämmönluvutus vaikuttaa myös talon ilmanvaihtoon, Hannula sanoo.

Hybridit uuteen taloon

Uudessa talossa hybridilämmityksen vaihtoehtoja on useita. Ilmalämpöpumppu ja ilmavesilämpöpumppu ovat tavallisia päälämmitysjärjestelmän kumppaneita, mutta lisäksi moni harkitsee esimerkiksi aurinkovoiman käyttöä, jolloin kesällä tuotettavan ylijäämänsäähkön voi myydä omaan sähköverkkoon.

Arto Hannula muistuttaa, että kaikki yhdistelmät eivät sovi kaikkiin taloihin. Valintaan vaikuttavat talon sijainti ja rakenne sekä millaisen sähköverkon piirissä se sijaitsee, onko paikka suojainen, varjoisa tai tuulinen ynnä muuta.

- Jos halutaan varmistaa tasainen lämmönsaanti kaikissa olosuhteissa ja päädytään ilmavesilämpöpumppuun, kannattaa miettiä sen rinnalle sähkövastusten sijaan modernia uusiutuvaa öljyä käyttävää öljykattilaa, ja tehdä lämmityksestä heti alusta varaajalähtöinen. Tällöin suurimman osan ajasta lämmityksen hoitaa lämpöpumppu, mutta jos tarvitaan lisätehoa kovilla pakkasilla tai käyttöveden tuotannossa, niin vesitilavuudeltaan pieni öljykattila voi tehokkaasti tuottaa tarvittavan lisätehon varaajalle. Tämä mahdollistaa myös käyttökustannusten optimoinnin, koska öljysäiliön täytön jäl-



# E-P:n Lämpötekniikka Oy

## myy, huoltaa ja asentaa

**Maalämpöpumput asennettuna, kaikki merkit.**  
Daikin, Nibe, Bosch, Vaillant, Viessmann, Alpha Innotec, ym.

**Ilma-vesilämpöpumput asennettuna, kaikki merkit.**  
Daikin, Multiheater, Toshiba, Panasonic, Viessmann, Fujitsu, Atlantic, Mitsut, Bosch, ym.

**Atlantic hybridilämmitysjärjestelmät.**

**Ilmalämpöpumput asennettuna, kaikki merkit.**  
Toshiba, Daikin, Panasonic, Vivax, C&H, Mitsut, Wilfa, ym.

CH VIVAX Panasonic TOSHIBA DAIKIN MITSUBISHI ELECTRIC

**Sokkelieristeet kivipinnoitettuna.**

**Huollamme ja korjaamme lähes kaiken merkkiset lämpöpumput**  
Daikin, Rotex, Nibe, Alpha Innotec, Mitsut, Vaillant, Viessmann, CTC, Panasonic, Toshiba, Bosch, ym.

**Öljypoltintyöt ja öljykondenssikattilat asennettuna.**

**Putkityöt saneerauskohteisiin.**

E-P:n Lämpötekniikka  
Lämpöä maasta, auringosta ja ilmasta

1 VAKUUTUS 2016 Olen Luotettu Kumppani AA Myös laatuvalinta

Hannu Sillanpää putkiliike@gmail.com  
044-320 2765 www.lämpötekniikka.fi

# Jokainen koti on erilainen – ja tarvitsee vakuutuksen

Oma koti on aina parhaan vakuutuksen arvoinen. Me LähiTapiola Etelä-Pohjanmaalla autamme sinua räätälöimään kattavan vakuutuksen, joka sopii sinun kotiisi – juuri, eikä melkein.

lahitapiola.fi/koti

**Puh. 06 534 2100**

LÄHITAPIOLA

Palvelun tarjoavat LähiTapiola alueyhtiöt.





LASIT, PEILIT, KARBONAATIT, TERASSILASIT,  
PARVEKELASIT, SAUNAN LASISEINÄT, LASIKAITEET,  
LASIKIINNİKKEET JA MUUT LASIPALVELUT

**LASIMANNI Kauhava**

**045 6772295**

myynti@lasimanni.fi • www.lasimanni.fi

Minimanin liikekeskuksessa



**Avoinna**  
Ma-pe 8-17  
La 9-15  
Lounas 10-14.30

**Tervetuloa!**

Nam-Ru Oy, Tehtaantie 5, 60100 Seinäjoki  
Puh. 045 646 8856 • www.nam-ru.fi



**Aisakellon lounas-  
ravintola löytyy  
Minimanin  
yrittäjätien  
puoleisesta päästä.**

**Avoinna**  
Ma-pe 8-15  
Lounas aika 10-14

Lounasravintola Aisakello, Yrittäjätie 12, Seinäjoki

keen hinta pysyy vakiona niin kauan, kuin säilössä riittää öljyä. Pörs-  
sisähkösovimuksen käyttäjä voi releohjauksella määrittää raja-arvot,  
koska siirrytään käyttämään kattilaa lämpöpumpun sijaan, Hannula  
selittää.

Hän jatkaa, että monen toiveena on saada hybridinsä päälämmön-  
lähteeksi maalämpö, mutta ikävä kyllä se ei toimi joka paikassa. Esi-  
merkiksi tontin koko, maaperä, pohjavesialueet ja soraharjut rajoitta-  
vat mahdollisuuksia käyttää sitä. Lisäksi se toimii parhaiten, kun läm-  
mönjakojärjestelmä on suunniteltu matalalämpöiseksi.

Ekologisuus on monikerroksista

Moni haluaa mielellään löytää ekologisimman mahdollisen lämmitys-  
järjestelmän. Sellaista ei löydy hatusta vetämällä, vaan se vaatii huolel-  
lista harkintaa ja monien osatekijöiden sovittamista yhteen. Ekologisuus  
kokonaisuutena on muutakin kuin lämmitysjärjestelmän tehokkuus ja  
päästöjen määrä. Arto Hannulan mukaan siihen vaikuttaa koko läm-  
mitysjärjestelmän elinkaari ja kaikkien sen osien valmistaminen.

- Tämä voi olla kuluttajalle aika vaikeaa, mutta esimerkkinä voisi olla  
vaikka hybridijärjestelmä, jossa on ilmavesilämpöpumppu, aurinkopa-  
neelit sekä öljykattila. Hybridijärjestelmässä kattilaa käytetään ainoas-  
taan kovilla pakkasilla, jolloin ilmavesilämpöpumpun sisäyksikössä käy-  
tettäisiin sähkövastuksia. Uusiutuvalle lämmitysöljyllä käytettävä öljy-  
kattila ei kuormita sähköverkkoa juuri lainkaan, ja hiilidioksidipäästöt  
vähenevät, kun ei tarvitse käynnistää sähköntuotannon varavoimaa, joka  
käyttää esimerkiksi kivihiiltä, Hannula tarkentaa.

Liittyminen kaukolämpöverkkoon on hyvä lämmitysvaihtoehto, mi-  
käli alueella kaukolämpöverkosto on.

Siihen voivat liittyä kiinteistöt, joissa on vesikiertoinen lämmönja-  
kojärjestelmä. Kustannuksia tuottavat liittymismaksu ja lämmönsiirto-  
putkiston rakentaminen sekä käyttökustannukset tilausvesivirran mu-  
kaisesti.

Kaukolämmön ekologisuus riippuu sen tuotantotavasta. Hyviä Han-  
nulan mukaan ovat esimerkiksi hake- tai pellettilaitokset sekä öljykatti-  
lat uusiutuvalle lämmitysöljyllä.

- Ekologisuuteen vaikuttavat hiilidioksidipäästöjen lisäksi pienhiuk-  
kaspäästöt, joita syntyy haketta ja pellettiä poltettaessa. Tällöin lämpölai-  
toksen hiukkassuodatuksella on suuri merkitys, Hannula sanoo.

Hän muistuttaa, että kaukolämmön rinnalle ei ainakaan pientaloissa  
kannatta rakentaa hybridiä, koska kaukolämpö pääsääntöisesti hinnoi-  
tellaan laskennallisen tilausvesivirran mukaan, ja yhtiöillä on erilaisia  
suhtautumistapoja siihen, kuinka todellinen kulutus vaikuttaa kustan-  
nuksiin.

Lämpöpumppuja varaksi vanhalle

Vanhoissa taloissa perinteinen lämmitysjärjestelmä on ollut puilla läm-  
pivät uunit, joiden rinnalle ovat ajan mittaan tulleet erilaiset sähkö-  
lämmitysjärjestelmät, joten niissä on tavallaan ollut hybridilämmitys jo  
kauan ennen itse termin keksimistä. Paljon käytetty ja helppo apuri  
näiden rinnalle ovat ilmalämpöpumput, jotka toimivat kesällä viilentä-  
minä, ja viime aikoina myös aurinkovoima. Kummankaan järjestelmän  
asentaminen ei ole kovin vaativaa mutta silti ammattilaistyötä. Huolto  
on kiinteistön omistajan vastuulla, samoin paloturvallisuudesta huo-  
lehtiminen, joten aivan pelkkään helppouteen ei kannata tuudittautua.

Vesikiertoiseen lämmitysjärjestelmään voi puolestaan kytkeä ilmave-  
silämpöpumpun kiinteistön olemassa olevan kattilajärjestelmän rinnal-  
le. Arto Hannula neuvoo, että tällöin kannattaa satsata samalla järjestel-  
män automatiikkaan, joka mahdollistaa optimaalisen energiatehokkuu-  
den kiinteistön lämmitykseen. Laitteiston kunto kannattaa tarkistuttaa  
ammattilaisella, tai mahdollisesti vaihtaa se nykyaikaisempaan ja ener-  
giatehokkaampaan järjestelmään. Mikäli kiinteistön sähköt on rakenta-  
misen aikaan suunniteltu öljylämmitystä silmällä pitäen, sähkövastus-  
ten teho ei riitä kovien pakkasten aikaan, koska talon pääsulakkeet eivät  
sitä mahdollista.

Samalla kannattaa miettiä veden lämmitystä.

- Usein kuulee puhuttavan, että lämmin käyttövesi on se energi-  
asyöppö, mutta käytännössä se harvoin näin on, Arto Hannula huo-  
mauttaa.

Hän täsmentää, että suomalainen pientalo kuluttaa keskimäärin noin  
22 000 kWh:a energiaa lämmitykseen vuodessa, ja lämpimän käyttöve-  
den tuottamiseen tarvitaan vain noin 1000 kWh energiaa henkilöä kohti.

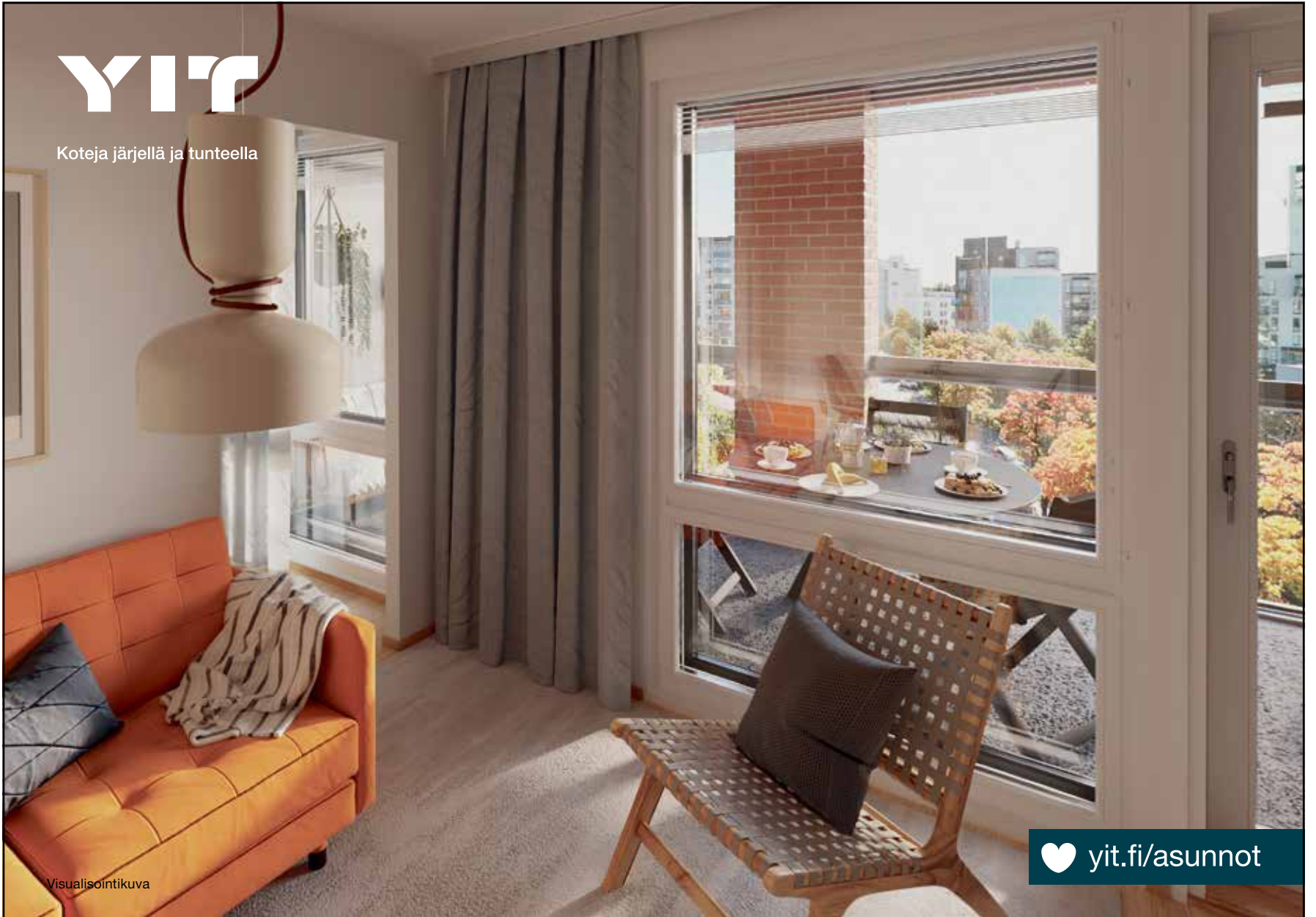
Tiiveyden lisääminen on osa lämmitystä: on hyvä tukkia vetoiset koh-  
dat ja vaihtaa kiinteistön ikkunat ja ovet energiatehokkaampiin. Lisäeris-  
tys erityisesti yläpohjaan auttaa paljon. Sopivana pakkaspäivänä tehty  
lämpökamerakuvaus on hyvä keino selvittää lämpövuodot. ■

*Lämmitysenergia Yhdistys on lämmityslaitesennuksia tekevien liikkei-  
den urakoitsijajärjestö, jonka vastattavaksi siirtyi vuonna 2018 puretun  
Öljy- ja biopolttoaineala ry:n lämmitysenergiatoiminta.*





Koteja järjellä ja tunteella



Visualisointikuva

♥ yit.fi/asunnot

# Valitse valoisa ja laadukas keskustakoti paraatipaikalta

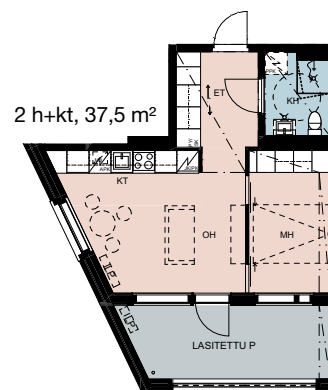
Keskustaan valmistuvasta tyylikkäästä Asemapääliiköstä on kävelymatka kauppaan, torikahville, elokuviin tai kulttuurin äärelle Aalto-keskukseen. Sijainti matkakakeskuksen kyljessä takaa parhaat mahdolliset yhteydet kaikkiin ilmansuuntiin junalla, bussilla ja omalla autolla.

Asemapääliikköön tulee harrastetila, pesupaikka koirien tassuille ja kumppareille sekä lämmin pyörävarasto. Korttelin valmistuessa asukkaiden käytössä on lisäksi upea talosauna sekä tiloja etätyöhön. Autopaikan voi vuokrata viereisestä Seiparkista. Kodeissa on joko lasitettu parveke tai ranskalainen parveke tuomassa kotiin lisää tilan tuntua. Kodin ensimmäisenä asukkaana pääset nauttimaan uusista kodinkoneista, kylpyhuoneesta ja puhtaista pinnoista. Lattialämmityksen ansiosta pattereita ei tarvita, joten vähintään yksi ikkuna kodissa ulottuu lattiaan saakka! Asemapääliikkö kuuluu energiatehokkuudeltaan A-luokkaan ja talon katolle asennetaan aurinkopaneelit.

Ota yhteyttä asuntomyyntiin, niin kerromme lisää!



Visualisointikuva



## SEINÄJOKI, KESKUSTA SEINÄJOEN ASEMAPÄÄLIKKÖ

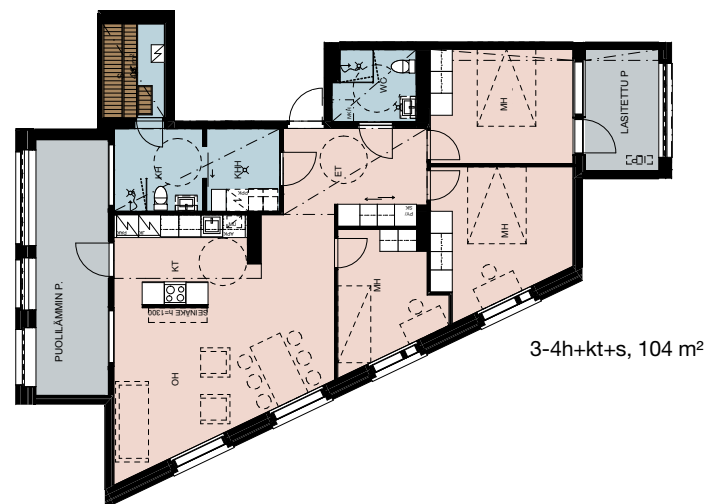
Arvioitu valmistuminen 30.11.2024

Kerrostalo, Asemapääliikkö 2 A

Vuokratontti. A<sub>2018</sub>

Esim.	m²	krs	mh.	vh.
1 h+kt	25,5	2/6	58 440	146 100
1 h+kt+alk	33,0	2/6	61 520	153 800
2 h+kt	37,5	2/6	76 400	191 000
2 h+kt+s	43,5	3/6	85 240	213 100
2 h+kt+s	53,5	3/6	94 640	236 600
3 h+kt+s	70,5	6/6	143 320	358 300
3-4 h+kt+s	87,5	5/6	159 960	399 900
3-4 h+kt+s	104,0	6/6	220 960	552 400

yit.fi/asemapääliikkö



## ANNA MEIDÄN AUTTAA KODIN LÖYTÄMISESSÄ – VARAA YKSITYISESITTELY

YIT Asuntomyynti: Ahertajankuja 6, 60100 Seinäjoki, avoinna ma–pe klo 9–16, Minna Sippola p. 0400 970 667, minna.sippola@yit.fi, facebook.com/YitKotiPohjanmaa, instagram.com/yitkoti





**Teksti:** Mari Pihlajaniemi

# Ulkoverhous ehommaksi

**Lohkeilleen maalipinnan tai muuten nuhruisen julkisivun katsominen särkee silmää pidemmän päälle, joten omakotitalon ulkoverhouskin tulee useimmiten laitettua kuntoon ennemmin tai myöhemmin. Ulkoverhousremontin yhteydessä voidaan kuitenkin parantaa myös talon energiatehokkuutta.**

Eräiden arvioiden mukaan laadukas ulkoverhous voi kestää hyvinkin 20–30 vuotta. Yleispätevää arviota on kuitenkin vaikea antaa, sillä uusimistarpeeseen vaikuttavat niin verhousmateriaali, sääolosuhteet kuin talon rakenteidenkin kunto. Esimerkiksi puuverhouksen elinkaarta voi pidentää säännöllisillä huoltomaalauksilla.

Juuri puu on ollut Suomessa perinteisesti omakotitalojen suosituin ulkoverhousmateriaali, kertoo koulutus- ja tutkimuspäällikkö, tekniikan lisensiaatti **Esa Leinonen** Turun ammattikorkeakoulusta. Kyseessä ei ole kuitenkaan pelkästään makuasia. Ulkoverhouksen valintaa sanelee monta tekijää:

– Jos talo on asemakaava-alueella, niin rakentamismääräyksissä voi olla sanottu, että julkisivun täytyy olla puuta tai tiiltä

tai rapattu. Se jo määrittelee sitä valintaa ja on yksi lähtökohta.

## **Ulkonäkö, hinta ja kestävyys vaikuttavat verhousvalintaan**

Esa Leinonen toteaa julkisivun määrätyn myös talon runkorakenteen kautta. Jos halutaan rakentaa esimerkiksi harkotalo, harkot tyypillisesti rapataan.

– Se rajoittaa. Harva harkkorakenteeseen taloon laittaa puuverhousa.

Muut ulkoverhouksen valintaan vaikuttavat tekijät ovat perinteisesti olleet materiaalin ulkonäkö, hinta ja kenties tärkeimpänä kestävyys. Leinonen pohtii myös huollettavuuden olevan yksi olennainen tekijä, mutta usein budjetti jyrää senkin yli.

– Monesti kun rakennetaan, eurot oh-

jaavat ja otetaan se, mikä on halvin sillä hetkellä. Tiili on huoltovapaa, kun taas puuverhous joutuu maalaamaan ehkä 10 vuoden välein.

Kun ylläpitokustannukset lasketaan mukaan, kertainvestointiin verrattuna ulkoverhousmateriaalin loppukustannukset voivat olla kuitenkin paljon kalliimmat. Leinonen muistuttaa, että esimerkiksi rinnetontilla sijaitsevan kaksikerroksisen talon maalaaminen ei välttämättä ole helppoa, vaan siinä tarvitaan telineitä tai nostinta.

## **Julkisivun ja katon säännöllinen huolto kannattaa**

Omakotitalossa on useita huoltotoimia, joita saatetaan syystä tai toisesta lyödä laimin. Esa Leinonen muistuttaa, että

etenkin talon katon kuntoa tulisi käydä kurkkaamassa aika ajoin, tarkistaa kourut syksyisin ja keväisin ja puhdistaa rännit.

– Ja kyllähän sitä julkisivuakin pitäisi asteittain putsata.

Vaikka julkisivu on kattoa huoltovaapaampi, sekin kerää itseensä roskaa ja ilman epäpuhtauksia, savua ja nokea. Leinonen huomauttaa, että puuverhoilluissa taloissa maalipinnan epäpuhtaudet ja viat saattoivat erottua vielä tavallista paremmin talvella lumen valkeutta vasten.

– Maalipintahan alkaa ajan myötä karsimään. Jos on kovin vaalea rakennus, eikä julkisivua ole pesty, maalaus likaantuu ja alkaa pikku hiljaa irtoamaankin sieltä.

Hän muistuttaa, että puuverhoukselle suositellaankin maalausta 10–15 vuoden välein. Maalaustarve riippuu kuitenkin



kin myös ilmansuunnasta. Suora auringonpaiste haalistaa talon eteläsivun nopeammin kuin muut seinustat.

Tuuletusraon puuttuminen on suuri riski

Tiiliverhouksen osalta tilanne on puu-verhousta helpompi, mutta sellaista-kaan ei Leinosen mukaan saisi mis-sään nimessä mennä pesemään pai-nepesurilla.

Muutamia vuosia sitten julkisuu-teenkin asti nousi eräskin tapaus, jos-sa kalkkitiiliverhotun omakotitalon pesu painepesurilla aiheutti taloon mittavia kosteusvaurioita. Koval-la paineella suihkunnut vesi imeytyi huokoisen tiilin läpi suoraan lämpö-eristeisiin ja aiheutti mikrobikasvus-toa. Tiiliverhouksen ja eristeenä käy-tetyn villan välissä ei ollut tuuletus-rakoa.

Etenkin tuuletusraon puuttumi-nen on Leinosen mukaan riski. Tiili-tai puuverhoilluissa julkisivuissa pi-täisi olla aina kunnollinen tuuletusra-ko, joka suojaa sisempänä olevaa läm-möneristyskerrosta.

- Jos lautaverhous on suoraan run-gossa kiinni ilman tuuletusrakoa, sil-loin kosteusvaurioiden määrä lisään-tyy.

Tuolloin kosteus pääsee ulkover-houkseen ja aina sisäpuolisiin raken-teisiin ja lämmöneristykseen saak-ka. Tästä voi puolestaan seurata kon-denssiongelmia ja edelleen kosteus-vaurio.

Kestävä rappaus edellyttää hyviä sääolosuhteita

Puu- ja tiiliverhouksen ohella kolmas yleinen ulkoverhousmateriaali oma-kotitaloissa on rappaus. Senkin teke-miseen liittyy kuitenkin omat riskin-sä, jotka voivat aiheuttaa päänsisäviä myöhemmin. Esa Leinonen kertoo rappauksen edellyttävän ensinnäkin sopivaa lämpötilaa rappausvaiheessa.

- Rappaus pitää tehdä sellaisissa olosuhteissa, ettei ole liian kylmää tai kova tuuli tai auringonpaiste. Ilman ja rakenteiden lämpötila tulisikin olla vä-hintään +5C.

- Jos lämpötila ei ole suotuista, keli on vaikka nollassa, sinne voi jäädä kos-teutta. Jos tulee kylmä, rappaus jäätyy ja varisee pois paikaltaan. Rappaus tu-lisi myös tehdä suuri yhtenäinen pinta kerralla, välttämättä epäjatkuvuuskohtia.

Ulkoverhousremontin yhteydessä myös lisäeristystä

Ulkoverhousremontti on siis omakoti-talossa edessä väistämättä. Minkä as-teisena se sitten toteutetaan, riippuu Leinosen mukaan muun muassa ener-giatehokkuudesta.

Tyypillisesti talon vanha ulkover-hous puretaan ja vaihdetaan uuteen, ja samalla korjataan mahdollisia home-ja lahovaurioita. Ulkoverhousremon-tin yhteydessä vanhoihin rakennuksiin tehdään usein myös energiaremontti.

- Eli puretaan vanha julkisivu, lisä-lämmöneristetään ja tehdään tuule-tusrako ja sen päälle koolaus. Koolaa-

minen varmistaa julkisivun tuulettu-misen.

Leinonen huomauttaa, että koska rakentaminen on inhimillistä toimin-taa, aika ajoin vastaan tulee julkisivuja, joissa on tapahtunut jo rakennusvai-heessa virheitä. Näitä virheitä korjail-laan sitten jälkikäteen ulkoverhousre-monttien yhteydessä.

- Ulkoverhous pitää purkaa huolel-la ja tarkistaa, onko pinnan alla ole-va tuulensuojaverhouslevy kunnossa, hän kertoo esimerkkinä.

Korvausilman saatavuudesta huolehdittava remontissa

Kun vanhaan, vetoisaan taloon lisä-tään eristystä, samalla myös ikkunat vaihdetaan usein nykyaikaisiin, tii-viimpiin ikkunoihin, kertoo Leinonen. Hän kehottaa varmistamaan, että ta-lon ilmanvaihto toimii vielä senkin jäl-keen.

- Silloin tarvitsee huolehtia, että korvausilmaa saadaan rakennukseen jotain kautta. Jos se on aiemmin hoitu-nut huonojen ikkunoiden kautta, täy-tyy varmistaa, että on tuloilma-aukot olemassa remontin jälkeenkin.

Vanhoja omakotitaloja ei ole taval-lisesti varustettu koneellisella ilman-vaihdolla. Siksi ulkoverhousremontin yhteydessä on huolehdittava erikseen siitä, että joko ikkunoihin tai muualle asennetaan riittävä määrä korvausil-maventtiilejä.

- Jos niitä ei tehdä, korvausilma ha-kee jonkin paikan, jonkin rakennera-on, josta tulee sisälle.

Hän muistuttaa, että jos rakenteisiin pääsee kulkeutumaan kylmää ulkoil-maa, samalla niihin kertyy myös kos-teutta.

- Siinä on se riskin paikka.

Säiden ääri-ilmiöt lisäävät julkisivun huoltotarvetta

Viimeaikaisten sääilmiöiden on arvi-oitu lisäävän rakennusten ulkopinto-jen kosteuskuormaa. Sen myötä myös julkisivut voivat edellyttää enemmän huoltoa kuin mihin aiemmin on totut-tu.

Esa Leinonen ei osaa sanoa suorilta käsin, onko ilmastonmuutoksen vai-kutusta pientalojen julkisivuihin tut-kittu vielä tähän mennessä tarkem-min. Kokemuksensa pohjalta hän vah-vistaa kuitenkin lisääntyneiden satei-den kasvattavan rakennusten kosteus-kuormaa. Asiasta ei ole vielä saatavilla tilastotietoja, joten hän ei ryhdy arvi-oimaan, kuinka merkittävä tuo vaiku-tus on.

- Sateen määrä ja ilmaston muut-tuminen on tekijä, joka täytyy tulevai-suudessa huomioida, hän kuitenkin toteaa.

- Julkisivuihin vaikuttaa sekin, että ihmisillä puut kasvavat aika lähellä ta-loa.

Liian lähellä taloa kasvavat puut ja pensaat voivat aiheuttaa kasvustoa jul-kisivuun. Leinosen mukaan alle kah-den metrin etäisyydellä talosta kasva-vat puut kannattaisikin kaataa.

- Ne varjostavat ja voivat aiheuttaa kosteusrasitusta. Samoin puiden juu-ret voivat vaurioittaa rakennusta. »



**PELTIKATOT, KATTOPELLIT  
JA SEINÄPELLIT EDULLISESTI  
SUORAAN VALMISTAJALTA**

**Tuurin PELTIKESKUS**



**0400 566 826**  
**myynti@peltikeskus.fi**  
**Rautakatu 4, PERÄSEINÄJOKI**  
**www.peltikeskus.fi**

**NUOHOUS- JA IV-PUHDISTUSTYÖT LAADUKKAASTI!**

- » Ilmanvaihtokanavien puhdistukset ja nuohoukset
- » Ilmanvaihtokoneiden huollot
- » Savuhormien nuohoukset
- » Sisäpiippujen asennukset
- » Keskuslämmityskattiloiden puhdistukset



**Nuohoustyö Mirko Haapala Tmi**  
**P. 040 543 2346**  
**mirko.haapala@netikka.fi**  
**www.nuohoustyomirkohaapala.fi**

**KOURUTYÖ.fi**  
ETELÄ-POHJANMAA



**PUOLIPYÖREÄT- JA KANTTiset  
SADEVESIJÄRJESTELMÄT,  
TIKASTUOTTEET, LUMIESTEET, KATTOSILLAT**

*Asennukset yli 30 vuoden työkokemuksella, luotettavasti ja laadukkaasti.*

OTA YHTEYTTÄ JA PYYDÄ TARJOUS!

**Kourutyö Oy Etelä-Pohjanmaa**  
**0500 636 624, 0500 668 916**  
Ykkösvaltaus 3, 60320 Seinäjoki  
myynti@kourutyo.fi



**WWW.KOURUTYO.FI**

Autotallista >>>> MoniToimiTalliin

Nikkaritalli  
Askartelutalli  
Harrastustilaa  
Mitä?

RatiTallit  
MoniToimiTallit  
Soita! Edustaja Seinäjoki  
Harri Ojala 050 5596 313  
Enemmän Kuin Perinteinen Autotalli

PIHARATI OY

www.piharati.fi

### Terveiset Kurikan Nuohoojilta!

Olemme kurikkalainen nuohousalan perheyrytys. Tarjoamme nuohouksia ja alaan liittyviä palveluita Kurikassa ja lähikunnissa.

- Palveluihimme kuuluu
- lakisääteiset nuohoukset
  - hormisaneerauksia ja pienimuotoisia tulisijakorjauksia
  - ilmanvaihdon puhdistukset ja säädöt

Yrityksemme nuohoojat ovat Nuohoojan Ammattitutkinnon suorittaneita ja meillä on alalta vuosien kokemus.



**KURIKAN  
NUOHOUS**

*Ystävällisin terveisin,  
Kurikan Nuohous  
Heidi Saanio ja Harri Kuoppakangas*

**044 230 4226**  
kurikannuohous.fi | kurikannuohous@protonmail.com

## Kattojen pesut ja maalaukset

Pelti-, tiili- ja mineriittikattoihin

Vesikourut, tikkaat, lumiesteet

- myös vanhojen uusimiset ja korjaukset

**SOITA JA  
KYSY TARJOUS  
050 594 2992  
kjkmasterit.fi**

Kotitalous-  
vähennysmahdollisuus



**KJK MESTARIT OY**  
Kouru- ja Kattomestari



LUOTETTAVA  
KUMPPANI  
tilaajavastuu.fi



## Vinyyliverhous vaihtoehtona puuverhoukselle

Perinteisempien ulkoverhousmateriaalien rinnalle nousi jo 20–30 vuotta sitten uutena tulokkaana vinyyliverhous, joka on kerännyt oman kannattajakuntansa.

– Se tarvitsee tiuhemman koolauksen, mutta on vähän huoltovapaampi, kuvailee Esa Leinonen. Myös vinyyliverhouksen pinta haalistuu hieman vuosikymmenten aikana, mutta toisin kuin puuverhous, se ei tarvitse säännöllistä maalausta. Pinnan voi myös mahdollisesti pestä painepesurilla.

Vinyyliverhouksen ulkonäkö jäljittelee puuverhousta: sitä on saatavilla pysty- tai vaakapaneelina siinä missä puuverhoustakin. Leinonen huomauttaa erilaisia väri vaihtoehtoja voivan olla toki vähemmän tarjolla kuin maalatussa puuverhouksessa.

– Jos katsoo kaukaa rakennusta, ei pysty sanomaan, onko siinä puuverhous tai vinyyliverhous.

Vinyyli voi olla siis varteenotettava vaihtoehto puuverhoukselle. Jos ulkoverhousremontin yhteydessä aiotaan vaihtaa vanha verhousmateriaali johonkin toiseen, Leinonen muistuttaa kuitenkin varmistamaan alueen viranomaisilta ennakkoon, sopiiko kaavailtu verhousmateriaali rakennusmääräyksiin. ■

## VUOKRAA MEILTÄ

**MAAKUNNAN  
EDULLISIMMAT KONEET**

**RAKENNUSKONEVUOKRAAMO**



**POHJAN  
RAKENNUSKONE OY**

Oppipojantie 1, 60100 Seinäjoki  
Puh. (06) 414 3522

www.pohjanrakennuskone.com



» LAKIPALSTA



Varatuomari Iina Tornberg  
Asianajotoimisto  
Lindblad & Co Oy

# Kuluttajariitalautakunnan ratkaisu omakotitalossa asuvien eläkeläisten sähkölaskun kohtuullisuudesta

Sähkölämmitteisten omakotitalojen lämmityskustannukset ovat kuluvina vuosina aiheuttaneet huolta. Esimerkiksi pienituloiset eläkeläiset ovat voineet olla varsin tukalassa tilanteessa kalliitten sähkölaskujensa kanssa. Sähkön markkinahinnan alentuessa pahaa mieltä on erityisesti aiheuttanut se, että myynissä olevan määräaikaisen sähkösopimuksen on saanut huomattavasti paremmin ehdoin kuin mitä voimassa olevassa sopimuksessa oli sovittu. Suorassa sähkölämmityksessä olevan omakotitalon asukkaiden vaadittua ratkaisupyyntöä, kuluttajariitalautakunnan oli ratkaistava, oliko määräaikaisen sähkösopimuksen mukainen sähköenergian hinta ollut pienituloisille eläkeläisille kohtuuton sopimuksen tekemisen jälkeen muuttuneissa olosuhteissa. Kuluttajariitalautakunta antoi kyseisen ratkaisunsa nro D/5604/39/2023 joulukuussa 2023.

Kuluttajariitalautakunnan ratkaisua hakeneet eläkeläiset olivat 31.10.2022 tehneet elinkeinonharjoittajan kanssa kiinteähintaisen määräaikaisen sähkönmyyntisopimuksen 11.11.2022 ja 31.10.2024 väliselle ajalle. Sähköenergian hinnaksi oli sovittu 27,25 senttiä kilowattitunnilta perusmaksun ollessa 2,50 euroa kuukaudessa. Antamassaan ratkaisussa kuluttajariitalautakunta suositti, että elinkeinonharjoittaja kohtuullistaa kuluttajien sähkösopimuksen hinnan 20 senttiin kilowattitunnilta 11.11.2022 ja 10.11.2023 väliseltä ajalta. Lisäksi lautakunta suositti elinkeinonharjoittajaa palauttamaan kuluttajille näiden maksamat suoritukset kohtuulliseksi katsottavan hinnan ylittäviltä osin kuitenkin siten, että lasketusta hyvityksestä vähennetään saatu sähköhyvitys. Kuluttajariitalautakunta otti päätöksellään kantaa vain sopimuksen ensimmäisen kuluneen vuoden sähköenergian hinnan kohtuullisuuteen. Päätös oli syntynyt äänestyksen (6–2) jälkeen.

Suosituksensa perusteluissa kuluttajariitalautakunta kiinnitti huomiota sopimuksen solmimishetkellä voimassaolleiden sähkömarkkinoiden poikkeuksellisuuteen Ukrainan sodan ja sen eurooppalaisille sähkö- ja energiamarkkinoille aiheuttaman kriisin johdosta. Poikkeuksellisessa tilanteessa sähkön markkinahintojen muutosten ennustaminen oli käynyt kuluttajille

mahdottomaksi. Kuluttajariitalautakunnan mukaan kyseisten eläkeläisten noin kahden vuoden määräaikaista sopimusta ja sen kohtuullisuutta oli arvioitava sekä vuositasolla että kokonaisuutena. Vertailuhinnaksi tuli kuluttajariitalautakunnan mukaan ottaa sopimuksen voimassaoloaikana markkinoilla tarjottujen määräaikaisten sopimusten keskihinta. Eläkeläisten sähkönkulutus oli heidän oman ilmoituksensa mukaan ollut sopimuksen ensimmäisen vuoden aikana vähintään 18 000 kilowattituntia, jolloin sähköenergiasta maksettavaksi olisi tullut noin 4 900 euron lasku. Sähköhyvitystä eläkeläiset olivat saaneet yhteensä 533,67 euroa. Kuluttajariitalautakunta vertasi kuluttajien sähköstään maksama hintaa Energiaviraston ylläpitämien sähkön hintatilastojen kuukausittaisen sähkön keskihintojen keskiarvoon 1.11.2022 ja 1.10.2023 väliseltä ajalta ja totesi, että kuluttajien sähkösopimuksen hinta ylitti näin lasketun 15,06 sentin keskihinnan vuositasolla yli 15 prosentilla ja yli 150 eurolla. Kuluttajariitalautakunnan mukaan sopimus voi johtaa kohtuuttomuuteen ja sitä tulee sovitella, jos kuluttajan maksama kiinteä hinta sähköstä ylittää mainitut kynnysluvut.

Kuluttajariitalautakunta otti kohtuuttomuusarvioinnissa ja sovittelun määrässä lisäksi huomioon kuluttajien tapauskohtaiset olosuhteet. Eläkeläisten sähkölaskun määrä oli ollut lähes 5 000 euroa vuodessa ja sähköenergiaa oli käytetty heidän vakituisen asuntonsa välttämättömään lämmitykseen. Eläkeläisten sähkösopimuksen mukainen lasku energiasta sähköhyvityksellä vähennettynä oli erityisesti talvikuukausina vastannut merkittävää osaa heidän nettotuloistaan. Sähkölaskun kokonaismäärää oli sähköhyvitysten jälkeenkin voitu pitää suurena eläkeläisten kokonaistalouteen nähden, eikä sähkösopimus ollut ollut irtisanottavissa lainkaan tai edes kohtuullisin ehdoin. Lisäksi asiassa ei ollut ilmennyt mitään erityisiä tapauskohtaisia seikkoja, jotka olisivat puhuneet hinnan sovittelua vastaan, vaikkei kuluttajien kohdalla ollutkaan ilmennyt sairaudesta, työttömyydestä taikka muusta sosiaalisesta suoritusesteestä johtuvia maksuvaikeuksia, jotka olisivat puoltaneet hinnan erityisen suurta sovittelua.





Jos tontilla on tavalla tai toisella haastava maaperä, pitää kasvien valintaan kiinnittää erityistä huomiota ja valita lajikkeet, jotka sopivat vallitseviin olosuhteisiin.

**Teksti:** Elina Salmi

# Rakenna puutarhaasi tontin luontaisien ominaisuuksien mukaan

**Jos tonttisi sattuu olemaan koriste- ja hyötykasvien kannalta haasteellinen, voit tuki parantaa pieniä alueita istuttamalla osan kasveista vaikka suuriin ruukkuihin, laatikoihin tai kohopenkkiin. Iso piha on kuitenkin fiksua tehdä maaperää totellen – muuten saa vain selkensä kipeäksi loputtoman työmäärän kanssa.**

Suomalainen kotipuutarhuri lähtee aika usein vikaan siinä, että omaa pihaa määrittävä haavemaailma kehittyy pääasiassa ulkomaisten puutarhaohjelmien kautta. Niissä on käytössä hyvä kasvualusta, sopivasti aurinkoiset olosuhteet, ei routaa ja kasveja, jotka eivät meillä menesty.

– Kun ajatellaan, miltä hieno kotipuutarha näyttää, ei pitäisi lähteä liikkeelle siitä, mitä koriste- ja hyötykasveja omassa pihassa kuuluu olla ja millaisia ihania kuvia ohjelmissa ja lehdissä on. Mieluummin pitäisi lähteä liikkeelle siitä, mihin oma tontti antaa mahdollisuudet, painot-

taa tutkijayliopettaja **Outi Tahvonen** Hämeen ammattikorkeakoulusta.

– Taimimyyvälässäkin ihmiselle iskee usein sisustusvaihe päälle eli mennään värit ja muodot edellä. Fiksumpaa ja varmempaa olisi ymmärtää itsellä olevat olosuhteet ja hyväksyä ne.

## Omenapuu ei menesty kallioisella tontilla

Kun valitsee koriste- ja hyötykasveja omaan pihaan, pitää ensin ottaa huomioon tontin pinnan muodot ja maaperä ja heti niiden perään se, miten valo osuu tontille. Tietysti myös sijainnilla ja kasvu-



Freepik



vyöhykkeellä on merkitystä.

Esimerkiksi kallioisella tontilla kasvavat sammaleet, jäkälät ja kuivien ketojen kasvit, kuten mäkitervakko, ketoneilikka, törmäkukat, siankärsämö ja kissankello. Alppiruusuille ja omenapuille ei kuitenkaan ole sijaa sellaisella tontilla.

Samoin hyvin kuiva ja tuulinen tai vastaavasti hyvin kostea tontti vaativat omanlaisensa kasvit.

– Puutarhan kasvustoa suunnitellessa voi hakea inspiraatiota vaikka iltakävelylä lähimaastossa. Siellä voi katsella, minäkätyyppejä kasveja oman pihan lähellä luontaisesti kasvaa, neuvo Tahvonen.

– Omalle tontille sopivien kasvien löytämisessä auttaa hyvä taimimyymälä. Usein kannattaa sijoittaa ammattilaiseen ainakin sen verran, että pyytää koulutetun suunnittelijan vähintään neuvontakäynnille, vaikkei kokonaista suunnitelmaa tilaisikaan. Se jos mikä on hyvin käytettyä rahaa.

**Maaperäanalyysillä pihanteon alkuun**

Tahvonen neuvo, että kun alkaa suunnitella pihaa – on tontti sitten kokonaan uusi tai jo kertaalleen rakennettu – siellä kannattaisi teettää maaperäanalyysi. Hyvä konsti on myös kaivaa riittävän syvä kuoppa ja katsoa, millainen maan profiili on. Pinnassa nurmikon alla on yleensä 5–15 senttiä pintamaata ja sitten näkyikin jo paikan luontainen maaperä.

Seuraava asia on kaataa siihen aiem-

min kaivettuun kuoppaan pari ämpärilistä vettä ja seurata, miten vesi imeytyy. Se on fiksun miehen testi hydraulisesta johtavuudesta eli miten vesi liikkuu juuri siinä kasvualustassa.

– Kannattaa kaivaa sen verran syvä kuoppa, että näkee, miten syvälle tontti on hyvää, tummaa multamaata. Miten syvälle juuret pääsevät vai onko vastassa hyvinkin pian savimaa, jota ne eivät läpäise. Maaperässä olisi hyvä olla myös jonkin verran maatuvaa ainesta ja elämää – matoja, hämähäkkejä ja vaikka koppakuoriaisia – sillä silloin maassa on myös ilmaa.

**Tottele tontin maaperää**

Kaikille avoimesta paikkatietoikkunasta voi tutkia Suomen maaperäkarttaa. Siitä näkyy, mitä maaperää milläkin alueella pääasiassa on.

Kyse on yksinkertaisesti siitä, miten maa-ainekset ovat jääkaudella kerrostuneet. Kotipuutarhurille tärkeää on se, miten iso osa aineksesta on raekooltaan hienoa eli esimerkiksi savea tai hiesua. Hieno maa-aines lisää veden ja ravinteiden pidätyiskykyä maassa, ja jos sitä ei maaperässä ole, niin siellä eivät tule kasveita tarvitsevat kasvit menestymään.

– Jos hienojakoista maa-ainesta on vähän, joutuu rakennetussa kasvualustakerroksessa tekemään työtä sitä luontais- ta maaperää vastaan ja se on ihan järjetöntä hommaa. Mieluummin pitäisi mennä samaan suuntaan tonttimaan kanssa.

– Koko tonttia ei ole järkevää koittaa

muuttaa. On ekologisempaa tehdä työtä maaperän mukaan. Pieniä alueita voi toki parantaa ja osan kasveista istuttaa vaikka suuriin ruukkuihin, laatikoihin tai kohopenkkiin, muistuttaa Tahvonen.

– On hyvä huomioda sekin seikka, että maaperän mukaisesti tehty piha pysyy hengissä silloinkin, kun ei elämäntilanteen tai vaikka sairastumisen takia pystykään hoitamaan pihaa.

Ennen kuin ryntää taimiostoksille, on hyvä muutama päivä tarkkailla, miten valo elää omalla tontilla. Missä ovat varjoisat paikat, mitkä kohdat ovat aina auringossa ja miten ne vaihtuvat päivän kuluksa. Samoin kannattaa tutkailla, mikä on varjon suunta illalla ja aamulla. Varjon syvyyden näkee parhaiten erityisesti kevätauringossa.

Silloin osaa istuttaa kasvit oikeisiin paikkoihin sen mukaan, ovatko ne varjossa viihtyviä vai valoisamman paikan kasveja.

**Omalla pihalla voi torjua ilmastonmuutosta pieninkin keinoin**

Tietysti rahalla voi pelata vasten maaperää käyttämällä kastelujärjestelmiä tai sala- oittamalla kosteaa maata, mutta kun mietitään, mikä on ekologisesti kestävää sekä huomioidaan ilmastonmuutos ja luontokato, niin jokaisen pihan pitäisi olla mukana tuottamassa hyvää. Kokonaisuuden kannalta se on todella tärkeää varsinkin meillä, jossa iso osa ihmisistä asuu omakotitaloissa eli rakennetusta maasta merkittävä osa on ihmisten pihojä.

Myös hulevedet kannattaa ottaa hyötykäyttöön. Sen sijaan että ne ohjataan kunnalliseen viemäriverkostoon, voisi ainakin osan sadevedestä ottaa talteen ja tehdä sillä jotain ihanaa siinä omassa pihassa. Sen voi käyttää kasteluun tai vaikka pienimuotoisiin vesiaiheisiin, jotka syntyvät ja häviävät sadentilanteiden mukaan.

Usein ajatellaan, että ilmastonmuutoksen ja luonnon monimuotoisuuden kannalta tehtävät päätökset ovat niitä isoja asioita, joihin tavallinen omakotiasuja ei juurikaan voi vaikuttaa. Asia on jokseenkin päinvastoin. Juuri siellä kotipihassa nämä asiat voi toteuttaa helposti ja nopeasti, koska päätöksentekoketju on lyhyt.

**Kohti hiiliviisasta pihaa**

Hämeen ammattikorkeakoulussa on käynnissä hanke, jonka yhdessä osassa kehitellään hiiliviisaan omakotipihan hoitotapoja yhdessä hämeenlinnalaisten pientaloasukkaiden kanssa. Keinot ovat yksinkertaisia.

Esimerkiksi keväällä on monella tapana haravoida nurmikolta isot lehdet ja lehtikasat, jotta nurmikko saa ilmaa ja lähtee kasvuun. Liian tarkka ei kuitenkaan kannata olla, sillä maaperän pieneliöstö tykkää lehtikarikkeesta, jonka voi hyvin silputa paikoilleen ruohonleikkurilla tai haravoida pensaiden alle katteeksi.

Samoin puiden ja pensaiden liika leikkaaminen on turhaa, sillä liika leikkaaminen poistaa hiilipuutarhuroinnissa tärkeää elävää biomassaa. Elävä ja monikerroksinen kasvillisuus on juuri se reitti, josta ilmakehän hiili saadaan ensin kasveihin ja siitä maahan. Oksia ja risuja ei myöskään kannata kiikuttaa roskalavalle, sillä ne ovat arvokasta materiaalia pihan hiilikierrossa. Niistä voi rakentaa lahoai-

dan pihan eri toimintojen rajaajaksi tai kukkapenkin reunukseksi. Vaihtoehtoisesti oksista ja risuista voi tehdä hakettamalla puusilppua istutusten katteeksi tai kompostin kuivikkeeksi.

Jos pihallasi ei ole kompostia, nyt viimeistään kannattaa perustaa sellainen. Puutarhajätteiden kompostointiin riittää muutamasta verkkoaidan palasta koottu häkki. Keittiöjätteen kompostointiin sen sijaan pitää olla kunnollinen lämpökompostori. Sillä on hintansa, mutta kuuletusaika on melko lyhyt, kun biojätteet kompostoimalla voi harventaa jätteenkeräystä ja saada käyttökelpoista lannoitetta puutarhaan.

Kesän istutuksia suunnitellessa keskity elinvoimaiseen kokonaisuuteen – oli kasvupaikka sitten kuivalla kalliolla tai rehevässä laaksossa. Istuta maanpeitekasveja pensaiden ja perennojen alle ja puita kukkapenkkin katveeksi. Mitä enemmän pihassa on kerroksellisuutta, sitä enemmän on käytössä on ilmarakojä, joiden kautta hiili kulkee.

**Entäs sitten kylmät kasvuvyöhykkeet?**

Ihan oma lukunsa ovat maamme kylmät kasvuvyöhykkeet eli käytännössä alueet Koillismaalta ylöspäin. Jos ei halua perustaa puutarhaa joka kevät uudelleen, pitää valita kasvit, jotka pärjäävät kylmissä oloissa. Kylmyys on kasville ongelmallinen kolmella tapaa – maan päällä, maan alla ja maan pinnassa. Esimerkiksi paksu lumipeite suojaa kasvia paremmin kuin jäinen ja tuulinen maanpinta.

– Silloinkin kun kasvi on omalle vyöhykkeelle sopiva, voi vastaistutettuja kasveja joutua vähän jeesimään ja suojaamaan kevätauringolta tai talvelta. Parin vuoden jälkeen niiden kuitenkin pitäisi pärjätä ilman suojauksia, jos paikka on ylipäänsä oikea.

– Jos on tosi paljon harrastusta, niin voi yrittää parantaa tontin mikroilmastoa esimerkiksi tekemällä suojaseinämiä vyöhykkeellä varmasti kasvavista kasveista koilliseen ja pohjoiseen, jolloin kylmimmät tuulet eivät pääse puhaltamaan suoraan pihaan.

Voi myös matkia luontaista kasvua ja yrittää auttaa kasvia pärjäämään sillä konstilla. Voi esimerkiksi istuttaa kasvit savimailla vähän kummulle, jolloin vesi ei seiso juuristossa, huolehtia tuulensuojasta ja katsoa, että kasvusuunta aukeaa etelään tai lounaaseen.

Taimistolla kasvin nimilapussa on tieto kasvuvyöhykkeestä ja sitä kannattaa totella. Toinen oleellinen asia on taimen alkuperä. Vaikka kasvi olisi lajia, jonka kuuluisi menestyä omalla vyöhykkeellä, mutta se on peräisin vaikkapa Keski-Euroopasta, niin se ei välttämättä menesty kotona. Siksi taimen olisi hyvä mahdollisuuksien mukaan olla peräisin samalta vyöhykkeeltä. Tieto alkuperästä löytyy myös kasvin nimilapusta. ■

*Kaikille avoin paikkatietoikkuna: [www.kartta.paikkatietoikkuna.fi/](http://www.kartta.paikkatietoikkuna.fi/) → karttatasot → geologia → maaperä*

*Lisätietoja hiiliviisaasta pihasta saa hankkeen sivuilta osoitteesta: [www.carbon.fi/](http://www.carbon.fi/) tai Kotipihan hiilikortistosta: [www.cocarbonprd.wpengine.com/tutkimus/kotipihan-hiilikortisto](http://www.cocarbonprd.wpengine.com/tutkimus/kotipihan-hiilikortisto)*





**Teksti:** Elina Salmi

# Kestävä ja kaunis piha syntyy oikeista aineksista

**Pihan tärkeimmät ainekset ovat piilossa pinnan alla. Käyttöä kestävä pihakiveyksen, kukoistavan nurmikon ja kauniiden istutusten kannalta ei ole samantekevää, millaiselle perustalle piha on rakennettu.**

Perennat, nurmikot, pensaat ja puut vaativat kaikki erilaisen määrän kasvualustaa. Määrässä ei kannata pihistellä, mutta ei sitä myöskään tarvita älyttömiä määriä. Liasta mullasta ei ole kasveille juurikaan suurta hyötyä, listaa viheralan yrittäjä ja suunnittelija **Virve Jurmu**.

– Kasvualusta – käytännössä siis multa – kannattaa hankkia toimittajalta, joka myy hyvää, analysoitua multaa. Silloin saa valittua kullekin kasville parhaan alustan.

Jotta pihan saa kukoistamaan, pitää ottaa selvää kasvien tarpeista ja huomioida se kasvualustaa perustettaessa. Kukoistava nurmikko tarvitsee omanlaisensa alustan. Happaman maan kasvit, kuten vaikkapa pensasmustikka, havut ja alppiruusu vaativat aivan toisentyyp-

pisen kasvualustan. Toiset perennat kaipaavat vahvaa ja ravinteikasta multaa, kun taas kuivan maan maanpeitokasvit menestyvät köyhänpuoleisessa maaperässä ja pärjäävät ohuehkon kerroksen alustaa.

## **Pihan peruskorjauksessa tarvitaan lapion lisäksi konevoimaa**

Jos pihaa ja istutuksia on tarkoitus uudistaa vain vähän, niin useimmiten riittää, että kasvualustaan tuodaan tuoreita ravinteita vaikkapa kompostimultaa lisäämällä. Joskus tulee kuitenkin halu uudistaa pihaa enemmänkin. Halutaan siirtää isompia kasveja tai istuttaa vanhan

ja ränsistyneen pensaikon tilalle jotain kokonaan uutta, tehdä kiveyksiä tai rakentaa terassi.

Silloin työ alkaa pintaa syvemmältä. Jos talon historiasta ei ole tarkkaa tietoa, on vain ryhdyttävä kaivamaan. Jos haluaa ainoastaan uusia istutukset, mutta käyttää vanhoja kasvupaikkoja, pitää tietysti alkajaisiksi kaivaa pois vanhat kasvit. Samalla lapiointilla on hyvä pöyhäistä maata sen verran syvemmältä, että näkee, mitä on multakerroksen alla.

– Jos maaperä on savimaata, tehdään istutuksille usein pieni kumpare. Toisaalta savimaa on vettä pidättävä, joten se hyödyttää kasveja toisin kuin puhdas hiekka, josta vesi holahtaa läpi, toteaa Jurmu.





Freepik

Uusien kasvien kanssa kannattaa luonnollisesti käyttää uutta kasvualustaa. On myös hyvä olla tarkkana kasvin istutussyvyyden kanssa. Taimisto osaa kyllä neuvoa tässä asiassa.

Jos haaveissa on koko pihan uudistaminen, kannattaa ehdottomasti käyttää asiansa osaavaa viheralan suunnittelijaa. Ammattilaisen avulla uudesta pihasta tulee hallittu kokonaisuus ja kustannukset ovat paremmin tiedossa ennen aloitusta. Talvi on otollista aikaa teettää suunnitelma, mutta silloin tarjouspyynnön tueksi on hyvä olla runsaasti valokuvia uudistettavasta kohteesta.

Budjettia kaavaillessa on otettava huomioon, että myös purkaminen maksaa. Koko pihan remontti ei onnistu itse läpiöiden, vaan tarvitaan konevoimaa ja monenlaista maa-ainesta.

Pohjatoissa ei sovi oikaista

Erityistä tarkkuutta vaativa kohde pihassa ovat kiveykset. Ei riitä, että ladotaan nätisti kiviä vierekkäin, vaan pohjatyöt on tehtävä perusteellisesti ja maaperästä riippuen riittävän syvään. Jos esimerkiksi routivalle savimaalle asentaa kiveyksen puutteellisella perustuksella, aaltoilee kiveys joka kevät eikä kestä montaakaan vuotta.

Oikein tehdyille perustukselle rakennettu kiveys sen sijaan saattaa kestää melko vähäisellä hoidolla jopa 45–50 vuotta.

– Erityisesti pohjatoissa kannattaa luottaa hyvään suunnittelijaan. Huonosti tehtyjen pohjien korjaaminen on nimittäin todella kallista, kun ensin pitää kaivaa kaikki vanha pois.

Uudisrakennuksissa tulevan omakotiasujan kontolle jää useimmiten kasvitoiveiden kertominen suunnittelijalle ja myöhemmin nurmikon leikkuu ja kasvien huolto. Pohjarakenteet tekee useimmiten urakoitsija suunnittelijan ohjeiden mukaan.

Pihan peruskorjauksessa voi itsekkin tehdä aika paljon ja vaikuttaa siten kokonaiskustannuksiin.





VIHERJASMIKE

- PIHASUUNNITTELU
- ISTUTUSSUUNNITTELU
- PIHANEUVONTA

040-533 0897 | marjo.joensuu@viherjasmike.fi  
www.viherjasmike.fi

**Kaivinkoneurakointi**  
**Timo Yli-Kokko**  
**0400 660 384**  
**timo.yli-kokko@netikka.fi**



- Lännen 8600 - Hitachi 180 - salaojan huuhtelua



**AMMATTITAITOISTA  
TUHOLAISTORJUNTAA  
TEHOKKAASTI JA  
TURVALLISESTI**

**Pest1®**



Ota yhteyttä  
Jyri Hautaluoma  
040 641 5751  
jyri.hautaluoma@pest1.fi

**www.pest1.fi**







ASIANAJOTOIMISTO  
KATTELUS, RUOKOLA & MUKKALA OY

ASiantuntijasi  
KIINTEISTÖASIOISSA

KALEVANKATU 6-8 III KRS 60100 SEINÄJOKI  
PUH: (06) 429 7000 WWW.RUOKOLA.COM

**PUUNKAADOT**

- Piha- ja ongelmapuut
- vaikeat ja ahtaat tilat
- eri kaatomenetelmät kohteesta riippuen
- kantojen poisto
- puuaineksen poiskuljetus

Arviokäynti ilmainen, soita ja kysy lisää!  
**044-5138515**

TMI  
**PETRI YLINEN** [www.puunkaaminen.fi](http://www.puunkaaminen.fi)



**AUTON ISTUINSUOJAT**

Merkkikohtaiset edustavat istuinsuojat saksalaisesta kankaasta. Myös penkkien korjaaminen. Toimitamme koko suomeen. Kysy lisää!

**0400 604 266**  
Fransantie 3, Kauhava  
**www.gamituote.fi**





**POHJANMAAN  
PORAKAIVO**

Porakaivotyöt ammattitaidolla!

Leivannintie 102, 66510 VAASA, **GSM 050 3138 152**

- Lämpö- ja vesikaivojen porausta
- Tutkimus ja tarkkailureikien porausta
- Vesikaivot
- Teräspaalaus
- Sekä muita erikoisporauksia

Meiltä myös porakaivojen pesut, pienituottoisten porakaivojen vesipaineaukaisu sekä porakaivopumput, lämpökaivopumput ja lämpökaivoputket

**SÄHKÖASENNUS  
TULISALO**



**Sähkötyöt  
Isokyrössä ja  
lähikunnissa**

**elfin**  
Sähköistä osaamista

- ⚡ Sähköasennus
- ⚡ Sähkösuunnittelu
- ⚡ Sähköurakointi
- ⚡ Sähköjen korjaus
- ⚡ Langattomien sähköjärjestelmien asennus

Puh. 050 5233 182  
Lammaspolku 2, Isokyrö  
[www.sahkoasennusisokyro.fi](http://www.sahkoasennusisokyro.fi)  
[tulisalo@sahkoasennusisokyro.fi](mailto:tulisalo@sahkoasennusisokyro.fi)



**Ilmajoen  
Kattomestarit**

- Konesaumakatot
- Rakennuspeltityöt
- Kattoremontit
- Lukkosaumakatot

P. 0400 263 661 [www.ilmajoenkattomestarit.net](http://www.ilmajoenkattomestarit.net)

Route on kiveyksen vihollinen

Suomi on talvella pakkasta ja siksi maa routii. Se vaikuttaa pihassa kaikkeen rakentamiseen, jossa käytetään kovia materiaaleja, kuten pihalaattoja, muureja ja terasseja. Siksi perustukset on tehtävä huolella, että rakenteista tulee kestäviä. Kun tekee kerralla kunnolla, saa nauttia pitkään kauniista piharakenteista.

Eri maalajit routivat eri tavoin. Routivaa maaperää ovat savi, hiesu, turve ja lieju, routimattomia puolestaan hiekka, sora ja kallio. Maaperätutkimuksen avulla saa selville, mitä maalajia pihassa on ja kuinka syvältä se pitää kaivaa pois.

Se, miten paksuja kerroksia eri maa-aineksia pitää laittaa, riippuu paitsi käyttötarkoituksesta, myös maaperän laadusta. Jos on tarkoitus tehdä kiveys, joka kestää parin henkilöauton painon, on eri kerrosten oltava paksumpia. Kävelypolku syntyy kevyemminkin eväillä.

– On maaperä sitten mikä tahansa, aina tarvitaan muiden maa-ainesten lisäksi murskekerros. Jokainen kerros pitää myös täyttää huolella tiiviiksi.

Hyvä perustus rakentuu useasta kerroksesta

Routimaton perustus tehdään joka suuntaan puolisen metriä suuremmaksi kuin tuleva kiveys tai muu rakenne. Toisaalta routimattomalle maalle esimerkiksi terassin voi perustaa pilariperustusten päälle eikä sen kummempia pohjatöitä tarvita.

Mikäli maaperä on routivaa ainesta, sitä pitää mahdollisuuksien mukaan kaivaa pois riittävän paljon ja korvata se routimattomalla maa-aineksella. Mikä on riittävän paljon, riippuu tulevan rakenteen koosta ja käyttötarkoituksesta. Uudet maa-ainekset laitetaan kerroksittain vanhan tilalle ja tiivistetään täyttämällä jokaisen kerroksen jälkeen ja tarvittaessa myös keskellä kerrosta.

Jo pohjatöitä tehdessä pitää huolehtia kaadoista, jotka johtavat vedet pois rakenteen alta. Kahden prosentin kallistus eli kaksi senttimetriä metrin matkalla on riittävä. Vesiä ei saa johtaa rakennuksia kohti eikä naapurin tontille.

Tarvittavia rakennekerroksia ovat routaeriste, salaojituskerros, suodatinkerros, jakava kerros ja kantava kerros. Lisäksi tarvitaan vielä näkyvissä olevat pintarakenteet, kuten asennushiekka ja laatat. Rakennekerrosten paksuus riippuu aina maaperästä ja sen routivuudesta.

Alimmaiseksi kannattaa laittaa suodatinkangas. Sen tarkoituksena on estää karkeaa maa-ainesta sekoittumasta hienojakoisempaan maapohjaan. Jos riittävä maanvaihto ei ole mahdollista, kannattaa pohjaan tehdä vielä routaeristys eristelevyillä.

Seuraavaksi tehdään salaojakerros seulotusta luonnonsorasta tai sepelistä. Sen päälle tulee suodatinkerros hiekasta, jonka raekoko on 0–20 millimetriä. Pohjoisessa suodatinkerros on paksumpi kuin etelässä.

Hiekkakerroksen päälle tulee jakava kerros sorasta tai murskeesta. Raekoko saisi olla 0–63 mm. Jakavan kerroksen päälle laitetaan kantava kerros karkeasta kivimurskeesta. Karkean murskeen päälle voi tehdä kerroksen hienompaa, raekooltaan 0–16 millistä mursketta. Sillä saa helpommin tasoittavan pinnan, johon menee vähemmän viimeistelymateriaalia.

Erityisesti kantava kerros pitää tiivistää täyttämällä kahdenkymmenen sentin välein.

Sitten on vuorossa enää asennuskerros. Kiveyksissä se tehdään kivituhkasta tai asennushiekasta. Viimeiseksi asennetaan silmää miellyttävät kivet. Jos kiveyksessä on kaarevia reunoja, kannattaa valita pienehkö kivikoko, jolloin kaarteista tulee kauniimmat ja ne on helpompi tehdä.

Jos taas haluttu alue on suora eikä siinä ole nousuja tai laskuja, voi käyttää suurempaa kivikokoa tai laattoja. Huolellisuutta ja ohjeita noudattaen pintakivet pystyy asentamaan itsekin.

Haastateltava toimii viheralan yrittäjänä ja suunnittelijana Jarkimo Oy:ssä. Hän on myös Viher- ja ympäristörakentajary VYRAn hallituksen jäsen. Lähteenä käytetty myös: [www.rudus.fi](http://www.rudus.fi)





# Tie- ja piharakennus- materiaalit

## Suodatinhiekkä ja eristyshiekkä

Hiekkaa, jossa ei ole savipaakkuja, turvetta, juuria eikä isoja kiviä. Maksimiraekoko 16 mm.  
Käyttö: Jakavan kerroksen alle estämään alus- ja päällysrakentee-  
seen kuuluvien ainesten sekoittuminen.

## Jakavan kerroksen murske

Kalliosta tai luonnonsorasta murskattua kiviainesta. Raekoko voi-  
daan valita 56–90 mm.  
Käyttö: Tie- ja piharakenteiden jakavat kerrosrakenteet.

## Kantavan kerroksen murskeet

Kalliosta tai luonnonsorasta murskattua kiviainesta, jonka raekoko  
voidaan valita 22–32 mm tai 56–63 mm.  
Käyttö: Jakavan kerroksen päälle lisäämään rakenteen kantavuut-  
ta ja tasaamaan alustaa mahdollisesti tuleville päällysteille (asfalt-  
ti, kivituhka jne.).

## Kallio- ja soramurskeet, hienot

Kalliosta tai luonnonsorasta murskattua kiviainesta, jonka raekoko  
voidaan valita 11–16 mm.  
Käyttö: Pihojen ja teiden pintamateriaali.

## Kivituhkat

Kalliosta tai sorakivistä murskaamalla tehtyä kiviainesta, jonka  
raekoko voidaan valita 3–5 mm.  
Käyttö: Pihateiden, pihojen ja kenttien pintamateriaali. Myös piha-  
laattojen alle tasaushiekaksi.

Lähde: rakentaja.fi

# Polttopuiden myynti

Pala- ja kuiviketurpeen myynti ja kuljetus  
Hiekkapuhallus ja maalaus | Metallityöt  
Polttopuiden myynti | Turvesoiden kunnostus  
Maanajotyöt | Kaivinkonetyöt

**Koneurakointi Juha Mäensivu Oy**  
p. 040 758 8233 | Ratatie 6, 61850 KAUHAJOKI



# KATTORISTIKOT TOIMITUSVARMASTI JA LAADULLA

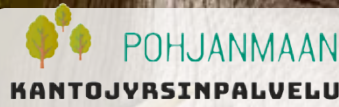
**KYSY TARJOUS!**



## LAKEUDEN PUUTUOTE OY

Mäkysentie 3, 61850 Kauhajoki  
☎ 06-2313 800  
www.lakeudenpuutuote.fi  
myynti@lakeudenpuutuote.fi

- Piha- ja ongelmapuiden kaadot
- Puutavaran poiskuljetus
- Kantojyrsintä
- Ilmainen arviokäynti



**Tomi Rantanen**  
040 529 0077  
www.kantopois.fi

**Lännen  
Louhintatekniikka Oy**

VAASA  
Puh. 040 538 5253  
www.lannenlouhintatekniikka.fi

- Elektronisilla nalleilla
- Hydraulikillausta, myös isommalla kalustolla
- Paisuilla massoilla, kaasupatruunoilla

### LOUHINTAA VAIKEISSA PAIKOISSA

### MASSALOUHINTAA | GPS PORAUSTA | RÄJÄYTYS SUUNNITTELUA

# Koneurakointi J. Makkonen

### MONIPUOLISET KAIVUUTYÖT

5t MINIKAIVUUKONEELLA JA  
15t ja 25t TELAKAIVUUKONEELLA

- Sadevesi- ja salaojajärjestelmien kaivu ja asennus
- Viherrakentaminen
- Perustustyöt
- Kaikenlaiset muut kaivuutyöt

Soita ja kysy lisää palveluistamme!

☎ 040 531 4403

**www.jmakkonen.fi**





**Teksti:** Elina Salmi

# Vauhdittaako remontti talon myyntiä?

**Jos olet aikeissa myydä talosi, mieti tarkoin, kannattaako tehdä isompia remontteja, sillä kustannukset eivät välttämättä realisoitu suoraan myyntihintaan. Pieni pintaremontti ja talon stailaus sen sijaan saattavat vauhdittaa myyntiä.**

Oma koti kullaa kallis – sen tietää jokainen omakotiasuja. Kun on aika syystä tai toisesta luopua talosta, on kuitenkin mietittävä tarkkaan, millaisin keinoin yrittää joko hilata hintaa ylöspäin tai vauhdittaa myyntiä.

Oman asuinalueen yleinen hintataso antaa aika hyvät raamit sille, millaisen hinnan omastaan saattaisi saada. Vertaa omaasi muihin tarjolla oleviin kohteisiin ja arvioi mahdollisimman objektiivisesti, onko kodissasi sellaisia ominaisuuksia, jotka nostavat sen muiden yläpuolelle.

Lainarahalla remonttia ei yleensä kannata ruveta te-

kemään, koska aika harvoin kustannukset siirtyvät suoraan myyntihintaan. Monesti voi olla kannattavampaa huomioda lähiaikoina tulevat remontit myyntihinnassa ja huolehtia siitä, että ostajaehdokas saa kaiken tarpeellisen tiedon talon kunnosta.

## **Pienet korjaukset parantavat kokonaisuutta**

Aika paljon voi kuitenkin tehdä vauhdittaakseen talon myyntiä, kertoo neuvontainsinööri, rakennusmestari **Timo Jokela** Peruskorjaamisen ja Rakentamisen kehittä-

tämiskeskus PRKK ry:stä:

– Talon ulkonäkö kohenee aika pienillä ja edullisilla keinoilla paljonkin. Kaikki rikkinäinen ja nuhraantunut pitää korjata. On myös hyvä huomioda, että uuden rinnalla vanha alkaa näyttää nuhruiselta, vaikei likainen olisikaan. Jos siis maalaa seinät, kannattaa myös uusia kaikki listat. Myös väliovet voi uusia. Ovi karmeineen maksaa noin 150 euroa ja timpuri vaihtaa sen tunnissa.

– Pientäkään pintaremonttia ei kannata tehdä oman maun mukaan. On hyvä suosia vaaleita sävyjä ja pyrkiä





neutraaliuteen joka kohdassa. Silloin mahdollinen ostaja näkee parhaiten talon mahdollisuudet, muistuttaa Jokela.

Vanhoissa taloissa on usein paneelikatot. Ne voi maalata valkoisiksi tai levyttää uutta vastaaviksi edullisilla kattopaneeleilla. Levyttäminen on ehdottomasti helpompi keino, sillä paneelikatot maalaaminen on suojauksineen kaikkineen aika työlästä puuhaa.

– Halutessaan voi myös uusia lattiapinnat. Laminaatti ja vinyylilikorkkilattia ovat helppoja ratkaisuja ja ne pystyy asentamaan itsekin. Vinyylilankku sen sijaan on aika haastava materiaali, sillä se on ohutta ja vaatii alustalta erinomaisen tasaisuuden, toteaa Jokela.

Talo on tietysti myös siivottava perusteellisesti. Kaikki ylimääräinen tavara viedään varastoon, kaikki pinnat ikkunat mukaan lukien pestään, vuoteet sijataan ja kylpyhuoneisiin vaihdetaan puhtaat pyyhkeet. Verhot vedetään sivuun ja jos ostaja tulee ilta-aikaan, laitetaan kaikki valot päälle. Silloin kokonaisvaikutelma on valoisa ja kutsuva.

Jokainen ostaja katsastaa kylpyhuoneen

Kylpyhuoneet ja saunaosasto kiinnostavat jokaista potentiaalista ostajaa. Niinpä ne on pestävä niin, että laattasaumat puhdistuvat. Rautakaupoista löytyy saumojen puhdistamiseen tarkoitettuja, järeitä aineita, joita tavallinenkin ihminen voi käyttää, kunhan noudattaa tarkasti ohjeita. Saumat pitää muistaa myös suojata puhdistuksen jälkeen.

– Jos kylpyhuonetta ei saa pesemällä puhtaaksi, voi kaakelit ja saumat maalata. Toimenpide antaa kylpyhuoneelle muutaman vuoden lisää käyttöaikaa. Maali myös tekee vettä hylkivän pinnan laattaan, sanoo Jokela.

– Samassa yhteydessä kannattaa silikoni uusia, koska ne on joka tapauksessa irrotettava ennen maalausta.

Toisinaan kylpyhuoneessa saattaa olla niin sanottuja

Freepik

www.pekanmaalaus.fi

- Tasoite-, maalaus- ja tapetointityöt
- Sammaloituneiden tiili- ja peltikattojen ja seinien biopuhdistus Sokevan BioComb tuotteilla
- Kattojen pesu ja maalaus
- Maatalouskohteet, navetat, sikalat, siilot ym. pesut.



Pekan Maalaus ☎ 040 734 7636

Aurinkoisella asenteella.

Muuttopalvelu Rantanen



Muuttoja yli 50 vuoden kokemuksella

044 314 0270

Meiltä myös muuttolaatikoiden vuokraus!

www.muuttopalvelurantanen.fi

Palveluun ja laatuun panostava

MAALAUKSEN JA LAATOITUKSET MONIOSAAJA

Väritaika Oy  
- TAIDANOMAISIA PINTOJA KAIKILLE -



Maalausliike Väritaika Oy

Elisa Lähdekorpi  
044 322 6208

Heidi Myllyaho  
050 354 3578

www.varitaika.fi  
varitaika@varitaika.fi



# KYLPYHUONE- ja SISÄREMONTIT ym. RAKENNUSKOHTEET AMMATTITAITIDOLLA

yli 25 vuoden kokemuksella!

- Nyt teemme myös  
**TIMPURITYÖT**  
esim. OVI- JA IKKUNA-  
ASENNUKSET,  
KATTOTYÖT ja  
ULKOVERHOUKSET



**KURIKAN  
RAKENNUSMAALAUS OY**  
**Kari Hakkola** 0400-172 754  
kari.hakkola@rakennusmaalaus.inet.fi



kopolaattoja. Ne ovat laattoja, jotka ovat irti alustastaan ja pitävät koputettaessa erilaista ääntä. Usein niitä kavahdetaan ja pidetään merkinä piilevästä kosteusvauriosta.

– Yksittäiset kopolaatat eivät ole paha asia niin kauan, kun ne pysyvät paikoillaan eikä sauma ole rikkoutunut. Kopolaatta ei välttämättä kieli kosteudesta, vaan voi yksinkertaisesti olla merkki huolimattomasta asennuksesta. Yksittäiset laatat voi myös kiinnittää uudelleen alustansa injektoimalla, kertoo Jokela.

– Jos kopolaattoja on useita kymmeniä, on useimmiten ainoa toimiva ratkaisu laatoittaa koko kylpyhuone uudelleen.

## Ulkonakin voi tehdä pientä pintaremonttia

Ulkonakin taloa ja ympäristöä pitää yrittää katsoa vieraan silmin ja korjata ilmeiset puutteet. Räystäiden alustat nuhraantuvat usein muuta taloa nopeammin. Ne on siis syytä maalata tai homepestä.

Piha pitää tietysti siistiä esittelyjä varten. Nurmikot on leikkattava ja talvella lumityöt tehtävä mahdollisimman huolellisesti. Kaikenlainen roina pitää ulkonakin joko pakata varastoon tai viedä kaatopaikalle.

## Dokumentoi kaikki tehdyt korjaukset

Kaikki tehdyt toimenpiteet – on ne sitten tehty aiemmin tai juuri ennen myyntiä – kannattaa dokumentoida tarkasti. Niiden avulla on helppo selvittää ostajalle, mitä on tehty ja mitä on mahdollisesti pikapuoliin tulossa työlle. Aina parempi on, jos talolla on huoltokirja, josta selviävät tehdyt toimenpiteet. Se myös antaa ostajalle kuvan siitä, että talosta on pidetty huolta.

– Syrjemmällä sijaitsevien talojen kohdalla on tällä hetkellä vahvasti ostajan markkinat. Siellä taloa saa yleensä myydä pitkään. Toisaalta se tarkoittaa sitä, että hyvin pidettyjä taloja, joissa kaikki remontit on tehty ajallaan, on tarjolla varsin edullisesti. Jos siis pystyy siirtämään työnsä mahdollisimman pitkälti etätöiksi, voi kaupunkikaksion hinnalla saada haja-asutusalueelta isohkon talon, oman pihan ja turvallisen ympäristön asua itselle ja lapsille, muistuttaa Jokela.

Vanhoista omakotitaloista löytyy toki myös kiinteistöjä, joiden kunnossapito on hoidettu heikosti tai lyöty kokonaan laimin. Mikäli on aikeissa ostaa tällaisen kiinteistön, kannattaa selvittää tarkasti, paljonko tuleviin korjauksiin on varattava rahaa, jottei tule suuria taloudellisia yllätyksiä.



## KAIKKI REMONTIT AVAIMET KÄTEEN-PERIAATTEELLA.

Remontin rahoitus hoituu kätevästi kauttamme OP:n rahoituksella.

- Muutostyöt
- Kiinteistösaneeraukset
- Kylpyhuoneremontit
- Kaikki kodin remontit

**ASIAKAS-  
TYYTYVÄISYYS**  
9,1 / 10!

**VV-Kuivaus**

www.vv-kuivaus.fi

Sovi tapaaminen  
työnjohtajan kanssa!

020 734 4690  
seinajoki@vv-kuivaus.fi

Remontit kunnolla tekemisen meiningillä.



Freepik



# Stailaa koti myyväksi

Ensivaikutelman antamiseen ei saa toista tilaisuutta – siksi taloa myydessä juuri hyvä ensivaikutelma on ensiarvoisen tärkeä. Viime vuosina on puhuttu asunnon stailaamisesta paljon ja sen onkin todettu lyhentävän myyntiaikaa verrattuna samanlaisiin, mutta stailaamattomiin kohteisiin.

Asunnon stailaaminen ei ole rakettitiedettä eikä kallista. Sen tarkoituksena on korostaa asunnon parhaita puolia ja luoda mielikuvia sen tarjoamista mahdollisuuksista.

Siispä töihin. Kannattaa käydä koko koti läpi huone kerrallaan ja siivota perusteellisesti. Myös ikkunat pitää pestä, sillä harmaat ja tahraiset ikkunat antavat koko asunnosta suttuisen vaikutelman.

Siivoa ja järjestele myös kaapit. Halusit tai et, talosta kiinnostuneet kurkivat joka tapauksessa kaappeihin nähdäkseen, millaiset säilytystilat talossa on.

Karsi tavaraa ja siirrä ylimääräisen varastoon. Vuokrattava pienva-rasto on hyvä ja edullinen vaihtoehto tavarain tilapäiseen säilyttämiseen. Stailaaminen helpottaa myös omaa muuttoa, kun tavaroista on jo ennalta karsittu joutava pois. Mitä vähemmän saat aseteltua esittelyn ajaksi jäävät

tavarat, sen vähemmän ja suuremmalta asunto näyttää.

Vaikka itse olisit renessanssi-ihminen ja rakastaisit runsautta sisustuksessa, ei ostaja välttämättä ajattele samoin. Sisusta siis koti myyntiä varten väljästi ja neutraalisti ja käytä mahdollisuuksien mukaan vaaleita värejä. Kovin persoonallinen ja värikäs sisustus saattaa karsia ostajia jo pelkkien myyntikuvien perusteella.

Valoa, valoa, valoa! Se luo ympärilleen tilaa ja avaruutta ja on houkuttelevampi kuin synkkä luolamainen koti. Vedä siis verhot sivuun, nosta kaihtimet ylös ja lisää valoisuuden tuntua lisävalaisimilla, kirkkailla lampuilla ja heijasta valoa eri paikkoihin peilien avulla.

Muista vielä seuraavat, huonekohtaiset vinkit ennen kuvien ottamista ja esittelyjä.

## Eteinen

Siivoa ylimääräiset vaatteet, laukut ja kengät pois. Voit jättää pari kaunista takkia ja laukua esille ja kenkien paikalle muutaman parin siistejä, hyväkuntoisia jalkineita. Yleisvaikutelma on silloin siisti, mutta kuitenkin asutun näköinen ja kotoisa.

## Olohuone

Siivoa pois henkilökohtaiset valokuvat ja vähennä koriste-esineiden määrää. Pyyhi tv-ruudusta pöly ja sormenjäljet ja jos olohuoneessa on takka, puhdista se noesta ja liasta. Piilota johdot, tyhjennä tasot ja lokerikot irtoroinasta.

## Keittiö

Laita keittiö kiiltämään: kiillota kaikki, mikä kiiltää, kuten rosteripinnat, hannot, altaat ja uunin ovi. Tyhjennä jääkaapin ovi magneeteista ja papereista, piilota tasoilta pienkoneet kaappeihin, irrota esille jäävien johdot seinästä ja kääri ne nätisti koneen taakse. Pöydälle voit nostaa hedelmäkorin, kukkamaljakon tai vaikka yrttikorin. Piilota myös koiran tai kissan ruokakuppi ja juoma-astia.

## Makuuhuone

Petaa sänky huolellisesti. Siisti päiväpeite ja neutraalit sisustustyyny luovat tunnelmaa. Tyhjennä yöpöydiltä kaikki ylimääräiset tavarat, kuten puhelimen laturi, herätyskello tai radio. Laita henkilökohtaiset valokuvat myös makuuhuoneessa pois näkyviltä.

Viikkaa vaatteet kaappeihin niin,

että kaapin ovet mahtuvat kunnolla sulkeutumaan. Järjestä lastenhuoneessa lelut paikoilleen.

## Kylpyhuone

Korjaa pois hygieniatuotteet ja henkilökohtaiset tavarat kuten kylpytakit, shampoot, hammasharjat, roskakorit ja vessaharjat. Ripusta esille muutama värisävyiltään hillitty ja puhdas pyyhe ja kiillota hannot. Laita wc-pytyn kansi kiinni.

## Piha

Leikkaa nurmikko ja talvella tee lumityöt siististi. Siirrä myös ulkona ylimääräiset tavarat varastoon. Siirrä autot pois pihalta esimerkiksi kauemaksi kadulle kuvausten ja esittelyjen ajaksi.

## Viime silaus

Vie roskat ja tuuleta koti. Avaa verhot ja nosta sälekaihtimet. Valaise riittävästi. Pöyhi sisustustyyny ja viikkaa tai asettele viltit ja muut tekstiilit kauniisti. ■

Lähde: popkotikauppa.fi





**Teksti:** Ulla Sirén

# Kaikenkarvaiset kotipihalla

**Ihmisten kotipiha on myös heidän lemmikkiensä piha. Lemmikkieläimet viihtyvät omien ihmistensä seurassa omalla reviirillään, ja siksi niiden pihaelämä kannattaa tehdä mahdollisimman mukavaksi ja turvalliseksi. Samalla on hyvä ajatella myös naapureiden mukavuutta ja turvallisuutta noudattamalla lemmikkien ulkoilua koskevia säädöksiä.**

Omakoti- tai rivitalopihaa suunnitellessa kannattaa ottaa alusta alkaen huomioon perheen lemmikit. Kukka-  
penkin keväisen tuore multa tai käytävän vasta tasoi-  
tettu hiekka on puutarhaihmiselle houkutteleva näky,  
mutta se on sitä myös kissoille ja koirille – kaivamis-  
tarkoituksiin. Varsinkin koiranpennut osallistuvat mie-  
lellään puutarhatöihin kuoputtamalla taimia ylös sitä  
mukaa, kun isäntäväki ehtii niitä istuttaa. Siksi on syytä  
pohtia valmiiksi, mitä lemmikit saavat puuhata pihal-  
la. Rajataanko niiden käyttöön vain tietty alue, vai onko  
koko piha vapaassa käytössä? Onko alueella esimerkik-  
si myrkyllisiä kasveja tai vaarallisia paikkoja? Kuinka  
armollinen haluat olla itsellesi ja lemmikillesi: haittaa-  
ko, jos pallonhakuleikissä katkeaa muutama perenna,

ja saako kissa nukkua terassilla kukka-astiassa, vaikka  
istutus siitä hieman kärsisi?

Lemmikeille on tarjolla kaikenlaisia pihavälineitä  
koirien uima-altaista mielikuvituksellisiin kiipeilyra-  
kennelmiin, mutta karvaisille ystäville riittävät taval-  
lisesti hyvät perusasiat: varjoa ja juomavettä, sateen-  
suojaa, kylminä päivinä lämmin suojapaikka. Jos kis-  
salle tai koiralle päädytään rakentamaan oma aitaus,  
häkki tai koppi, on tarpeen ottaa selvää, tarvitaanko  
sellaiseen lupa. Esimerkiksi taloyhtiön, taajaman tai  
kaupungin järjestyssäännöissä voi olla lemmikkieläin-  
ten pitoa koskevia rajoituksia, ja myös naapureilta voi-  
daan joissakin tapauksissa edellyttää suostumus, vaika  
verkkoaitaus omalla pihalla ei kuulostakaan kovin

järisyttävältä maiseman muutokselta.

## Juoksua vaijerin päässä

Koira on pidettävä taajamassa kytkettynä, mutta omalla  
pihalla vapaa ulkoilu on sallittua. Edellytyksenä on, että  
koira pysyy rajatulla piha-alueella, mistä asiasta tottele-  
vaisetkin yksilöt saattavat joskus lipsua, jos jotain ylivoi-  
maisen kiinnostavaa ilmestyy lähimaille. Jotkut koiraro-  
dut ovat tyypillisiä pihakoiria, jotka viihtyvät itseksensä  
ja nauttivat erityisesti talonvartijan tehtävästä. Niitäkään  
ei luonnollisesti saa jättää pihalle yksin, jos ihmiset ei-  
vät ole kotona.

Kaikkia pihvoja ei ole mahdollista aidata niin, että



lemmikit voisivat oleilla vapaasti koko alueella. Silloin juoksunaru tai -vaijeri on keino varmistaa, että koira pysyy pihassa, vaikka omistajien huomio kiinnittyisi muualle. Juoksuvaijerit on suunniteltu enimmäkseen keskikokoisille ja suurille roduille, ja niitä on saatavissa erilaisia koiran painon mukaan noin 15 kilosta ylöspäin. Pieni koira pysyy tavallisen hihnan tai narun päässä, kunhan sen turvallisuus ja hyvinvointi varmistetaan samalla tavoin kuin vaijeriin kytketyn koiran: naru ei saa päästä kiertymään tai sotkeutumaan mihinkään, sen päässä olijan on päästävä tarvittaessa varjoon tai suojaan sateelta, ja tarjolla on oltava rai-kasta vettä. Narussa tai vaijerissa kiinni olevalle koiralle suositellaan kaulapannan sijasta valjaita.

Jos vaijeria ei voi kiinnittää esimerkiksi puuhun tai tolppaan, tarkoitusta varten on olemassa maahan kiinnitettävä koukku, joka sopii melkein pihaan kuin pihaan. Sen sijaan kaikki koirat eivät välttämättä opi viihtymään vaijerissa. Silloin verkkoaitaus voi olla niille parempi vaihtoehto, mikäli asuinalueen säädökset sen sallivat.

### Suvimaja ei ole pysyvä asunto

Koiran oma pieni maja on idyllisen näköinen lisä pihaan, mutta sen täytyy palvella asukastaan oikealla tavalla. Ulkotarhassa asuvien koirien kopeista on olemassa omat lämmöneristystä koskevat säädöksensä, ja niissä tulisi olla kylmänä aikana aina vähintään + 10 asteen lämpötila. Valmiina myytävissä koirankopeissa on tarjolla monenlaisia eristys-, lämmitys- ja eteishuoneratkaisuja, eikä menneiden vuosikymmenten yksihuoneinen maavarainen lautakoppi enää täytä mitään

hyväksyttäviä ehtoja.

Mikään ei silti estä rakentamasta lemmikille pientä kesämajaa, joka tarjoaa suojaa sateella ja rauhallisen nukkumapaikan. Sellainen voi olla esimerkiksi koiran-koppi piha-aitauksessa tai juoksunarun yhteydessä, ellei ole vaaraa, että naru tai vaijeri takertuu kopin rakenteisiin. Helteellä kopissa voi olla kuumempi kuin sen ulkopuolella, mutta hyvässä varjossa olevaan koppiin voi kokeilla laittaa esimerkiksi geelitäytteisen itseviilentävän viilennyspatjan.

Kissat pitävät pienistä luolamaisista pesistä, ja toisaalta ne viihtyvät korkealla puiden oksilla tai vaikka kaiteilla, joista on helppo tarkkailla ympäristöä. Kissan ulkotarhan pitäisi olla tarpeeksi korkea mutta ehdottomasti katettu, ja siellä voi olla sekä näkösuojan tarjoava pesä että esteetön tarkkailupaikka esimerkiksi raapimispuun huipulla. Kissa voi viettää ulkotarhassa lyhyen hetken talvellaikin suojasäällä, mutta mitkään häkit, kopit tai tarhat eivät koskaan ole sisätiloihin tottuneen lemmikin pysyviä asuntoja. Niissä voi viettää aikaa vain silloin, kun ihmisperheen jäseniä on läsnä varmistamassa karvakaverin hyvinvoinnin.

### Häkkiulkoilu sopii pikkulemmikeille

Kissan ulkoilu on kiihkeitä tunteita herättävä ikuisuus-kysymys, mutta kiistatonta on, että taajama-alueella kissan pitäminen irti on kiellettyä. Kissa voi oppia kulkemaan valjaissa ja talutushihnassa, ja sille voi rakentaa ulkotarhan pihaan samoilla edellytyksillä kuin koirallekin.

Kissa on kuitenkin perusluonteeltaan vapaa ja itsenäinen, ja se pitää isosta reviiiristä, jonka rajat saa mää-

ritellä itse. Kissa ei siis tee pihassapysymisopimuksia omistajansa kanssa, ja halutessaan se livehtii karkuun uskomattoman pienestä kolosta. Siksi kissan aitaukseen tarvitaan mielellään kaksi ovea, joista toinen on pieni luukku kissan sisään laittamista varten, ja toinen sellainen, jonka kautta aitauksen pääsee siivoamaan. Luukulla varmistetaan, että kissa ei tee ovelta täyskään-nöstä ja livistä toiseen suuntaan kuin oli tarkoitus.

Kaikista eläimistä kanit ovat eräänlaisia häkkieläimen prototyyppijä. Kanihakki-sanaa käytetään joskus kuvaamaan yleisesti pientä ja ahdasta tilaa. Kanin ulkoilutila ei saa kuitenkaan olla liian pieni, ja isoille roduille on oltava tilaa enemmän kuin kääpiökaneille. Kanit ovat saaliseläimiä, joten niiden häkin on oltava samalla vahva suoja erilaisia petoeläimiä vastaan. Sen on oltava tietenkin katettu, ja myös oven salpojen on oltava niin lujia, etteivät ne aukea vahingossa.

Kanien, marsujen ja muiden pienten lemmikkien ulkoilmaelämään pätevät muuten samat säännöt kuin kissojen ja koirien: raikasta juomavettä ja suojaa tarvitaan aina. Kanit tarvitsevat turvapaikakseen kopin, joka ei saa olla liian kuuma eikä kostea. Oljet ja heinät sitovat pehmikkeinä hyvin kosteutta, ja ne on helppo vaihtaa puhtaiksi tarvittaessa.

Kanit rakastavat kuoppien kaivamista, ja ne osaavat myös kaivaa itselleen sopivan karkureitin aitauksensa seinän ali. Jotkut suosittelevat kanihakkiin lattialevyä karkumatkojen torjumiseksi. Jos kuitenkin haluaa tarjota kaneille turvallisen mahdollisuuden niille luontaiseen toimintaan, voi aitauksen alle asentaa vahvaa metalliverkkoa parin- kolmenkymmenen sentin syvyyteen. Silloin pitkäkorvat voivat kaivella koloja mielin määrin vaarantamatta omaa turvallisuuttaan. ■

# PERHE, YRITYS TAI PERHEYRITYS

- Kun sijainti ratkaisee valitse Lapinmäki!

Isokyrön uudelle, juuri kaavoitetulle Lapinmäen asuin- ja yritysalueelle mahtuu koko paketti.

Halusitpa sitten omakotitontin talollesi tai tontin yritys-kes-les, meiltä sellainen löytyy jokaiseen lähtöön elin-voimaisessa ympäristössä. Aina hyvien yhteyksien varrella: Seinäjoen ja Vaasan kaupungit löytyvät vain noin puolen tunnin päästä niin asumisen arkipäivää, työssä-käyntiä ja harrastuksia ajatellen.

Isokyrön kuntakin voi hyvin. Tulevia aikoja ajatellen olemme pitäneet talouden tiukasti hallinnassa ja liikkuma-varaa säilyttäen. Se takaa kunnan elinvoiman kehittämisen nyt ja tulevaisuudessa.



Isokyrö huolehtii asukkaidensa hyvinvoinnista laadukkailla palveluilla, mahdollistaa viihtyisän ja turvallisen elämisen sekä monimuotoisen yrittämisen.

Tero Kankaanpää  
Kunnanjohtaja



Tiedustelut:  
Tero Kankaanpää  
Puh. (06) 470 1111  
tero.kankaanpaa@isokyro.fi

www.isokyro.fi

ISOKYRÖ



» AJANVIETE

Teksti: Mari Pihlajaniemi

Sukututkimus elävöittää historiaa

Sukututkimus eli genealogia tarjoaa omakoh-  
taisen näkökulman historiaan.

Tutkimuksen perustan muodostavat erilai-  
set arkistolähteet, kuten kirkonkirjat, henki-  
kirjat sekä erilaiset veroluettelot. Henkikirjojen  
ja vanhempien tiliasiakirjojen avulla voidaan  
päästä jopa 1500-luvulla eläneiden henkilöi-  
den jäljille. Arkistolähteitä voi täydentää esi-  
merkiksi kirjallisuudella, sukututkimustieto-  
kannoilla ja muistitiedolla.

Tiedonkeräämisen aluksi on hyvä pohtia,  
halutaanko sukututkimusta tehdä esipolvitut-  
kimuksena vai jälkipolvitutkimuksena. Esipol-  
vitutkimuksessa selvitetään yhden henkilön  
esivanhempia nykyisyydestä menneisyyteen,  
kun taas jälkipolvitutkimuksessa lähtökohdak-

si valitaan jokin kantapari, jonka jälkeläisiä sel-  
vitetään kohti nykypäivää.

Jo alkuvaiheessa kannattaa myös kartoit-  
taa sukulaisilta, onko suvusta tehty aiemmin  
tutkimusta. Tärkeä taustatieto käytännön tut-  
kimukselle on sekin, kuuluivatko tutkittavat  
henkilöt johonkin seurakuntaan vai siviilire-  
kisteriin.

Ja viimeisimpänä, ennen sukututkimuksen  
aloittamista on hyvä tutustua asiaan liittyviin  
eettisiin käytännesääntöihin. Suomen Suku-  
tutkimusseuran sivuille on koottu kattavasti  
ohjeita henkilötietojen keräämisestä, tallenta-  
misesta ja julkaisemisesta.

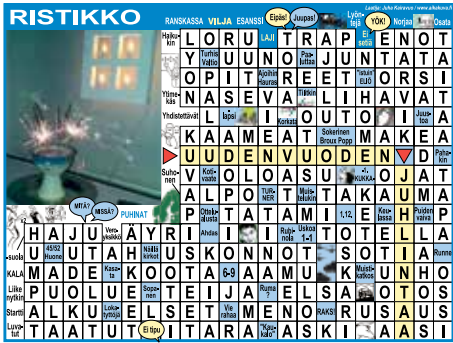
Lähde: www.genealogia.fi/sukututkimus/



Pixabay

Tykkää FACEBOOKISSA!  
meistä facebook.com/omakotilehti

Ristikon  
ratkaisu  
edellisestä  
lehdestä.



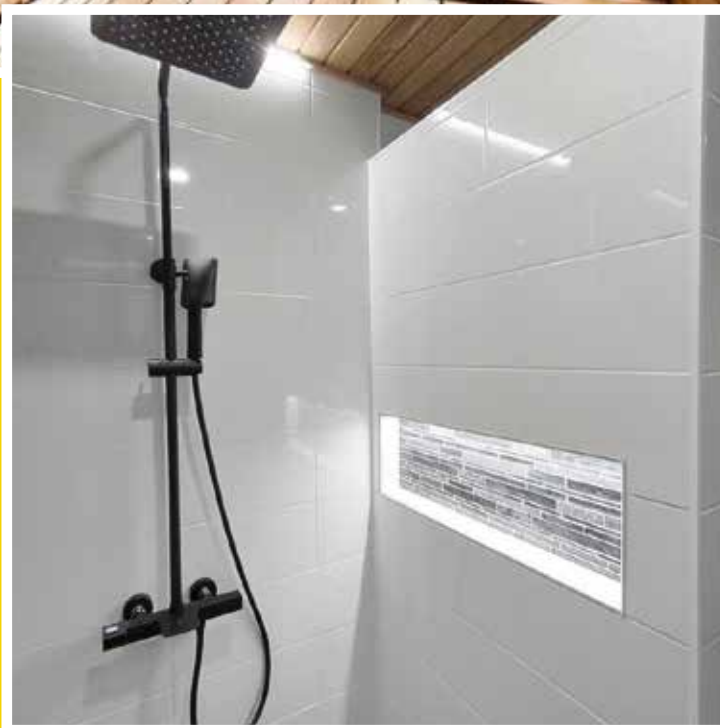
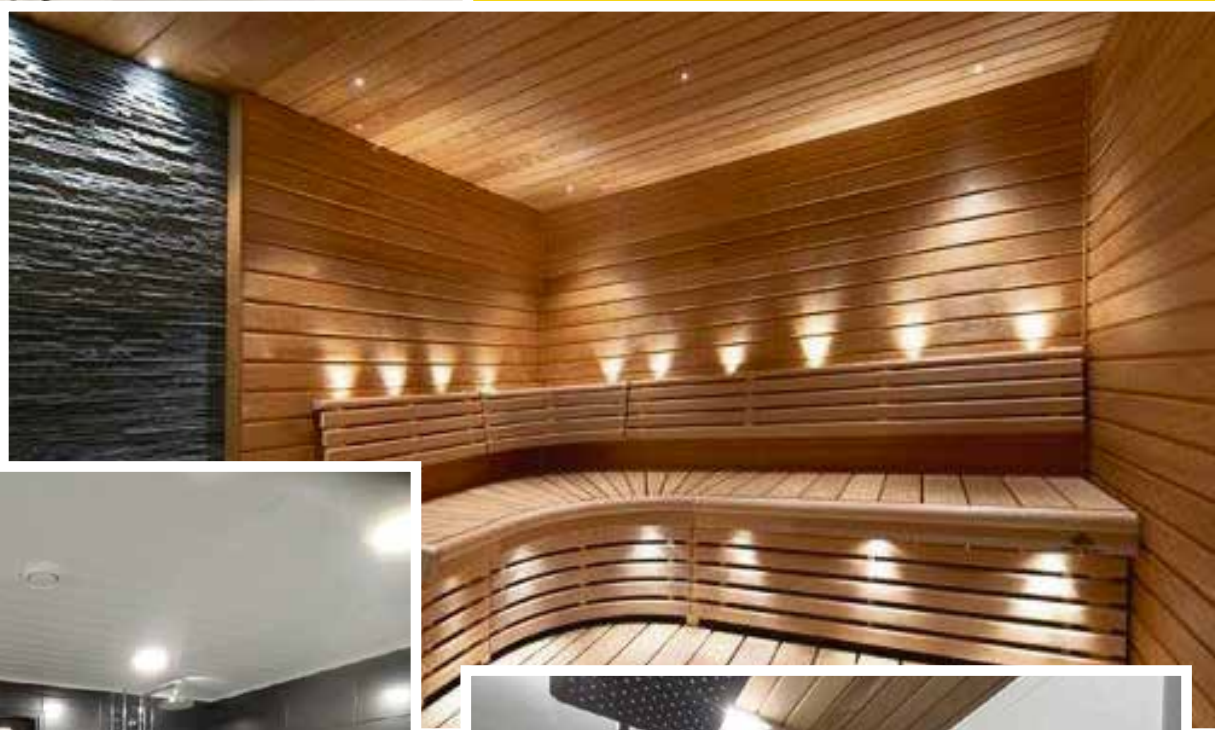
# RISTIKKO

Laatija: Juha Kairavuo / www.aikakuva.fi

Kuljettaa enemmän \_aatteita Karjalassa Levelit -elämä Ritarikin

Paperi-





p. 0400 666 101

[www.pesuhuoneremontit.fi](http://www.pesuhuoneremontit.fi)  
[info@pesuhuoneremontit.fi](mailto:info@pesuhuoneremontit.fi)



# VARUSTEET KULJETUSKÄYTTÖÖN

Meiltä myös  
vuokrattavat  
suksiboksit:  
KAYTTOAUTO.FI/  
VUOKRABOKSI

## TRAVEL ACTIVE 500

Suksiboksin 500 litran tilavuus mahdollistaa suurien matkatavaroiden lisäksi myös pitkien tavaroiden kuljetuksen. Aerodynaamisen muotoilun ansiosta sillä on minimaalinen vaikutus polttoaineen kulutukseen ja kantamaan.

Ulkomitat 215x91,5x44 cm | Tilavuus 500 litraa | Kuormitettavuus 75 kg



690 €

## THULE PACIFIC 700

Molemmilta puolilta avautuva 70 cm leveä suksiboksi, joka on helppo asentaa paikoilleen ja irroittaa Fast Grip -pikakiinnityksen ansiosta.

Ulkomitat 232x70x40 cm | Tilavuus 420 litraa | Paino 15 kg



499 €

Tarjoukset voimassa Seinäjoella. Tuotteita rajoitettu erä.

## DEFA POWER™ LATAUSASEMA



809 €

Uusi DEFA:n valmistama sähköautojen latausasema on turvallinen ja helppo-käyttöinen ratkaisu, jolla lataat kun sähkö on halvinta. Intuiivinen näyttö ja kiinteä latauskaapeli helpottavat päivittäistä käyttöä.

Teho: 7,4kW, 11kW tai 22kW | Kiinteä 6m kaapeli

## EMOVE® MODE 2 KANNETTAVA LATURI



316 €

DEFA:n eMove Mode 2 on kannettava sähköauton laturi, joka on valmistettu käyttäjää ajatellen. Ainutlaatuiset ominaisuudet, vertaansa vailla oleva helppokäyttöisyys ja äärimmäinen kestävyys takaavat turvallisen lataamisen.

POHJANKAARI 2, SEINÄJOKI, 06-4185 111  
VARAOSAT **ARK. 7.30-18, LA 9-14**

AUTOMYYNTI | HUOLTO | VARAOSAT | VAURIOKORJAAMO  
KAYTTOAUTO.FI

# KäyttöAuto

# LAATUMERKIT HYLLYKALLIOLTA. NYT OSTOKSILLE!

**Erittäin vahva AKU CP350-LH PRO hitsatulla rungolla**



### Vakiovarusteet

- Kippi
- Kokonaan hitsattu ja upposinkitty runko
- Avattavat / irrotettavat etu- ja takalaita
- Erikoisvahvistettu takalaita
- Step-on-lokasuojat astinlaudoilla
- Laminoitu, vesitiivis vanerilattia
- Erikoisvahva vetoaisa, vetopää 1500 kg
- 2+2 kiinnityskoukkuja ulkolaidoissa
- 4+4 kiinnityssilmukkaa sivulaidoissa
- Extravahva lehtijousiakseli 2000 kg
- Vahvistetut C-renkaat

**AKU**  
Takuu 2 vuotta

### Asennettuna:

- Kelkkavarustus
- Kipin kaasujousi
- Työkalulaatikko
- Musta 100 cm kuomu

- Kantavuus 509 kg
- Kokonaispaino 825 kg
- Laitakorkeus 40 cm
- Lavan koko 350 x 150 cm
- Renkaat 155R13C 91N M+S
- Pyörän kiinnitys 5x112

**TARJOUS!**

**2790 €**

Norm. 3427 €

Ilman kuomua **2290 €**  
Norm. 2415 €

**AGCO SUOMI**

**AGCO SUOMI OY** Lieskatie 2, Seinäjoki

Mikko Seilo, 040 715 6835, mikko.seilo@agcocorp.com  
Juha Ahoketo, 040 759 6095, juha.ahoketo@agcocorp.com  
Tero Kuisma, 040 522 5487, tero.kuisma@agcocorp.com  
[www.agcosuomi.fi](http://www.agcosuomi.fi)

Hinnat 30.4.2024 tai niin kauan kuin tavaraa riittää. Sis. alv 24 %.

**Polttopuuntekijän oikea valinta!**



## JAPA 365 BASIC

**11690 €**



### SUURSÄKKI 1,5 m³

- Kestää monta käyttökertaa
- UV-suojattu
- Umpipohja
- Kaksi sivua kangasta
- 4+4 nostolenkkiä

**17,90 €**

Norm. 22,90 €



### SUURSÄKKI MAX AIR 1,5 m³

- Kestää monta käyttökertaa
- UV-suojattu
- Kaikki sivut verkkoa
- 4+4 nostolenkkiä

**21,90 €**

Norm. 26,90 €

## Kommunikaatio- kuulosuojain OS Worklife EP Connect



- Kuuntelutoiminto; kuulet ympäristön äänet, mutta ne vaimentuvat ylittäessään 82 dB
- Latausaika noin 3,5 tuntia
- Käyttöaika jopa 50 tuntia
- Puhelinyhteys bluetoothilla
- Sisältää latauskaapelin

**TARJOUS!**

**69 €**

Norm. 111,60 €