



UUSIMAA 2025

Omamökki

VAPAA-AJAN ASUMISEN ABC. VIIHDETTÄ JA ASIAA MÖKKEILYSTÄ JA LOMAILUSTA.

KESÄMÖKISTÄ VAKIASUNNOKSI:
VANHAN PUUSEPÄNTALON
KEITTIÖREMONTTI 10

Pihalle.com – KUN KESÄ ON LYHYT,
PIHALLA VIIHTYMISEEN
HALUTAAN PANOSTAA 20

UUSI RAKENNUSLAKI
HELPOTTAA PIHARAKENNUKSEN
HANKKIMISTA 26





Hoidetaanko metsäsi?

- *Energia- ja teollisuuspuun osto pysty -ja hankintakaupoilla*
- *kantojen ja risujen noutopalvelu*

puh. 019 643 055 www.hakevuori.fi

**Buster, Yamarin ja Suvi
-veneet edullisesti Lohjalta**



YAMARIN moottoriveneet **Buster®**
www.buster.fi

VENEMYYNTEI LINDBERG OY



Virkkalantie 10, 08700 Lohja

Puh. (019) 342 602

myynti@venelindberg.fi

www.venelindberg.fi

**KOTIMAISET SÄRKI
VENEET**



SÄRKI 480 TC



SÄRKI 430



SÄRKI 410



SÄRKI 400



SÄRKI 230



www.sarki.fi
myynti@sarki.fi
0400 332 222

MARINEKAUPPA

LAUTTASAAREN MYYMÄLÄ
Veneentekijäntie 3
00210 HELSINKI

PORTTIPUISTON MYYMÄLÄ
Porttisuontie 13
01200 VANTAA

VERKKOKAUPPA
www.marinekauppa.com

Venetarvikkeet, aurinkopaneelit,
lämmittimet, ilmanvaihto, kuivaimet, akut
ja laturit, painevesipumput, kylmälaitteet



22



32

- 4 Mökin kausihuolto
- 10 Keittiöremontti vanhan talon hengessä
- 16 Tukilämmitysjärjestelmät
- 22 Mökkipihan kasvivalinnat haastavilla kasvupaikoilla
- 26 Piharakennukset koti- tai mökkipihalle
- 32 Ikäystävällinen talo
- 34 Turvaa kotiin ja mökille
- 36 Terassi mukavaksi

PÄÄKIRJOITUS



Mukavaa mökkielämää sukupolvesta toiseen

Mökki on kohtaamispaikka ystäville ja perheenjäsenille, rentoutumispaikka, jossa edetään oman rytmin mukaan – ja paljon muuta.

Vaikka työ ja arki olisivatkin erottamattomasti kaupungissa, viimeistään mökkeillessä ihminen voi viettää itsensä näköistä elämää; sitä, jossa herätään sitten kun tuntuu siltä, nautitaan kahvikupillisesta ilman kiirettä, linnunlaulua kuunnellen, rauhoitutaan, puuhastellaan ja oleskellaan.

Mukava, viihtyisä mökkeily-ympäristö ei kuitenkaan synny itsestään tyhjästä. Mökkeilijälle voivat olla tuttuja myös kausittain toistuvat ylläpito- ja kunnostustyöt, kuoppaiset mökkitiet, hyttysparvet ja lahoavat laiturit. Moni vieras tulee mökille varsin mieluusti saunomaan ja grillaamaan, mutta harvemmin tekemään risusavottaa tai maalaamaan seinää.

Vapaa-ajan asunnot ovat usein vanhemman sukupolven omistuksessa, jolle on kertynyt tarvittava tietotaito mökin ylläpitoon. Jotta mökkeilykokemus kevenee ja osaaminen siirtyy varmasti eteenpäin, voisiko tällä mökkeilykaudella taitoja ryhtyä opettamaan seuraavillekin sukupolville? Näin antoisia mökkikokemuksia riittää vielä pitkälle tulevaisuuteen, eikä kukaan joudu huhkimaan niiden edestä itseään läkähdyksiin.

Lämpimin terveisin,
Petri Kaukonen
päätoimittaja



Omamökki

UUSIMAA 2025

Kustantaja
Media Potentia Oy,
Kuninkaankatu 24 A,
33210 Tampere
puh: 0400 772 229

Julkaisija
Nexus Media Oy
Kuninkaankatu 24 A,
33210 Tampere
nexme@toimisto.fi

Vastaava päätoimittaja
Petri Kaukonen
puh: 0400 770 203
petri@mediapotentia.fi

Toimitus
Mari Pihlajaniemi
puh: 045 276 5998
toimitus@mediapotentia.fi

Ilmoitusmyynti
Media Potentia Oy
puh: 0400 772 229
www.mediapotentia.fi

Painopaikka
Printall AS

Kannen kuva
FreePik

Painosmäärä
Painosmäärä 10 000 kpl

Jakelu
Suomen suoramainonnan jakelu maaliskuu 2025
• Kevätmessut 27.-30.3.2025
• Uiva Venenäyttely 14.-17.8.2025



Dreamstime

Teksti: Mari Pihlajaniemi

Mökin kunnossapito – tekemistä joka vuodenajalle

Kesä on parasta mökkeilyaikaa, ja myös hyvä ajankohta tehdä tarvittaessa suurempia kunnostustöitä. Mökillä riittää kuitenkin tehtävää joka vuodenajalle. Jos huoltotoimenpiteet eivät ole mieluisaa puuhaa, ne kannattaa teetättää vaikka ammattilaisella.

Huoltamatta jäänyt mökki voi ränsistyä jo parissa vuodessa. Vapaa-ajan asunnon säännöllinen huoltaminen on siis ensiarvoisen tärkeää. Jo mökkiä rakennettaessa kannattaa miettiä ratkaisuja, joiden avulla kunnossapito sujuisi mahdollisimman helposti.

Mökin ylläpitoa varten kannattaa myös tehdä erillinen huoltokirja, josta löytyy kaikki tarpeellinen virallisista dokumenteista aina maalien sävyyn – ja tieto siitä, mitä mökillä pitäisi kunnostaa viiden, kymmenen tai kahdenkymmenen vuoden päästä. Vaikka mökki joskus siirtyisikin harjaantumattoman omistajan käsiin, hänen saatavillaan olisi sitten helposti niin syys-, kevät- kuin yleisohjeetkin ja arvio vaikkapa 20 vuoden aikajänteellä siitä, miten kiinteistöä pitäisi kunnostaa.

Aina intoa mökkeilyyn ei kuitenkaan ole, eikä sen puoleen mökin kunnossapitotoonkaan. Vaikka esimerkiksi perinnöksi saadulla mökillä ei tulisi käytyä, sitä ei silti sovi laiminlyödä. Mökin hoito kannattaa vähintään antaa mökkitalokkarin tehtäväksi, jotta se saadaan aikanaan myös myytyä.

Kevättöitä sisällä ja ulkona

Keväällä, mökkeilykauden alkaessa, mökin ja muiden rakennelmien kunto kannattaa käydä perusteellisesti läpi. Ensimmäinen tarkastettava on mökin tai saunan katto. Esimerkiksi syysmyrskyssä huopakaton pudonnut iso oksa voi tehdä kattoon reiän, josta vesi sitten pääsee vuotamaan sisään rakenteisiin. Pienikin reikä voi aiheuttaa suuria kosteusvaurioita.

Jos mökki on ollut talven kylmillään, myös sen lämmitys-, vesihuolto-, ilmanvaihto- ja sähkölaitteiden oimivuus tulee luonnollisesti varmistaa keväällä, kun mökki otetaan taas aktiiviseen käyttöön. LVIS-laitteiden kunto kannattaa tarkistaa yleensä lisäksi joka syksy.

Keväällä on yhtä lailla aika ottaa kesäkalusteet esiin ja öljytä ne, sekä puhdistaa vielä kerran myös rännit. Ajankohdaisia ulkotöitä ovat lisäksi kevään herätelannoitteet puutarhaan ja lehtien haravointi, jos sitä syksyllä ei tullut tehtyä, ja mahdollisten puiden ja pensaiden leikkaus.

Kun näiden lisäksi mökki vielä siivotaan perusteellisesti ja vuodevaatteet ja muut tekstiilit tuuletetaan, mökkeily voidaan aloittaa taas miellyttävästi.

Keväällä erityishuomiota mökin katolle

Mökin katto kannattaa käydä myös puhdistamassa vähintään kaksi kertaa vuodessa. Jos katolla on lehtiä tai havunneulasia, ne ruostuttavat peltikattoa ja pikipahvikatolla mahdollistavat sienten kasvamisen.

Puhdistamattomana katolle tulee helposti levä- tai sammalkasvustoa, joka haurastuttaa katon pintaa. Sammaleen poistamiseen on kuitenkin saatavilla siihen erikseen tarkoitettuja aineita.

Katolla erityishuomiota vaatii myös savupiippu, olipa se sitten tiiltä tai terästä. Jos siihen on esimerkiksi jääytymisen seurauksena tullut pikkuhiljaa halkeamia, piipusta voi lentää kipinä tuuletustiloihin, aiheuttaen tulipalon.

Mökinomistajan kannattaa toki myös muistaa, että yksityisessä käytössä olevien vapaa-ajan asuntojen savupiiput ja tulisijojen hormit on nuohottava vähintään kolmen vuoden välein.

Nuohouksen yhteydessä ammattitaitoinen nuohooja huomioi tavallisesti myös piipun kunnan.

Vaikka piippu olisikin kaikin puolin kunnossa, takkaan tai kaminaan kannattaa sytyttää tuli aluksi hyvin maltillisesti. Ensimmäinen tunti tai pari riittää pieni liekki, jotta piippu saadaan vetämään ja kylmä ilmatulppa liikkeelle. Polttaa voi esimerkiksi paperia tai jotain hyvin palavaa >>

Nauti puhtaasta vettä puhtaasta porakaivosta!

Puhdistamme porakaivosi ainutlaatuisella tekniikalla.

Samalla varmistetaan porakaivon toimintavarmuus, pumput ja tarvikkeet aina kyydissä.

Ota yhteyttä:
Puh. 0400 155 511
www.porakaivohuolto.net

PORAKAIVON HUOLTOLIIKE
LAMMINRANTA



Kiinteistöriitoihin juridista apua

REIJONEN OY
— ASIANAJOTOIMISTO —

Lundinkatu 10 B, 3. krs, Porvoo
minna.reijonen@reijonenlaw.fi
puh. 040 557 4283



Omamökki

Vapaa-ajan
asumisen ABC.
Viuhdetta ja asiaa
mökkeilystä ja lomailusta.



Omamökki

Viihdettä ja asiaa
mökkeilystä ja lomailusta.



Freepik

materiaalia.

Jos laittaa ison tulen ennen kuin hormista poistaa kylmän ilmatulpan, pahimmasa tapauksessa piippu halkeaa ja savut tulevat sisätiloihin.

Syksyllä huolletaan mökki lepokuntoon

Syksyllä mökkeilykauden päättyessä on aika mökin syyshuollolle, ja samalla aika laittaa paikat talvikuntoon. Lehtien haravoinnista on nykyisin vaihtelevia mielipiteitä: osa pitää haravointia välttämättömyytenä, osa taas jättää lehdet ennemmin sijoilleen maanparannusaineeksi. Syksyn tullen mökinomistajan olisi kuitenkin hyvä ainakin tarkistaa ja puhdistaa rännit, viedä kuivat halot liiteriin tai muuhun suojaan ja suojata myös pihakalusteet talvelta.

Muita mökin syysaskareita ovat kukkaruukkujen ja kasvihuoneen tyhjennys, veneen puhdistus ja suojaaminen, moottorikäyttöisten laitteiden huoltaminen ja työkalujen öljyminen. Kannattaa myös varmistaa, että rakennukset ja rakennelmat kestävätkä tulevan lumikuorman ja

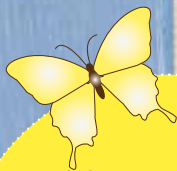
tuuletus toimii kuten pitääkin.

Vapaa-ajan rakennuksen rungon ja katon kunto kannattaa tarkistaa vähintään kerran vuodessa. Vaikka niiden tilanne on toki hyvä tarkastaa heti talven jälkeenkin, voi olla luontevinta ajoittaa tarkastus loppuvuodelle, jolloin mahdolliset puutteet ehditään korjata ennen talvikelejä. Myös ikkunoiden ja ovien tiivisteiden kunto kannattaa tarkistaa talvea vasten.

Arvoesineet pois varkaita houkuttamasta

Mökkiin saattaa päästä pesiytymään erilaisia tuhoeläimiä. Niistä voi välttyä parhaiten loukuttamalla perusteellisesti ennen mökkikauden päättymistä, mutta esimerkiksi hiiriongelmia voidaan hoitaa myös paremmalla tiivistämisellä.

Mikäli mökillä ei käydä talvella tai pidetä lämpöä päällä, syksyllä kannattaa myös huoltaa lämmityslaitteet, kuten ilmalämpöpumppu, tyhjentää vesiputket ja avata poistot, viedä vesipumppu lämpimään ja ottaa imuletku vedestä ja puhdis-



Vapaa-ajan
asunnon
säännöllinen
huoltaminen on
siis ensiarvoisen
tärkeää

taa se. On suositeltavaa myös puhdistaa suodattimet, huoltaa mahdollinen kaivo sekä viedä pakkasta kestävämmät koneet ja laitteet pois mökiltä.

Jos savutorvissa ei ole valmiiksi suojaläppää, ne tulee peittää ja vesiastiat tyhjentää. Myös linnunpönttö kannattaa tyhjentää ja puhdistaa.

Yhtä lailla talvea vasten olisi hyvä huolehtia myös mökin turvallisuudesta. Mökille ei kannata jättää mitään varkaita kiinnostaa, kuten perämoottoria, alkoholia ja aseita. Jos mahdollista, mökkinäpureiden kanssa voi alueen seurannasta.

Talvella huomio peruslämpöön ja lumikuormaan

Vaikka mökki olisi vain kesäkäytössä, siinä kannattaa pitää yllä noin 5–10 asteen peruslämpöä myös talvisin, jos se on varustettu ylimääräisin mukavuuksin. Näin vesiputket eivät jäädy ja halkea, ja sähkölaitteet ovat suojassa kosteuden aiheuttamilta oikosuilulta.

Riittävä lämpötila riippuu kuitenkin mökin varustelusta.

ta. Jos käytössä on esimerkiksi ilmalämpöpumppu, optimaalinen lämpötila on noin 10 astetta, ja jos patterit, niiden lämpötila säädetään yleensä 5–10 asteen väliin.

Saatavilla on myös pakkasvahteja, jotka säätävät itse termostaatin avulla optimaalisen lämpötilan, ja lisälaitteita, joilla voi säätää kotoa käsin joko mökin koko lämmitystä tai esimerkiksi ilmalämpöpumppua.

Jos mökki jätetään kylmilleen talveksi, on hyvä jättää hormipellit auki ja huolehtia riittävästä korvausilmasta. Lisäksi vaikka talvet voivat nykyisin olla vähälumisia, toisinaan lunta saattaakin tulla yllättäen runsaasti. Monella seudulla mökinomistajan olisikin hyvä käydä varalta vähentämässä lunta mökin katon keskien kesken talven. Märkä lumi painaa tonnin tai puolitoista tonnia per kuutio, joten kevytrakenteisenkin mökin katolla voi olla pahimmillaan 10 tonnia painoa.

Lisäneuvoja mökin kunnossapitoa varten löytyy Vapaa-ajan asujen liiton VAAL ry:n nettisivuilta.

>>

Onko kaivovetesi puhdasta?



Porakaivojen pesu, huolto ja paineaus

Lohjalainen - Edullisesti
(porakaivon pesu alk. 1450€!)

Muista kotitalousvähennys!



Kaivohuolto Rodas

040 750 3928 • kaivohuolto.rodas@gmail.com
www.kaivohuoltorodas.fi



Omamökki

Viihdettä ja asiaa
mökkeilystä ja lomailusta.



QR-koodin linkki: www.showerguy.fi/collections/aromica-suihkut/products/aromica-luxe-suihku-ja-letku

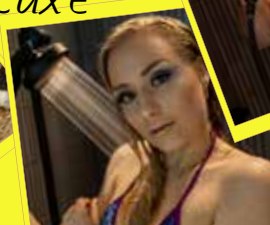
Musta design suihku tuo ylellisyyttä

- Upea vaaleaan ja tummaan kylpyhuoneeseen
- Musta letku ja suihku täydentää kromista suihkusetiä
- Täyteläinen suihku rentoutumiseen
- Aromaterapia ja suodatus



PÄIVITÄ KYLPPÄRI
SATASELLA!

AROMICA
LUXE





Selluvillaeristeet Suurtehoimurointi



Säästä!

Lämmitys-
kustannuksissa
jo tulevana talvena
– tilaa selluvilla-
eristeet nyt!

019 560 6600 • www.selluvilla.net

Pienkonehuolto masiinapaja Oy



HUOLLATA PUUTARHAKONEET!

PALVELEVA AMMATTITAITOINEN
PIENKONEHUOLTO
HUOLTO | MYynti | VARAOSAT
www.masiinapaja.fi

**Luotettava
Kumppani**

Pienkonehuolto Masiinapaja Oy
Tyyneläntie 2B, 07230 Monninkylä
p. 050 549 2664 | masiinapaja@gmail.com



Omamökki



Mökillä kesäisin vai pitkin vuotta?

Mökin käyttötarkoitus ja mökkeilijöiden omat toiveet vaikuttavat luonnollisesti siihen, miten mökki rakennetaan ja millaista huoltoa se vaatii.

Ympärivuotiseen käyttöön tarkoitettu mökki on tyystin eri asia kuin kesäkäyttöön suunniteltu. Jo mökkiä rakennettaessa on siis tärkeää tietää muun muassa se, pidetäänkö loma-asunnolla talvisin peruslämpö päällä vai onko mökki kylmillään koko talven.

Jos mökki halutaan pitää talvikäytössä, esimerkiksi viemäri- ja vesijohtot täytyy kaivaa routarajan alle, etteivät ne jäädy pakkasella. Talvella ne voivat silti jäätyä. Jos mökki on puolestaan talvet kylmillään, siihen ei kannata asentaa muovikalvoa höyrynsulukuksi tai valita keittiöön lastulevytuotteita, jotka sitten imevät itseensä kosteutta ja pilaantuvat.

Myös mökin mahdollisten kodinkoneiden valinnassa täytyy suunnitella ajoissa, jäävätkö laitteet mökille vai viedäänkö ne talveksi pois. Esimerkiksi tiskikoneeseen, pesukoneeseen ja pumppuun jää jonkin verran vettä sisään, mikä voi sitten jäätyessään rikkoa laitteen.

Mikäli mökki on ympärivuotisessa käytössä, myös sen ylläpito helpottuu jossain määrin. Kun peruslämpö on jatkuvasti päällä, mökinomistaja ei joudu murehtimaan pumppujen ja koneiden jäätymistä. Sähkökatkon sattuessa jäätymisriski toki on. •

Puun taitaja

Kotimaisesta puusta syntyy kokeneiden ammattilaisten käsissä aikaa kestäviä, kauniita ratkaisuja kaiken tyyliin koteihin. Olipa kyseessä sitten uudiskohde tai korjausrakentaminen, AB-Wood Oy:n valikoimasta löydät laadukkaat tuotteet niin sisä- kuin ulkotiloihinkin.

Vuonna 1997 perustettu AB-Wood on jo toisen polven perheyrittäjä, jonka toimitilat sijaitsevat sukulallalla Pielaveden Pähkämäessä. Alkuaikoinaan he keskittyivät etenkin lepän jatkojalostamiseen, mutta vuosien varrella toiminta on monipuolistunut huomattavasti:

– Tuotevalikoimamme on vain lisinyt. Viime vuosina olemme ryhtyneet työstämään paljon kotimaista lehtikuusta, kertoo yrittäjäkaksikko **Milla Tikkanen** ja **Pasi Berg**.

He keuhvat lehtikuusen luontaisia ominaisuuksia: puulaji on luonnostaan hyvin lahonkestävä eikä tarvitse kyllästeaineita. Se on siis ekologinen ja pitkäaikainen valinta esimerkiksi terasseihin ja ulkoverhouksiin, ja vieläpä hyvin vähähuoltainen.

– Käytämme terassilautoissamme ainoastaan lehtikuusen sydänpuuta. Se on se lahonkestävä osa, Tikkanen lisää.

Toisin kuin joskus kuvitellaan, lehtikuusesta valmistetut terassilaudat eivät ole tikkuuntuvia. Lisäksi kotimainen lehtikuusi on osoittautunut Luonnonvarakeskuksen tutkimuksessa lahonkestävyydeltään Venäjältä tuodun, tiheäsyisen puun veroiseksi.

Kestävää ja kaunista puusta, pihalle ja sisätiloihin

Kotimaisesta lehtikuusesta valmistettujen terassilautojen lisäksi AB-Woodin suosittu tuoteryhmä ovat ulkoverhouslaudat. Yritykseltä saa myös kotimaisesta lehtikuusesta valmistetut ulkoverhouspaneelit, jotka harmaantuvat kauniisti ajan myötä.

– Sen suurin etu on huoltovapaus, sitä ei tarvitse olla maalileimassa. Ja hengittävyys; pinnassa ei ole maalikerroksia, joten seinä hengittää, kertoo **Timo Berg**. Jos pintaan halutaan väriä, heiltä löytyy myös kuusesta valmistettuja verhouspaneelleja.

Berg mainitsee monien haluavan nykyisin kotiinsa myös puiset lattialaudat. Niiden valmistaminen on tarkkaa työtä.

– Puusepän ammattitaidolla pystymme takaamaan laadukkaat tuotteet. Meille on tärkeää, että tuotteet kestävätkä aikaa ja toimivat pitkän elinkaaren kodeissa.

AB-Woodin lattialaudat valmistetaan pääsääntöisesti kuusesta, joka on hyvin lähellä samaa kovuusluokkaa kuin mänty.

– Mökeille ja ulkosaunoihin olemme valmistanee myös lehtikuusesta ponttillattiaa, mikä kestää hyvin kulutusta sekä kosteusvaihtelua.



Valikoimasta löytyy myös mm. sisäpuolen paneeleja moneen makuun. Korjausrakentamisessa asiakkaat kaipaavat usein perinnepaneeleja kuten helmiponttipaneeli, kun taas uudiskohteisiin halutaan modernimpaa ilmettä, kuten profiilitaan teräväreunaisia STS-paneelleja. Berg toteaa myös rimakattojen olevan nykypäivänä haluttuja uudisrakentamisessa.

– Ja koivurimapaneeli on ollut hyvin suosittu.

Erikoistuotteita toiveiden mukaan

AB-Wood höylää tuotteita sisä- ja ulkorakentamiseen. Höyläyksen lisäksi heidän palveluihinsa kuuluu puutavaran sahaus, kuivaus sekä pintakäsittely. Esimerkiksi sisustuspaneelit voi tilata heiltä käsiteltyinä.

– Asiakas saa niihin jo valmiiksi toivomansa sävyn, joten paneelleja ei tarvitse käsitellä enää työmaalla, Berg kertoo.

Asiakkaan toiveiden mukaan räätälöidyt tuotteet ja yksilöllinen palvelu ovat keskeinen osa yrityksen toimintaa. Etenkin vanhempiin puutaloihin kaivataan usein varta vasten teetettyjä listoja, jotka ovat koristeellisempia tai leveämpiä kuin mitä rautakauppojen valikoimasta löytyy.

– Jos jollain on villikin idea, lähdemme miettimään miten sen voisi toteuttaa. Joskus voi olla, että meiltä tilataan vaikka vain 20 metriä joltain erikoisempaa listaa.



Kevät on aika aloittaa puutavaran hankinta

Jos toiveissa on rakentaa ensi kesänä puusta mitään suurempaa, tavaranhankintaan kannattaa varata ainakin kuukausi – ja olla liikkeellä hyvissä ajoin.

– Jonot ovat kesäkaudella pidempiä mitä talvisaikaan, Timo Berg toteaa. Lehtikuusen sahaus on heillä aloitettu jo helmikuussa, ja varsinaisen sesonki alkaa maaliskuun aikana.

Helsingin Messukeskuksessa vietetään 27.–30.3.2025 Kevätmessuja. Myös AB-Wood on mukana messuilla ja esittelee osastollaan uuden tuotteen, lehtikuusesta valmistetun pergolan. Tinkimättömällä puusepännäydellä valmistettu pergola on kaunis, mutta rakenteeltaan jäykkä.

– Se on erinomainen mökeille ja miksei kotiinkin, jos haluaa kestävää laatua, kehaisee Tikkanen. Pergola on myös helppo asentaa esimerkiksi jo olemassa olevan terassin päälle.



Pähkämäentie 242 A, 72430 Pielavesi
puh. 0408268320, timo.berg@ab-wood.fi
www.ab-wood.fi

Vanhan puusepäntalon lempeä tunnelma houkutteli aikanaan arkkitehti Salla Paakkunaisen puolisoineen muuttamaan kaupunkista keskelle pälkäneläistä perinnemaisemaa.



Teksti ja kuvat: Ulla Sirén

Puusepäntalon keittiö henkii aikansa tunnelmaa

Vanha, pääasiassa vapaa-ajan käytössä ollut hirsitalo koki pienen muutoksen arkkitehdin käsissä. Keittiö uudistettiin vastaamaan vakituisen asumisen tarpeita, hylkäämättä kuitenkaan talon alkuperäistä tyyliä.

Kun tamperelainen arkkitehti **Salla Paakkunainen** ja hänen miehensä ensimmäisen kerran tulivat katsomaan nykyistä kotiaan Pälkäneen kirkonkylässä, he tiesivät jo samalla käynnillä jäävänsä siihen asumaan.

Kyläläisten keskuudessa Veikkalan talona tunnettu pieni punainen hirsirunkoinen rakennus sijaitsee idyllisellä paikalla keskellä ikivanhaa, jo keskiajalla olemassa ollutta ryhmäkylää. Tontti on lohkaistu viereisestä tilasta, eikä kiinteistöön ole koskaan kuulunut omaa viljelysmaata. Aukkaina oli aikanaan puuseppiä, paikallisesti tunnettuja ja arvostettuja käsityöläisiä.

Myyjä määritteli talon ”puolialkeelliseksi vapaa-ajan taloksi”, mikä kuvasi osuvasti melko kolhiintunutta, vuosikymmenten taakse unohdettua asuntoa. Keittiö riitti juuri palvelemaan satunnaisesti poikkeavaa kesäasukasta, mutta vakituiseen asunnon tarpeet täyttääkseen se vaati perusteellisen remontin.

Talo oli silti kaikessa kuhmuisuudessaan niin viehättävä ja oman kodin tuntuinen, että Paakkunaiset eivät voineet luopua siitä. Kaupat tehtiin ja punainen tupa sai uuden elämän – ja maakellarin. Hieman hobittikolaa muistuttava kellari on arkkitehtipariskunnan oma luomus, mutta sen tarina on kerrottava erikseen.

Yhdessä olemisen paikka

Salla Paakkunainen toteaa, että keittiöt ovat 2000-luvun arkkitehtuurissa palanneet vanhoille juurilleen. Entisaikaan keittiö tai tupa oli perheen arkihuone, jossa valmistettiin ruokaa ja leivottiin, mutta lisäksi siellä tehtiin kaikkea muutakin elämään kuuluvaa: aherrettiin puhdetöissä, tarinoitiin tai vaikka harjoiteltiin tavaamista. Nykyisin uusissa asunnoissa suositetaan jälleen ratkaisua, jossa keittiökalusteet sijoitetaan oleskelutilojen yhteyteen, eikä ruoanlaittajaa jätetä ovien taakse erilleen muun väen tuihuista.

Välillä elettiin monta vuosikymmentä erilliskeittiöiden ja keittokomerojen aikaa, mutta puuseppä Veikkalan taloon se muoti ei koskaan ehtinyt. Paakkunaisen kodin koko toinen pääty on aikanaan ollut yhtenäinen avara tupa leivinuuneineen ja kolmeen suuntaan antavine ikkunoineen. Arkkitehtipari halusi säilyttää tilan sellaisenaan, vaikka yksi elintasouudistus onkin lohkaissut tuvasta kulman.

– 1970-luvulla eteisen yhteyteen on rakennettu wc-tila, jolloin keittiöstä on tullut L-kirjaimen muotoinen, siivellinen. Pohjaratkaisu on hyvä näinkin, koska yhtenäinen kolmi-ikkunainen tupaosuuks on yhä olemassa, ja keittiökalusteille jää oma siipensä, Salla Paakkunainen sanoo.

Paakkunaisen keittiössä on pirttikalusto, niin kuin siellä luultavasti on ollut alusta asti. Toisessa päässä on sohvaryhmä ja televisio. Kodin arkielämä keskittyy tupaan, niin kuin aina ennenkin.

Remontti voi paljastaa yllätyksiä

Vanhan keittiön remontoimisessa on paljon pakollista huomioitavaa. Vesijohdot, putket ja sähkötyöt ovat vaatineet erilaisia läpivientejä, joita on tehty oman aikakautensa tavalla. Nykyään sähkö- ja lvi-töihin tarvitaan yleensä vähintään toimenpidelupa, ja lisäksi sekä laitteiden että asentajien täytyy täyttää tietyt lain vaatimukset. Kun järjestelmiä uusitaan, voi paljastua yllättäviä ratkaisuja, jotka eivät vastaa nykyaikaa, ja kustannukset saattavat nousta odottamattoman korkeiksi.

– Keittiön perusteellinen uudistaminen on kallis ja vaativa työ. Se voi tulla jopa kalliimmaksi, kuin koko talon arvo on, joten kannattaa pysähtyä ensin tarkoin miettimään, mihin ryhtyy, Salla Paakkunainen muistuttaa.

Hän kehottaa keittiöremonttia suunnittelevia hidastamaan tahtia alussa, vaikka mieli palaisi uudistusten pa-

Kotimaiset ikkunat ja ovet asennettuina



Ikkunaremontti on erinomainen tapa lisätä kotisi asumismukavuutta ja ekologisuutta!

Lämpöä tehokkaasti eristävien ikkunoiden avulla säästät sekä luontoa että kukkaroasi, ja säästyt myös ikävältä vedolta. Uudet ikkunat eristävät paremmin myös ulkomaailman meteliä.

Kun suunnittelet kotisi ikkunoiden tai ovien vaihtamista, käänny osaavan ammattilaisen puoleen. Näin projekti sujuu nopeasti ja vaivattomasti!

Ota yhteyttä ja sovi ilmainen suunnittelukäynti:

Tony Lindholm

puh: 0400 803 978

info@kolmenvoima.fi

Betjäning även på svenska.

Skaala IFN Oy | www.skaala.com

Huollettu kone takaa huolettoman kesän

• Huollot • Varaosat • Potkurit



LOVESTO 50

HONDA Power Equipment, J/BOAT, L'OVARI

www.lovesto.fi

Insinöörintie 2, LOVIISA, puh. (019) 533 353 • matkapuhelin 0400 102 157



Kodinkoneilla
on kaapistossa
omat lokerot, jotta
niiden valkoisuus
ei riko keittiön
värimaailmaa.



riin. Lopputulos luultavasti paranee, jos malttaa jonkin aikaa tuumailla.

– Itse aloittaisin kodin pohjapiirustuksesta, isoista mitoista. On tärkeää mitata keittiö huolellisesti, sillä vanha mitoitus ei aina riitä kaikkeen toivottuun. Keittiöt eivät ennen olleet läheskään yhtä laajasti varusteltuja kuin nykyään, hän selittää.

Omilla vai talon ehdoilla

Tärkein kysymys on tietysti, mistä haaveillaan. Omat tarpeet ja toiveet ovat koko remontin

lähtökohta. Mutta joskus täytyy valita myös ne asiat, joista tingitään.

– Usein toivotaan esimerkiksi pitkää työtasoa ikkunan alle, mutta sellainen voi olla vaikea toteuttaa tilaan, johon ei ole alun perin suunniteltu työtasoa lainkaan, Paakkunainen kertoo.

Hänen omassa keittiössään työtasoa muodostaa saarekkeen, joka samalla rajaa keittiön ruoanlaittopuolen oleskelutilasta. Kuten vanhoissa taloissa usein, Paakkunainen talossa ikkunat ovat niin matalalla, että oikean korkuinen taso osuisi ikkunan

eteen.

– Ikkunaa on kyllä mahdollista pienentää, jos se sopii talon julkisivuun – olen suunnitellut työssäni sellaisiakin ratkaisuja. Itse en halunnut ryhtyä muuttamaan talomme alkuperäisiä kuusiruutuisia ikkunoita enkä vähentämään luonnonvaloa, josta saamme nauttia, Salla Paakkunainen kertoo.

Sisustus aikakauden mukaan

Sisustustyylin, värien ja pinta-

materiaalien valinta on oman keittiön suunnittelun hauskin osa, koska ei tarvitse miettiä lakeja eikä lupia. Erityisesti vanhassa talossa luovuus ja omaleimaisuus saavat puhjeta kukkaan. Paakkunainen keittiössä suunnittelun lähtökohtana ovat olleet talon ikä ja historia. Elämän rosoisuus ja kerroksellisuus saavat näkyä.

– Tämä on yli satavuotias käsityöläiskoti, joten halusimme valita sitä mukailevan värimaailman ja materiaalit, Salla Paakkunainen kertoo.

Keittiön kaapisto on hänen



VENEENPOHJAPESU SÄÄSTÄÄ!

- **AIKAA** Puhdas pohja vartissa.
- **VAIVAA** Saavu paikalle, me hoidamme loput.
- **RAHAA** Pienikin lika veneenpohjassa nostaa kulutusta.
- **YMPÄRISTÖÄ** Myrkkymaalaaminen tuhoaa ympäristöä.

Varaukset: www.boatwash.fi
Tiedustelut: myynti@boatwash.fi / 040-585 8817



miehensä suunnittelema ja omin käsin rakentama. Kaapin ovet ovat puunväriset, ja niissä on veistetty koristekuvio. Kaapiston yläosa on tarkoituksellisesti suunniteltu viistoksi jotta vierisestä ikkunasta tuleva valo yltäisi mahdollisimman pitkälle.

Kodinkoneet on sijoitettu kaapistoon siten, että vieras ei sisään astuessaan näe, että keittiössä olisi esimerkiksi jääkaappia ollenkaan. Laitteiden valkoiset kyljet eivät näyttäneet sopivan kokonaisuuteen, eikä valkoinen väri muutenkaan, joten ne piilotettiin. Jätteiden lajitteluun on myös varattu nykyajan vaatimukset täyttävä iso ja helpokäyttöinen tila, mutta sekin peittyi yhdenmukaisen oven taakse.

Kalusteita myös kierrätyksestä

Tiski- ja työtasojen materiaaliksi valikoitui teräs.

– Teräs kestää kovaa työnte-koä, ja se helppo pitää puhtaanä. Sitä on käytetty suomalaisissa kodeissa jo kauan, joten se sopi meidän tyyliimme, Salla Paakkunainen perustelee.

Hän pohtii, että nykyisin ta-soissa suosittu kivi olisi ollut työläiskeittiöön liian suurellinen, laminaatti aikakauteen täysin sopimaton ja puu helposti kuluva. Teräksisen tason alle mahtuu kookas sähköuuni sekä liikuteltava laatikosto, jonka puupintaa voi käyttää toisena, matalampana työtasona. Liikuteltavat osat lisäävät muuntelun mahdollisuutta, kun tilaa on niukasti.

Mikäli ei tavoittele sisustus-lehtien sileänvalkoista keittiö-unelmaa, voi kalusteita hankkia kierrätyksestä, samoin lattialau-toja, seinäpaneeleja, jopa oven-kahvoja ja uuninluukkuja. Van-hat osat ovat yleensä kestäväää materiaalia, ja ne luovat aitoa ajan henkeä. Paakkunaisilla esi-merkiksi keittiön pirttikalustos-

sa on vanhat jalkaosat, joihin on teetetty uudet kannet.

Ekologisuus on turvallisuutta

Tekemällä kestäviä ja ajattomia valintoja voi siirtää seuraavaa keittiöremonttia eteenpäin ja vahvistaa kodin kriisinkestä-vyyttä.

Vanhojen tulisijojen korjaa-minen tai korvaaminen uusilla kannattaa, jos niille on olemassa ehjät perustukset ja hormit. Va-ralämmönlähteenä ne turvaavat kotia, jos muun energian kulku jostakin syystä pysähtyy, mutta niistä on hyötyä tavallisessa ar-jessakin. Paakkunaiset eivät esi-merkiksi luopuisi mistään hin-nasta vanhasta puuhellastaan.

– Meille siitä tuli heti keittiön rakkain kaluste. Se on vähän kolhuinen, mutta monipuoli-nen ja tehokas, Salla Paakkunai-nen kertoo.

Sähköliedeksi heille onkin riittänyt kaksilevyinen keittota-

so, joka sopii teräksisen työta-son päälle.

Vaikka elintarvikkeiden kyl-mäsäilytys perustuu nykyään sähköön, maakellari on yhä oiva lisätila, jossa esimerkiksi peru-noita ja juureksia voi säilyttää ison määrän kerralla. Kellari myös pelastaa paljon, jos kylmä-laite rikkoutuu tai sähkö katke-aa.

Arkkitehtipari on itse sunni-tellut kellarinsa, joka käytännöl-lisyyden lisäksi hurmaa saduno-maisuudellaan. Varta vasten ka-satun nurmipeitteisen maa-ai-neskukkulan halkaisee käytävä, jossa on vastakkain kaksi kaare-vaa ovea. Toisesta paljastuu ke-säkeittiö, jonka taustaa koristaa mosaiikkitaide-teos, toisesta pää-see maakellarin portaisiin. Ul-konäkönsä puolesta rakennelma voisi sijaita Tolkkien Keski-Maassa hobittien asumuksilla, mutta sisältä se on käytännöllii-nen keittiön täydentäjä, jota ny-kymaailman kriisit eivät horju-ta. •

Nauti vapaudesta

**Päivitä nykypäivään.
Nopea ja varma netti,
joka on aina vapaasti
kilpailutettavissa.**

VAPAA✓

VARMA✓

NOPEA✓



**Tarkista
saatavuus**
valokuitunen.fi

**VALO
KUITU
NEN**

SUOMEN MYYDYIN

4x4 traktori- mönkijä

CFORCE-MALLISTOMME SUOSIKIT 2025

Traktorimönkijät pihatöihin, mökille ja puutarhaan. Saatavilla myös lumilevyllä varustettuna.

CFORCE 520

40/60
km/h



Hinta alk. **7590€**

CFORCE 625

60
km/h



Hinta alk. **8990€**

CFORCE 1000 HO ABS

80
km/h



Hinta alk. **15390€**

Markkinoiden paras 3 vuoden takuu **ILMAN TUNTI- TAI KM-RAJAA!**



CFMOTO

experience more together

cfmoto.fi

Helppo ja huoleton Liftdock-laituri!



Alumiinirunkoinen Liftdock -nostolaituri on suunniteltu erityisesti vesistöihin, joissa on vaikeat jääolosuhteet tai suuret vedenpinnankorkeuden vaihtelut. Laituri on helppo vinssata ylös, jolloin jäät eivät pääse vaurioittamaan laituria. Kitkajarrullinen käsivinski on kevyt käyttää. Laitureiden puuosat ovat elementtejä, jotka saa kerättyä talveksi sateen suojaan.

Nostokolmio voidaan halutessa irroittaa kesän ajaksi. Paikallaan sitä voi mainiosti käyttää vaikkapa riipukeinun asennukseen. Peruslaitureiden mitat ovat alkaen 1,25 x 3,05 metriä aina 1,25 x 7,6 metriin saakka. Laituria voidaan jatkaa eri pituisilla jatkolaitureilla tai T-osalla, jotka niveloitään peruslaituriin. Liftdock -nostolaituri on helppo asentaa. Laituripaketti sisältää kaikki tarvittavat osat sekä täydellisen vinsijärjestelmän. Tarvittaessa meiltä saat myös asennuspalvelun.

Laaja valikoima lisävarusteita mm.

- Sähkövinssi
- T-kappale laiturin päähän
- Jatkolaiturit
- Laituritikkaat
- Liftdock -uima portaat
- Venekiinnikkeet
- Penkki
- Kaiteet

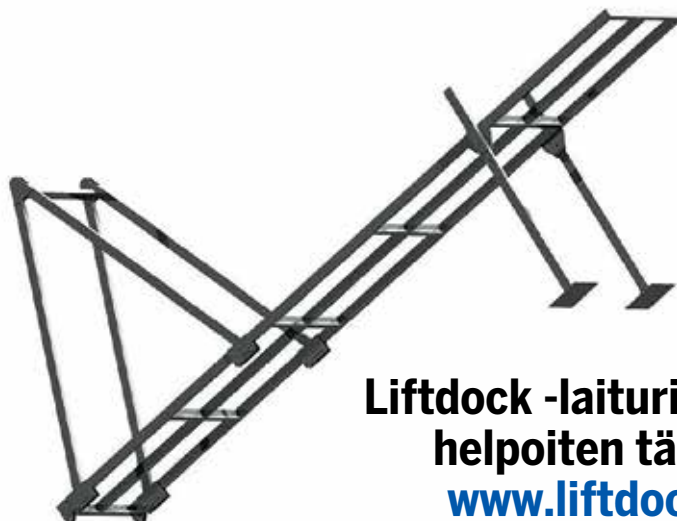
Edut:

• **Huoleton ja vaivaton**
(talvikuntoon/kesäkuntoon laittaminen kestää noin 10 minuuttia yhdeltä henkilöltä)

• **Erittäin pitkäikäinen**
(merivesikelpoinen runko kestää kymmeniä vuosia ja puuelementit kestävät huomattavasti kauemmin kuin normaali-laiturissa, koska ne voidaan kerätä talveksi suojaan)



Helppo ja huoleton Liftdock -nostolaituri!



**Liftdock -laiturit löydät
helpoiten täältä:**
www.liftdock.fi



Teksti: Elina Salmi

Täydentävä lämmitysjärjestelmä vähentää osto- energian määrää

Kalliin energian aikana moni omakotiasuja tuskailee ostoenergian hinnan kanssa. Kustannuksiin voi vaikuttaa käyttämällä erilaisia täydentäviä lämmitysjärjestelmiä. Varsinkin ympärivuotisessa käytössä olevilla vapaa-ajan asunnoillakin keinot säästää lämmityskuluista voivat tulla tarpeen.

Täydentäviä lämmitysjärjestelmiä ovat muun muassa tulisijat, ilmalämpöpumput ja aurinkolämpö. Koko talon lämmitykseen ei mikään niistä sovellu yksinään, mutta oikein käytettynä niillä voi pienentää reippaastikin ostoenergian tarvetta.

Suomalaiset kodit, koulut ja konttorit ovat lämmenneet puulla vuosisatojen ajan ja nykyäänkin lähes jokaiseen uuteen taloon asennetaan jonkinlainen tulisija. Useimmiten se on varaava takka. Oikein mitoitettulla, varaavalla tulisijalla voi parhaimmillaan tuottaa jopa kolmanneksen koko talon lämmitystarpeesta. Lisäksi sellainen on hyvä olla olemassa jo huoltovarmuuden takia, jotta sähkökatkojen tai pääjärjestelmän toimintahäiriöiden aikana talon pystyy pitämään lämpimänä takan tai vastaavan avulla.

Parhaan tuloksen saa aikaan massiivisilla, varaavilla tulisijoilla. Sellaisen rakenteisiin varautuva lämpö siirtyy huonetiloihin pienellä teholla pitkän ajan kuluessa eikä huonelämpötila nouse liian korkeaksi. Erityisen järkevää puun polttaminen on sähkölämmitteisessä talossa ja kovien pakkasten aikaan. Jos polttopuun saa vielä ilmaiseksi esimerkiksi omasta metsästä pienenee ostettavan lämmitysenergian tarve entistä enemmän.

Pellettitakka on kevyt ja vaivaton

Myös pellettitakka sopii hyvin sähkölämmityksen tueksi. Se tarvitsee hormin lisäksi sähköliittymän, koska siinä on puhaltimek palamisilmalle ja lämmitykselle ilmalle. Lisäksi pellettitakka on varsin huoleton, sillä siinä on automaattisytytys ja säiliöön mahtuu usean päivän pellettitarve.

Hyvä puoli pellettitakassa on myös se, että lämmitystehoa voi säätää. Takan tuottama lämpö siirtyy huonetilaan puhaltimeilla ja joihinkin takkoihin voidaan liittää termostaat-

ti, joka ohjaa lämmitystä huoneilman lämpötilan mukaan.

Pellettitakka on kevyt eikä vaadi järeää perustusta kuten tavallinen takka. Markkinoilla on myös malleja, jotka siirtävät lämmön vesikiertoiseen lämmitysjärjestelmään tai malleja, joissa lämpö voidaan siirtää useampaan huonetilaan ilmakehän avulla.

Ilmalämpöpumppu voi pienentää energialaskun jopa puoleen

Ilmalämpöpumppu on erittäin hyvä vaihtoehto sähkölämmityksen talon tukilämmitysjärjestelmäksi, sillä parhaimmillaan se vähentää ostosähkön tarvetta tyypillisesti 30–60 prosenttia. Yhdistettynä puulla lämmittämiseen säästö on vieläkin suurempi. Ilmalämpöpumppua voi käyttää kuumaan vuodenaikaan sisäilman viilentämiseen.

Ilmalämpöpumppu siirtää lämpöenergiaa ulkoilmasta ja luovuttaa sen suoraan huoneilmaan. Järjestelmä koostuu ulkoyksiköstä, joka ottaa lämpöä ulkoyksikön läpi kierrätettävästä ulkoilmasta. Lämpö siirtyy sisäyksikköön kylmäaineen välityksellä.

Markkinoilla on ilmalämpöpumppuja, joissa yhteen ulkoyksikköön voidaan liittää useampia sisäyksiköitä. Jokainen huoneta tarvitsee käytännössä oman sisäyksikön, sillä ilmalämpöpumppu lämmittää tai haluttaessa jäähdyttää vain sitä tilaa, johon se on asennettu.

Ilmalämpöpumpun tuottaman lämmön määrä riippuu ulkoilman lämpötilasta, ja parhaimmillaan se on nollakelillä tai pikkupakkasilla. Pakkasan kiristyessä laitteen hyötysuhde laskee ja se tuottaa vähemmän lämpöä. Toki viime vuosina ilmalämpöpumppujen suorituskyky on parantunut ja laadukkailla laitteilla voidaan saada merkittävästi lämpöä vielä silloinkin, kun pakkasen huutelee –25 asteessa.

Ilmalämpöpumpun etuja ovat edullinen hankintahinta ja helppo käytettävyys. Te- >>

Nauti uusia perunoita ja voita.
Mansikoita ja makkaroita.

Tee saunaan tuore vasta.
Varpaat veteen kasta.

Hakkaa liiteriin halkoja.
Oikaise nurmikolla jalkoja.

Ihastele poutapilviä.
Siristele auringossa silmiä.

Haista kesän tuoksut.
Unohda turhat juoksut.

Muista paljon lekotella,
laiturilla elämää hekotella.

Mieti kivoja juttuja.
Tapaa ystäviä, tuttuja.

Älä murehdi ötököitä.
Vietä rauhallisia kesäöitä.

Ihanaa kesää!



OSAAVAA JA AMMATTITAITOISTA RAKENNUS- JA SANEERAUSTYÖTÄ UUDENMAAN ALUEELLA

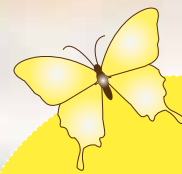
- Talon rakentaminen
- Kesämökkien saneeraukset
- Sisäremontit ja asunnon muutostyöt
- Julkisivremonit ja maalaukset
- Sähkötyöt, suunnittelu ja asennus
- Ilmalämpöpumppujen asennus
- Vesivahinkokorjaukset

**RAKENNUSLIIKE
SUNDHOLM OY**

Unelmiesi ammattitaitoinen rakentaja

www.rklsundholm.fi

Hannu Saarelma, 050 300 5356 | Tomi Saarelma, 050 386 1631



Ilmalämpöpumppu siirtää lämpöenergiaa ulkoilmasta ja luovuttaa sen suoraan huoneilmaan.

hokkaimmin ilmalämpöpumpulla syn-tyy säästöä, kun säättää sähköpattereiden termostaatit 4–5 astetta ilmalämpöpum-pun säättöä alemmaksi. Silloin hyötysuh-teeltaan tehokas pumppu kantaa päävas-tuun lämmityksestä ja patterit ottavat vastuun vasta sitten, kun ulkoilma muut-tuu liian kipakaksi.

Auringosta sähköä ja lämpöä

Viime vuosina on omakotitaloissakin löydetty aurinkoenergian hyödyt – ja hyvä niin, sillä auringosta saadaan mei-dän leveysasteillamme yllättävän paljon energiaa. Aurinkoenergian hyödyntämi-nen on mahdollista helmikuun alusta marraskuuhun saakka. Auringosta voi kerätä lämpöä lämpöä aurinkokerääjillä ja sähköä aurinkopaneeleilla. Aurinko-energian plussapuolia ovat vähäiset käyt-tökustannukset, päästöttömyys ja uusiu-tuvuus.

Aurinkosähköjärjestelmällä saadaan sähkö myös sinne, missä sähköverkkoon liittyminen ei muuten ole mahdollista.

Sellaisia kohteita ovat esimerkiksi kesä-mökit, tunturialueet, veneet ja saaristo-kohteet. Viime vuosina aurinkosähkön käyttö on yleistynyt myös pientaloissa. Oikein mitoitettun aurinkosähköjärjes-telmän avulla voidaan huolehtia muun sähkönkäytön lisäksi myös ainakin osasta sähkölämmitystä, mutta ainoaksi lämmi-tysmuodoksi se ei riitä.

Aurinkopaneelit siis muuttavat auring-on energian sähköksi, kun taas aurinko-keräimet muuttavat sen lämmöksi.

Aurinkokeräimet ottavat talteen auring-on lämpöä ja siirtävät sen joko käyttö-veden tai koko talon lämmitykseen. Ylei-simmin aurinkolämpöä käytetään lämpi-män käyttöveden valmistukseen, mutta suuremman hyödyn saa liittämällä au-rinkokerääjät myös vesikiertoiseen läm-mitysjärjestelmään.

Aurinkolämpöjärjestelmä koostuu au-rinkokeräimistä, varaajasta, pumppu- ja ohjausyksiköstä sekä putkistosta. Aurin-kokeräimet ottavat auringon säteilyener-giaa putkistossa kiertävään jäätymättö-mään liuokseen, joka siirtää edelleen au-

ringon lämmittämän nesteen varaajaan.

Jos omakotitalossa on tarkoitus läm-mittää käyttövesi aurinkokeräinten avul-la, riittää laskennalliseksi keräinalaksi henkilömäärästä riippuen 4–8 neliötä. Jos on tarkoitus hyödyntää aurinkoläm-pöä myös tilojen lämmitykseen, on sopi-va määrä 8–12 keräinneliötä.

Aurinkolämmöllä voidaan tuottaa noin puolet lämpimän käyttöveden val-mistamiseen tarvittavasta energiasta. Jos aurinkokerääjät on kytketty lämmitysjär-jestelmään, voidaan aurinkolämmöllä tuottaa jopa 25–35 prosenttia lämmitys-tarpeesta. Matala- ja passiivienergitalois-sa osuus on suurempi johtuen pienem-mästä lämmitystarpeesta.

Aurinkolämmön merkitys ja kiinnos-tus sitä kohtaan kasvaa koko ajan. Kes-keisenä haasteena Suomessa on talven lämmityskausi, jolloin aurinkolämmön määrä on minimaalinen.

Lähde: motiva.fi, vattenfall.fi

Laskuri opastaa lämmitystapojen vertailussa

Valtion kestävä kehityksen yhtiö Motiva Oy:n sivuilta löytyy pientalojen lämmitystapojen vertailulaskuri, joka auttaa eri lämmitystapojen ja niiden kustannusten vertailussa. Laskuri löytyy osoitteesta <https://lammitysvertailu.eneuvonta.fi/>.

Laskurin tarkoituksena on tarjota puolueetonta ja vertailukelpoista tietoa eri lämmitystavoista sekä niiden kustannuksista. Tavoitteena on myös antaa kokonaisvaltaista tietoa lämmitystavoista yksittäisten laitteiden tai järjestelmän osien sijaan.

Kustannustietojen ohella laskuri tarjoaa kuvauksia eri lämmitystapojen ominaisuuksista. Laskurin ensisijainen kohderyhmä ovat uusien

pientalojen rakentajat ja vanhojen talojen remontoijat. Annetut ohjearvot on suunnattu pientaloille ja esitetyt tiedot on tehty vastaamaan uusien pientalojen lämmitystapojen keskimääräisiä kustannuksia ja toiminta-arvoja. Laskuria voidaan kuitenkin periaatteessa käyttää myös muunkin kokoisille ja tyyppisille rakennuksille.

Laskurissa on huomioitu pientalojen yleisimpiä pää- ja tukilämmitystapoja. Laskurin käyttö aloitetaan valitsemalla päälämmitystapa, jonka lisäksi voidaan valita mahdollisia täydentäviä tukilämmityksiä. Laskuri ottaa mukaan tarkasteluun sekä päälämmitystavan yksinään että valittujen tukilämmitysten

kanssa, jolloin voidaan paremmin vertailla kuinka suuri lisähyöty tukilämmityksistä saadaan.

Lämmitystapojen investoinnit tehdään jopa kymmeniksi vuosiksi eteenpäin. Tämän vuoksi laskurissa on pyritty mahdollistamaan myös tulevaisuuden energiahintojen kehityksen huomioon ottaminen. Tämä tehdään laskemalla tulevien vuosien energiakustannuksia arvioitujen energiahintojen nousuvauhdin mukaan (prosenttia vuodessa). Energiahintojen nousuvauhdin oletusarvoina laskurissa käytetään tilastoihin perustuvia arvoja eri energiamuotojen hintojen kehityksestä viimeisen 10 vuoden ajalta.

Laskurin tekijät ja taustaa

Laskurin tekemisestä ovat vastanneet Keski-Suomen Energiamatila (www.kesto.fi) ja Jyväskylän ammattikorkeakoulu (www.jamk.fi) ja se on tehty Motiva Oy:n tilauksesta ja ohjauksessa kuluttajien energianeuvonnan käyttöön. Laskurin internet-toteutuksesta vastaa Atlantis Consulting Oy.

Lämmityslaskurin kehitystyön pohjana on toiminut JAMK:n, Jyväskylä Innovation Oy:n ja VTT:n toimesta tehty Heating Tool -laskuri, joka laadittiin osana EU:n IEE-ohjelman BioHousing-hanketta. •





Harkitusti toteutettu pihavalaistus tekee pihasta mielenkiintoisen

Hyvin tehty pihavalaistus korostaa pihan kauneimpia yksityiskohtia ja lisää ulkona viihtymistä vielä alkusyksyn pimeinä iltoinkin. Helposti itse asennettavat Garden Lights -ulkovalaisimet auttavat toteuttamaan valaistuksen pihan ja omien haaveiden ehdoilla.

Terassit ovat nykyisin kuin toinen olohuone, jossa halutaan kesällä viettää aikaa, toteaa Pihalle.com-verkkokaupan yrittäjä **Petri Puustinen**.

– Ja koska Suomessa kesä on niin lyhyt, siitä halutaan nauttia mahdollisimman pitkään.

Pihalla viihtymiseen panostetaan nykyisin entistä enemmän. Terrassilta saattaa löytyä mukkeita ulkoalustoja, terassilämmitin, koristeellinen ulkotuli, pizzeria tai jopa palju.

Vaikka kesän valo ja lämpö päättyvätkin aikanaan, pihalla tai terassilla viihtymistä ei tarvitse sen myötä suinkaan lopettaa. Päinvastoin; ajatuksella toteutettu pihavalaistus kruunaa silloin illanviihtöä ja luo tunnelmaa, jollaista päiväsaikaan ei voi edes saavuttaa.

Käytännöllisyyden lisäksi huomiota myös tunnelmaan

Pihavalaistus on Suomessa tarkoittanut perinteisesti lähinnä hyötyvalaistusta. Tarvitut kohdat, esimerkiksi kulkuväylät ja portaat on valaistu kirkkaasti tai pystytetty yksittäinen, mahdollisimman tehokas pylväs-

laisin keskelle pihaa. Nykyisin käytännönläheisyys on alkanut kuitenkin hellittää:

– Trendi on muuttunut siihen suuntaan, että pihavalaistuksella tehdään halutunlaista tunnelmaa: korostetaan yksityiskohtia, joita halutaan nähdä pimeään aikaan ja jätetään varjoon niitä, mitä ei haluta näkyvän, kuvailee Puustinen.

Tärkeä osa Pihalle.comin valikoimaa ovat Garden Lights -ulkovalaisimet, joilla jokainen voi tehdä kauniin ja tunnelmallisen pihavalaistuksen itse asentamalla. Sarjan valaisimista voi muodostaa pihalle joustavasti pieniä tai suuria kokonaisuuksia.

– Voi laittaa vaikka pienen rivitalon pihalle yhden valaisimen ja pari spottivaloa, tai tehdä valtavan kokonaisuuden isollekin pihalle, kertoo Puustinen.

Garden Lights -valaisimet toimivat 12 voltin jännitteellä, joten ne on mahdollista liittää myös aurinkopaneelijärjestelmään. Näin pihavalaistusta voi toteuttaa myös esimerkiksi mökille, joka ei ole kytketty sähköverkkoon.



@mikkonandkimmo

Garden Lights -valaisimet
voit kytkeä helposti itse.



ILMOITUS

Garden Lights -valaisimet asennetaan pihan ehdoilla

Perinteiset, kiinteät pihavalaisimet edellyttävät pihan kaivamista auki, jotta niille tarvittava maakaapeli saadaan riittävään syvyyteen. Lisäksi niiden asentamiseen tarvitaan aina valtuutettu sähköasentaja. Molemmat seikat rajoittavat valaistuksen toteuttamista ja lisäävät sen kustannuksia.

Kaapeleiden asentamisen jälkeen pihan suunnitelmat saattavat usein muuttua, istutukset tulevatkin eri paikkaan kuin aluksi ajateltiin, tai pinnan alta löytyy yllättäen kalliota. Toisinaan polutkin on saatettu jo tehdä valmiiksi, ennen kuin huomataan, että kiinteästi asennetut valaisimet ovatkin aivan väärissä paikoissa.

Garden Lights -valaisimilla pihavalaisuksen suunnittelun lähtökohdaksi ei tarvitse olla järjestelmän rajoitteet, vaan oma piha ja se, mitä siellä halutaan valaista. Koska valaisimet toimivat 12 voltin turvajännitteellä, asennukset saa tehdä itse eikä kaapeleita tarvitse kaivaa syvälle maahan.

– Ensin rakennetaan piha sellaiseksi kuin halutaan, polut ja istutukset omille paikoilleen ja sen jälkeen valaisimet juuri niille paikoille, mitä halutaan korostaa pimeällä, neuvoo Puustinen. Kaapelit peitetään kuorikatteen, koristekivien tai pintamaan alle suojaan. Nurmikon ylityksessä vedetään viilto nurmikkoon ja painetaan kaapeli sinne.

Garden Lights -valaisimet on mahdollista asentaa myös talvella. Silloin kaapelit jätetään talven ajaksi suojaan lumen alle ja peitetään maahan sitten kun maa sulaa.

Verkkokaupan sivuilta löytyy asennuksessa opastava videopätkä, johon Puustinen kehottaa tutustumaan.

– Nämä voi kuka tahansa asentaa itse. Sähköasentajaa ei tarvitse hankkia. Jos osaa asentaa kausivalot, osaa asentaa nämäkin.

Joustava valaistusratkaisu monipuolisiin tarpeisiin

Pihavalaisuksella ei tarvitse muuttaa yötä päiväksi, vaan valaista kohtia, joita halutaan tuoda esille ja saada samalla turvaa pihalla liikkumiseen. Toimivan, tunnelmallisen ratkaisun voi toteuttaa jo muutamalla

sadalla eurolla.

Garden Lights -valikoima sisältää mm. erilaisia pylväs-, kohde- ja seinävalaisimia, maavalajoja, terassivaloja sekä älyohjattavia pallovalaisimia. Tuotteet ja liittimet on helppo valita itse, mutta Puustinen kertoo heidän antavan pyydettäessä suosituksia ja avustavan tilauksissa.

– Jos kyseessä on asiakkaan ensimmäinen tilaus ja näemme, että hän on tilannut vaikkapa valaisimet, johdot ja muuntajan mutta liittimet puuttuvat, meiltä lähtee viesti, että huomasimme että näillä tarvikkeilla et saa valaisimia kytkettyä, lisätäänkö tilaukseen liittimet?

Hän toteaa asiakkaiden kysyvän usein, mitä valaisimia voidaan yhdistää ja miten paljon niitä voidaan asentaa.

– Yhteensopivuutta ei tarvitse edes miettiä, kaikki nämä käyvät yhteen. Ensimmäistä tilausta tehdessä kannattaa valita riittävän tehokas muuntaja, jotta siihen voi myöhemmin lisätä valaisimia. Tarvittaessa lisätään muuntajia tai jatketaan kaapelin pituutta. Siihen löytyy aina ratkaisuja.

Pihalle.com verkkokaupasta ainekset pihalla viihtymiseen

Valikoimasta löytyvät valaisimien lisäksi mm. ekologiset ja säännestävät Ecopots-ruukut, laadukkaat Heat1-terassilämmittimet ja tyylikkää Eco-tuolit sekä paljon muuta pihalla viihtymiseen.

PIHALLA.com

puh. 050 565 5000,
myynti@tarpela.fi
www.pihalle.com

@pihallecom

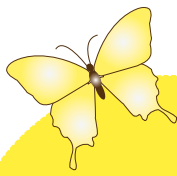




Teksti: Elina Salmi

Rakenna puutarhaasi tontin luontaisten ominaisuuksien mukaan

Jos mökkitontti sattuu olemaan koriste- ja hyötykasvien kannalta haasteellinen, pieniä alueita voi parantaa istuttamalla osan kasveista vaikka suuriin ruukkuihin, laatikoihin tai kohopenkkiin. Iso piha on kuitenkin fiksua tehdä maaperää totellen – muuten saa vain selkensä kipeäksi loputtoman työmäärän kanssa.



Omalle tontille
sopivien kasvien
löytämisessä
auttaa hyvä
taimimyymälä.

Suomalainen kotipuutarhuri lähtee aika usein vikaan siinä, että omaa pihaa määrittävä haavemaailma kehittyä pääasiassa ulkomaisten puutarhaohjelmien kautta. Niissä on käytössä hyvä kasvualusta, sopivasti aurinkoiset olosuhteet, ei routaa ja kasveja, jotka eivät meillä menesty.

– Kun ajatellaan, miltä hieno puutarha näyttää, ei pitäisi lähteä liikkeelle siitä, mitä koriste- ja hyötykasveja omassa pihassa kuuluu olla ja millaisia ihania kuvia ohjelmissa ja lehdissä on. Mieluummin pitäisi lähteä liikkeelle siitä, mihin oma tontti antaa mahdollisuudet, painottaa tutkijayliopettaja **Outi Tahvonen** Hämeen ammattikorkeakoulusta.

– Taimimyymälässäkin ihmiselle iskee usein sisustusvaihdelle eli mennään värit ja muodot edellä. Fiksumpaa ja varmempaa olisi ymmärtää itsellä olevat olosuhteet ja hyväksyä ne.

Omenapuu ei menesty kallioisella tontilla

Kun valitsee koriste- ja hyötykasveja omaan pihaan, pitää ensin ottaa huomioon tontin pinnan muodot ja maaperä ja heti niiden perään se, miten valo osuu tontille. Tietysti myös sijainnilla ja kasvuvyöhykkeellä on merkitystä.

Esimerkiksi kallioisella tontilla kasvavat sammaleet, jäkälät ja kuivien ketojen kasvit, kuten mäkitervakko, ketoneilikka, törmäkukat, siiankärsä-mö ja kissankello. Alppiruusuille ja omenapuille ei kuiten-

kaan ole sijaa sellaisella tontilla.

Samoin hyvin kuiva ja tuulinen tai vastaavasti hyvin kostea tontti vaativat omanlaisensa kasvit.

– Puutarhan kasvustoa suunnitellessa voi hakea inspiraatiota vaikka iltakävelyllä lähimaastossa. Siellä voi katsella, minkätyyppisiä kasveja oman pihan lähellä luontaisesti kasvaa, neuvo Tahvonen.

– Omalle tontille sopivien kasvien löytämisessä auttaa hyvä taimimyymälä. Usein kannattaa sijoittaa ammattilaiseen ainakin sen verran, että pyytää koulutetun suunnittelijan vähintään neuvontakäynnille, vaikkei kokonaista suunnitelmaa tilaisikaan. Se jos mikä on hyvin käytettyä rahaa.

Maaperäanalyysillä pihanteon alkuun

Tahvonen neuvo, että kun alkaa suunnitella pihaa – on tontti sitten kokonaan uusi tai jo kertaalleen rakennettu – siellä kannattaisi teettää maaperäanalyysi. Hyvä konsti on myös kaivaa riittävän syvä kuoppa ja katsoa, millainen maan profiili on. Pinnassa nurmikon alla on yleensä 5–15 senttiä pintamaata ja sitten näkyykin jo paikan luontainen maaperä.

Seuraava asia on kaataa siihen aiemmin kaivettuun kuoppaan pari ämpärillistä vettä ja seurata, miten vesi imeytyy. Se on fiksun miehen testi hydraulisesta johtavuudesta eli miten vesi liikkuu juuri siinä kasvualustassa.

>>

Forsström

- MAANRAKENNUSPALVELUT
- KIVIAINESTOIMITUKSET

p. 040 580 6854 • info@maanrakennusforsstrom.fi
www.maanrakennusforsstrom.fi



Omamökki

Viihdettä ja asiaa
mökkeilystä ja lomailusta.



- MAISEMASUUNNITTELU
- VIHERRAKENTAMINEN
- VIHERALUEIDEN YLLÄPITO

www.fspapaver.com



– Kannattaa kaivaa sen verran syvä kuoppa, että näkee, miten syvälle tontti on hyvää, tummaa multamaata. Miten syvälle juuret pääsevät vai onko vastassa hyvinkin pian savimaa, jota ne eivät läpäise. Maaperässä olisi hyvä olla myös jonkin verran maatuvaa ainesta ja elämää – matoja, hämähäkkejä ja vaikka koppakuoriaisia – sillä silloin maassa on myös ilmaa.

Tottele tontin maaperää

Kaikille avoimesta paikkatietoikkunasta voi tutkia Suomen maaperäkarttaa. Siitä näkyy, mitä maaperää milläkin alueella pääasiassa on.

Kyse on yksinkertaisesti siitä, miten maainekset ovat jääkaudella kerrostuneet. Kotipuutarhurille tärkeää on se, miten iso osa aineksesta on raekooltaan hienoa eli esimerkiksi savea tai hiesua. Hieno maa-aines lisää veden ja ravinteiden pidätyskykyä maassa, ja jos sitä ei maaperässä ole, niin siellä eivät tule kosteutta tarvitsevat kasvit menestymään.

– Jos hienojakoista maa-ainesta on vähän, joutuu rakennetussa kasvualustakerroksessa tekemään työtä sitä luontaista maaperää vastaan ja se on ihan järjetöntä hommaa. Mieluummin pitäisi mennä samaan suuntaan tonttimaan kanssa.

– Koko tonttia ei ole järkevää koittaa muuttaa. On ekologisempaa tehdä työtä maaperän mukaan. Pieniä alueita voi toki parantaa ja osan kasveista istuttaa vaikka suuriin ruukkuihin, laatikoihin tai kohopenkkiin, muistuttaa Tahvonon.

– On hyvä huomioida sekin seikka, että maaperän mukaisesti tehty piha pysyy hengissä silloinkin, kun ei elämäntilanteen tai vaikka sairastumisen takia pystykään hoitamaan pihaa.

Ennen kuin ryntää taimiostoksille, on hyvä muutama päivä tarkkailla, miten valo elää omalla tontilla. Missä ovat varjoiset paikat, mitkä kohdat ovat aina auringossa ja miten ne vaihtuvat päivän kuluessa. Samoin kannattaa tutkailla, mikä on varjon suunta illalla ja aamulla. Varjon syvyyden näkee parhaiten erityisesti kevätaringossa.

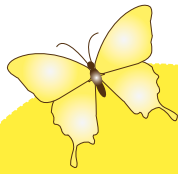
Silloin osaa istuttaa kasvit oikeisiin paikkoihin sen mukaan, ovatko ne varjossa viihtyviä vai valoisamman paikan kasveja.

Entäs sitten kylmät kasvuvyöhykkeet?

Ihan oma lukunsa ovat maamme kylmät kasvuvyöhykkeet eli käytännössä alueet Koillismaalta ylöspäin. Jos ei halua perustaa puutarhaa joka kevät uudelleen, pitää valita kasvit, jotka pärjäävät kylmissä oloissa. Kylmyys on kasville ongelmallinen kolmella tapaa – maan päällä, maan alla ja maan pinnassa. Esimerkiksi paksu lumipeite suojaa kasvia paremmin kuin jäinen ja tuulinen maanpinta.

– Silloinkin kun kasvi on omalle vyöhykkeelle sopiva, voi vastaistutettuja kasveja joutua vähän jeesimään ja suojaamaan kevätaringolta tai talvelta. Parin vuoden jälkeen niiden kuitenkin pitäisi pärjätä ilman suojauksia, jos paikka on ylipäänsä oikea.

– Jos on tosi paljon harrastusta, niin voi yrittää parantaa tontin mikroilmastoa esi-



Ennen kuin ryntää
taimiestoksille,
on hyvä muutama
päivä tarkkailla,
miten valo elää
omalla tontilla.

merkiksi tekemällä suojaseinämiä vyöhykkeellä varmasti kasvavista kasveista koilliseen ja pohjoiseen, jolloin kylmimmät tuulet eivät pääse puhaltamaan suoraan pihaan.

Voi myös matkia luontaista kasvua ja yrittää auttaa kasvia pärjäämään sillä konstilla. Voi esimerkiksi istuttaa kasvit savimailla vähän kummulle, jolloin vesi ei seiso juuristossa, huolehtia tuulensuojasta ja katsoa, että kasvusuunta aukeaa etelään tai lounaaseen.

Taimistolla kasvin nimilapussa on tieto kasvuvyöhykkeestä ja sitä kannattaa totella. Toinen oleellinen asia on taimen alkuperä. Vaikka kasvi olisi lajia, jonka kuuluisi menestyä omalla vyöhykkeellä, mutta se on peräisin vaikkapa Keski-Euroopasta, niin se ei välttämättä menesty kotona. Siksi taimen olisi hyvä mahdollisuuksien mukaan olla peräisin samalta vyöhykkeeltä. Tieto alkuperästä löytyy myös kasvin nimilapusta.

Omalla pihalla voi torjua ilmastonmuutosta pieninkin keinoin

Tietysti rahalla voi pelata vasten maaperää käyttämällä kastelujärjestelmiä tai salaojittamalla kosteaa maata, mutta kun mietitään, mikä on ekologisesti kestävää sekä huomioidaan ilmastomuutos ja luontokato, niin jokaisen pihan pitäisi olla mukana tuottamassa hyvää. Kokonaisuuden kannalta se on todella tärkeää varsinkin meillä, jossa iso osa ihmisistä asuu omakotitaloissa eli rakennetusta maasta merkittävä osa on ihmisten pihvoja.

Myös hulevedet kannattaa ottaa hyötykäyttöön. Sen sijaan että ne ohjataan kunnalliseen viemäriverkostoon, voisi ainakin osan sadevedestä ottaa talteen ja tehdä sillä jotain ihanaa siinä omassa pihassa. Sen voi käyttää kasteluun tai vaikka pienimuotoisiin vesiaiheisiin, jotka syntyvät ja häviävät sadentilanteiden mukaan.

Usein ajatellaan, että ilmastomuutoksen ja luonnon monimuotoisuuden kannalta tehtävät päätökset ovat niitä isoja asioita, joihin tavallinen omakotiasuja ei juurikaan voi vaikuttaa. Asia on jokseenkin päinvastoin. Juuri siellä kotipihassa nämä asiat voi toteuttaa helposti ja nopeasti, koska päätöksentekoketju on lyhyt.

Kohti hiiliviisasta pihaa

Hämeen ammattikorkeakoulussa on käynnissä hanke, jonka yhdessä osassa kehitellään hiiliviisaan omakotipihaan hoitotapoja yhdessä hämeenlinnalaisten pientaloasukkaiden kanssa. Keinot ovat yksinkertaisia.

Esimerkiksi keväällä on monella tapana haravoida nurmikolta isot lehdet ja lehtikasat, jotta nurmikko saa ilmaa ja lähtee kasvuun. Liian tarkka ei kuitenkaan kannata olla, sillä maaperän pieneliöstö tykkää lehtikarikkeesta, jonka voi hyvin silputa paikoilleen ruohonleikkurilla tai haravoida pensaiden alle katteeksi.

Samoin puiden ja pensaiden liika leikkaaminen on turhaa, sillä liika leikkaaminen poistaa hiilipuutarhuroinnissa tärkeää elävää biomassaa. Elävä ja monikerroksinen kasvillisuus on juuri se reitti, josta ilmakehän hiili saadaan ensin kasveihin ja siitä maahan. Oksia ja risuja ei myöskään kannata kiikuttaa roskalavalle, sillä ne ovat arvokasta materiaalia pihan hiilikierrossa. Niistä voi rakentaa lahoaidan pihan eri toimintojen rajaajaksi tai kukkapenkin reunukseksi. Vaihtoehtoisesti oksista ja risuista voi tehdä hakettamalla puusilppua istutusten katteeksi tai kompostin kuivikkeeksi.

Jos pihallasi ei ole kompostia, nyt viimeistään kannattaa perustaa sellainen. Puutarhajätteiden kompostointiin riittää muutamasta verkkoaidan palasta koottu häkki. Keittiöjätteen kompostointiin sen sijaan pitää olla kunnollinen lämpökompostori. Sillä on hintansa, mutta kuoletusaika on melko lyhyt, kun biojätteet kompostoida voi harventaa jätteenkeräystä ja saada käyttökelpoista lannoitetta puutarhaan.

Kesän istutuksia suunnitellessa keskity elinvoimaiseen kokonaisuuteen - oli kasvupaikka sitten kuivalla kalliolla tai rehevässä laaksossa. Istuta maanpeitekasveja pensaiden ja perennojen alle ja puita kukkapenkkien katveeksi. Mitä enemmän pihassa on kerroksellisuutta, sitä enemmän on käytössä on ilmarakojia, joiden kautta hiili kulkee. •

Kaikille avoin paikkatietokkuna: www.kartta.paikkatietokkuna.fi/

► karttatasot ► geologia ► maaperä

Lisätietoja hiiliviisasta pihasta saa hankkeen sivuilta osoitteesta: www.cocarbon.fi/ tai Kotipiha hiilikortistosta: www.cocarbonprdwengine.com/tutkimus/kotipiha-hiilikortisto



Teksti: Elina Salmi ja Mari Pihlajaniemi

Kasvihuone tai varasto mökki- pihaan – mitä on huomioitava?

Jos tontilla on vielä rakennusoikeutta jäljellä, voi sitä halutessaan hyödyntää vaikka rakentamalla mökin oheen pienen etätyötilan. Mitä kaikkea on otettava huomioon uusia piharakennuksia suunniteltaessa ja millaisia lupia saatetaan tarvita?



Monet mökit eivät ole koolla pilattuja. Kaikkea tarvittavaa ei aina voi siis säilyttää sisätiloissa, vaan useimmiten tarvitaan säilytys- tai työtilaa myös ulkona. Ja jos sellaista ei ole, niin sehän pitää rakentaa!

Esimerkiksi puutarhatyökaluja ja pihakalusteita on mukava varastoida katon alle suojaan talveksi. Puutarhaharrastusta tukee oma kasvihuone. Aika monen talon pihalla terassista on muodostunut kesäaikainen olohuone.

Huomionarvoinen seikka on, että kaikkien tontilla olevien rakennusten ja rakennelmien pitää mahtua rakennusoikeuteen. Puutarhavanajan tai vastaavan voi siis rakentaa vain siinä tapauksessa, että rakennusoikeutta on jäljellä.

Jäljellä oleva rakennusoikeus lähtökohtana

Tontin rakennusoikeus kerroo, minkä kokoisen piharakennuksen voi rakentaa. Ra-

kennusoikeus ilmoitetaan kerrosalana, joka määräytyy kaavassa ilmoitetun tehokkuusluvun (e) mukaan. Kerrosalalla tarkoitetaan ulkoseinien mukaan mitattua pinta-alaa. Tähän luetaan myös esimerkiksi autokatoksen kiinteä, kylmä sivuseinä, mutta muuten avonaisia katoksia taas ei.

Vaikka rakennusoikeutta olisikin jäljellä, omalle pihalleenkaan ei ole aiemmin saanut pystyttää mitä tahansa ilman lupaa. Jos uuteen rakennukseen on kaavailtu kiinteää tulisijaa, se on vaatinut yleensä rakennusluvan. Lisäksi on määräyksiä siitä, miten lähellä naapurin rajaa jokin rakennelma saa olla.

Useimmiten pienen vajan tai kasvihuoneen on saanut rakentaa toimenpideluvalla tai pelkällä toimenpideilmoituksella. Määräykset ovat olleet kuntakohtaisesti hyvinkin erilaisia, joten lupa-asiat kannatti selvittää oman kunnan rakennusvalvonnasta. Tämän >>

TILAA NYT!

LIITERI
4x2m
2190€

www.puuvirrat.fi • 0400 804 322

Pyöröhirsi
1890€

PUUVIR RAT
KLAPITARVIKKEET & TAKKATARVIKKEET



vuoden alusta voimaan tullut uusi rakentamislaki kuitenkin selkeytti monia rakentamiseen liittyviä käytäntöjä myös pienten piharakennusten osalta.

Lakiuudistus helpotti piharakennusten pystyttämistä

Maankäyttö- ja rakennuslakia sorvattiin uuteen uskoon pitkään. Edellinen hallitus saikin sen kertaalleen valmiiksi ja lain piti tulla voimaan jo vuoden 2024 alusta, mutta sen voimaantuloa lykättiin vuodelle.

Uuden lain tarkoitus on keventää hallinnollista taakkaa ja byrokratiaa, selkeyttää valitusoikeutta ja täsmentää vastuukysymyksiä. Asuinrakennuksen, muun suuren rakennuksen tai ison katoksen, maalämpökaivon tai vaikkapa suuren, valaistun mainoslaitteen tai korkean tornin rakentamiseen vaaditaan edelleenkin lupa, mutta pieneh-

köiltä piharakennuksilta lupapakko poistui.

Esimerkiksi alle 30-neliöisen ja alle 120 kuutiometrin sisältävän rakennuksen tai alle 50-neliöisen katoksen voi rakentaa ilman erillistä lupaprosessia. Jos tilaan on suunniteltu kiinteä tulisija, tarvitaan näillä näkymin edelleen erillinen lupa.

On tietysti selvää, että jatkosakin kaiken rakentamisen on noudatettava kaavassa osoitettua rakennusoikeutta, rakentamismääräyksiä ja rakentamisen säädöksiä. Kaava-alueella saattaa hyvinkin olla esimerkiksi piharakennuksen sijoitteluun tai väretykseen liittyviä määräyksiä, jotka on otettava huomioon.

Lähtökohtana huolellinen suunnittelu

Ensimmäinen vaihe rakentamisessa on tietysti suunnittelu, ja se lähtee siitä, mitä tarpeita

mökkeilijällä on. Tarvitaanko kevyt, lämmittämätön vaja puutarhatyökaluille vai esimerkiksi ympäri vuoden käytössä oleva lisärakennus etätötilaksi tai vierasmajaksi? Suunnitteluvaiheessa pitää myös miettiä, löytyykö markkinoilta omiin suunnitelmiin sopiva valmispaketti vai rakennetaanko piirustusten mukaan niin sanotusti pitkästä tarvarasta.

Valmispaketteja löytyy usean eri valmistajan mallistoissa aina ulkokuuussista isoon autotalliin ja kesämökkiin. Yleensä pakettiin kuuluu tarvittavien lupien hakemiseen vaadittavat piirustukset ja seikkaperäiset rakennusohjeet. Jokainen huonekalu ja koonnut tietää, että kasauksessa menee aikaa ja tietysti kokonaisen rakennuksen kasaamisessa menee aikaa moninkertaisesti enemmän. Toisaalta vielä enemmän aikaa menee, jos päätyy rakentamaan tarvitsemansa lauta ja naula kerrallaan.

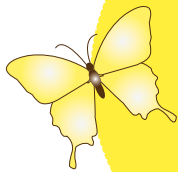
Suurin ero lienee kustannusten ohella se, että alusta saakka tehdessä saa tismalleen haluamansa. Toki valmispaketeissa on jonkin verran muuntelumahdollisuuksia.

Tilan tarve pitää myös miettiä tarkasti. Jos rakennusoikeudessa on väljyyttä, kannattaa ehkä samalla vaivalla ja pienehköllä rahallisella lisäsatouksella tehdä rakennuksesta vähän isompi. Usein piharakennus nimittäin on kuin keittiön kaapit – tila loppuu pikemmin kuin osat aavistaa.

Jos et tarvitse ympäri vuoden lämmitettävää tilaa, älä suotta rakenna sellaista. Säästät sekä rakentaessa että myöhemmin sähkölaskussa.

Laske budjettiin mukaan yllätysvara

Budjetointi on ehkä tärkein asia suunnittelussa. Kannattaa käyttää budjetointiin reilusti aikaa ja



Aika monen talon pihalla terassista on muodostunut kesäaikainen olohuone.

vertailla hintoja. Joskus valmis-paketti voi tulla edullisemmaksi kuin se, että haet kaikki tarvikeet ja puutavaran kaupasta. Teet niin tai näin, varmistu aina siitä, että siitä, että materiaalit ovat laadukkaita ja mahdollisesti tarvittavat ammattilaiset osaavia, sillä huonosti rakennettu ja muutaman vuoden päästä perusteellista korjausta vaativa rakennus se vasta tuleekin kalliiksi.

Kevyen vajan tai pienen mökin voi saada muutamalla tonnilla, kun taas lämpöeristetyt mökin, autotallin tai pihasaunan rakentamiseen voi kuluu jopa kymmeniä tuhansia euroja. Jos pystyt tekemään ainakin joitakin töitä itse, syntyy säästöä siltä osin. Jos valitset itse rakennettavan piharakennuksen sijaan ammattilaisen rakentaman, voi säästää merkittävästi aikaa ja vaivaa, mutta kustannukset ovat korkeammat.

Muista myös, että seinät ovat vain osa kustannuksista. Rahaa kuluu niiden lisäksi perustuksiin, sähkötöihin ja muuhun vastaavaan.

Perustukset kuntoon maaperästä riippuen

On kyse sitten isosta tai pienestä rakennuksesta – tai vaikka vain terassista tai pergolasta – on ensimmäiseksi tehtävä rakennelmalle asianmukaiset perustukset. Vaikka kevyt piharakennus

ei tarvitsekaan samanlaisia perustuksia kuin asuinrakennus, niin ei sitä voi myöskään rakentaa suoraan nurmikon päälle. Usein kuitenkin betonilaatat, jotka asennetaan routimattoman kiviaineksen päälle, riittävät tekemään pohjasta tukevan. Jos piha routii, tarvitaan eristetty ja routasuojattu perustus.

Perustamistavan ratkaisee siis maaperän kantavuus. Kantavalla maaperällä riittää usein se, että poistetaan pintamaa ja sen tilalle vaihdetaan kantava kapillaarimurske, joka tiivistetään. Sen päälle sitten ne betonilaatat, jos kyse on kevyestä rakennelmasta.

Mikäli maaperä on pehmeää ja työn alla on vähänkään isompi rakennus, joudutaan joko kaivamaan syvemmälle tai käyttämään maaperään koneellisesti asennettavia teräs- tai betoni-paaluja kantavuuden parantamiseksi. Kevyen terassin voi usein pystyttää ruuvipaalujen päälle.

Vähänkin järeämmälle rakennelmalle pitää tehdä kunnon perustukset eli sokkeli. Sokkeli toteutetaan useimmiten joko paikallaan valettuina valubetonisokkeline tai muurattavana harkkosokkeline. Harkkosokkeli tarvitsee myös usein valetun anturan, jotta perustukselle saavutetaan riittävä kantavuus.

Kun kivijalka on saatu valmiiksi, se täytetään oikeaan korkeuteen esimerkiksi hiekalla tai kapillaarimurskeella.



Freepik

Sato omasta pihasta

Juuri nyt puutarhanhoito ratsastaa suosion huipulla ja moni, jolla on oma piha ja aikaa, haaveilee omasta kasvihuoneesta. Internet on pullollaan ihania kuvia pulleista tomaateista, yrteistä ja jopa munakoisoista ja vesimeloneista.

Valmiissa kasvihuoneepaketeissa on valtava valikoima. Haarukka vaihtelee muutaman satasen maksavista, muutaman neliön kokoisista kasvihuoneista aina isoihin, jopa 30–40-neliöisiin lasiseinäisiin kasvihuoneisiin saakka. Suurimmilla hintakin on sitten viisinumeroinen.

Pienen kasvihuoneen saa varsin todennäköisesti rakentaa vain toimenpideilmoituksella, mutta jos haluaa pidentää kasvuaikaa vaikkapa lämmittämällä ansaria kamiinan avulla, vaaditaan rakennuslupa. Kasvihuonetta ei myöskään saa rakentaa neljää metriä lähemmäs naapurin rajaa lupaa kysymättä.

Kasvihuoneen asukit tarvitsevat myös kastelua usein. Jos siis aikoo kesällä olla muuallakin kuin kotipihaan hoitamassa kurkun ja tomaatin taimia, kannattaa hankkia enemmän tai vähemmän automaattinen kastelujärjestelmä. Halvimpia ovat painovoimaiset – siis ei painevettä tarvitsevat – järjestelmät tai puutarhaletkuun kytkettävät, paristokäyttöisellä ajastimella toimivat järjestelmät.

Edullisimmin ja yksilöllisimmän kasvihuoneen saa rakentamalla sen itse esimerkiksi vanhoista ikkunoista ja lasiovista.

Sellaisen kanssa saa varautua vuosittaisiin, pieniin huoltotoimiin, mutta tunnelma ja vaikutelma on varmasti uniikki. •

Lähteet: Ympäristöministeriö, rakentaja.fi, taloon.com, k-rauta.fi

AVANT

YKSI KONE, NELJÄ VUODENAIKAA

Olipa kyse pihan hoidosta, rakentamisesta, kaivamisesta, metsätöistä tai lumenluonnista, Avant on tehokas kuormaaja kaikkiin projekteihin vuoden ympäri niin mökillä kuin kotona.

Tervetuloa tutustumaan Avant Centeriin!



AVANT CENTER ETELÄ-SUOMI

Petikontie 23, 01720 Vantaa
Vesa Terhivaara, 050 400 8588

HUOLTO & VARAOSAT

Kenneth Emet, 050 479 8338



AVANT.FI
AVANTRENT.FI

ÄLÄ TINGI PERUSTUKSISTA

Valmis sokkelielementti JeKi ja asennusvalmiit perustuspilarit

Mökki, piharakennus tai terassi – BCE:ltä löydät laadukkaita ja nopeasti asennettavat tehdasrakenteiset sokkelielementit ja perustuspilarit eri käyttökohteisiin.

JeKi
-sokkeli



Lue lisää osoitteesta
www.pilarimaailma.fi

Järviruoko muuttuu ihanteelliseksi kasvu- alustaksi ja kuivikkeeksi

Kiteen Mato ja Multa Oy kehitti aivan uudenlaisen, turpeettoman kasvualustan, joka luovuttaa kasveille ravinteita vuosikausia. Tuotteen raaka-aineena on kotimainen järviruoko ja suopelloilla kasvava ruokohelpi. Samasta raaka-aineesta valmistuu myös huussi- ja kompostikuivike.

- Ruoko on ravinteikas ja nopeakasvuinen kasvi, jolla on paljon hyviä ominaisuuksia. Järviruoko on kuidut maatuvat hitaasti, joten kasvualustassa riittää ravinteita vuosikausiksi. Se myös tekee alustasta ilmavan, mikä on hyväksi kasvien juuristolle, listaa yrittäjä **Aimo Turunen**, mies Kiteen Mato ja Multa Oy:n takana.

- Lisäksi ruokokuidusta valmistetun kasvualustan käyttö on ekoteko, sillä ruoko on hiili ei ole fossiilista kuten turpeen. Kun sillä korvaa turvepohjaisen tuotteen, pienenee käytön hiilijalanjälki huomattavasti.

Ravinteikkaista ruokoista valmistettu kasvualusta soveltuu etenkin tomaatin kasvatukseen, vadelman viljelyyn, yrtti-istutuksiin, kukkapenkeihin ja maanparannukseen. Yhtä lailla se sopii ruukkukasveille ja parvekelaatikoihin.

Luonnonvarakeskus tutki kasvualustan toimivuutta ja käytti koekasvina tomaattia. Tutkimuksessa todettiin, että ruokoalusta tuotti ykköslaatua huomattavasti enemmän kuin verrokki. Satoakin tuli enemmän.

Pitkän kehitystyön tuloksena syntynyt tuote on valmis kaupalliseen tuotantoon ja tulossa markkinoille. Tulevana kesänä sitä saa jo pienemmistä puutarhaliikkeistä ja suoraan Kiteen Mato ja Multa Oy:ltä. Neuvotteluja on myös käyty S-ketjun kanssa ja sopimus ensimmäisen ison toimijan, Joensuu Prismän kanssa on tehty.

- Uskallan luvata, että ensi vuonna tuotetta saa jo useista Etelä- ja Keski-Suomen Prismoista ja Agrimarketeista, vakuuttaa Turunen.

Hyvin kompostoituva ja riittoisa huussikuivike

Kasvualustan lisäksi Kiteen Mato ja Multa Oy on kehittänyt kasvikuitupohjaisen kompostikuivikkeen. Sillä on erinomainen hajun- ja kosteudensitomiskyky. Se on myös selvästi puupohjaisia vaihtoehtoja parempi, sillä ruokokasvikuitu sisältää hyvin vähän ligniiniä.



niä. Kuivike alkaa kompostoitua heti sen jälkeen, kun sitä on lisätty kompostiin tai kuivakäymälään ja edistää siten muunkin tavaran kompostoitumista.

Kuivike ei sisällä lainkaan turvetta ja on siksi ekologinen vaihtoehto. Se on erittäin riittoisaa ja sopii kompostin ja huussin lisäksi esimerkiksi matokompostoriin tai istutuksille kateaineeksi. Kuiviketta voi ostaa jo nyt yrityksen verkkokaupasta ja pienistä puutarhakaupoista.

Turvesuot uusiokäyttöön

Kiteen Mato ja Multa Oy ja Luonnonvarakeskus ovat mukana EU:n rahoittamassa Ilmastoratkaisujen vauhdittaja (ACE) -hankkeessa. Hankkeen tehtävänä on tukea Suomea hiili-

neutraaliuden saavuttamisessa.

- Suomella on vaikeuksia saavuttaa maankäyttösektorin hiilinielutavoitetta varsinkin nyt, kun metsien hiilinielu on pienentynyt. Keskustelussa unohtuu usein se, että nielua pienentävät myös ojitettujen turvemaiden päästöt noin 20 milj. tonnia CO₂e vuosittain, toteaa Luonnonvarakeskuksen tutkimusprofessori **Kristiina Lång**.

- Nyt me yhdessä Kiteen Mato ja Mullan kanssa pyrimme siihen, että turvemaat – turvepellot ja tuotannosta poistuneet turvesuot – saataisiin pohjaveden pintaa nostamalla muutettua järviruoko ja ruokohelven viljelyyn sopiviksi. Siten saataisiin raaka-ainetta enemmän ja selvästi helpommin kuin nyt järvistä ja merestä keräämällä.

- Tämä sopii tuotantomuotona myös sellaisille pelloille, jotka ovat huonossa tuotantokunnossa eli sellaisia, joilla viljelijä ei enää pysty viljelemään viljaa tai rehua. Tällä keinolla saataisiin peltoresursssia parempaan käyttöön, jatkaa Lång.

Ruokoviljelyssä erityisesti pohjaveden nosto vähentää päästöjä. Näillä keinoin pellon päästöt vähenevät jopa 10–20 tonnia CO₂e hehtaarilta vuodessa. Ruoko sitoo hiiltä hehtaarisalla kolme kertaa tehokkaammin kuin puu, ja osa sidotusta hiilestä jää kartuttamaan maaperän hiilivarastoa.

- Tavoitteemme on saada 100 000 hehtaaria turvemaita tähän viljelykäyttöön. Maksimitalolla se tarkoittaisi noin kolme miljoona tonnia pienempiä päästöjä vuodessa. Lisäksi pellon omistaja ja maanviljelijä hyötyy, koska hän saa pellon taas käyttöön ja työstään korvauksen, muistuttaa Turunen.

.....

Kiteen Mato ja Multa Oy

www.matojamulta.fi

S-posti: info@matojamulta.com

Myynti ja yhteistyösopimukset:

Aimo Turunen, 0400 275 928



Teksti: Ulla Sirén

Vapaa-ajan asunto ikäystävälliseksi

Omakotiasujan liikuntakyvyn, aistien ja muistin heikentyessä huomio kiinnittyy erityisesti kodin esteettömyyteen ja turvallisuuteen, mikä tarkoittaa melkein väistämättä jonkinlaisia muutostöitä. Myös innokas mökkeilijä voi joutua miettimään, miten rakas mökkiharrastus sujuisi jatkossakin mukavasti.

Mökkien varustelutasot vaihtelevat laidasta laitaan, ja samalla myös se, miten paljon vaivaa mökkeilijä joutuu näkemään viettäessään aikaa vapaa-ajan asunnollaan. Monille rustiikkisuus ja yksinkertaiset olosuhteet ovat mökkielämän suola. Jos oma toimintakyky on kuitenkin heikentynyt, oleskelua helpottavat muutostyöt voivat olla mökilläkin tarpeen.

Esimerkiksi lämmityksen ja mahdollisten sähkölaitteiden käytöstä on saatava riittävän turvallista, oltiinpa sitten kotona tai vapaa-ajan asunnolla. Peseytymisen ja wc-käyntien on onnistuttava rajoitteista huolimatta. Hätätilanteessa apua täytyy myös pystyä hylttämään helposti ja nopeasti.

Aloitus korjausneuvojan kanssa

Remontointi maksaa, joten aluksi tarvitaan realistinen budjetti. Vanhustyön keskusliitolla on yhteensä 15 alueittain palvelevaa korjausneuvojaa, joiden kanssa on turvallista aloittaa kodin saaneeraus. He tekevät pyynnöstä maksuttoman kotikäynnin, jonka tuloksena syntyy arvio muutostöistä ja niiden kustannuksista. Asiantunteva korjausneuvoja on yleensä varmempi vaihtoehto kuin rakennusfirmat, vaikka nekin tarjoavat maksutonta arviota.

– Arviointi alkaa siitä, mistä aloitetaan ja mitä se maksaa. Katson ensin perusasiat: missä kunnossa ovat katto, lämmitys, pesutilat ja sisäänkäynti. Joskus vanhat omakotitalot vaatisivat niin paljon peruskorjausta ennen niitä toivottuja muutostöitä, että remonti kokonaisuudessaan tulisi liian kalliiksi, kertoo korjausneuvoja **Jari Mustonen** Vanhustyön Keskusliiton Pohjois-Pohjanmaan piiristä.

Kaiteet ja luiskat liikkumisen turvaksi

Esteettömyyttä ei niin vain luoda vanhaan mökkiin tai omakotitaloon, jossa portaat ovat jyrkkiä, kynnykset korkeita ja oviaukot kapeita. Metalliritilästä rakennettu luiska pihasta ulko-ovelle on melko kookas rakennelma, koska sen kaltevuus saa olla korkeintaan 5 prosenttia. Kaiteilla varustettu luiska on kuitenkin turvallinen tie pihasta kotiin, ja se palvelee sekä rollaattorin

ja pyörätuolin käyttäjiä että niitä, joille portaiden nousu on muuten vaikeaa.

Parvekkeille ja terasseille pääsyä voi puolestaan helpottaa nostamalla koko parvekkeen lattiatasoa korkeammalle, jolloin kynnysnousu pienenee.

Sisällä asunnossa liikkumista helpottavat kynnysten poistaminen tai luiskien asentaminen oviaukkoihin sekä niiden leventäminen. Varsinkin jälkimäinen toimenpide voi olla vanhassa talossa työläs, ja usein se koskee nimenomaan wc- ja pesutilojen ovia.

– Voi miettiä, selviäisikö sisällä pelkkien tukikahvojen ja kaiteiden avulla, Jari Mustonen huomauttaa.

Seinään kiinnitettävät tukikaiteet ovat tärkeitä paitsi kävelyn, myös istutuksen ja nousemisen, pyörätuolia käyttävän siirtymisen tai vaikkapa kenkien pukemisen apuna. Kaide asennuksineen on kustannuksista pienimmästä päästä hyötynsä nähden. Tukikahvoja saa rautakaupoista noin 30 euron kappalehintaan.

Sisähissi on hintava investointi

Edellä mainittujen lisäksi puusta ja levyistä rakennettu tai valmiina netistä tilattu kynnysluiska on myös melko pieni kustannus, mutta iso apu.

– Tavallisen oven kynnyskseen "apuluiskan" voi rakentaa esimerkiksi pyöreistä harjanvarsista katkomalla niitä sopivan mittaisiksi, Mustonen vinkkaa.

Apua suihkuun ja lieden ääreen

Liikkumisen vaikeuksista huolimatta vanhenevat ihmiset haluaisivat selvittää omin avuin mahdollisimman kauan. Onneksi on olemassa keinoja ja välineitä, jotka auttavat selviytymään rakkaista arjen asioista. Yksi tärkeimmistä on tilojen väljentäminen mahdollisuuksien mukaan.

– Suihkussa, saunassa ja wc:ssä pitää olla riittävästi tilaa, jotta niihin mahtuvat tarvittavat apuvälineet ja mahdollinen avustaja. Lisäksi kylpyamme sekä korkeareunainen, ahdas suihku-kaappi ovat liikuntarajoitteiselle vaikeita ja vaarallisia paikkoja, Mustonen

muistuttaa.

Remonttia suunnitellessa voi miettiä, saisiko esimerkiksi ammeen tilalle reilun kokoisen suihkutilan, johon mahtuisi suihkujakkara tai -pyörätuoli. Wc-istuimelta nousemisessa auttavien tukikahvojen lisäksi jonkinlainen tuki voi olla tarpeen myös allaspöydän vieressä tai reunassa. Saunan lauteille pääsyä voi helpottaa kaiteen lisäksi esimerkiksi korvaamalla alimman portaan kahdella askelmalla; löylynheiton apuna puolestaan toimii kouru, jota pitkin veden saa juoksemaan suoraan kiukaalle. Kaikissa märkätiloissa karhennettu lattia tuo lisäturvaa.

Parempaa saavutettavuutta keittiöön

Omassa tutussa keittiössä ensimmäinen asia, joka kertoo asukkaan vanhenemisesta, ovat usein ylakaapit, joita ei voi enää käyttää. Siksi remontin suunnittelussa on tärkeää muistaa helpot säilytystilat – apua on jo siitä, että alakaappien tilalle asennetaan vetolaatikoita. On kehitetty myös ylähyllyjä, jotka saa hissillä laskeutumaan alas.

Pyörätuolin käyttäjille työtasojen ja tiskialtaiden on oltava tarpeeksi matalia ja siten suunniteltuja, että pyörätuolissa istuva pääsee riittävän lähelle niitä. Pistorasioiden sijainti pöydän etureunassa helpottaa kodinkoneiden käyttöä ja lisää turvallisuutta, samoin turvaliesi ja nykyiset itse itsestään virran katkaisevat kahvinkeitinimet, silitysraudat ja muut pienet koneet. •



Esteettömyyttä ei niin vain luoda vanhaan mökkiin tai omakotitaloon, jossa portaat ovat jyrkkiä, kynnykset korkeita ja oviaukot kapeita.

Teksti: Ulla Sirén

Turvaa kotiin ja mökille

Moni pohtii varsinkin kesän lomamatkojen aikana kotinsa turvaa; mitä kaikkea siihen kannattaisi sisällyttää ja miten sen voisi viisaimmin toteuttaa. Kuitenkin myös vapaa-ajan asunnon suojaaminen kutsumattomilta vierailijoilta ja ilkivallantekijöiltä voi olla tarpeen.

Finanssiala ry:n Vahingontorjuntaosaston sivuilta löytyvän tiedon mukaan murto- ja varkausvahinkoja korvataan Suomessa kotitalouksille ja yrityksille vuosittain noin 25 miljoonalla eu-

rolla. Korvattavia vahinkoja kertyy vuodessa noin 23 000 kappaletta, mikä siis tarkoittaa noin 60 vahinkoa päivää kohti. Vaaraa ei siis kannata ainakaan vähätellä, mieluummin ehkä

omalla kohdalla vähän liioitella.

Asunnon ja pihapiirin suojaksi on saatavissa monenlaista ja -hintaista välinettä ja tekniikkaa, joukossa myös niitä, jotka eivät vastaa kaikkia lupauksia. On tär-

keää tietää, että laite, on se sitten varmuuslukko, valvontakamera tai mikä muu tahansa, on laadukas ja luotettavasti testattu – jos vain mahdollista, kotimaisin voimin.



Freepik

Ovet lukkoon

Ensimmäinen asia murtosuoja-uksessa on tietysti lukitus. Turvallisuusasiantuntijat suosittavat ulko-oviin kahta lukkoa, käytörlukkoa ja varmuuslukkoa, joka otetaan käyttöön, kun koti jää tyhjilleen. Ulko-ovien lukot on luokiteltu neljään ryhmään tiettyjen standardien mukaan suoritettujen murtotestausten perusteella.

– Kaikissa ovissa on nykyään vähintään takalukittava käyttölukko, joka yleensä riittää, kun muistetaan käyttää takalukitusta. Tällöin murtotilanteessa oveen jää riittävät murrenjaljet, sanoo turvallisuusasiantuntija **Aku Pänkäläinen** Finanssiala ry:n Turvallisuus & infra -yksiköstä.

Älylukot ovat nykyaikaa – avaimille saa jättää jäähyväiset ja tyytyä pelkkään numerokoodiin, sormenjälkeen tai kasvojentunnistukseen. Jos esimerkiksi lapsi ei syytä tai toisesta pääsisi sisään kotiovesta, aikuinen pystyisi avaamaan lukon etäyhteydellä työpaikaltaan. Alan edistysellisimmät innovaatiot ovat vielä kaukana useimmista tavallisista koodista, mutta kortilla tai koodilla toimivat lukot ovat hyvää vauhtia yleistymässä.

Niiden suosiota lisäävät paitsi mahdollisuus liittää lukitus osaksi muuta älykotia, myös koronapandemian seurauksena yleistyneet kotitoimistot, joiden mukana kalliit laitteet ja arkaluontoisten tietojen käsittely ovat levinneet toimistoista yksityisiin koteihin.

Hälytin soimaan

Liikkeeseen reagoivat varashälyttimet ovat vanhoja tuttuja, ja niistä moni muistaa vuosikymmenien varrelta hupaisiakin tilanteita, kun vaikkapa kotieläin tai mökin nurkkia nuuskimassa ollut hiiri on onnistunut laukaamaan äänekkään hälytyksen.

Nykyään liiketunnistimella toimivat hälyttimet ovat kehittyneet niin paljon, että turhia äänihaittoja koituu huomattavasti vähemmän kuin menneinä

vuosina. Tunnistimia voi asentaa täsmälleen niihin kohtiin, joista varkaan on pyrittävä sisään, eli oviin ja ikkunoihin, eikä esimerkiksi keskelle kattoa, kuten ennen. On olemassa myös langattomia hälyttimiä, joiden asentaminen on melko yksinkertaista.

Pelkkä liiketunnistimella toimiva valo on jo itsessään turvallisuutta lisäävä tekijä, ja sen voi yhdistää tavalliseen riistakameraan.

– Niistä on apua, vaikka kumpakaan ei olisi liitetty mihinkään verkkoon, sillä kun lamppu syttyy liiketunnistimen reagoissa, se antaa valoa kameralle, joka kuvaa tapahtuman. Valo ja riistakamera eivät välttämättä riitä estämään rikollisten toimintaa, mutta satunnaisia sisäänpyrkijöitä ne voivat karkottaa, Aku Pänkäläinen kertoo.

Murren selvittämisessä niistä on joka tapauksessa hyötyä, koska tallenteesta selviävät tapahtuman ajankohta ja tekijöiden liikkeet.

Vuotoilmaisinto turvaa

Pänkäläinen muistuttaa, että tilastojen valossa todennäköisin vahinko kotiloissa on vesi- tai vuotovahinko. Vahingot syntyvät usein vähitellen, eikä niitä huomata nopeasti. Tästä syystä vesi- tai vuotoilmaisimet ovat varsin järkevä hankinta. Langattomia malleja on helppo asentaa itse.

– Varsinkin jos päätyy hankkimaan teknisestä valvontalaitteistoa, kannattaa ehdottomasti liittää sellaiset pakettiin, Pänkäläinen sanoo.

Vesi-ilmaisinto on pieni, ei juuri tulitikkulaatikkoo kookkaampi laite, joka asennetaan tavallisesti tiski- tai pyykinpesukoneen tai lämminvesivaraajan alle. Muuhun turvajärjestelmään liitettynä se hälyttää suoraan vartiointiliikkeeseen, mutta sillä on myös hälytysääni, joka kuuluu sisällä asunnossa.

– Kehittyneimmistä malleista on jopa magneettiventtiili, joka katkaisee vedentulon kiinteis-

töön. Sellaisen asentaminen vaatii kuitenkin jo putkitöitä ja ammattilaisen niitä tekemään, Pänkäläinen kertoo.

Palovaroituksen asentamisesta määrää nykyään laki. Niitä on oltava vähintään yksi asunnon jokaista 60 neliömetriä kohti, ja useampikerroksissa asunnossa vähintään yksi joka kerroksessa. Palovaroitinta suositellaan kaikkiin niihin huoneisiin, joissa nukutaan, ja lisäksi poistumisreiteille.

Vuoden 2024 alussa tuli voimaan lakimuutos, joka siirtää vastuun paristomallisten eli tavallisten asuinhuoneissa käytettävien palovaroittimien hankinnasta ja ylläpidosta asukkaalta rakennuksen omistajalle. Muutokselle on kahden vuoden siirtymäaika.

Kamera valvoo ulkona ja sisällä

Kameravalvontaa ehdotetaan ja käytetäänkin esimerkiksi muistisairaiden vanhusten kodeissa, mikä toisaalta on omaisten huolta helpottava, mutta toisaalta eettisesti arveluttava asia. Valvontakameran voi tietenkin sisätiloissa kytkeä pois päältä tai peittää, kun asukkaat ovat paikalla.

– Valvontakamera tuo turvallisuutta kotipihaan, koska pelkkä sen olemassaolo häätää luvattomilla asioilla kulkijoita tehokkaasti. Valvontakamerasta varoittava kyltti on pelote sinänsä. Kameran suuntaaminen on varsinkin tiheästi asutulla alueella tarkkaa työtä, koska on tarkasti säänneltyä, mitä saa kuvata, Aku Pänkäläinen muistuttaa.

Kameran silmä ei saa yltää naapurin pihaan eikä ulko-ovelle, eikä myöskään yleiselle tielle tai muulle julkiselle paikalle. Taloyhtiön yhteisellä alueella, kuten kerrostalon pihassa kuvaamiseen tarvitaan aina yhtiön lupa. Rivitalossa tai yksittäistaloyhtiössä asukkaat voivat laatia keskenään valvontakameroiden käytön säännöt ja ehdot; luvan kanssa naapurin kamerasta voi olla hyötyäkin, jos se kuvaa kerralla useampaa sisäänkäyntiä.

– Omakotitalon pihassa val-

vontakamera kannattaa suunnata todennäköisimpään varkaiden tulosuuntaan. Se ei yleensä ole tien puolella oleva etuovi vaan pikemminkin takapiha, varsinkin jos tontti rajautuu metsään, puistoon tai muuhun suojaa-antavaan luonnonalueeseen, Pänkäläinen neuvoo.

Kodinturva pakettina

Vartiointipalvelut myyvät kodin kokonaisturvapaketteja, jotka sisältävät sekä murto- että palo- ja kosteusvalvonnan. Pakettiin kuuluvat tietty määrä laitteita, niiden asennus ja ylläpito sekä tietenkin hälytykseen reagointi. Verkossa toimivan palvelun kautta hälytys tulee sekä asunnon omistajalle että vartiointiliikkeelle, joka puolestaan hälyttää tarvittaessa poliisin tai palokunnan paikalle.

Pakettiin kuuluu hälyttimiä ja tunnistimia, mutta niitä voi joutua hankkimaan lisää. Pakettiin kuuluvat palovaroittimet eivät aina riitä koko kodin neliöihin, ja kiinteistössä voi olla useampia ovia kuin mitä paketin mukana tulee tunnistimia. Turvasta voi siten joutua maksamaan selvästi enemmän kuin mainosten ilmoittama ”alkaen”-hinta näyttää.

Jotkut liikkeet perivät erillisen aloitusmaksun, toisilla muutaman kymmen suuruiset kuukausimaksut kattavat vähin erin suunnilleen saman summan. Muutamassa vuodessa maksettavaa kertyy joka tapauksessa jo tuhansia euroja, joten kannattaa perehtyä huolellisesti palvelupaketin sisältöön ennen ostopäätöstä, ja vertailla eri firmojen tarjoamia palveluja keskenään.

– Esimerkiksi, kun vartiopalvelusta luvataan tulla katsomaan, jos asunnossa havaitaan asiatonta liikettä, pitää huomata kysyä, miten nopeasti tullaan, vai luvataanko ylipäätään mitään aikarajaa. On myös hyvä tutustua palvelun irtisanomisen sekä siihen liittyvän laitteiden purkamisen ehtoihin ja kustannuksiin, Aku Pänkäläinen muistuttaa. ●



Teksti: Mari Pihlajaniemi

Ei liian kylmää,
eikä liian kuumaa –
terassi mukavaksi
säällä kuin säällä

Kunnollinen aurinkosuojaus pitää lasitetun terassin mukavana ja viihtyisenä oleskella kesähelteilläkin. Syksyllä terassille saadaan lisää käyttöaikaa puolestaan lasituksella ja esimerkiksi lämmittimillä.

Lasitettukin terassi saattaa jäädä suureksi osaksi vuotta vajaa käytölle, tai jopa ajautua ennen pitkää ylimääräisen roinan säilytyspaikaksi.

Toisinaan ongelman juurisyynä on se, ettei terassia vain koeta viihtyisäksi. Tämä on helppo korjata panostamalla terassin kalusteisiin, mukavuuteen ja sisustukseen.

Harmillisen usein käyttämättömyys johtuu kuitenkin siitä, että terassi on joko liian kylmä tai liian kuuma, jolloin sen käyttökausi jää Suomen sääoloissa lyhyeksi.

Terassilasituksen koetaan usein parantavan terassin käyttömukavuutta. Lasitetulla terassilla kalusteet ovat myös paremmassa säänsuojassa kuin avoterassilla, joten mahdollisuuksia esimerkiksi terassikalusteiden materiaalien suhteen on enemmän.

Katetut terassit ovat yleensä avonaisia ja tuulikin pääsee käymään läpi, jolloin ainakaan liiasta lämpenemisestä ei muodostu ongelmaa. Katettu ja lasitettu terassi voi kuitenkin muuttua auringon paahteessa tukalan kuumaksi. Kun säät lämpenevät, onkin tärkeää huolehtia terassin ilmanvaihdesta ja auringonsuojauksesta. Parhaiten tämä onnistuu hyvällä suunnittelulla ja tarvittaessa lisävarusteilla.

Ilmansuunta ja katemateriaali vaikuttavat terassin kuumenemiseen

Jos terassin lasiseiniä pystyy avaamaan, ei ilmanvaihtoa tarvita erikseen. Lasitettu terassi kannattaakin suunnitella siten, että jokin osa lasituksesta on mahdollista avata ja saada tilaan näin tarvittaessa selkeä läpiveto. Lisäksi jo terassin il-

mansuunta sanelee hyvin pitkälle sen, missä määrin aurinko pääsee paahtamaan sitä.

Myös katemateriaali ja sen ominaisuudet vaikuttavat merkittävästi siihen, miten helposti terassi kuumenee auringon paahteessa. Tällä hetkellä yleisimmin käytettyjä katemateriaaleja ovat edullinen PVC eli polyvinyylikloridi sekä PC eli polycarbonaatti tai akryyli.

Polykarbonaattilevyistä on saatavilla eri sävyvaihtoehtoja, joilla voi säädellä auringon läpäisyä. Kirkas katemateriaali päästää auringonsäteilyä läpi hyvin, jopa noin 95 prosenttia, kun taas harmaamman sävyn läpäisee enää alta noin 30 prosenttia. Noiden kahden ääripään väliltä on valittavissa paljon sävyvaihtoehtoja.

Markiisit ja auringonsuojakalvot antavat täsmäapua

Liikaa paahteisuutta voi hillitä myös esimerkiksi markiiseilla tai lasitusten auringonsuojakalvoilla.

Markiisi varjostaa tehokkaasti, mutta säilyttää kuitenkin näkyvyyden ulos. Ulkonäkönsä puolesta se sopii usein hyvin myös vanhoihin taloihin.

Terassimarkiiseja on nykyään saatavilla monipuolisilla toiminnallisuuksilla ja tekniikoilla. Markiisiin voi hankkia käsin käytettävänä tai moottoroituna, tai jopa kauko-ohjaimella tai älypuhelimella ohjattuna. Joihinkin malleihin on saatavilla niin tuuli- kuin aurinkoautomaatiikkaa kuin ajoitusmahdollisuuskin.

Vaihtoehtoisesti terassille voi tehdä varjostusta esimerkiksi erilaisilla puusäleiköillä, irtokaihtimilla tai verhoilla. Ne voivat haitata kuitenkin >>



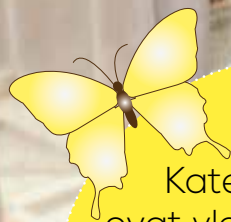
Lasitetun terassin puhtaanapito

Säännöllinen puhdistaminen pitää lasitetun terassin rakenteet ja käyttömukavuuden kunnossa. Hyvä ajankohta lasien pesemiselle on keväällä, kun lämpötila on plussan puolella, tai syksyllä ennen ensimmäisiä pakkasia. Parvekelasituksen pesuun sopii parhaiten neutraali astianpesuaine.

Ennen pesua kannattaa tarkistaa, onko lasi pinnoitettu. Tavallisesti lasissa on siitä merkinä pinnoituksesta kertova tarra. Pinnoitettuun lasiin ei saa käyttää teräviä lastoja tai muita raapivia välineitä, vaan tahrat poistetaan liottamalla astianpesuaineella ja mikrokuitupyyhkeellä.

Terassin alumiiniosat pyyhitään mikrokuituisella siivouspyyhkeellä ja neutraalilla puhdistusaineella.

Lattia puhdistetaan lian ja materiaalin mukaan joko lakaisemalla, pyyhkimällä kostella moppipyhkimellä, pesemällä harjalla tai hankausmopilla tai matalapainepesurilla. Lattian puhdistukseen voi tarvittaessa käyttää neutraalia tai heikosti emäksistä puhdistusainetta.



Katetut terassit ovat yleensä avonaisia ja tuulikin pääsee käymään läpi, jolloin ainakaan liiasta lämpenemisestä ei muodostu ongelmaa.

maisemista nauttimista.

Erilaiset aurinkosuojakalvot ovatkin osoittautuneet pelastukseksi etenkin uudiskohteissa, joissa on havahduttu vasta rakentamisen jälkeen auringonpaisteen aiheuttamaan liialliseen kuumenemiseen.

Toisin kuin kaihtimet tai verhot, kalvot ovat laseissa pysyvästi eivätkä edellytä liikuttelua edestakaisin tarpeen mukaan. Esimerkiksi niin sanotut peilikalvot heijastavat lämpöä tehokkaasti pois terassilta ja hämärtävät näkyvyyttä sisältä ulospäin katsottuna vain hie-

Kasvillisuudesta suojaa auringolta ja katseilta

Auringolta suojautumisessa voi käyttää apuna myös kasvillisuutta. Lehtipuut suojaavat hyvin liiallisilta auringonsäteiltä kesän lämpiminä päivinä. Teras-

taa myös köynnöskasvillisuutta varjostamaan terassia auringolta osan päivästä.

Kasvillisuus toimii pihalla aurinkosuojauksen lisäksi myös näkösuojana. Jos pihalla on terassialue, sen näkösuojaksi voi istuttaa suhteellisen lähelle terassia korkeita pensaita, tuija-aitaa tai pensaiden ja puiden yhdistelmää. Hankkimalla pihalle pienen puuntaimen sijaan jo suuremmaksi kasvatetun puun, saa heti valmista näkösuojaa, joka toimii myös aurinkosuojana.

Viileiden säiden pelastuksena peitot ja ulkotulet

Kevään ja syksyn koleammillakin keleillä terassilla voi viettää aikaa erilaisten lämmittimien sekä peittojen ja taljojen turvin. Mukava matto puolestaan pehmentää ja lämmittää terassin lattiaa paljaankin jalan alla.

Syksyn jälleen saapuessa te-

rassille saa tunnelmaa ja houkuttelevuutta koristevaloilla. Myös erilaiset terassitakat ja patiotulipöydät ovat yleistyneet. Kaasulla toimiva terassitakka tai ulkotuli voi olla toimiva ja turvallinen ratkaisu ja tuo myös mukavasti tunnelmaa viileisiin iltoihin.

Niidenkin osalta on kuitenkin syytä perehtyä tarkoin käyttöohjeisiin ja sijoitteluun. Kaasulämmitin soveltuu hyvin avoterassille tai pergolaan, mutta voi mallista riippuen sopia myös lasitetulle terassille.

Terassilämmittimen valintaa ohjaa paloturvallisuus

Terassilämmitintä valitessa kannattaa ottaa selkoa etenkin paloturvallisuudesta, johon vaikuttavat muun muassa lämmittimen kiinnitys, kiinnitysalusta ja asennuspaikka.

Olennaista on varmistaa, että lämmittimelle saa riittävän tur-

vavälin, ja ettei se haittaa kulua ja muita toimintoja. Esimerkiksi kattoon tai seinälle asennettu lämmitin ei aiheuta vaaraa lapsille tai lemmikkieläimille, ja on mukavasti poissa jaloista. Käyttöpaikkavaatimukset vaihtelevat mallikohtaisesti ja selviävät laitteen käyttöohjeista.

Ennen kuin omakotiasuja hankkii terassilleen sähköllä toimivan lämmittimen, kannattaa lisäksi selvittää, minkä kokoiset sulakkeet ulkopistorasioissa on. Hyvin vanhoissa omakotitaloissa sulakkeet eivät välttämättä aina riitä.

Kuluttajalämmittimet ovat yleensä varustettu pistotulppaliitännällä. Jos laite halutaan asentaa kiinteästi, asennus on syytä jättää sähköammattilaisen tehtäväksi. Lämmittimen sähkökaapeli on usein vain noin 1,5–2 metriä. Koska jatkojohdon käyttö ei ole yleensä suositeltavaa, ulkopistorasian sijainti on myös syytä tarkistaa etukäteen. •



SUOMEN
ELÄINTUHAUS
Eläinystäväsi kauniille muistolle

Kun suru kohtaa perhettäsi, huolehdimme eläinystäväsi viimeisestä matkasta.

Tarjoamme eläinystäväsi viimeiseen matkaan liittyvät palvelut sekä tuotteet saman katon alta. Teemme yhteistyötä useiden eläinlääkäriasemien kanssa Itä-Uudellamaalla. Katso lähin verkkosivuiltamme.



www.suomenelaintuhaus.fi



020 33 1234



Pukkilantie 265, 07600 MYRSKYLÄ

VeneRoller®



Helposti vesille
kaukosäätimen
nappia painamalla!

Unohda veneilyhuolet



ROLLER XR

Pyydä tarjous
omaan rantaasi

- Portaita pitkin kuivin jaloin veneeseen
- Ei huolta vedenkorkeuden vaihteluista
- Vene on suojassa tuulelta ja myrskyltä
- Hellävarainen veneelle, pohja pysyy puhtaana
- Vesijeteille & veneille 3500 kg asti
- Nyt myös Roller XR rantavaunu kumipyörillä – 2-suuntainen vinssiteknikka: loivat rannat, tasamaa

Valmistus ja myynti: Autorobot Finland Oy
Puh. 050 3622 154 | www.veneroller.fi

HUOLLOT - KORJAUKSET - TALVISÄILYTYS MERCURY-MYYNTI - LINDER-ALUMIINIVENEET



MERCURY

GARMIN.



YAMAHA
Revs Your Heart

HONDA
MARINE

SUZUKI
MARINE



KONEHUOLTO KAIRENIUS

KOTKANTIE 5, 08100 LOHJA
019 - 342 612

huolto@konehuoltokairenius.fi
myynti@konehuoltokairenius.fi

JÄSPI®

LÄMMINVESIVARAAJAT

Oma koti on maailman tärkein paikka. Kun sinun ei tarvitse murehtia sen lämmityksestä, voit keskittyä olennaiseen: elämästä nauttimiseen.

Jäspin päivitetty lämminvesivaraajien mallisto valmistetaan yhä Suomessa, suomalaisten kotien tarpeisiin.

LÄMPÖ
vuodesta
1949
KOTEIHIN



Tutustu mallistoon osoitteessa jaspi.fi tai kysy lisää jälleenmyyjiltämme.